

**БАРОККО**

# Барокко

- Барокко- художественный стиль, зародившийся в Италии и распространившийся в другие страны Европы с конца 16 до середины 18 века
- Название происходит от португальского « ***жемчужина неправильной формы***»
- В значении – причудливый, странный, изменчивый

Основные черты барокко-  
парадность, торжественность,  
динамичность.

Для барокко характерно слияние  
различных искусств в едином  
ансамбле, взаимопроникновение  
архитектуры, скульптуры,  
живописи и декоративного  
искусства.















Начало 17 века-  
до 20 годов-  
смягченные  
испанские моды



1620-1635-

идет тридцатилетняя война ,  
Ришелье издает указы о  
экономии.

Пурпуэн стал мягким , на него  
надевался кожаный колет,  
зашнурованный на боку.  
Фрезу заменил отложной  
воротник с кружевами.

На ногах- ботфорты.

Талия располагается под  
грудью.

На голове –широкополые  
шляпы.





# 1618-1648-тридцатилетняя война







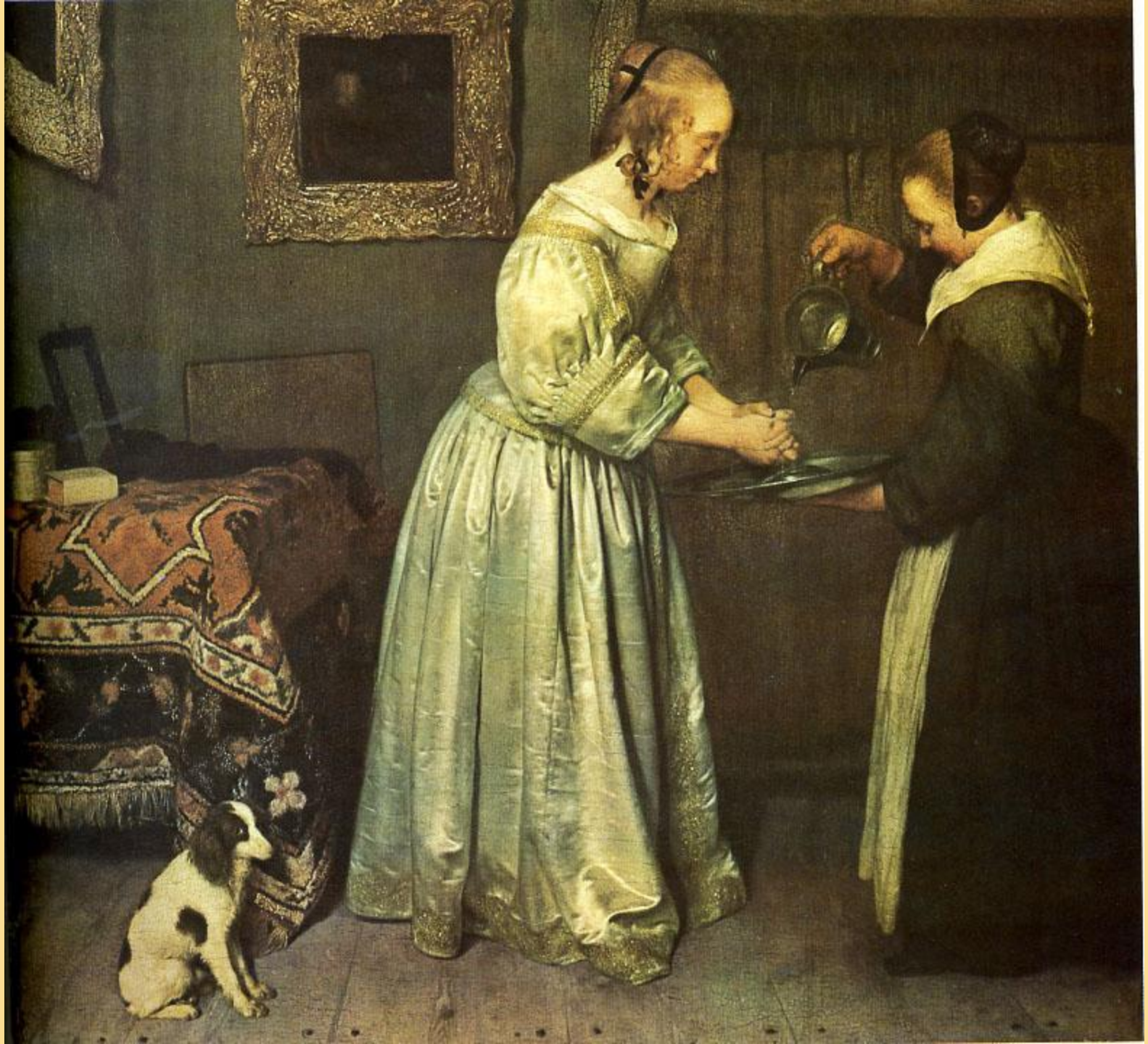
















вом. Эта ку  
середины  
без них  
распа  
с



е-  
уж-  
мян-  
как  
зубы,  
мной  
й ар-  
ных,  
аль-  
ган-

с  
и  
п

















# Придворный бал Людовика 13



Пьер Миньяр. Людовик 14 ,  
венчаемый славой.



Правление Людовика 14 началось , когда ему не было  
и пяти лет.

Умер он в 77 лет.

Людовик дал формулу абсолютизма:  
« Государство –это Я»

# Панорама Версала





# Король-Солнце



Очень скоро Людовик 14 стал солнцем  
Французской моды.

Его облик действовал гипнотически.  
Образцами для подражания служили его  
одежда и походка.

Моду эпохи Людовика 14 традиционно  
называют версальской- по имени любимой  
резиденции короля., где он провел большую  
часть своих дней.

Версальская мода меняется, следуя  
возрастным изменениям в жизни Короля –  
Солнца: восход- юность ,полдень- зрелость,  
закат- старость.

# Людовик 14 в «рэнграве» 1660. Юность Людовика 14- 1653-1661г



Король молод, влюблен во всех женщин, но более всего во Францию.

Его костюмы из шелка радужных тонов, гладковыбритое лицо с нежным румянцем и тонкой полоской усов, обворожительная улыбка, грация походки и жеста были результатом огромной работы. На него работает армия парикмахеров, гримеров, вышивальщиков.....

Рисунки для его костюмов создают художники. Людовик невысок.- носит- высокие шляпы, , позднее высокие парики, каблуки и использует постаменты у королевской мебели- трона и кровати.

Людовик 14 ввел в моду **рэнграв** –штаны, скрытые под короткой юбкой.

Дерзкая мода требовала носить рэнграв не на талии, а несколько спущенным на бедра. Так что казалось они могут сползти на землю.

На штаны пышным облаком ниспадал напуск роскошной гофрированной рубахи./шемиз/ небольшого размера курточка, напоминавшая детскую распашонку жесткая с золотошвейными узорами походила на ювелирное украшение.

Теперь сапоги одевают только в грязь и на охоту.

На ногах- цветные шелковые чулки.

Испытывая ненависть к облику мушкетера со времен Фронды чуть не стоившей ему жизни, Людовик 14 , придя к власти, противопоставил образу бретера и бесшабашного гуляки образ благородного человека- утонченного, изящного и экстравагантного.

Причем сделал это в один день, представ перед двором в поразительном костюме.



Неизвестный художник. Портрет всадника в золубом. Вторая половина XIX в.

На чулках- золотые и серебряные вышивка- стрелки. Изящные башмаки тонкой кожи шьют для правой и левой ноги отдельно. У них утиные носы и высокие каблуки/ до 8 см./ . Только король носит красные каблуки, как в Византии. Рост увеличивала и обтянутая красной кожей пробковая подошва. У короля она не превышала 2 см., но у некоторых оголтелых франтов достигала до 11 см. Шляпа играла почетную роль. Ее снимали лишь перед богом и вышестоящим лицом. Однажды ,как галантный кавалер, Людовик 14 из боязни. Что хлынувший дождь повредит прическу Мадам Лавальер, снял свою шляпу и укрыл головку красавицы.



*Встреча Людовика XIV с Филиппом IV в 1659 г.  
Гобелен по картону Шарля Лебрена.  
Новая французская мода встречается  
с отжившей свой век испанской.*



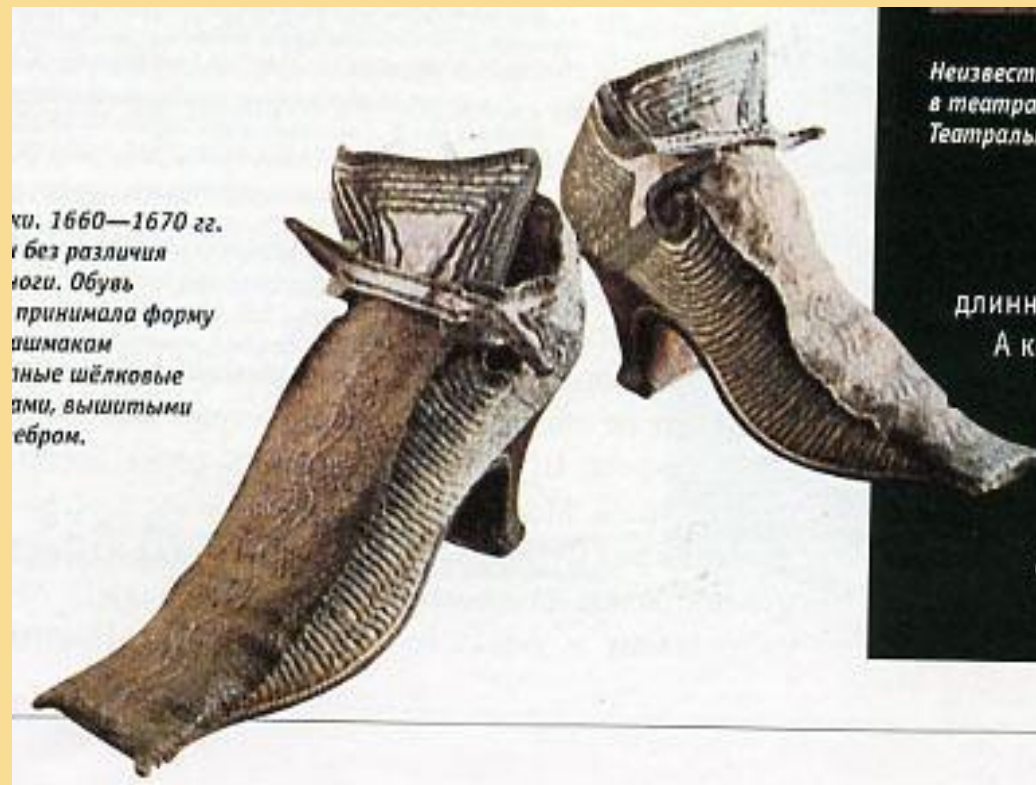
Портрет молодого  
человека 1660.

Широкие  
гофрированные  
рукава подвязывались  
на разных уровнях и  
напуски  
образовывали каскад.



# Мужские башмаки 1660-1670

Башмаки делаются без различия правой и левой ноги. Обувь из тонкой кожи принимала форму ноги. К ним полагались цветные шелковые чулки со стрелками, вышитыми золотом или серебром



Галант /фр. лента/- идеал времени.

Культ учтвого, изысканного человека.

Зарождение галантности- реакция на жестокие и вульгарные нравы тридцатилетней войны.

Галантность в чем-то пытается воскресить средневековый культ Прекрасной дамы.

Совершенный галант честен со всеми, отважен, щедр и приветлив.

Внешность галанта изощрена и эффектна. Он преклоняется перед любым проявлением духовного и физического совершенства, талантом, силой мысли, набожностью, мужеством, женственностью, мудростью...



Люди злоупотребляли объятиями, притворными радостью и горем, закатыванием глаз , заламыванием рук.

Особым знаком галанта стали ленты. До 250 аршин шло на отделку одного нарядного костюма. Ряды длинных петель из разноцветных лент, ими подвязывали рукава рубахи и чулки, Эполет из лент на правом плече, на эфесе шпаги, Розетки из лент закрывали спереди башмаки как у мохноногого голубя.

Иногда модники так и назывались- ПИЖОН  
( фр. Голубь)

При Людовике 14 возник особый бантик в честь ушедшей , но не оскверненной любви.

А поскольку романов , как действительных , так и выдуманных, могло быть много, десятки бантов всевозможных расцветок и фасонов располагалось в разных местах костюма.

Любимым был жасминовый аромат « испанских духов» которыми пользовался

Король –Солнце в юности.

Дворянин сохранял безмятежное выражение лица и тогда, когда выходил под дождь, из дома, где проигрался в карты , в одной рубашке и штанах. Чем утонченнее человек, тем глубже спрятаны его беды.



«Комические модники», Мольер и Мадлена Бежар 1659



Неизвестный художник. Мольер в роли



## Культ метрессы.

Король был женат на Испанской принцессе Марии- Терезии - длинноносой толстушке.

Окружение короля умиляется до слез, когда в церкви по правую руку от Людовика молится одна его фаворитка-метресса со своими детьми от короля, а по левую- другая- со своими детьми от него же.

Королевская фаворитка и была первой дамой государства.

Для мадам Ментенон и мадемуазель Лавальер возводил Людовик 14 дворцы и устраивал грандиозные празднества.

Королева  
Мария –  
Терезия и  
дофин в  
театрализованных  
костюмах.



60-90 гг.





# Щеголь. 1660.



« Лепотр. Щёголь. 1660 г. Ранняя форма юстокора.

Ж.Нокрэ. Герцогиня де Лавальер в образе богини Дианы. 1661. Версаль.

Театрализованный римский костюм.

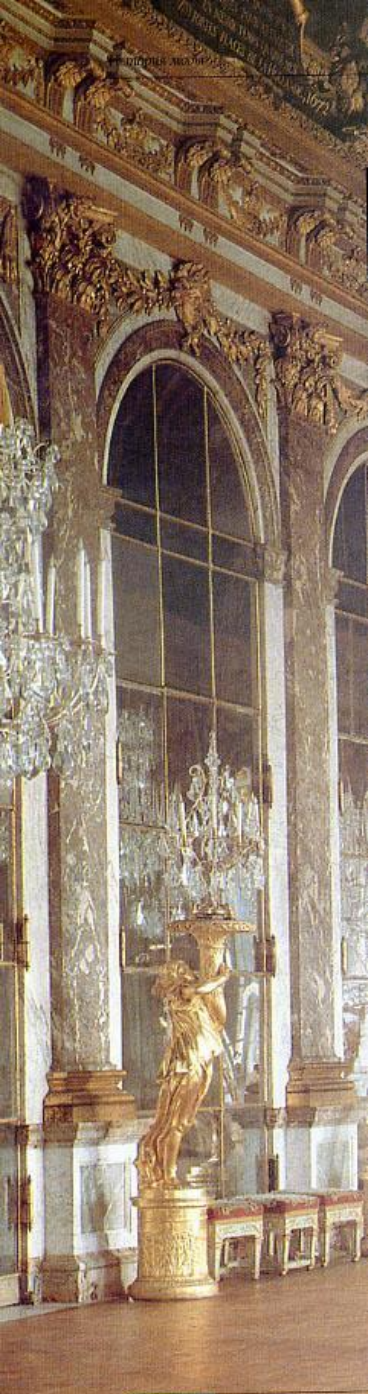
Первой официально признанной метрессой стала в начале 60-х Луиза, герцогиня де Лавальер. Ей было 16, королю-23. В ней покоряла природная грация. Король любил ее всем сердцем.



Когда Луиза родила сына, Людовик в ее честь воздвиг Версаль и устроил многодневное празднество.

С нежной женственной Лавальер связано появление мужского кафтана в женской одежде. Она вслед за королем увлеклась охотой, дамский костюм для верховой езды-амазонка- стал отличаться от мужского только юбкой ( под нее одевали длинные тафтяные панталоны. Стянутые у щиколоток.

....В 24 года все свои наряды Луиза сменила на одежду монахини, когда король изменил ей.



## 2 этап 1661-1670

Король- Солнце в зените своей жизни и предназначения.

В зените неслыханной монархической мощи, объединившей во Франции все сословия. Время наивысшего авторитета Франции на международной арене. Рост мануфактур и расцвет « большого стиля» в прикладном искусстве.

Во всем Людовик- подлинный арбитр. Людовик- главный герой на сцене , коей являлось его государство.



В центре- Людовик-14. Локоны парика в виде тугих горизонтальных валиков укладывались симметрично. Сзади доходили до лопаток, а спереди ниспадали до груди. На короле модная шляпа, ее поля загибаются с двух сторон, с годами шляпа все более превращается в реквизит , необходимый в церемониальных поклонах



Шарль Леблен. Учреждение Академии наук. 1667 г. Версаль.





Дама в охотничьем костюме.

Маршал герцог де Бервик.  
Камзол военных







Как ни печально, королевские кудри рано начали редеть.

Людовик принял решение:- он начал носить явные картинно-эффектные парики.

Королевским указом предписал носить парики всем.

В 1672 г. Людовик 14 впервые учредил военную форму. И камзол с кафтаном , пришедшие из военной среды , вернулись туда уже в качестве мундира.- строго определенного цвета и отделке для каждого рода войск. На рукавах появились широкие отгибающиеся манжеты.







Король повзрослел и изваял свой новый костюм- образ.

Важным новшеством становится кафтан- жесткий на волосе, длиной до колен с четко обрисованным силуэтом. Прилегающий к телу, прямого силуэта ниже талии, от бедер расширяется , образуя фалды.

Появились карманы./ Кошелек, гребень, часы теперь убирали в карман .Было несколько вертикальных разрезов- задний, необходимый для верховой езды , боковые- для шпаги. Длинный ряд пуговиц от горла до колен, если застегивался , то только до середины груди. Под кафтан одевался камзол из такой же ткани и той же длины./Без рукавов или с рукавами./

Воротник стал в виде шарфа с кружевными концами. Под камзол одевали широкие штаны до колен, где они удерживались манжетой на пуговице.

Шелковые чулки, туфли на каблуке с языком, украшенным алмазными пряжками.

# Военная форма





Маркиза де Мантеспан с  
детьми. 70-е гг. 16 в.  
Фаворитка в парадном  
золотом платье.  
Дети в античных  
хитончиках.



В салонах великосветские франтихи решали, что будут носить дамы в предстоящем сезоне.

Это решение получало воплощение в одежде 2 кукол-большой и малой, носящих имя Пандора.

Большую одевали в парадный туалет, а малую- в неглиже- утренний домашний.

Тиражированные Пандоры отправлялись в провинцию и за границу.

Женский костюм мало изменялась, в основном за счет отделки. Силуэт стал стройнее. Туфли на высоком каблуке- вышитые с пышными розетками и пряжками.

Узкие рукава длиной в  $\frac{3}{4}$  с кружевными оборками, треугольная юбка, узкий корсет со шнипом, вытягивающий фигуру. Огромное декольте стало обязательными. Были изобретены меховые палантины. ( принцессой Палатинской)

# Мода мудрости и печали 1670-1715

3 этап

Клод Галле. Появление  
Людовика 14 на  
празднике генуэзского  
дожа





Прелестные  
курильщицы. 90-е годы  
17 века.

Мм. Фонтанж  
потихоньку покуривала  
табак из трубочки с  
длинным чубуком, она  
также ввела моду на  
фартук из драгоценных  
кружев





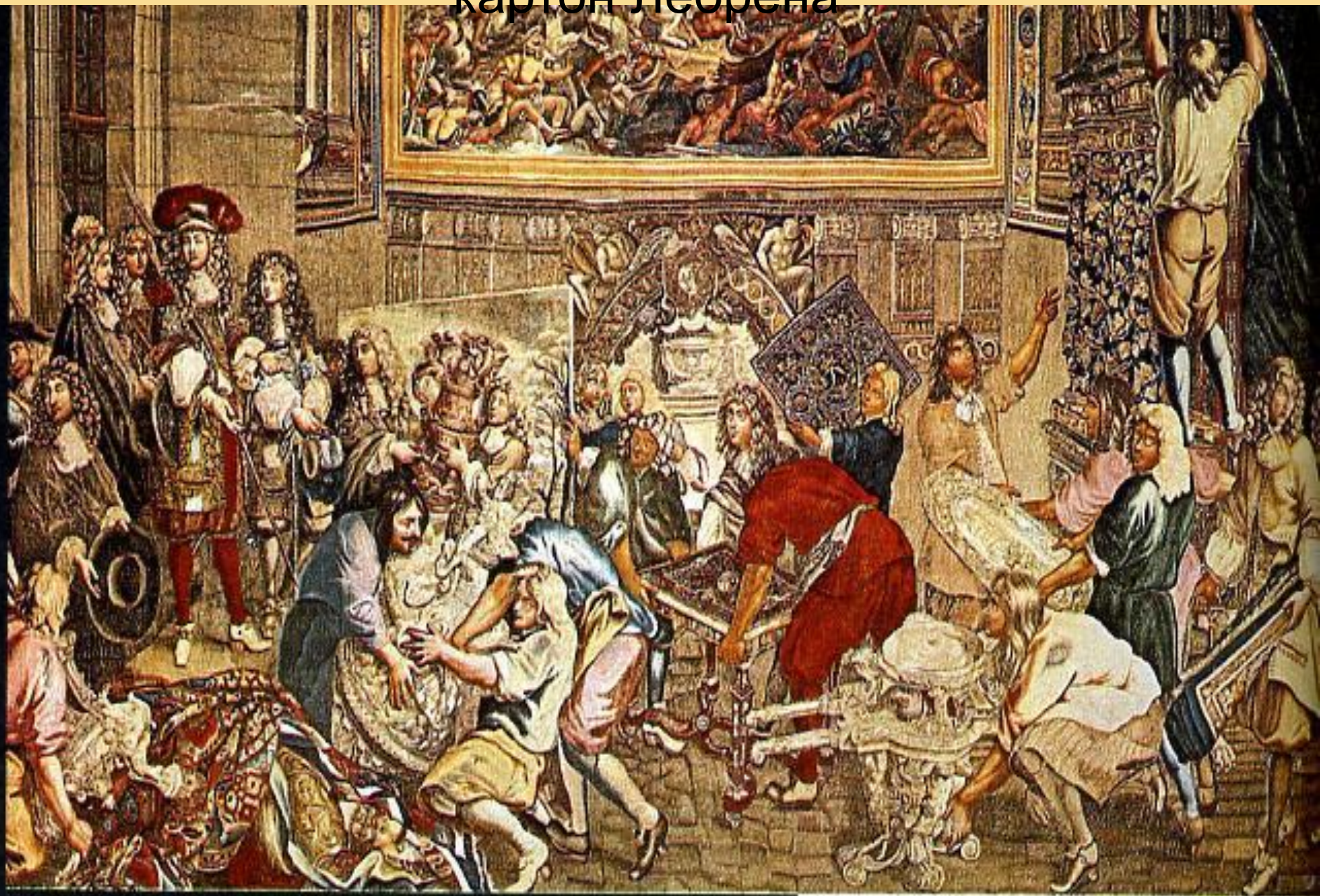


...herren an der die den Kopf der Schönen beflecket Die gehörigen Theile dazu woraus terin sie mit einem Strumpfband zusammen, und



Людовик 14 посещает «отель гобеленов» 1667.

картон Лебрена





Королевский бильярд. 1699. Камзол стал спрямленным до середины бедра/ заниженная талия Украшением служили только пуговицы. Петлицы и скромная вышивка. Шляпа превратилась в треуголку.



# Маркиза де Ментенон, морганатическая супруга Людовика 14. 70-е гг.17 в.





Гиацинт Риго.  
Людовик 14 в  
королевском  
облачении 1701 г.  
Лувр. Париж.



*Гиацинт Риго. Людовик XIV в королевском облачении. 1701 г. Лувр. Париж.*



Последние 30 лет принесли неудачные войны- введен запрет на серебряную мебель. Король овдовел , потерял трех наследников.

Изменились цвета королевской одежды на шоколадный, табачный, пепельный, черный / траур/ Парики у короля стали угольно- черные или белые. Людовик начал носить одежду на меху с застежками бранденбурами, в честь герцога, придумавшего эту застежку.

У дам король перенял муфту мехом наружу./ там была нюхательная соль на случай дурноты./



Никола Боннар. Галантная пара на прогулке. 1693.  
парик столь велик, что шляпу приходится держать в руках.  
Два пажа несут шлейф платья.



