

19 век вторая половина.



KARL BRIOULLOV, PORTRAIT DE E. SALTYSKOVA. 1841  
Musée Russe

1840- 1870



1840...

Смена моды в 40-е годы происходила в прямой зависимости от всей общественной жизни . Романы Жорж Санд о проблемах свободы женщин, повести Тургенева...заставляло смотреть на женщину – человека, на ее духовный облик. Борьба женщин за равноправие превратилась в международное движение .Помогало упрощению формы костюма и приближению его к мужскому. Легкость и веселость силуэта 30-х.сменяет хрупкий и нежный костюм 40-х годов: волосы расчесаны на прямой пробор, спускаются локонами вдоль лица. Тонкая шея, покатые плечи плавно заканчиваются узким рукавом . мягкая косынка на плечах .



Бюст Джорж Санд в мужском костюме.



KARL BRIOULLOV. PORTRAIT DE S. BOBRINSKAÏA. 1849  
Musée de l'Ermitage

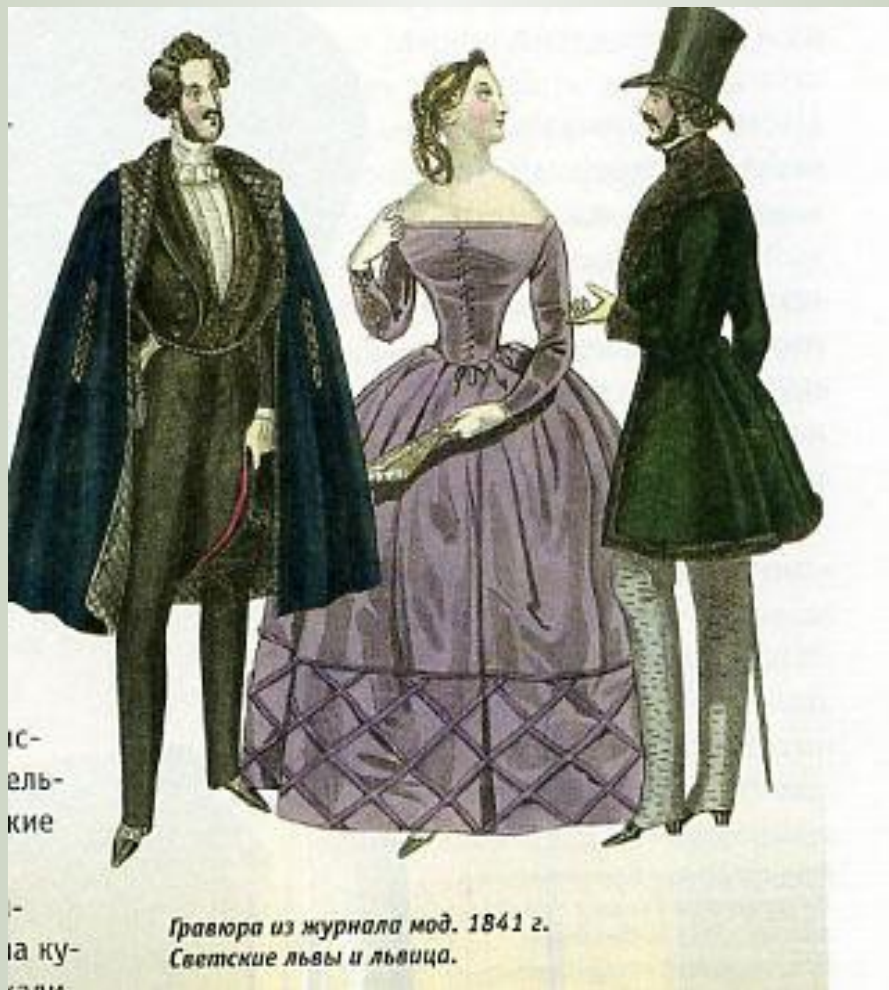




KARL BRIULLOV. PORTRAIT DES SŒURS CHYCHMARIOV. 1839  
Musée Russe







ис-  
ель-  
кие

-  
ла ку-  
сам

*Гравюра из журнала мод. 1841 г.  
Светские львы и львица.*

50-60 годы



В 50 годы появилась фотография и показывала, что несмотря на социальное расслоение туалеты принимают обыденный вид  
./революционные процессы/

Торжественные и бальные остаются роскошными за счет качества ткани и отделки.

Шляпы- кибитки обрамляют головки.

Многочисленной стала верхняя одежда./  
Гулять, делать визиты -обязательный ритуал жителей города.

На улице женщины –в закрытых пальто, с перчатками, в шляпке и накидке или пальто



В 50- количество нижних юбок увеличивается и, обратившись к истории из сундука истории был извлечен кринолин

Конец 50 и 60 –е годы называют вторым рококо.

Юбки достигают диаметра до 3 метров  
Маленький лиф заканчивался баской. Узкие в плечах рукава расширялись книзу и имели кружевные манжеты.

Большие юбки украшались гирляндам, воланами, складками....



## ВТОРОЕ РОКОКО



«Радость и блеск!» — девиз Наполеона Бонапарт, племянник Наполеона (1870 гг.). Считая, что роскошью обороту денег, он ввёл в обиход слово. Двор отличался чрезмерной императрицы — сказочным восточное окружение задавало тон,

хотела не уступать: прогулки по улицам, огнями магазинов и театров, веселье оперетты (с оперными словий), накупили всевозможные вещи (в том числе и ювелирные украшения). Курьезно, что

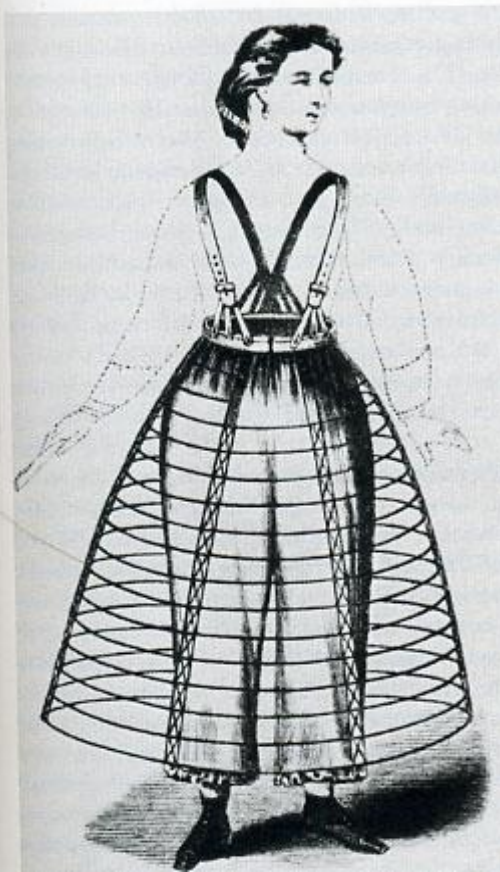
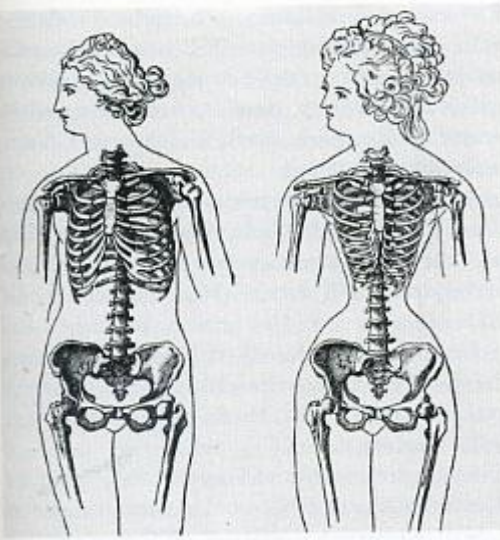
1822 г. XIX в.  
Музей, Москва.



что  
до П  
оставал  
торжеств







Жан Огюст  
Доминик Энгр.  
Портрет  
герцогини  
де Бройли.  
1853 г.  
Метрополитен-  
музей. Нью-Йорк.



...ывали их скорое падение. Но изобретение...  
промышленную основу, их внедрили в сознание бесчисленные модные кар-  
тинки и пример двора. Кринолины увеличивались в размерах, обрастали во-  
лнами, оборками, рюшами. Каркасная юбка, бывшая прежде привилегией  
знати, стала доступна всем. ■



Гравюра из журнала  
над. 1868 г.  
Частное собрание.  
Разное  
крюлима.

Атласные ботинки.  
Россия. 1850 г.  
Исторический музей.  
Москва.



драпировками, затка  
золотом... повсюду нас  
жают баснословно прек  
занавеси, под которыми ви  
ся вторые и даже т  
И дверь, и даже ки  
полка скрываются з  
весью...».

Появление кр  
на — своеобразно  
поминовения о прош  
связывают с имен  
ператрицы Евге  
настоящим твс

Бальное платье  
на кринолине.  
Институт и  
Метрополи  
музей. Нью







FIODOR SLAVIANSKI. SCÈNE DE FAMILLE (SUR LE BALCON). 1851  
Musée Russe



IVAN KACHIRINE. PORTRAIT DE A. KOUZMINA-KARAVAÏEVA  
Milieu du XIX<sup>e</sup> siècle. Galerie d'Art, Vologda















79







87



88



89



90











BORIS KOUSTODIEV. UNE BOURGEOISE. 1915  
Musée Russe

В начале 60-х. кринолин претерпевает конструктивные изменения. Из круглого, он становится овальным и треугольным в профиль.

Гравюра из журнала мод. 1868 г.  
Частное собрание. Бальные и визитные  
платья. Кримолин на излёте —  
переходная форма к турнюру.

Визитное платье. 1867 г.  
Институт костюма,  
Метрополитен-музей,  
Нью-Йорк.



но белая кожа,  
расставались  
к туалету.

скусный  
в Пари-

еде-  
ы

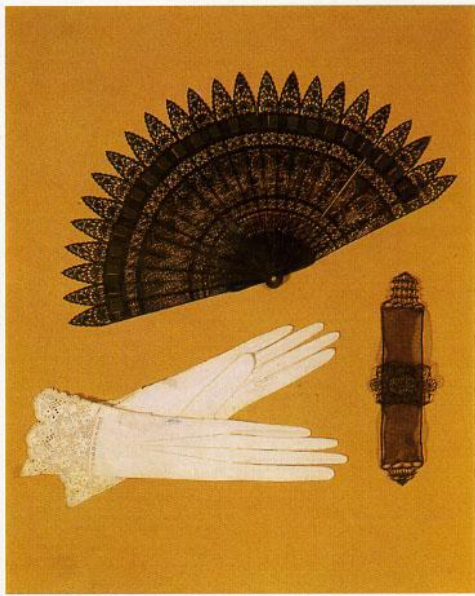
средней  
а моде выс-  
сть, скром-  
а и вышив-

латье. 1867 г.  
костюма.  
тен-музей.





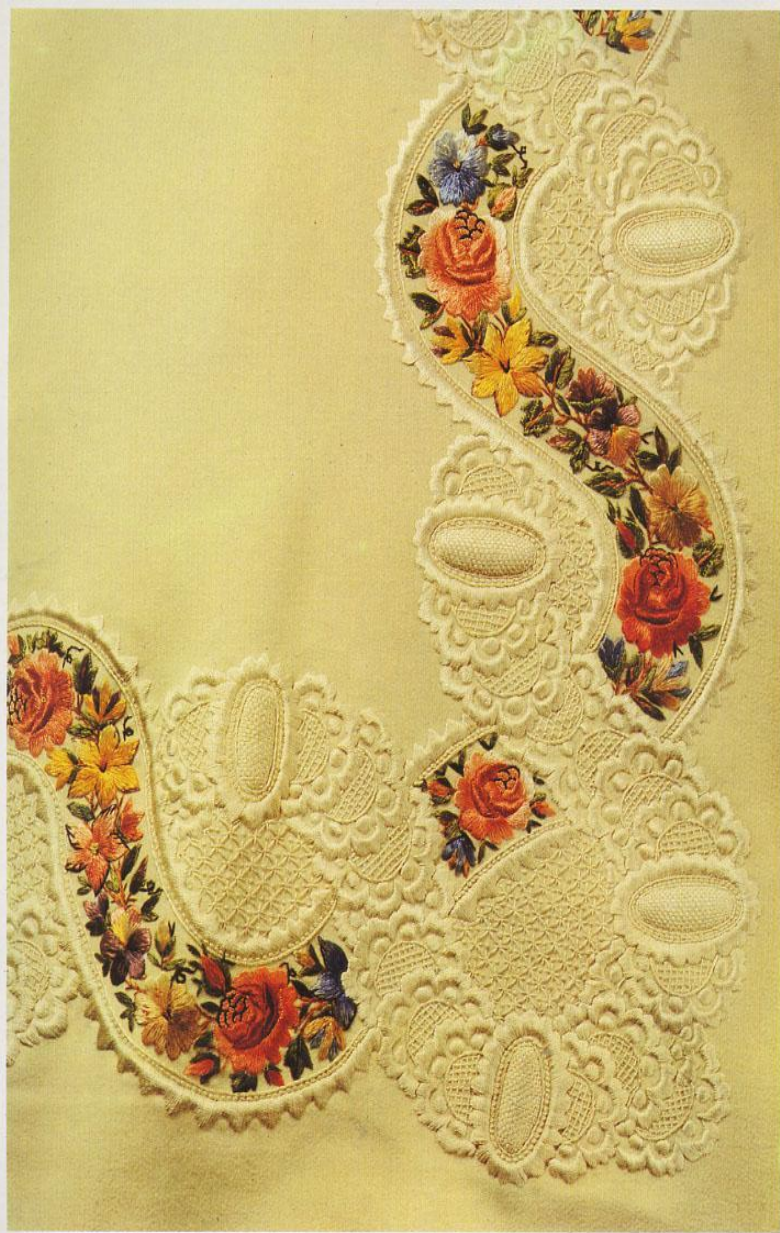
75



76







91, 92





VASSILI PEROV. L'ARRIVÉE D'UNE GOUVERNANTE DANS  
LA MAISON D'UN MARCHAND. 1866  
Galerie Trétiakov









96



97



FRANZ XAVIER WINTERHALTER. PORTRAIT DE S. NARYCHKINA. 1858  
Musée de l'Ermitage









Развитие железных дорог и водного транспорта дало возможность легко передвигаться.

Путешественники экипировались специальными одеждами. Накидки-бедуин и бурнус, расшитые на восточный манер и с капюшонами., мантильи, пледы, платки, рединготы и дорожные пальто. Дорожное клетчатое пальто вошло в моду после начала регулярного пароходного сообщения между Америкой и Европой.

Это же событие повлияло на формирование удобной уличной обуви.



1870-1900



KONSTANTIN KOROVINE. PORTRAIT DE T.LIOUBATOVITCH  
Années 1880. Musée Russe



104



105

Во времена Франко- Прусской войны/1870-1871/временно парижанки оделись в платья темных цветов и помогали сестрами милосердия в госпиталях.

Однако все быстро вернулось на круги своя. Состояния наживаются в рекордно короткие сроки. Это время массового учреждения акционерных обществ, банков и невиданных спекуляций. Период 1870-189-гг. Называют эпохой грюндерства /основатель/ промышленная и финансовая буржуазия выходит на первые роли.



Слова « шик» , « шикарная мебель», « шикарная женщина» определяют эстетические устремления времени.

Шикарное- это не обязательно красиво, гармонично, но оно непременно бьет в глаза своей запредельной ценой. Салонная красавица работала на неприхотливого, малокультурного , но богатого заказчика .В архитектуре, мебели , прикладном искусстве рождалось чудовищное смешение стилей. Столовая готическая, ванная турецкая, спальня рококо.....Богатство и крикливая роскошь диктуют моде создание сложных костюмов , перегруженных обилием тканей, отделок и украшений





NIKOLAÏ GAY. PORTRAIT DE FEMME. 1882  
Musée de l'Ermitage



Силуэт костюма 1870 года изменяется.

Плавность линий предыдущего десятилетия сменяется силуэтом с преувеличенным значением линии бедер.

Маленькая голова и обтяжной корсаж с узкими рукавами контрастирует с пышным турнюром и большим объемом юбки.

На смену кринолину приходит нижняя юбка с оборками и подушка- турнюр. На ней драпируется положенная в несколько слоев ткань корсажа. Перед и бока юбки, корсаж драпируются, украшаются воланами, кружевами, бантами, лентами, стеклярусом...











IVAN KRAMSKOI. PORTRAIT DE S. KRAMSKAIA. 1882  
Musée Russe







К 1877 году и до середины 80 гг. в убранстве интерьеров появляются драпировки. Портьеры и гардины собирают тяжелыми складками, драпируется мебель.. ,Это повлияло и на костюм. К 1880 году женская фигура окутанная тканью и задрапированная , появилась в форме , которую называли «русалкой»

Затянутая в корсет по самые бедра , тонкий стан переходил сзади в драпированный трен, напоминавший русалочий хвост.

Очень пластично и удачно по пропорциям.













KONSTANTIN MAKOVSKI. PORTRAIT DE LA FEMME DU PEINTRE. 1881  
Musée Russe









120



121



122



123



1890  
платье  
принцесс и  
пышный  
окорокообра  
зный рукав













ILIA REPINE. PORTRAIT DE N. GOLOVINA. 1896  
Musée Russe





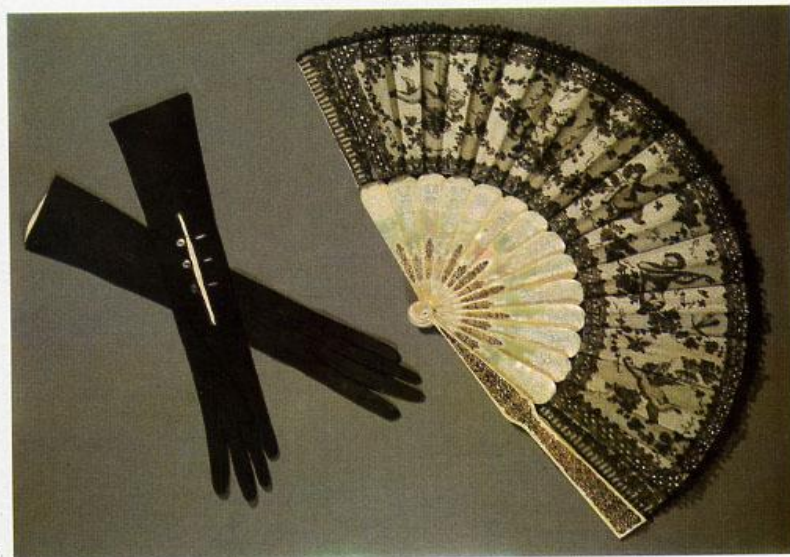








139



140





142





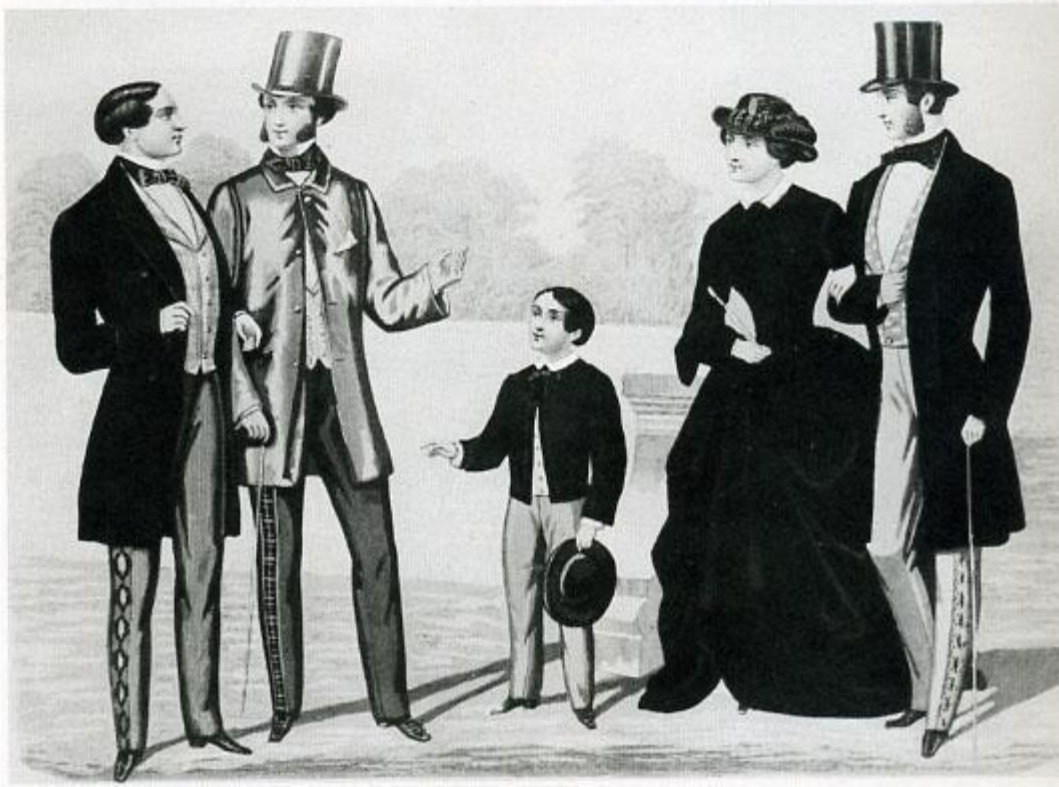


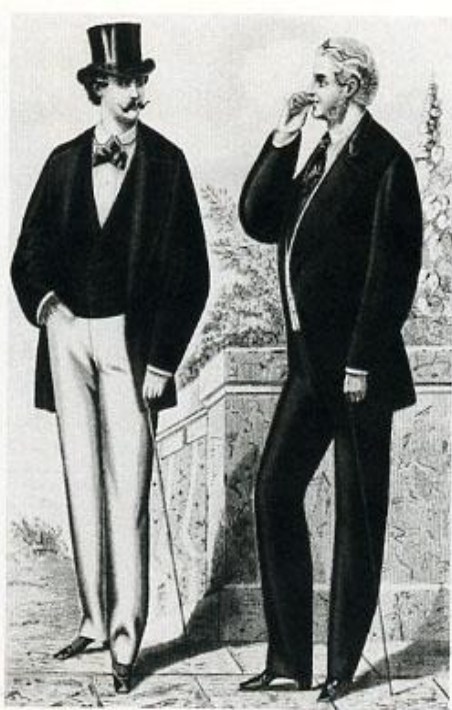






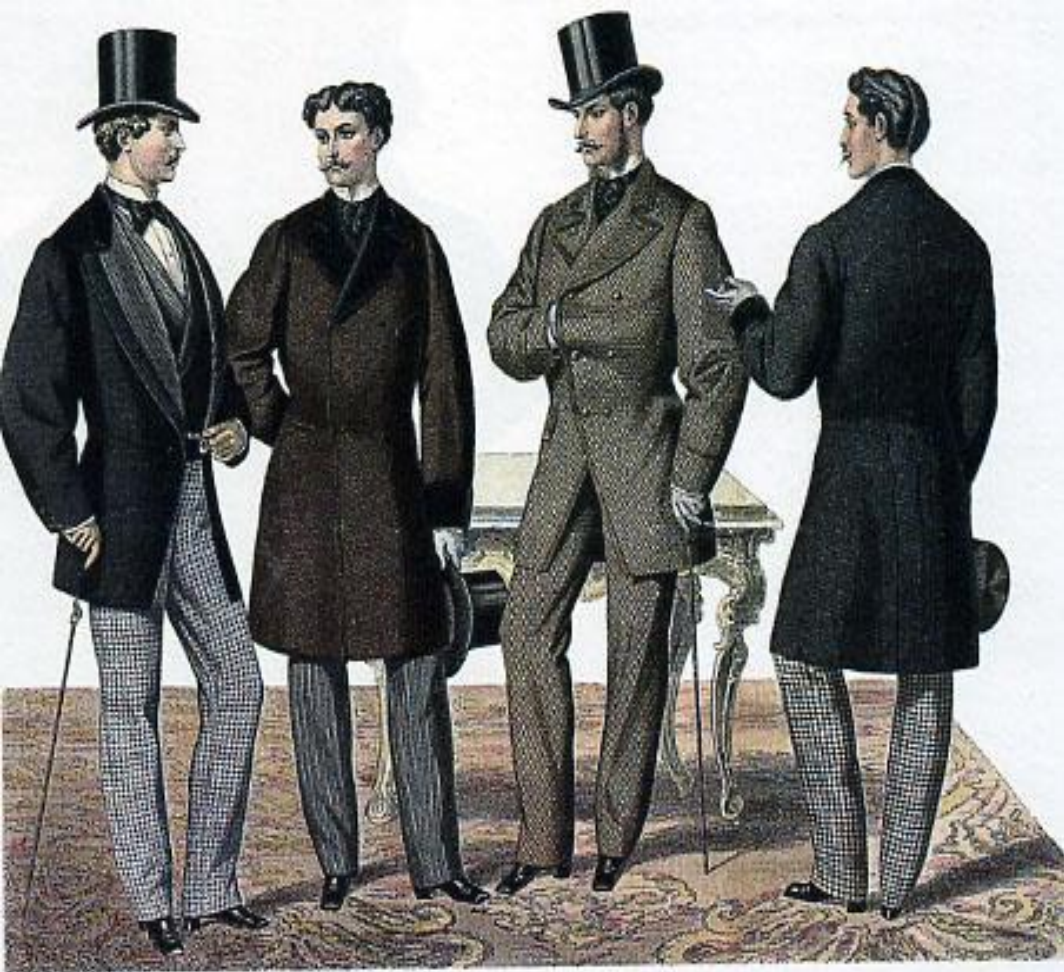








из журнала мод. 1873 г. Частное собрание.



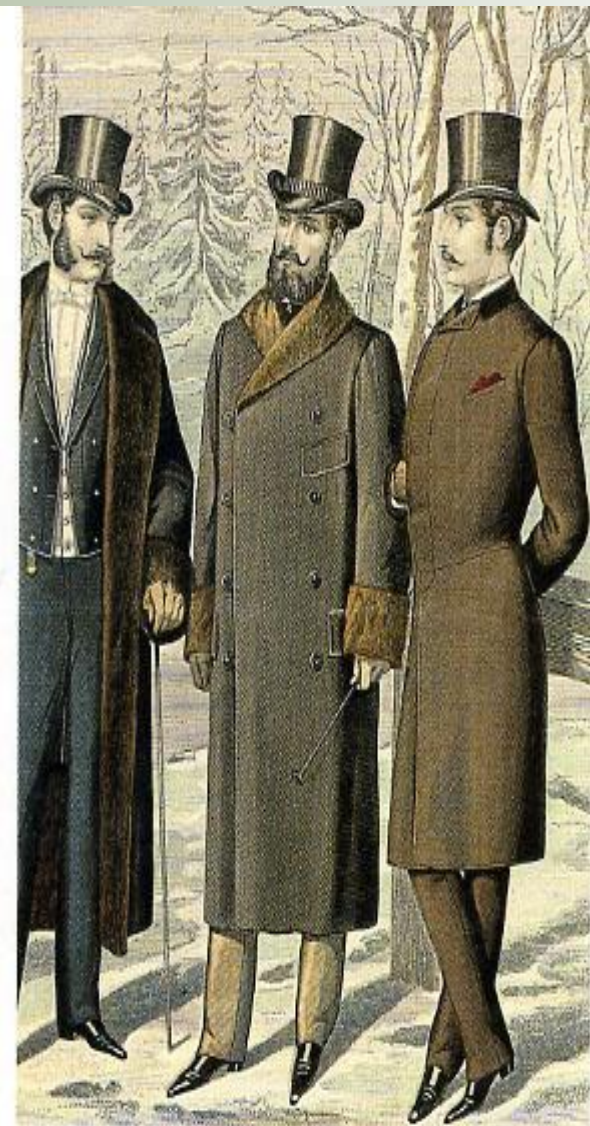
ости.

но-  
ix

»,  
ти-  
ар-  
си-  
ьёт

ед-  
ли-  
бели  
ения  
реал-  
итай-





Гравюра из журнала мод. Париж. 1885 г. Частное собрание.  
Фрачный костюм, пальто, сюртук, цилиндры и трости.



Гравюра из журнала мод. Париж. 1881 г.  
Частное собрание.  
Пиджак вошёл в свои права.

1888



чальный

юр-  
ты.  
ет  
»  
.







*Гравюра из журнала мод. 1888 г. Частное собрание. Бальные платья.*

1890-



собрание. Бальные платья.

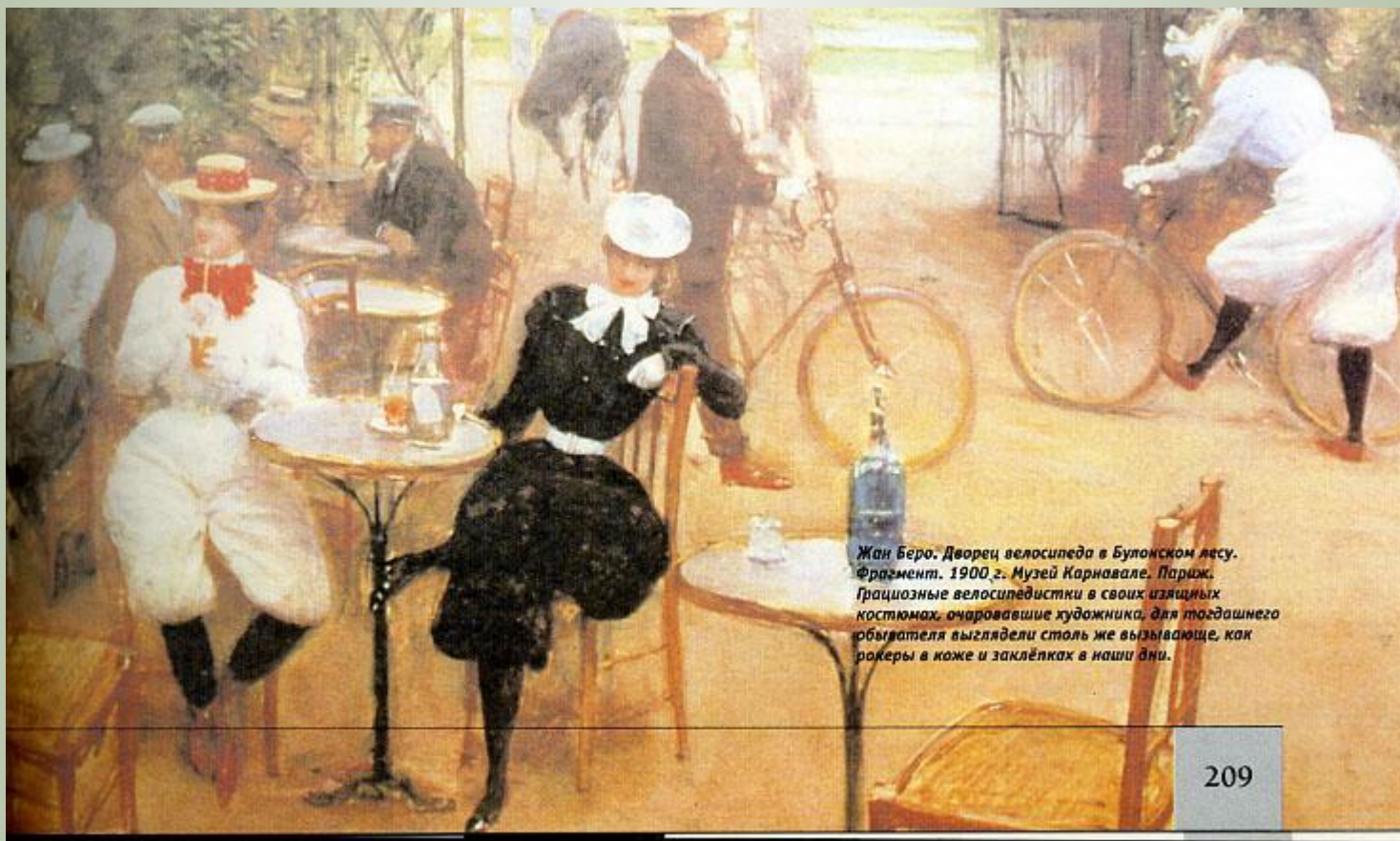
## ОХА»

й стороны, научно-техниче-  
о преобразовали жизнь: теле-  
ание и автомобиль меняли  
нства. С другой — журналы  
илософов-символистов, про-  
льности мира, полные зага-  
мил и в умонастроениях. Об-  
в возможность построения  
идей социалистов и в то же  
ид материей, увлекалось  
Люди зачарованно  
прихода нового  
кое. Всё это  
ливый



Ж  
тёр  
ско  
Вор  
ские  
дир  
его  
за  
ра  
г





Жан Бера. Дворец велосипеда в Булонском лесу.  
Фрагмент. 1900 г. Музей Карнавала, Париж.  
Грацияные велосипедистки в своих изящных  
костюмах, очаровавшие художника, для тогдашнего  
обывателя выглядели столь же вызывающе, как  
рокеры в коже и заклёпках в наши дни.





у, напоминая

(стремление  
ание сохра-  
утончённой  
дят прими-  
бсоновской  
рным в Ев-  
ны Гибсон.  
еет в сво-  
зды на ав-  
ственные  
ого кру-  
бляется  
стебель  
ричс-  
япкой

т се-  
как  
ну

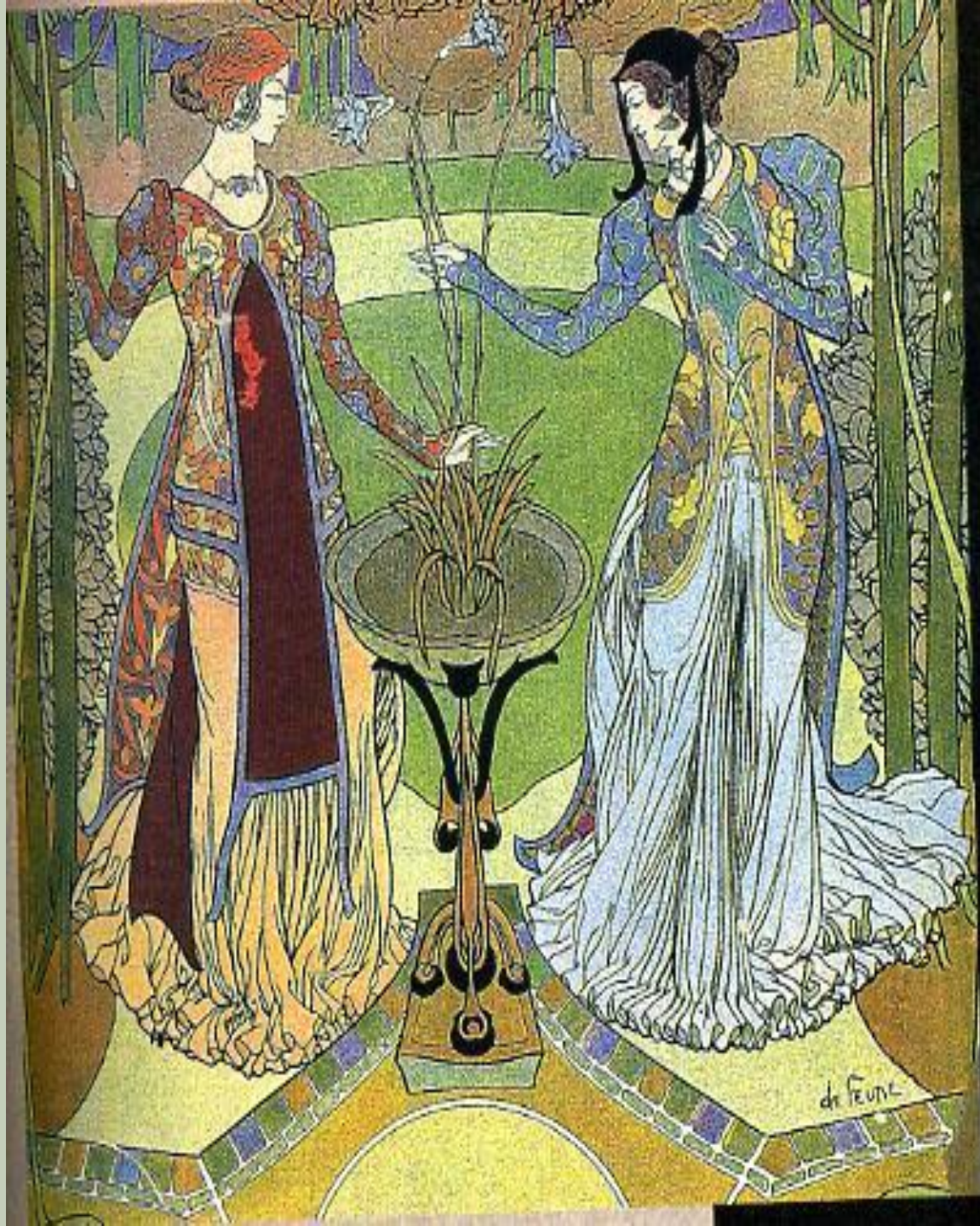
*Метрополитен-музей, Нью-Йорк.*



ИА  
СТ  
ЛО  
Н  
Э  
Г

*Жорж Кларин. Сара Бернар. Музей Малаго дворца. Париж.  
Именно актрисы в современных или исторических спектаклях  
демонстрировали новейшие линии кроя, причёсок, корсетов.*





H  
E  
R  
T  
B  
O  
O  
K



на  
0-



Итого вытка 1 200 г.  
Суды купальника  
ственные формы.



Валентин Серов. Портрет княгини О. К. Орловой.  
1911 г. Русский музей. Санкт-Петербург.







ди-  
по-  
минают  
крой «японка» —  
лет, Индия, викин-



ги — при  
ное. Нова  
тический  
Русск  
лом неб  
яркого ф  
приблиз  
ны, а за



1899



VALENTIN SEROV. PORTRAIT DE S. BOTKINA. 1899  
Musée Russe

Лев Бакст. Эскиз костюма к балету  
П. Дюка «Пери». 1911 г.

