



НАЦИОНАЛЬНЫЙ ИССЛЕДОВАТЕЛЬСКИЙ  
УНИВЕРСИТЕТ

# Региональная экономика

Тюрчев Кирилл

Факультета Социальных наук

Департамента государственного и муниципального управления



НАЦИОНАЛЬНЫЙ ИССЛЕДОВАТЕЛЬСКИЙ  
УНИВЕРСИТЕТ

## Лекция 16

# Типологизация регионов России Сырьевые регионы



# Определение сырьевого региона



**К ресурсодобывающим (добывающим, сырьевым) регионам относятся территории, где разработка полезных ископаемых составляет большую часть валового регионального продукта, обеспечивает основные налоговые поступления в региональный бюджет и занятость населения**





# Основные виды полезных ископаемых России с позиции их дефицитности

## Недефицитные виды сырья

обладают достаточными объемами запасов, а объемы добычи в целом обеспечивают как внутренние потребности (не только сегодняшнего дня, но и перспективные), так и существенную экспортную составляющую

нефть и газ, уголь, железные руды, никель, медь, алмазы, драгоценные металлы, калийные соли, апатиты и др.

## Дефицитные виды сырья

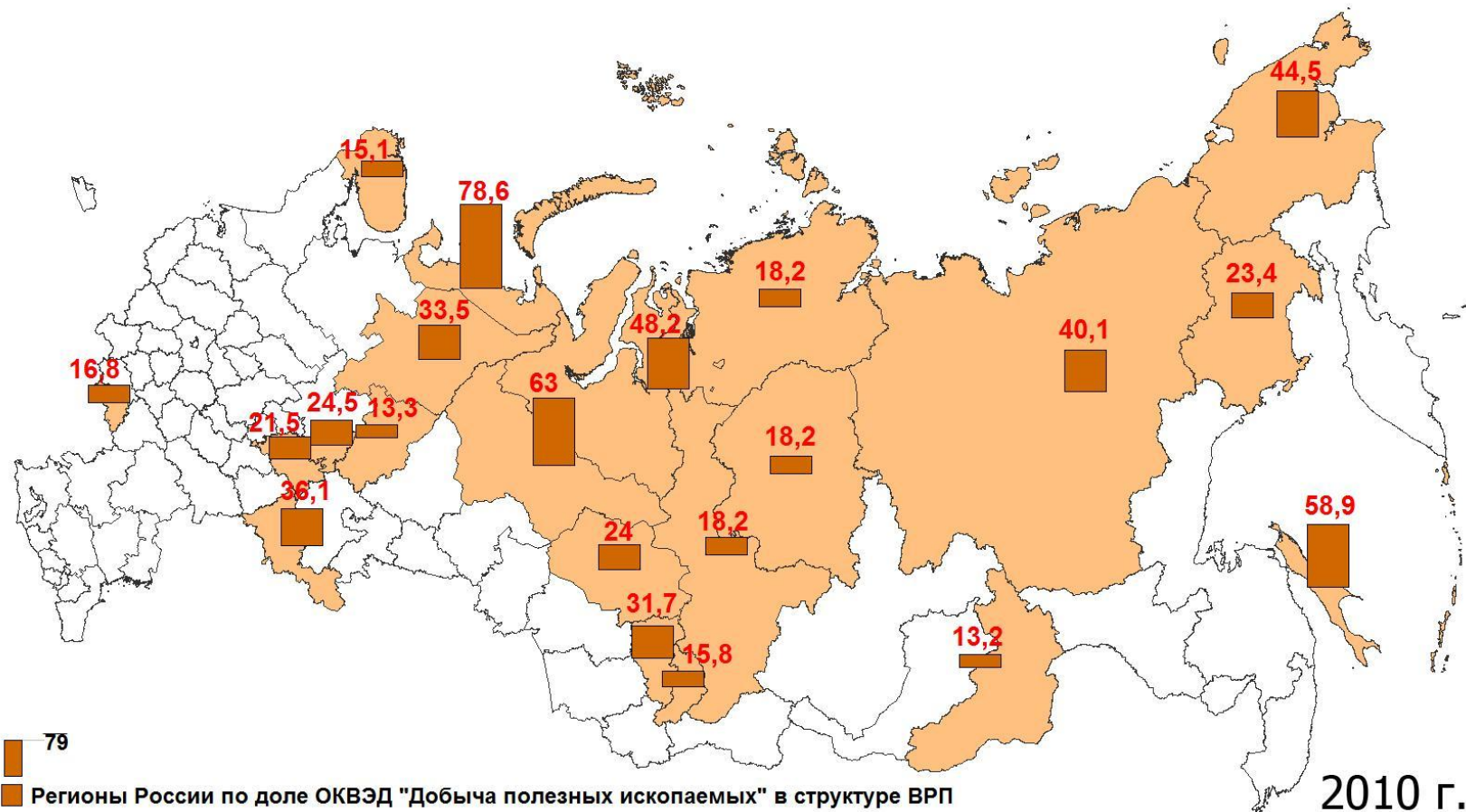
по запасам этих видов сырья Россия занимает лидирующие позиции в мире, даже невысокое внутреннее потребление не обеспечивается их добычей. Уже нынешний уровень потребления требует ввоза сырья

цинк, свинец, олово, сурьма, барит, флюорит, графит

## Острodefицитные виды сырья

внутреннее потребление этих видов сырья жестко связано с импортом. Добыча обеспечивает лишь незначительную часть необходимого сырья

бокситы, титан, цирконий, хромовые руды, марганцевые руды







# Сырьевая зависимость

**Сырьевая зависимость возникает, когда:**

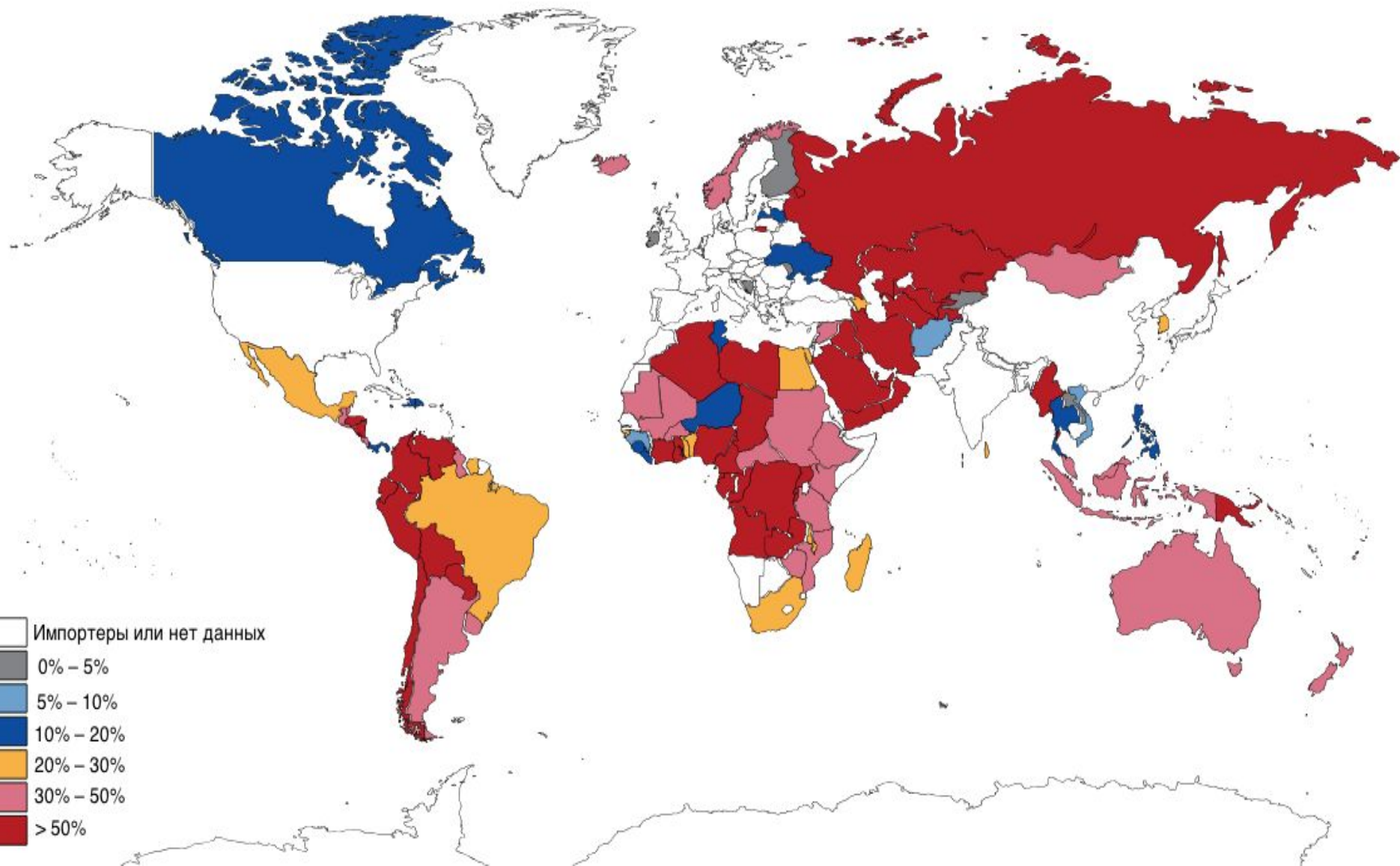
- природные ресурсы составляют более 25% от совокупного экспорта страны
  - доля сырьевого экспорта в объеме ВВП превышает 10%
- первый критерий соответствует определению сырьевой зависимости, принятому в МВФ
- второй критерий используется, чтобы в категорию стран, богатых природными ресурсами, не попали государства, чей общий объем экспорта крайне незначителен



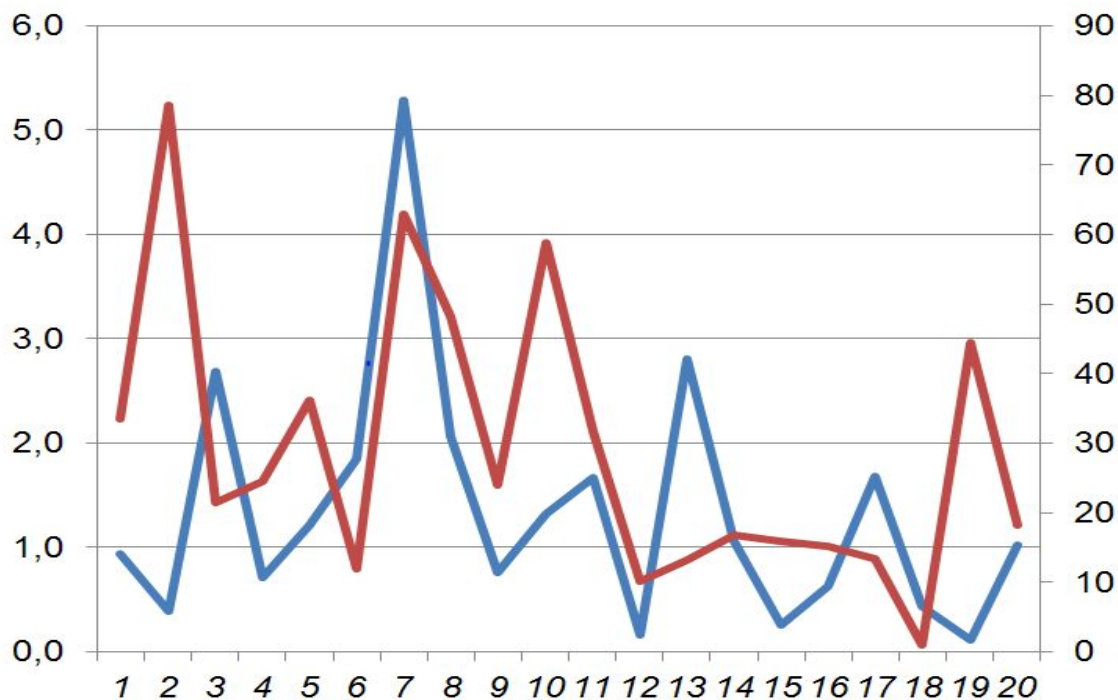


# Сырьевые страны

НАЦИОНАЛЬНЫЙ ИССЛЕДОВАТЕЛЬСКИЙ  
УНИВЕРСИТЕТ



# Сырьевая составляющая ВРП регионов России

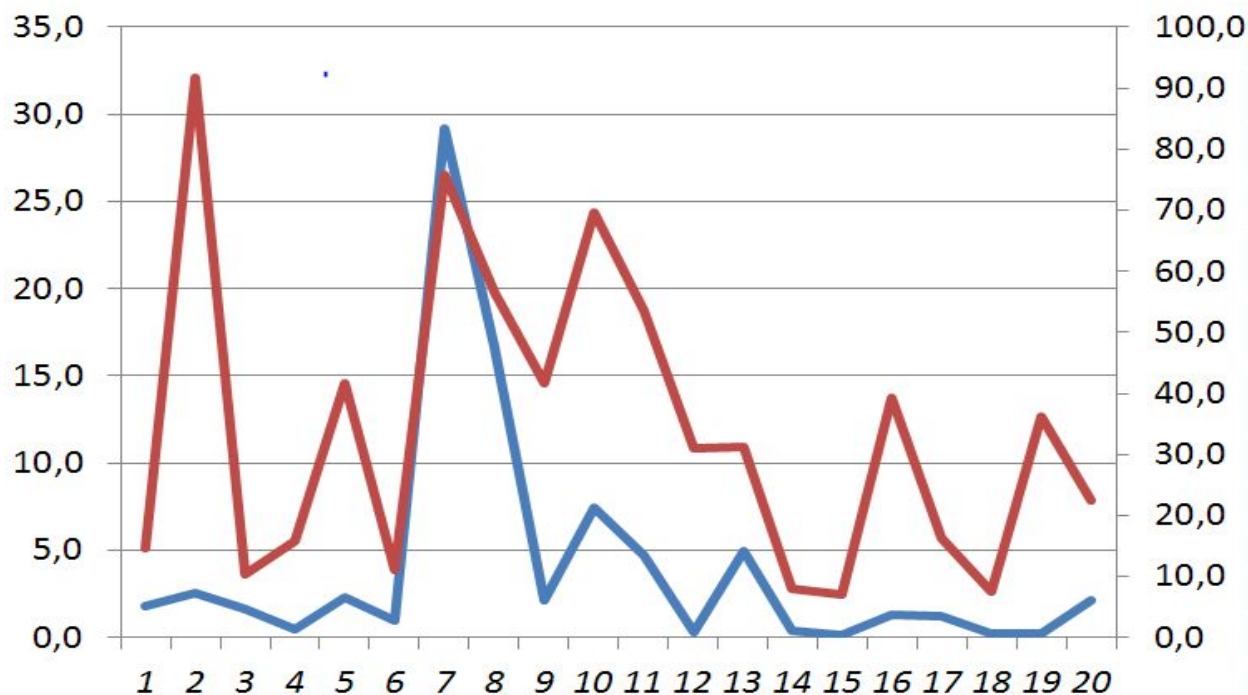


— Доля в ВВП в 2010 г., %

— Отраслевая структура валовой добавленной стоимости по ОКВЭД "Добыча полезных ископаемых", в % к итогу

1	Республика Коми
2	Ненецкий автономный округ
3	Республика Татарстан
4	Удмуртская Республика
5	Оренбургская область
6	Самарская область
7	Ханты-Мансийский автономный округ – Югра
8	Ямало-Ненецкий автономный округ
9	Томская область
10	Сахалинская область
11	Кемеровская область
12	Магаданская область
13	Красноярский край
14	Белгородская область
15	Республика Хакасия
16	Мурманская область
17	Пермский край
18	Забайкальский край
19	Чукотский автономный округ
20	Республика Саха (Якутия)





— Доля инвестиций в регион по ОКВЭД "Добыча полезных ископаемых" в общем объеме инвестиций по данной виду деятельности в 2011 г., %

— Доля инвестиций по ОКВЭД "Добыча полезных ископаемых" в общем объеме инвестиций в регион, %

1	Республика Коми
2	Ненецкий автономный округ
3	Республика Татарстан
4	Удмуртская Республика
5	Оренбургская область
6	Самарская область
7	Ханты-Мансийский автономный округ – Югра
8	Ямало-Ненецкий автономный округ
9	Томская область
10	Сахалинская область
11	Кемеровская область
12	Магаданская область
13	Красноярский край
14	Белгородская область
15	Республика Хакасия
16	Мурманская область
17	Пермский край
18	Забайкальский край
19	Чукотский автономный округ
20	Республика Саха (Якутия)

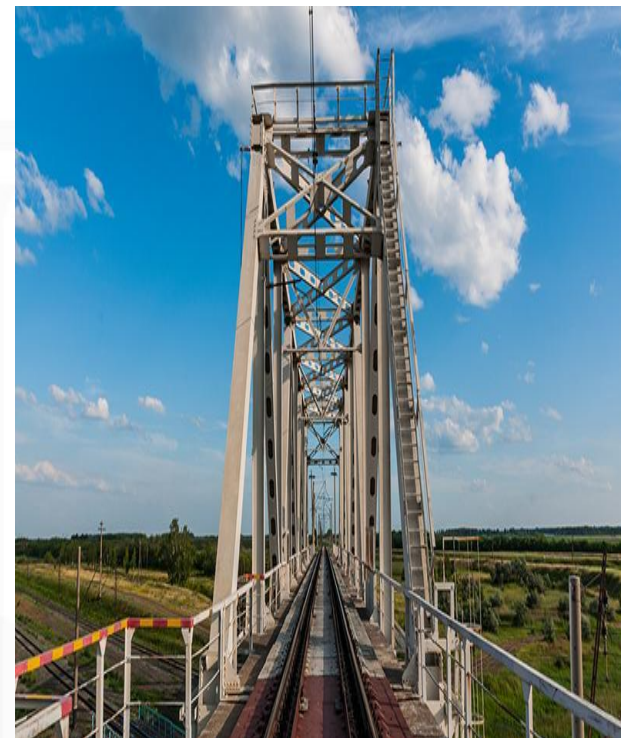


НАЦИОНАЛЬНЫЙ ИССЛЕДОВАТЕЛЬСКИЙ  
УНИВЕРСИТЕТ

# Доля ресурсных регионов в основных показателях социально-экономического развития РФ

Субъекты федерации	Доля добычи в ВРП	Доля обработки в ВРП	Доля в РФ								
			население	трудо- вые ресурсы	ВРП	промыш- ленность	основные фонды	инвести- ции и в основной капитал	Экспорт	Поступл- ения в бюджет	
<b>Ханты-Мансийский АО</b>	69,1	1,4	1,1	1,2	6,1	3,0	6,6	5,5	4,9	<b>16,2</b>	
<b>Сахалинская область</b>	56,3	3,3	0,4	0,4	1,0	1,0	0,6	1,7	2,0	<b>0,7</b>	
<b>Ямало-Ненецкий АО</b>	55,6	1,0	0,4	0,4	2,2	3,5	4,6	4,6	0,1	<b>4,2</b>	
<b>Оренбургская область</b>	37,4	14,7	1,5	1,4	1,3	1,7	1,1	1,2	1,0	<b>1,6</b>	
<b>Республика Саха (Якутия)</b>	36,1	1,9	0,7	0,7	0,9	0,8	1,0	1,8	0,6	<b>0,6</b>	
<b>Удмуртская Республика</b>	27,0	20,1	1,1	1,1	0,7	1,0	0,8	0,6	0,1	<b>1,1</b>	
<b>Республика Коми</b>	25,3	12,8	0,7	0,7	0,9	1,0	1,4	0,9	0,3	<b>1,3</b>	
<b>Республика Татарстан</b>	24,8	21,3	2,7	2,6	2,7	3,9	2,6	3,1	3,7	<b>2,9</b>	
<b>Томская область</b>	24,7	17,0	0,7	0,7	0,8	0,7	0,8	0,9	0,2	<b>1,0</b>	
<b>Кемеровская область</b>	23,4	20,6	2,0	1,9	1,6	2,8	1,5	1,7	2,0	<b>1,4</b>	
<b>Магаданская область</b>	23,4	3,2	0,1	0,1	0,1	0,1	0,2	0,1	0,0	<b>0,1</b>	
<b>Камчатский край</b>	22,3	7,6	0,2	0,3	0,2	0,1	0,3	0,8	0,0	<b>0,1</b>	
<b>Архангельская область</b>	22,1	13,6	0,9	0,0	1,0	0,8	1,1	1,5	0,4	<b>0,3</b>	
<b>Белгородская область</b>	19,2	23,5	1,1	1,0	0,9	1,5	0,7	1,2	0,7	<b>0,6</b>	
<b>Мурманская область</b>	18,1	27,7	0,6	0,7	0,7	0,6	0,9	0,5	0,6	<b>0,5</b>	
<b>Чукотский автономный округ</b>	14,3	1,2	0,0	0,0	0,1	0,1	0,1	0,1	0,0	<b>0,1</b>	
<b>Курская область</b>	14,1	13,3	0,8	0,8	0,5	0,6	0,5	0,5	0,2	<b>0,3</b>	
<b>Пермский край</b>	13,9	30,3	1,9	2,0	1,7	3,0	2,1	1,7	1,0	<b>2,1</b>	
<b>Республика Карелия</b>	13,8	16,1	0,5	0,5	0,4	0,4	0,5	0,3	0,3	<b>0,2</b>	
<b>Калининградская область</b>	13,8	17,0	0,7	0,7	0,5	0,9	0,4	0,8	0,2	<b>0,5</b>	
<b>Республика Башкортостан</b>	12,2	27,2	2,9	2,6	2,1	2,8	1,9	2,4	1,9	<b>2,0</b>	
<b>Всего</b>			<b>20,8</b>	<b>20,1</b>	<b>26,3</b>	<b>30,2</b>	<b>29,7</b>	<b>31,7</b>	<b>20,3</b>	<b>37,9</b>	

- высокая обеспеченность природными ресурсами, которые востребованы глобальным рынком, и их локализация в относительно небольшом числе регионов
- внутриматериковое географическое положение, повышающее транспортные издержки
- слаборазвитая инфраструктура (транспортная, производственная, социальная), особенно в периферийных регионах
- неразвитость системы расселения и низкая плотность населения
- устойчивая и усиливающаяся депопуляция
- низкая мобильность домохозяйств, неразвитого рынка жилья и кредитов; преобладание временной трудовой миграции "на заработки" и миграций молодежи на учебу
- пространственная поляризация расселения, многолетний процесс стягивания населения из периферий к более крупным центрам и в пригороды
- плохие институты и неблагоприятный предпринимательский климат



- «Ресурсное проклятие» — это отрицательное влияние *структуры* экономики на *темпы* экономического роста (а не на *уровень развития*)
- Чтобы развиваться быстрее, нужно не «избавиться» от природных ресурсов, а заменить их производством другой продукцией
- «Ресурсное проклятие» свидетельствует об отрицательном влиянии не самого наличия природных ресурсов, а их *доминирования* в национальном хозяйстве







# Изобилие природных ресурсов и экономический рост

## Сакс и Уорнер (см. Sachs and Warner, 1995) (Natural Resource Abundance and Economic Growth)

### Выводы авторов:

- темпы роста экономик с высокой долей экспорта сырья в ВВП за двадцатилетний период с 1970 по 1990 год оказались ниже среднего общемирового показателя
- снижение доли сырьевого экспорта в объеме ВВП на 10% приводит к повышению темпов экономического роста на 1 процентный пункт



Jeffrey D. Sachs



# Республика Саха (Якутия)

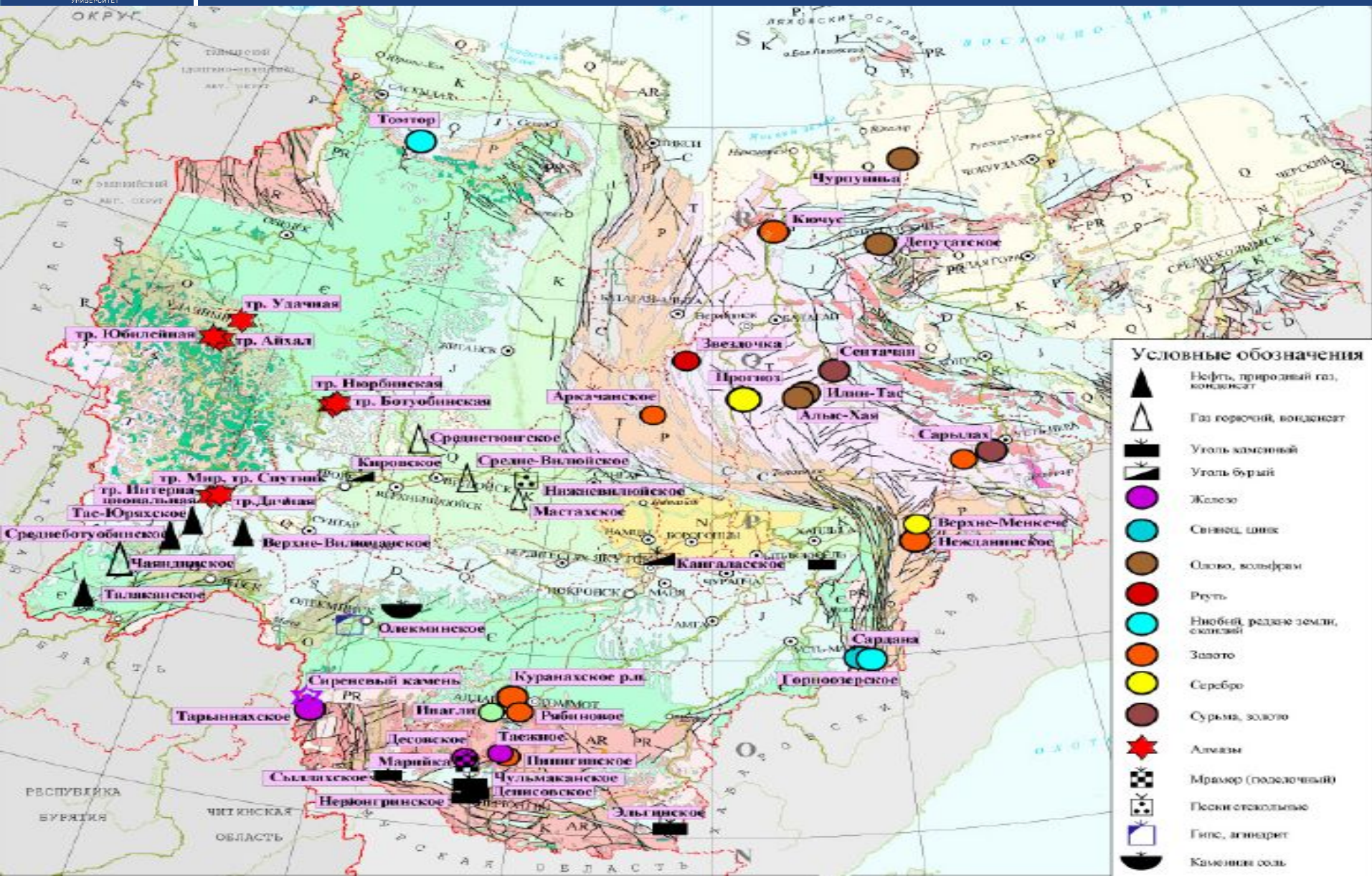


Потенциал оценивается в 319 трлн руб.

Полезные ископаемые	Единица измерения	Балансовые запасы			Прогнозные ресурсы		
		Запасы кат. А+В+С <sub>1</sub> +С <sub>2</sub>	Ценность, млрд. руб.	Удельный вес, %	Ресурсы Р <sub>1</sub> +Р <sub>2</sub> +Р <sub>3</sub>	Ценность, млрд. руб.	Удельный вес, %
1. Уголь	млн. т	14,2	24282	38,7	121,6	17634	55,4
2. Природный газ	млрд. м <sup>3</sup>	2405,4	18907	30,2	7577	59593	18,7
3. Нефть (извл.)	млн. т	330	4757	7,6	1847	26647	8,3
4. Редкоземельные металлы	млн. т	8,0	2280	3,6	203,5	5800	1,8
5. Железные руды	млрд. т	5,7	5198	8,3	10,5	9975	3,1
6. Апатиты	млн. т	85,6	173	0,3	235	476	0,2
7. Благородные металлы			2842	4,5		1904	0,6
8. Олово	тыс. т	778	178	0,3	2805	331	0,1
9. Сурьма	тыс. т	204	30	0,05	822	26	0,01
10. Вольфрам	тыс. т	132	15	0,02	660	60	0,02
11. Алмазы			2078	3,3		4779	1,5
12. Прочие			1960	3,1		32775	10,3
Итого			62700	100		319200	100



# Минерально-сырьевой потенциал РС (2)







# Добыча алмазов в РС

- Крупнейшими предприятиями отрасли являются АК «АЛРОСА», ОАО «АЛРОСА-Нюрба», ОАО «Нижне-Ленское», ОАО «Алмазы Анабара» (добыча алмазов), и ООО «Сахаолово» (добыча олова)
- Республика Саха (Якутия) обеспечивает 98,2% добычи алмазов России и около 25% общего объема мировой добычи
- Годовой объем алмазодобычи в Республике Саха (Якутия) составляет 2,3 млрд. долл. США, или около 45% общего объема промышленного производства





# Логистические проблемы РС

- Доля транспортных издержек в стоимости конечного продукта в разы превышает среднероссийский уровень, доходя до 40-70%, а в стоимости завозимой продукции может превышать 80%



- Общие потери экономики в связи с неразвитостью транспортной инфраструктуры составляют около 18 миллиардов рублей в год





# Проблемы развития РС

**моноотраслевой характер экономики с превалированием алмазодобывающей промышленности, чье развитие на современном этапе осложняется вынужденным постепенным переходом на подземный способ добычи, сопровождающимся увеличением издержек и сокращением объемов производства;**

**объективные препятствия к дифференциации экономики и развитию конкурентоспособных секторов:**

- **экстремальные природно-климатические условия;**
- **отдаленность и труднодоступность территории;**
- **отсутствие необходимой транспортной инфраструктуры, обуславливающее изолированность транспортной системы Республики от опорной транспортной сети РФ и низкую внутреннюю транспортную доступность с сильной зависимостью от сезонного фактора;**
- **отсутствие единой энергетической системы и низкая эффективность объектов электроэнергетики;**
- **реалии современной налогово-бюджетной системы, обуславливающие сильную зависимость экономики Республики от безвозмездных федеральных трансфертов и неналоговых платежей;**
- **отсутствие единой государственной стратегии и программы развития Дальнего Востока России, а также транспортно и топливно-энергетического комплексов на средне- и долгосрочную перспективы.**





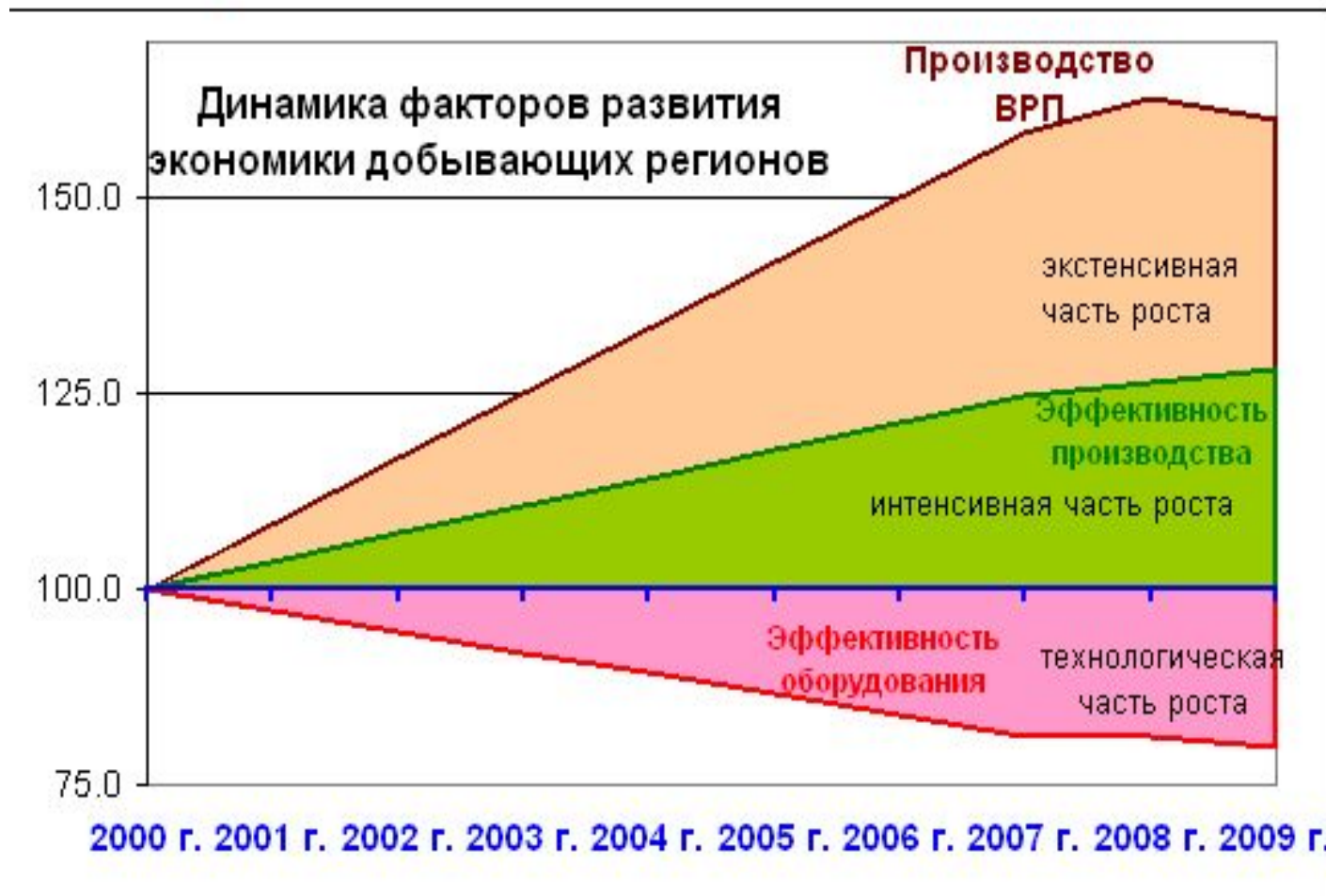
# Проблемы сырьевых регионов РФ

- **высокая обеспеченность природными ресурсами, которые востребованы глобальным рынком, и их локализация в относительно небольшом числе регионов**
- **внутриконтинентальное географическое положение, повышающее транспортные издержки**
- **слаборазвитая инфраструктура (транспортная, производственная, социальная), особенно в периферийных регионах**
- **неразвитость системы расселения и низкая плотность населения**
- **устойчивая и усиливающаяся депопуляция**
- **низкая мобильность домохозяйств, неразвитого рынка жилья и кредитов; преобладание временной трудовой миграции "на заработки" и миграций молодежи на учебу**
- **пространственная поляризация расселения, многолетний процесс стягивания населения из периферий к более крупным центрам и в пригороды**
- **плохие институты и неблагоприятный предпринимательский климат**





# Соотношение факторов развития экономики сырьевых регионов РФ





# Пять сырьевых сценариев (версия МВФ)

- **Двухуровневое повышение эффективности**
- **Нефтяной налог на прибыль**
- **Сырьевые особые экономические зоны**
- **Сжиженный природный газ**
- **Национальный нефтяной дивиденд**



# Двухуровневое повышение эффективности

- **Повышение эффективности использования старых и новых месторождений (в первую очередь – нефтяных)**





# Нефтяной налог на прибыль

- **Отдельные налоги для нефтяной отрасли**
- **Снижение налогового бремени с нынешних ~80% прибыли нефтяных компаний до среднемирового уровня (порядка 50%)**







# Сырьевые особые экономические зоны (СОЭЗ)

- **Облегченная процедура выдачи лицензий на геологоразведку и добычу**
- **Повышение планки для классификации месторождений федерального значения**
- **Дополнительные к имеющимся налоговые льготы для проектов, связанных с разработкой технически сложных месторождений (тяжелая и сланцевая нефть, сланцевый газ и т. д.)**



- **На Аляске дивиденды из Постоянного фонда выплачиваются всем жителям штата Аляска с 1983 года**
- **В 2013 году, к примеру, каждый из них получил 900 долларов США**





## Выводы

- **Природные ресурсы не являются первопричиной проблем, с которыми сталкиваются регионы (страны) с сырьевой экономикой**
- **В условиях получения значительной части доходов от экспорта полезных ископаемых можно построить современную процветающую экономику**
- **В сырьевых регионах выше ВРП и реальные доходы на душу населения, показатели развития человеческого потенциала, средняя продолжительность жизни, уровень инвестиций и гражданских прав. Высокая степень экономической свободы коррелирует с более низким уровнем преступности, коррупции и неграмотности**
- **Присвоение ренты — централизовано, что становится одним из главных препятствий на пути экономического роста и социального развития ВСЕЙ СТРАНЫ, приводя к слабости институтов**



# Самостоятельная работа

## 1 вариант

- Какой фактор, по мнению Ш.Л. Монтескье, больше всего влияет на благосостояние нации? Раскройте логику его объяснения
- Приведите примеры 5 типологий регионов и объясните их суть
- Дайте определение старопромышленного региона
- Укажите отличительные черты сырьевых регионов России

## 2 вариант

- Какой фактор, по мнению К.Ф. Маркса, больше всего влияет на благосостояние нации? Раскройте логику его объяснения
- Приведите примеры 5 типологий регионов и объясните их суть
- Дайте определение сырьевого региона
- Укажите отличительные черты промышленных (старопромышленных) регионов России





НАЦИОНАЛЬНЫЙ ИССЛЕДОВАТЕЛЬСКИЙ  
УНИВЕРСИТЕТ

# Спасибо за внимание!

101000, Россия, Москва, Мясницкая ул., д. 20  
Тел.: (495) 621-7983, факс: (495) 628-7931  
[www.hse.ru](http://www.hse.ru)