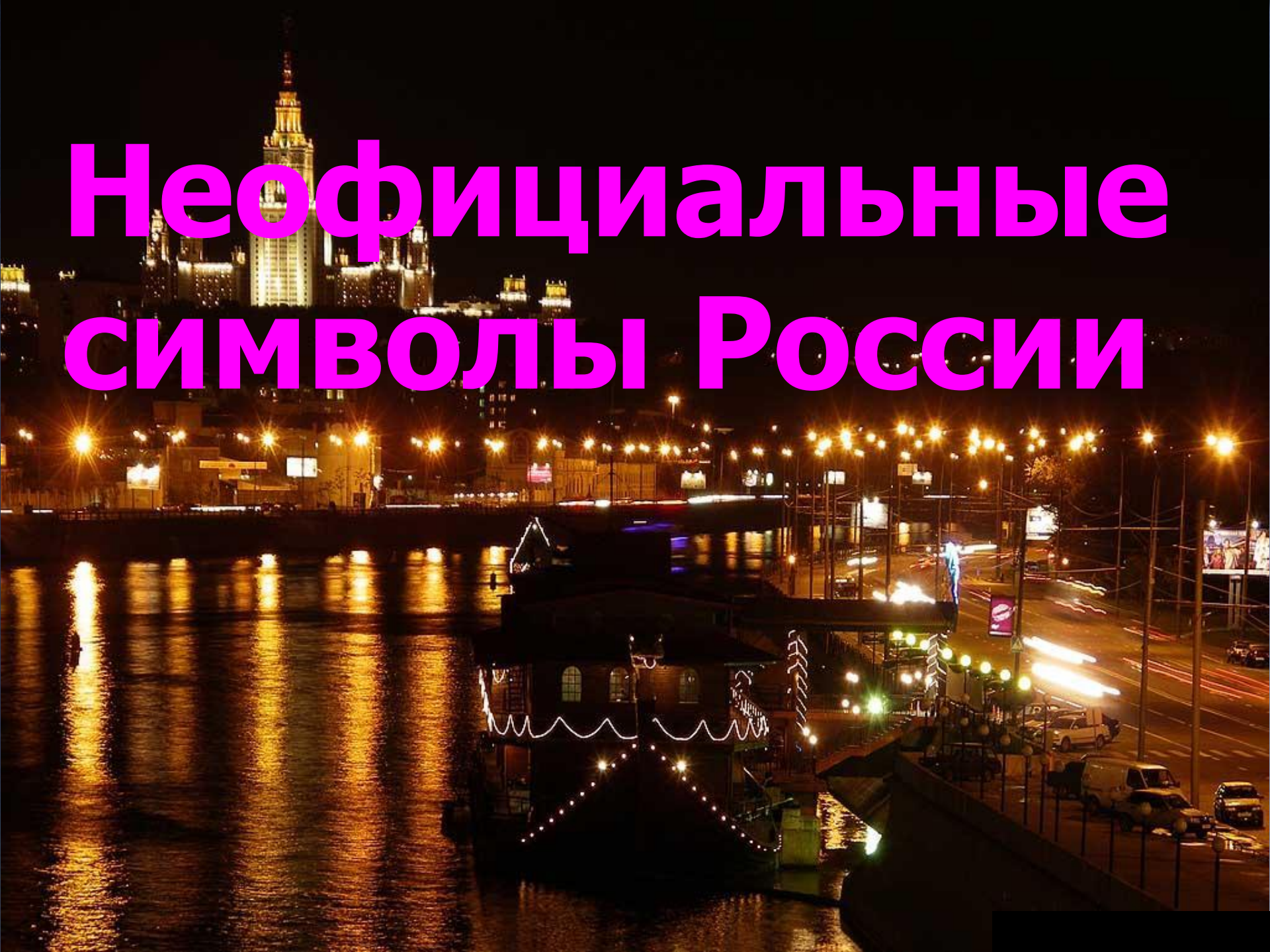


Неофициальные символы России



Помимо традиционных символов в виде герба, флага и гимна, каждая страна имеет и ряд других национальных символов, которые обозначают специфические для каждой страны историю, культуру и быт.

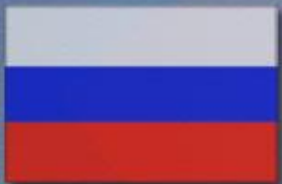
Россия также имеет свои полуофициальные и неофициальные символы.



Красная площадь



Красная площадь, как символ единства России, героизма российского народа, боевой и трудовой славы многих наших соотечественников, а также как место многочисленных исторических и судьбоносных событий является гордостью каждого и олицетворяет величие России. Красная площадь – символ центра страны, ее средоточие.





Красная площадь — главная и наиболее известная площадь Москвы, расположена в Китай-городе, у северо-восточной стены Кремля, между Кремлёвским проездом, проездом Воскресенские ворота, Никольской улицей, Ильинкой, Варваркой и Кремлёвской набережной. К западу от неё находится Московский Кремль, к востоку - ГУМ, к северу - Исторический музей и Собор Казанской иконы Божией Матери, к югу - Покровский собор (храм Василия Блаженного).

Длина площади 330 метров, ширина 70 метров.

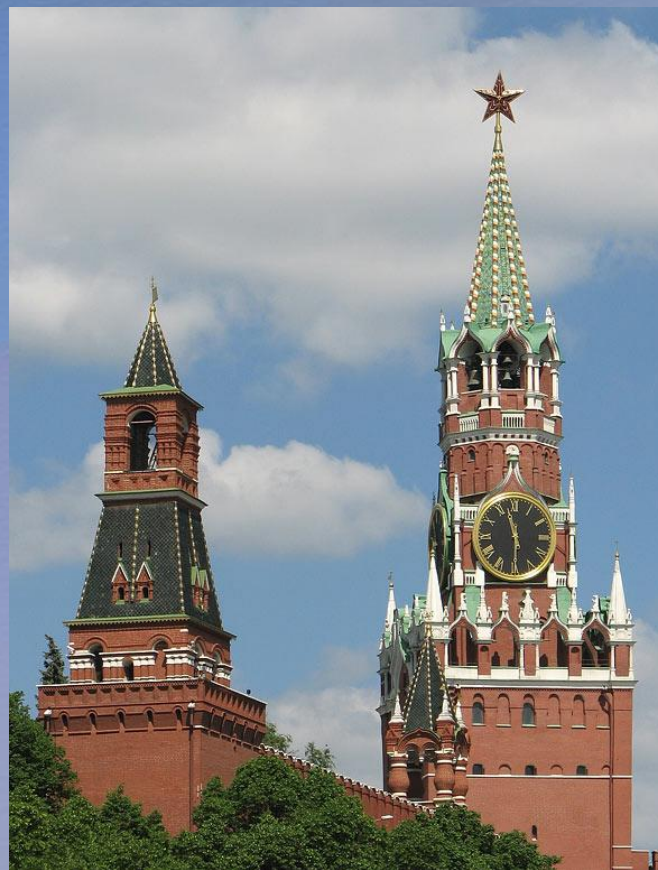
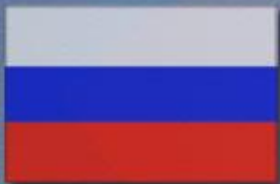
На площади расположены Лобное место, памятник Минину и Пожарскому, Мавзолей В. И. Ленина (Мавзолей), рядом с которым Некрополь у Кремлёвской стены, где захоронены деятели (в основном политические и военные) Советского государства (кроме того, в 1920-30-е годы там хоронили также иностранных коммунистов).





Кремль

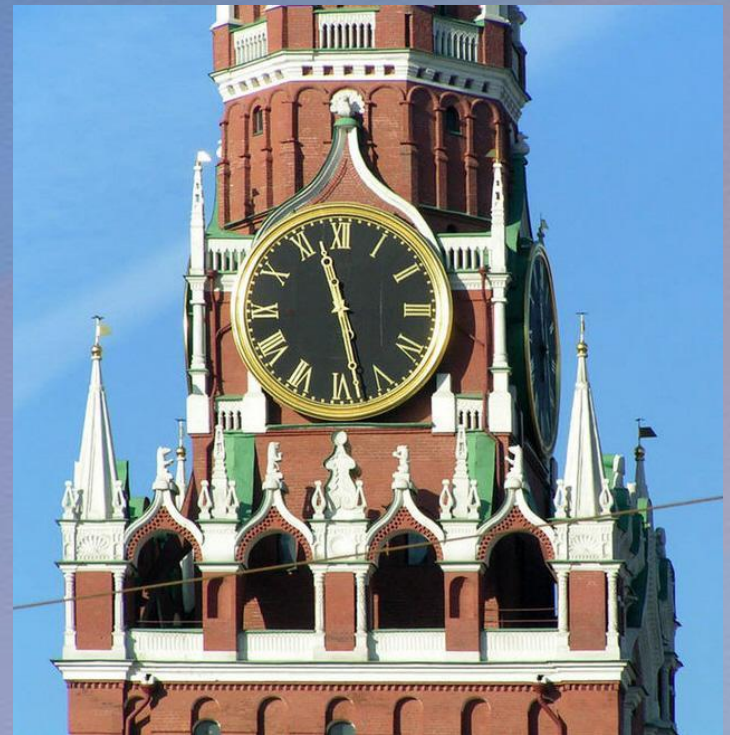
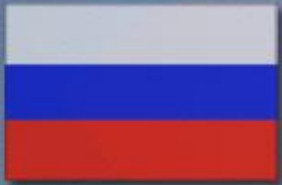
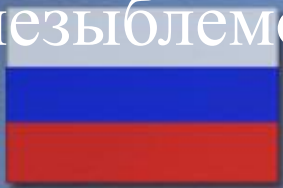
Кремль является
СИМВОЛОМ
ВЫСШЕГО
руководства
России.



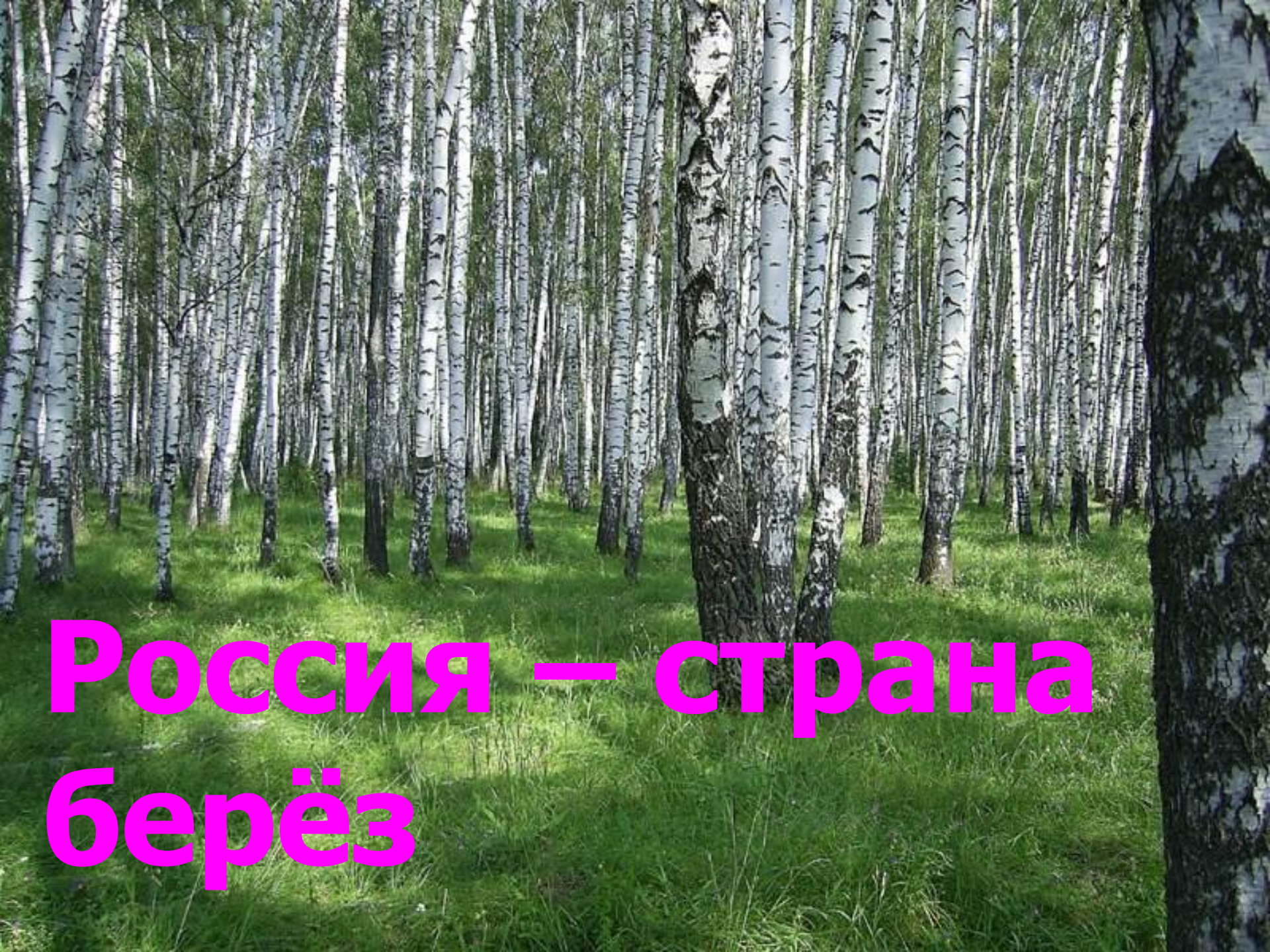


Кремлевские куранты

Кремлевские куранты на Спасской башне, давно уже стали символом не только Красной площади, но и точности, надежности и незыблемости России







**Россия – страна
берёз**

Береза

A photograph of a birch forest. In the foreground, several birch trees with their characteristic white, peeling bark stand prominently. The ground is covered in vibrant green grass. In the background, a dense forest of green trees stretches towards the horizon under a bright sky.

*Береза всегда считалась
символом России, символом
ее одухотворенности,
процветания и долголетия.*



A photograph of a birch forest with a path leading through the trees. The trees are tall and thin, with white bark and green leaves. The path is dirt and leads into the distance. The text is overlaid on the image.

Русь моя, люблю твои березы,
С первых лет я с ними жил и
рос.

Потому и набегают слезы
На глаза, отвыкшие от слез! —

Николай Рубцов.

Матрешки

Матрешки – неофициальный символ России. Символ ее загадочной для всех души. Выточенная из липы на токарном станке, матрешка – сложное изделие. При росписи (расписывают гуашью прямо по дереву) нужно добиться, чтобы совпадали руки, и узоры на фартуке, и тесемки. У матрешки на одежде много цветов. Потому что Матрешка, девочка Матреша, сама растет среди цветов и трав, как и все мы среди них растем, только забываем об этом. А матрешка помнит, оттого так радостно на нее смотреть.





Медведь

Как правило, в народном сознании медведь - величественное животное, занимающее исключительное положение среди других зверей. Во многом оно обусловлено биологическими качествами медведя, его размерами, силой, мощью, сметливостью, переходами от движений ленивых и неуклюжих - к быстрым и точным. Не случайно его изображение имеют на своих гербах многие русские города (Ярославль, Новгород и др.), а сам медведь является неофициальным символом России и русского народа.





Тройка

О тройке поэты слагали стихи, народ сочинял частушки, художники увековечили ее в живописи и лаковой миниатюре, ваятели - в скульптуре. Тройка превратилась в достойный символ России, олицетворяющий русскую удалую и загадочную душу. Тройка - символ русского народа и его культуры с ее безудержной удалью и пронзительной лиричностью.





Самовар

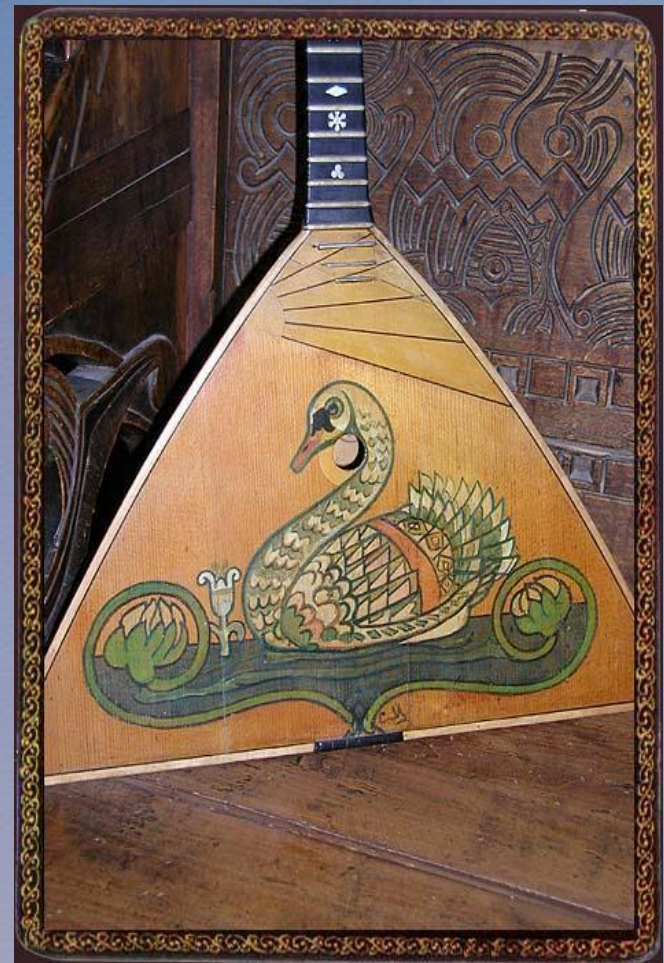
Тульский самовар с жемчужником на тулове, с фигурной ручкой -веткой является символом русского гостеприимства.

Самовар олицетворял бытовые стороны русского образа жизни





Балалайка



Балалайка — это один из инструментов, ставших (наряду с гармонью и, в меньшей степени, жалейкой) музыкальным символом русского народа.





Лапти



Ла́пти — низкая обувь, распространённая на Руси в старину, но, тем не менее, бывшая в широком употреблении в сельской местности до 1930-х, сплетённая из древесного лыка (липовые, вязовые и другие) или бересты. Лапоть привязывался к ноге шнурками, скрученными из того же лыка, из которого изготавливались и сами лапти.





**Гляжу в озёра синие, в полях ромашки рву,
Зову тебя Россиею, единственной зову.
Спроси, переспроси меня - милее нет земли.
Меня здесь русским именем когда-то нарекли.
Не знаю счастья большего, чем жить одной
судьбой:
Грустить с тобой, земля моя, и праздновать с
тобой.**

