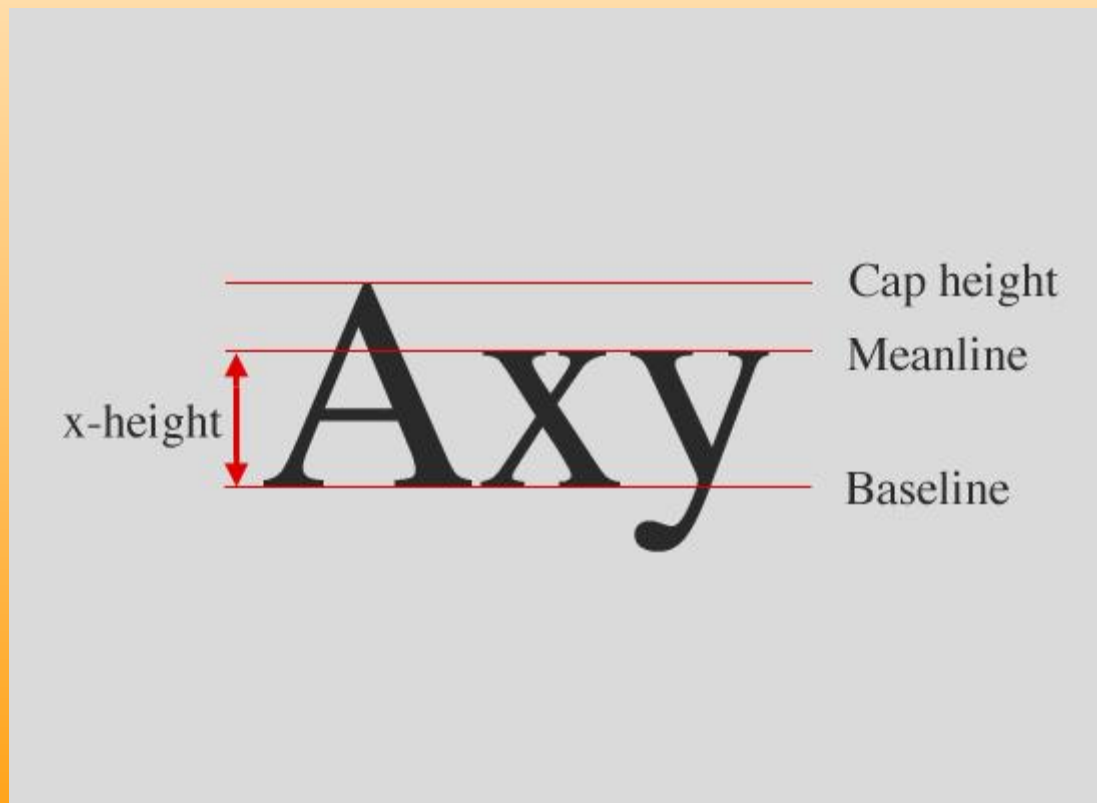


Рисование шрифта



Шрифт может быть нарисован с применением чертежных инструментов или без них.

Шрифт нарисованный «от руки» отличается более выраженным индивидуальным характером

Орудия рисования шрифта

- Карандаш средней твердости. Для мелкого шрифта- более твердый.
- Резинка- мягкая.
- Линейка- 2 разные. Для карандаша- тонкая и прозрачная (видно часть рисунка под ней). Для туши – деревянная, металлическая с косым срезом внутрь- исключает затекание туши.
- Треугольник- прозрачный
- Рейсфедер-2 шт. для толстых линий и для тонких (более длинные и острые щетки)
Рейсфедер подтачивают на мелкозернистом бруске

Орудия рисования шрифта 2.

- Тонкое перо (несколько)
- Циркуль со сменными наконечниками (с графитом, с иглой, в виде рейсфедера)
- Кисти: Маленькая акварельная с острым кончиком (прокрываем контуры букв), Колонковые (1,2,3)- рисуем мелкий шрифт

Единый стиль в шрифте

- Производит цельное впечатление, текст легко воспринимается.
- Для достижения стилевого единства шрифта важно строить все буквы по единому принципу.
- Малейшее отклонение этого конструктивного принципа отрицательно сказывается на графике шрифта.
- Если буква «О» выполнена на основе круга, а буква «С»- на основе эллипса, значит в построении округлых форм взяты за основание два различных принципа.

Наиболее распространенный способ- построение букв в квадрате. Для примера изучим конструкцию «Антиква» и «Гротеск»

1. Определим светлоту шрифта. За толщину основного штриха примем $1/10$ стороны квадрата.
 - Это будет единицей измерения основного штриха для всех букв алфавита.
- 2.- Разделим все стороны квадрата на 10 равных частей и вычертим сетку. Она поможет конструировать буквы.
- 3.- Толщина соединительных штрихов составляет определенную часть основного штриха, например- $1/2$; $1/3$;.....



Рис. 61—62. Построение шрифта типа антиквы.

Упрощенная «антиква»

- Сетка показана на квадрате перед буквой А .
- Здесь в компоновке букв важную роль играют круги разного диаметра ($1/10$, $2/10$, $3/10$ стороны квадрата.)
- С помощью тех же кругов образуются и засечки.

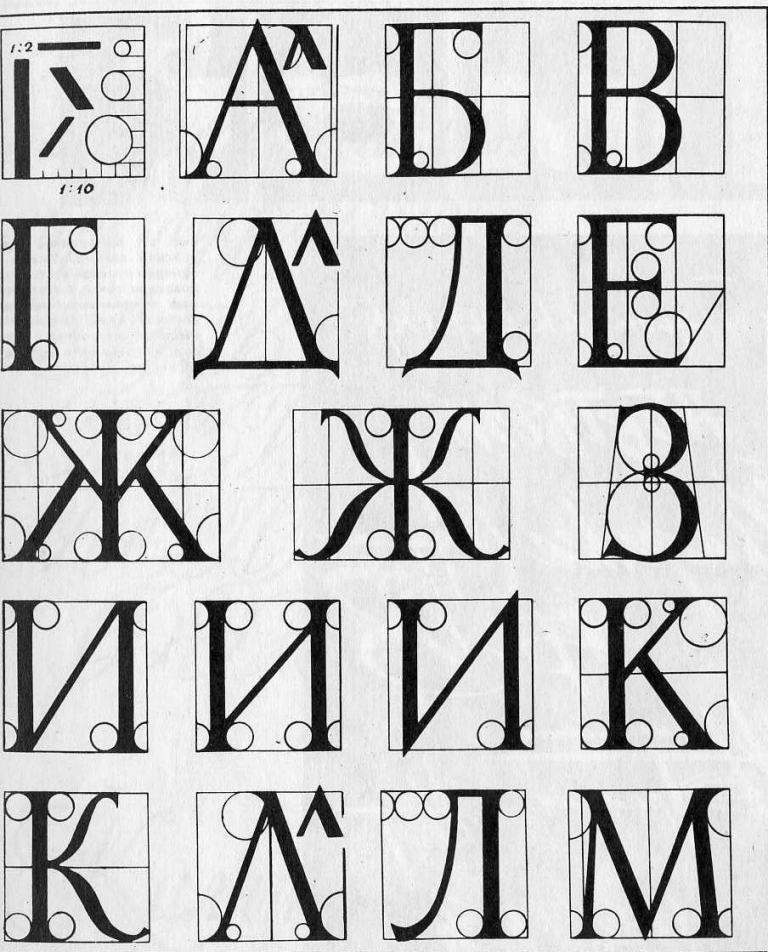


Рис. 61—62. Построение шрифта типа антиквы.



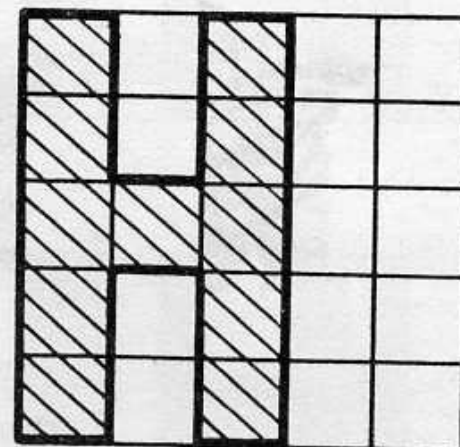
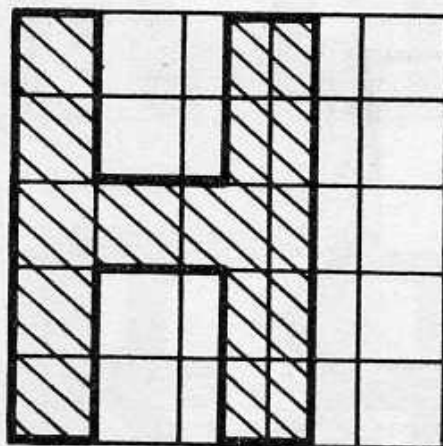
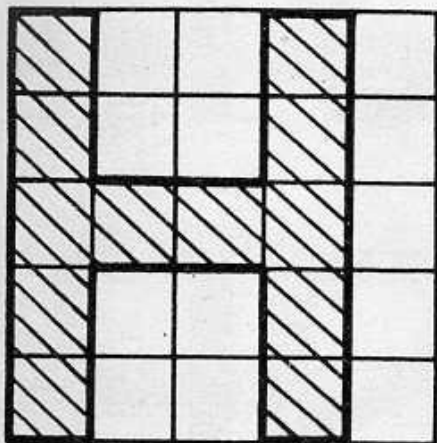
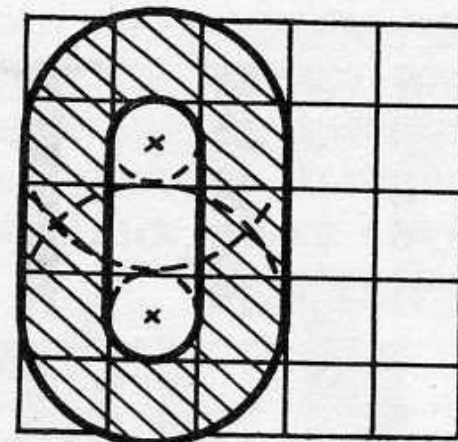
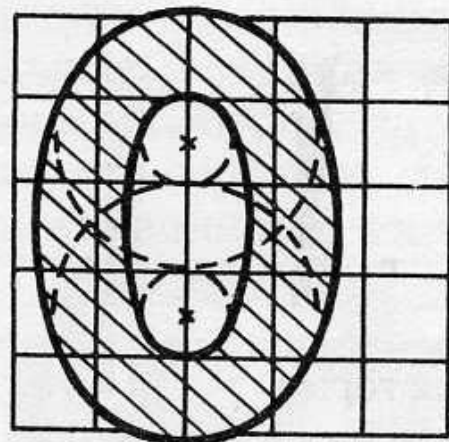
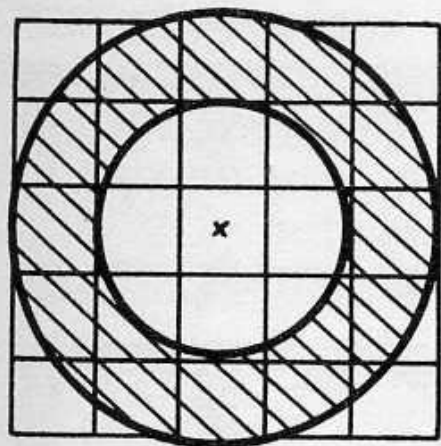
Рис. 61—62. Построение шрифта типа антиквы.

Зависимость формы шрифта от выбранной формы геометрических фигур.

- Шрифт можно построить на основе различных прямоугольников, ромбов и
- Во всех случаях правила построения те же , что и при построении на основе квадрата

Отправные формы- - буква «Н» и «О»

- На основании этих букв можно построить весь алфавит
- Буква «Н» определяет ширину и высоту букв, толщину основных и соединительных штрихов, местоположение и характер засечек.
- Буква «О» определяет характер округлых форм и расположение нажима (вертикальное или наклонное)



Круглая, овальная и узкая буква О и соответствующая ей широкая, нормальная и узкая буква Н. На основе этих «ключевых букв» можно составить пропорции всех других букв алфавита

Оптические иллюзии.

- Остроконечные и округлые штрихи некоторых букв выведены за верхнюю и нижнюю линии квадрата.
- Это не является недостатком- т.к. устраняет оптические иллюзии, будто одни буквы ниже других.
- По размеру верхние и нижние удлинения строчных букв , обычно равны. В буквах , имеющих как верхнее , так и нижнее удлинение(ф) (f), (р)- верхнее удлинение короче

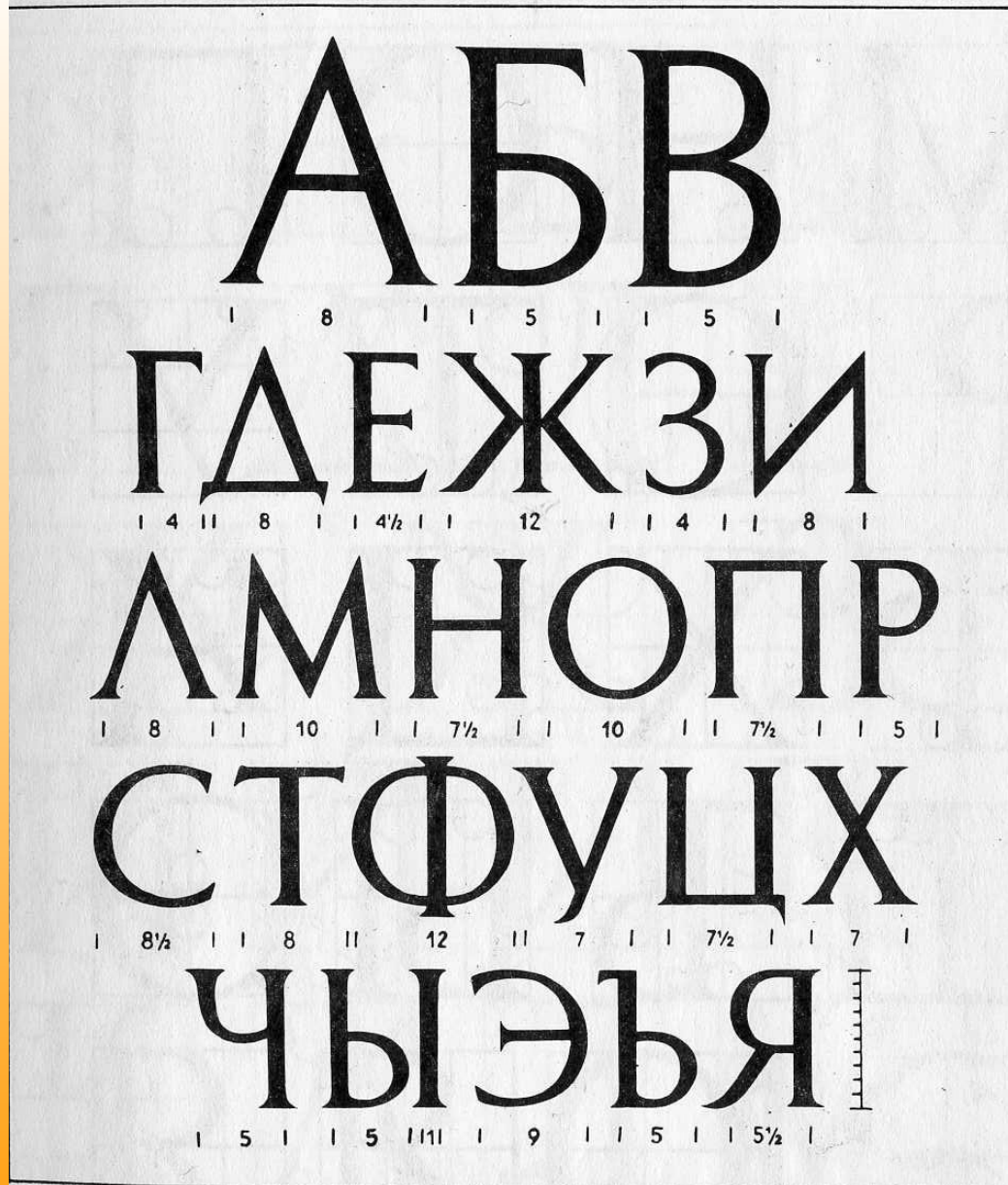
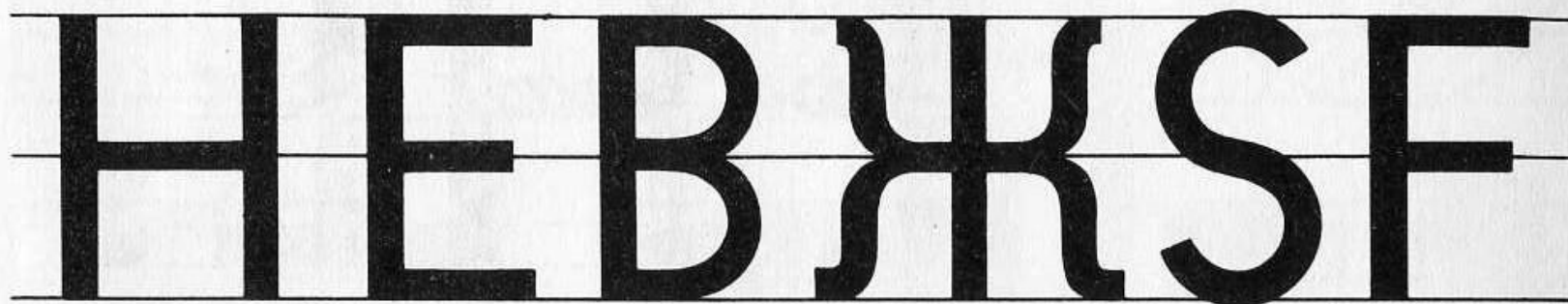
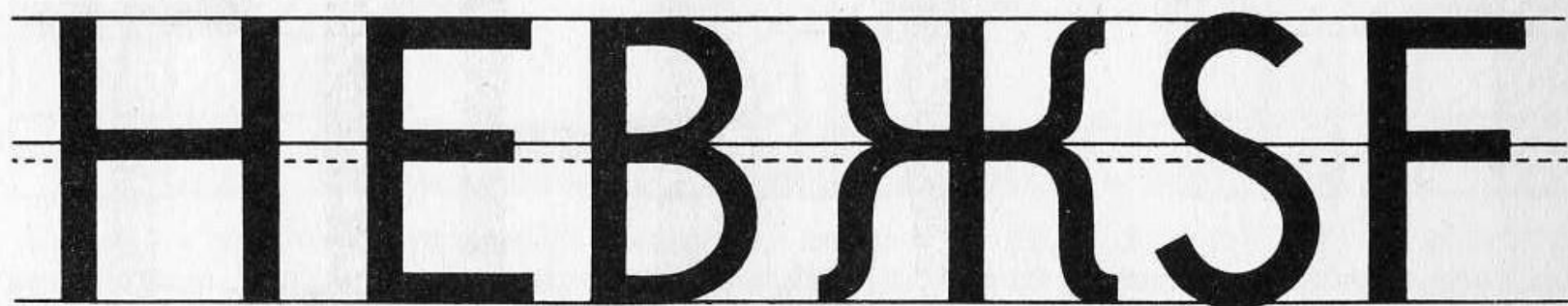
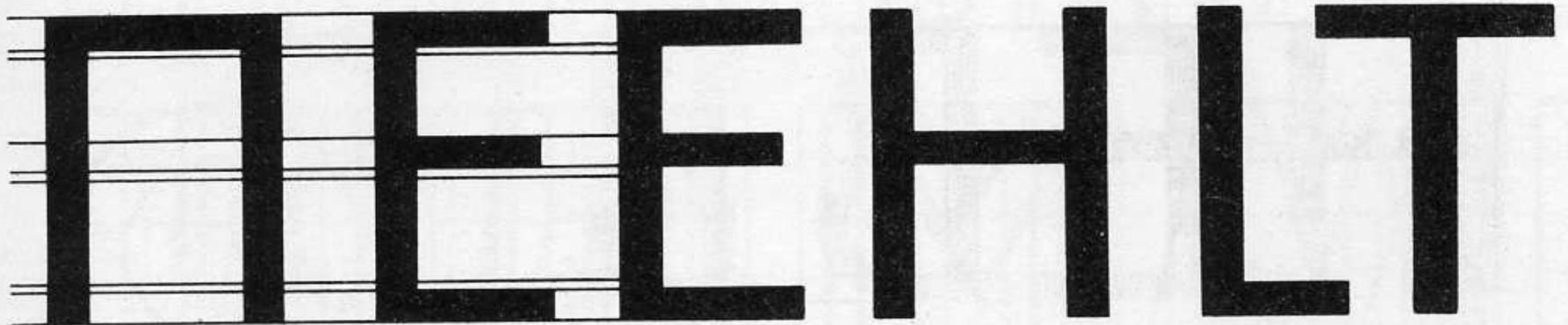
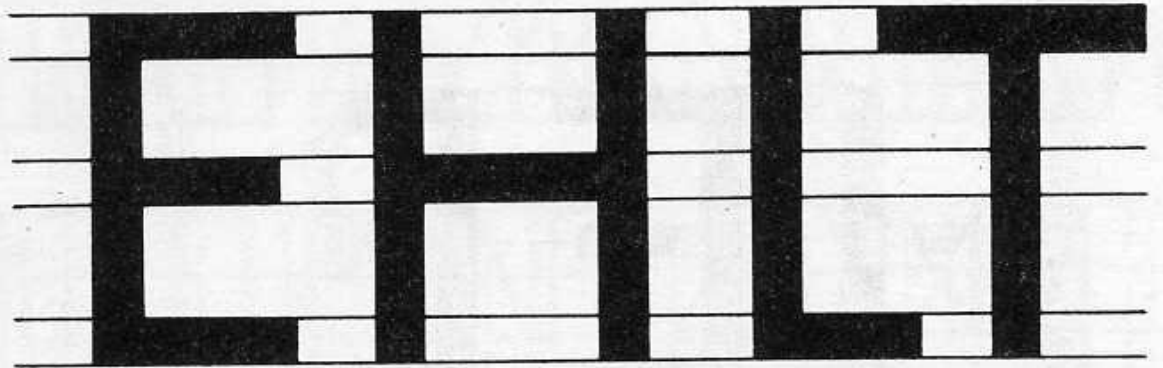
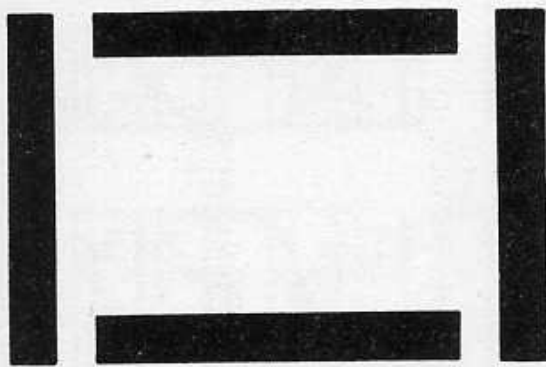


Рис. 63. Построение шрифта типа антиквы по модулю. Цифрами указана ширина букв относительно толщины основной стриха, т. е. модуля.

A row of six large, bold, black letters: H, E, B, Ж, K, S, F. They are positioned between two solid horizontal lines. The letters are slightly taller than the space between the lines, with their top parts extending above the upper line.A second row of the same six letters: H, E, B, Ж, K, S, F. This row is positioned between two solid horizontal lines, with a dashed horizontal line in the middle. The letters are perfectly aligned with the solid lines, with their top parts exactly on the upper line.

При рисовании или писании букв рекомендуется средние штрихи букв размещать на оптической (а не математической) середине, в противном случае верхние части букв будут казаться больше нижних



Оптическая иллюзия делает все горизонтальные линии букв жирнее вертикальных. Поэтому горизонтальные линии в неконтрастном шрифте делаются тоньше, как показано на нижней строке

Принципы оформления шрифта

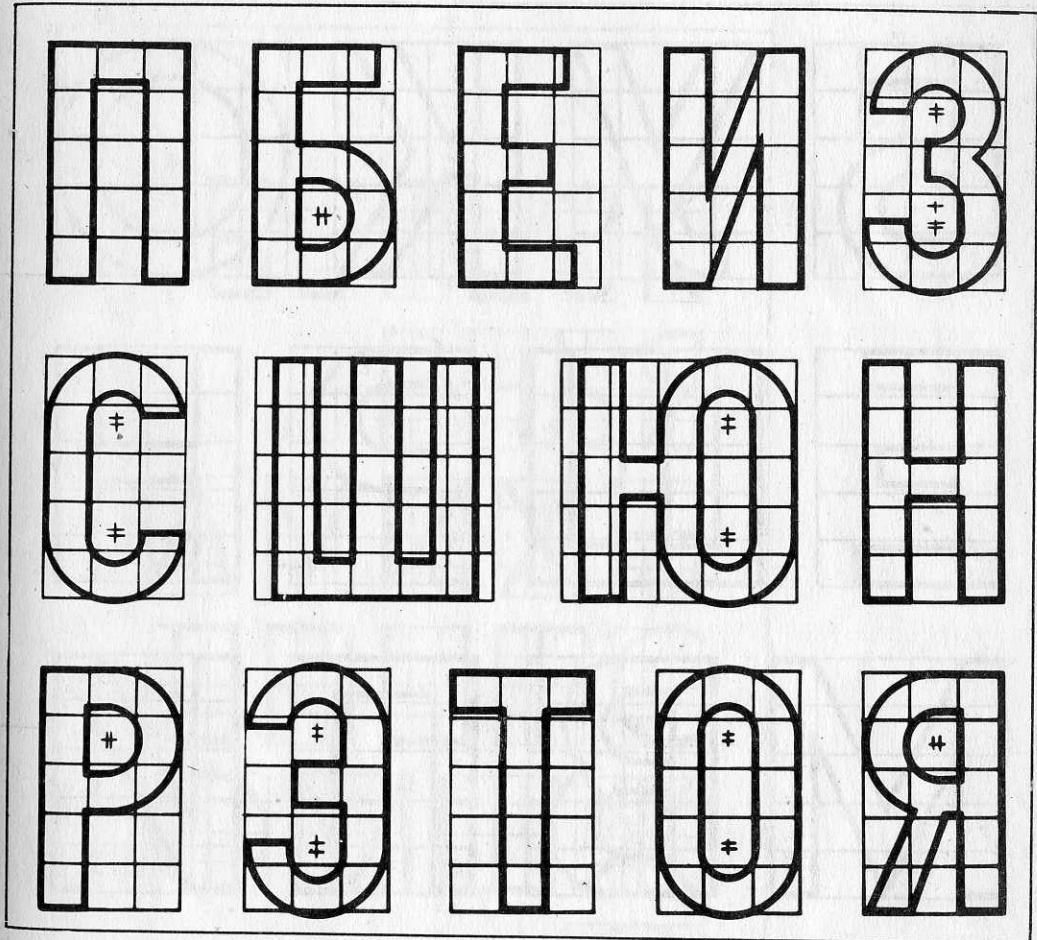
- Четкость, удобочитаемость
- Простота , отсутствие бесцельных штрихов
- Пропорциональность штрихов и элементов в буквах
- Стилиевое единство шрифта и изображений /орнамента. иллюстраций/
- Композиционное единство всего построения
- Связь рисунка букв с орудием письма.
- Связь рисунка букв с содержанием текста и назначением шрифта

Шрифт «Гротеск»

- Строится по сетке. Выбирается толщина буквы. Высота. Строится сетка на основе квадрата. Ширина размера ячейки = ширине вертикального штриха буквы.
- В примере- Отношение толщины основного штриха к высоте буквы- $1/5$



Построение шрифта гротеск по модульной сетке. Широкий гротеск



Построение рубленого шрифта по модульной сетке

Рис. 64. Построение рубленого шрифта по модульной сетке.

Построение шрифта Сверх светлого «Гротеск» по модульной сетке

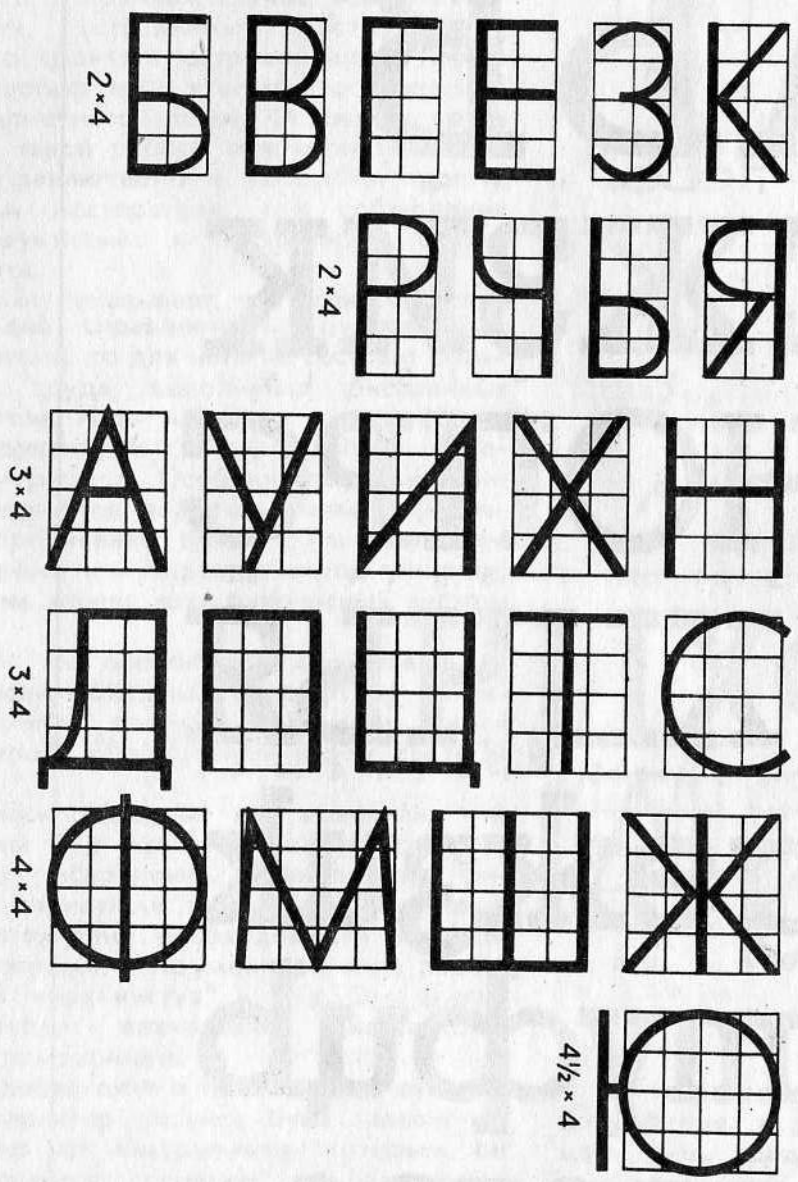


Рис. 66. Построение шрифта типа гротеска сверхсветлого начертания по клеткам.
Рис. 67. Брусковый шрифт. Цифры указывают ширину букв (без учета засечек) относительно модуля (на стр. 68).

одинарные	сдвоенные	
ПНЦ	Ш	Н Ю
СЭО		О
ЕГ	ТГ-Т	Г БЪ
ЧВЗЪР	ФР-Ф	Ь
К	ЖК-Ж	К Я
ЛД		Р
ХИ	НИ-М	П Щ
АУ		Ц

из двух одинарных графем из двух различных графем.

Рис. 68. Принципы образования графем русского алфавита:

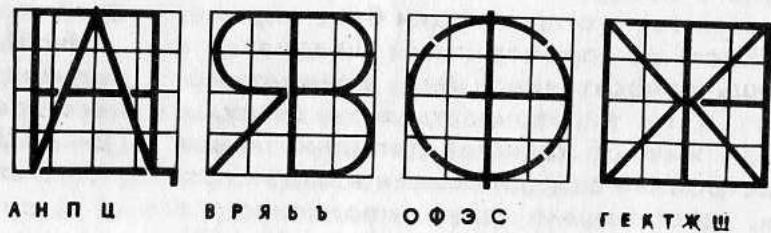
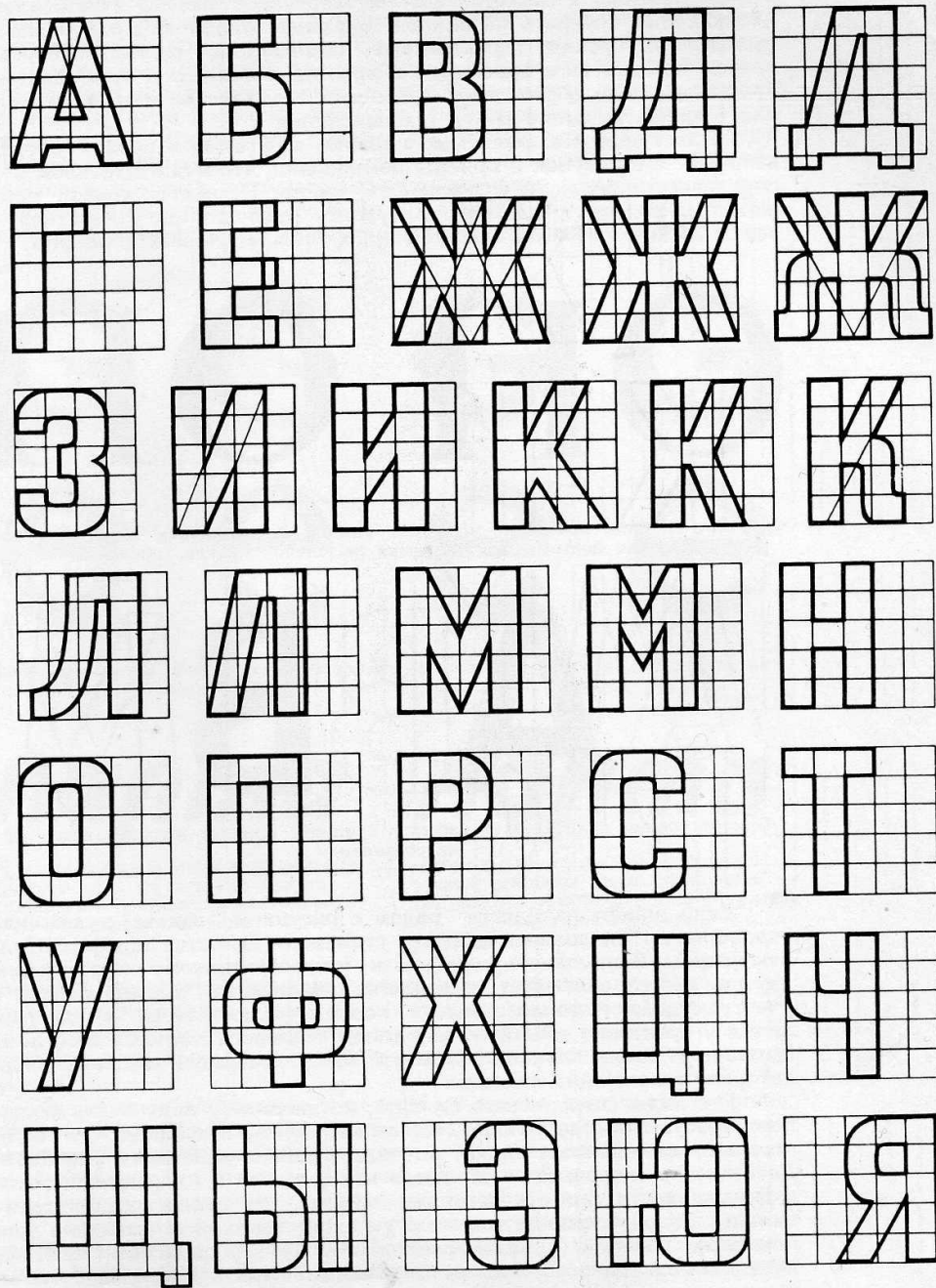


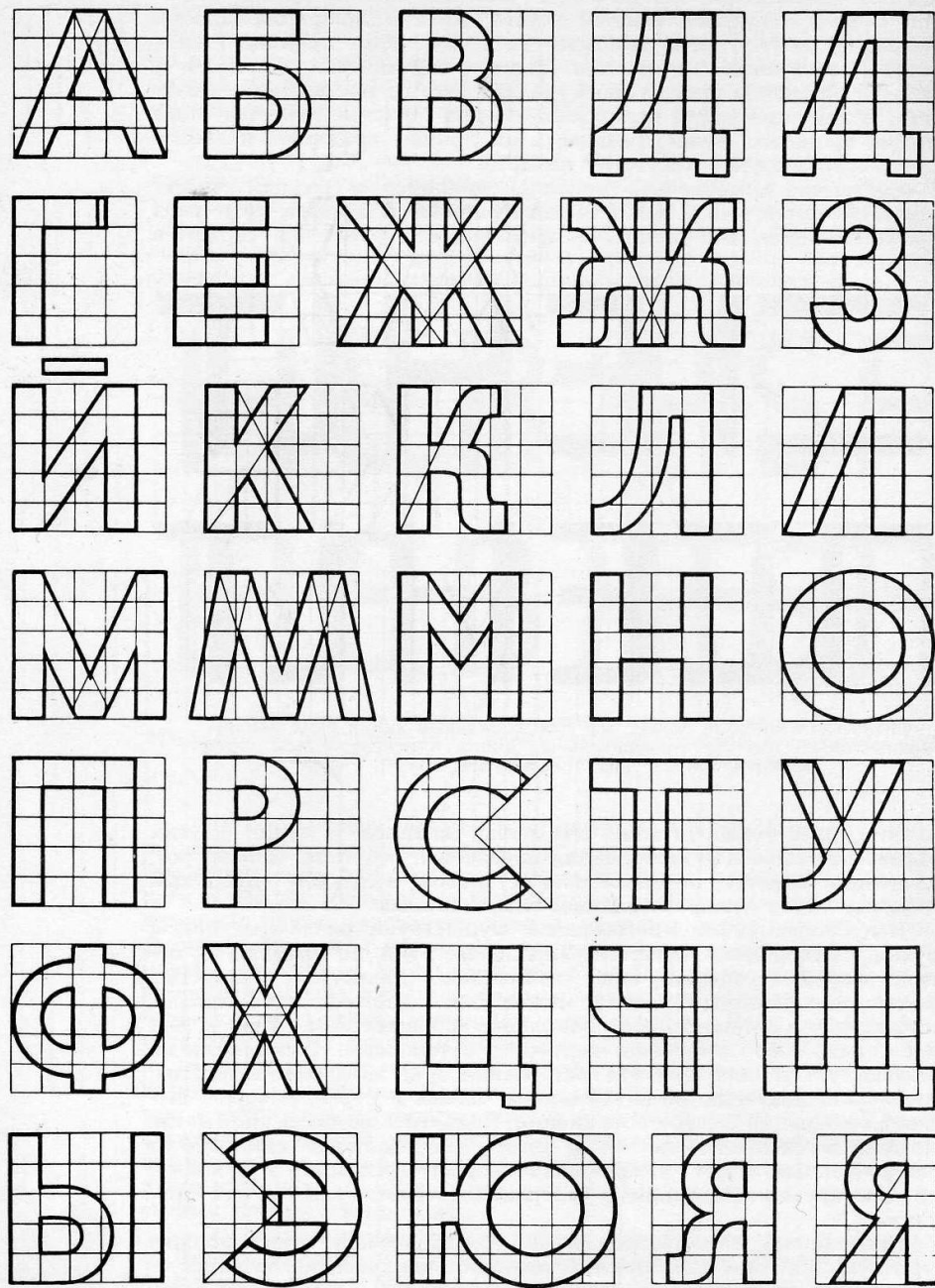
Рис. 69. Полиграммы сверхсветлого («скелетного») гротеска.

Полиграмма сверхсветлого / скелетного/ Гротеска (узкого)



Пример построения простых узких букв гротеска. Отношение толщины
основного штриха к высоте буквы — 1 : 5

Пример
построения
простых узких
букв Гротеска.
Пропорции
толщины
основного
штриха к
высоте буквы-
1/5



Пример
построения
простых букв
Гротеска.
Пропорции
основного
штриха к
высоте буквы-
1/5

Пример построения простых букв гротеска. Отношение толщины
основного штриха к высоте буквы — 1:5

**А Б В Г Д Е Ж
З И К Л М Н О
П Р С Т У Ф Х
Ц Ч Ш Ъ Щ Ы
Э Ю Я ? ! Л Д**

Узкий жирный гротеск. Художник Виллу Тоотс. Таллин, 1960

Узкий жирный
гротеск.
Виллу Тоотс .
Таллин

Задание 1.

- Нарисовать по модульной сетке алфавит «Гротеск» широкий. По пропорциям- $1/5$ ширина основного штриха к высоте буквы. Ширина буквы Н - 4 клетки. Ширина остальных букв пропорционально этой букве. Высота буквы- 4 сантиметра.
- Выполнять карандашом, линейкой, треугольником. После уточнения буквы, обвести и сделать заливку черной тушью или гуашью, краевые линии выполнять пером, заливки- тонкой кистью.
- Работа выполняется на листе ватмана размером А-3, продуманно композиционно располагается в листе.