An aerial photograph of a village in the Chelno-Verшинский district. A river flows through the foreground on the left. In the middle ground, there is a large white building with a green roof, a red-roofed church with two towers, and several smaller houses. The background shows a vast, flat landscape under a blue sky.

Муниципальный район Челно-Вершинский

Туристические маршруты

«РОДУТ В ГЛУБИНУ»

Географическое положение

Общая площадь муниципального образования 1162,35 кв.км, общая протяженность границы 258,248 км. Административный центр – село Челно-Вершины. В муниципальный район входят 11 сельских поселений, количество населенных пунктов – 53.

На севере район граничит с Республикой Татарстан, на западе - с муниципальным районом Кошкинский, а на юге и востоке соответственно с муниципальными районами Сергиевский и Шенталинский. Районный центр находится в селе Челно-Вершины и связан с областным центром - городом Самарой-асфальтовым шоссе. Расстояние от районного центра до г. Самара 185 км. Центры сельских поселений удалены от него на 8-31 км.

Развитая транспортная сеть - одно из условий экономического развития муниципального района. Район соединён асфальтовыми дорогами с соседними районами области, другими регионами страны. Через район проходит железнодорожная магистраль Москва – Челябинск. В селе Челно-Вершины находится железнодорожная станция «Челна».



Природные ресурсы и экология

Рельеф. Рельеф местности равнинно - холмистый. Район расположен на западных отрогах Бугульмино-Белебеевской возвышенности и относится к высокому Заволжью. Это волнистая возвышенная равнина, сильно расчлененная глубокими и широкими долинами на особые водораздельные плато. Очень много долин, оврагов, балок. Южные склоны водоразделов крутые и короткие, северные - пологие, длинные.

Климат. Район расположен в первой агроклиматической зоне повышенного увлажнения. Климат муниципального района Челно-Вершинский континентальный, свойственны резкие температурные контрасты, быстрый переход от холодной зимы к жаркому лету. Интенсивные суховеи наблюдаются редко. Зимой имеют место метельные ветра со скоростью 20 м/сек. Средняя высота снежного покрова 30 см, глубина промерзания почвы до одного метра. Преобладающие направления ветров – северные, интенсивные наблюдаются редко.

Земельные ресурсы. По данным государственного учета земель земельный фонд муниципального района Челно-Вершинский на 1 января 2016 года составил 116,235 тыс.га. Более двух третей – 94,8 тыс. га или 81 % от площади района составляют земли сельхозназначения, земли лесного фонда – 13,9 тыс. га или 11,9 %, доля всех остальных категорий земель в общем балансе незначительна – 7,1 %.

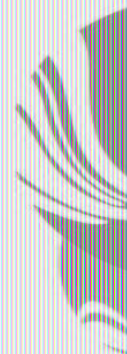


Почва.

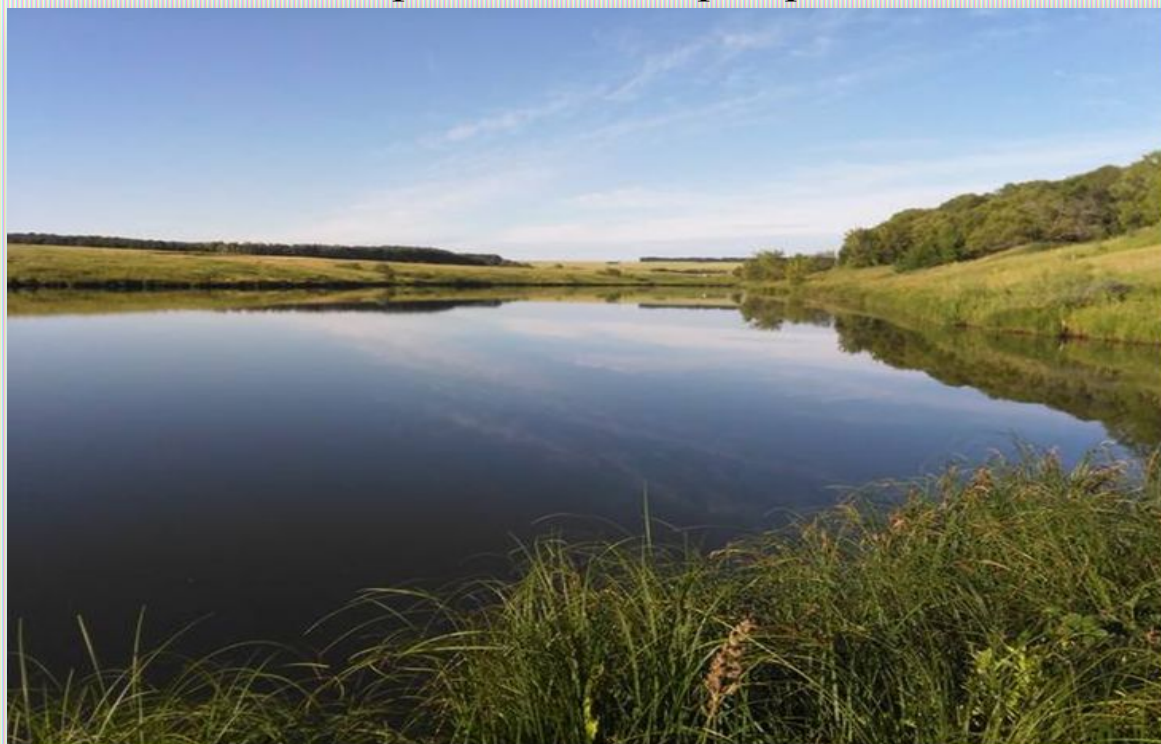
В почвенном отношении район плодороден и очень благоприятен для ведения сельскохозяйственного производства. Распространены тучные разновидности выщелочных и типичных черноземов. Они занимают всю центральную и северную части района. Значительное распространение в южной части имеют типичные, среднегумусные, среднемощные черноземы. По реке Кондурча имеются карбонатные черноземы. Участками встречаются темно серые лесные слабо подзольные почвы, в основном в лесах. Большие площади по реке Черемшан и Кондурча заняты пойменными почвами.

ПОЛЕЗНЫЕ ИСКОПАЕМЫЕ

В границах района выявлены месторождения сырья для производства строительных материалов: глины и суглинки, пески, керамзитовое сырье, сырье на известь, песчано-гравийные материалы. Пески строительные распространены по долинам рек Большой Черемшан, Кондурча и Шлама. Имеется Чувашско-Эштебенькинское месторождение песков строительных. Месторождениями баланса кирпично-черепичного сырья являются НовоАделяковское, Эштебенькинское, Каменно-Бродское, Челно-Вершинское и Зубовское. В границах района имеются нефтяные месторождения: Озеркинское, Нурлатское, Горбуновское, Шумалгинское. Имеются два месторождения пресных подземных вод.



Водные ресурсы. Крупные реки в пределах района - это Большой Черемшан в северной части и Кондурча в южной части. Река Большой Черемшан протекает вдоль северной и северо-западной границ района, протяженность реки 32 км, ширина 24 м, глубина 2-3 метра. В реку Большой Черемшан впадает река Тарханка, протяженность 21 км. Река Кондурча пересекает район в южной части и служит для обводнения ближайшей территории. Кроме этих рек, на территории района много более мелких рек: Токмаклинка, Шумалга, Каменка, Черная, Шлама и Челнинка. Реки питаются за счет грунтовых вод и весеннего снега. На границе с Сергиевским районом расположено Кондурчинское водохранилище площадью 59 га и с объемом воды в 20 млн. м³. Водный фонд является федеральной собственностью.





Лесные ресурсы. Общая площадь лесов на территории муниципального района Челно-Вершинский составляет 12856 га. В лесной фонд входят земли двух лесничеств: Шенталинского и Сергиевского. Площадь лесов Шенталинского лесхоза составляет 8867 га и площадь лесов Сергиевского лесхоза – 3989 га. Видовой состав лесов района очень разнообразен, но преобладают мягколиственные породы. Наряду с коренными породами: дуб черешчатый, клен остролистый, вяз, ильм, липа мягколистная, тополь бальзамический, ива древовидная и кустарниковая, береза повислая, ольха черная и серая, имеются и древесные породы, которые были введены в состав лесного фонда искусственным путем - это сосна обыкновенная, лиственница сибирская, лиственница Сукачева, ель обыкновенная, ель гибридная.

Экология. Экологическую обстановку в муниципальном районе можно охарактеризовать как удовлетворительную, сопровождаемую средним уровнем загрязнения атмосферного воздуха.

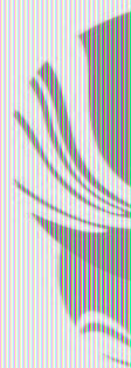
На территории муниципального Района Челно-Вершинский Самарской области расположено 19 гидротехнических сооружений, 17 из них находятся в удовлетворительном состоянии, кроме того на них проведены предекларационные осмотры и они признаны малоопасными. Основными природоохранными мероприятиями, на которые выделяются денежные средства организациями района - это участие в весеннем и осеннем месячнике по санитарной очистке, уборке, благоустройству и озеленению территории муниципального района Челно-Вершинский.



История

Челно-Вершинский район представляет собой уникальный в историко-археологическом отношении регион, заселённый человеком ещё в эпоху каменного века. Палеоантропологические находки на горе Маяк у села Сиделькино (скелет человека, останки взрослого человека с ребёнком) имеют возраст около 11,55 тыс. лет (калиброванная дата). В особенностях черепа из погребения Гора Маяк (Сиделькино) учёные видят истоки той древней формации, и древние корни уральской расы. Также на горе Маяк имеются археологические находки из слоёв эпохи мезолита и неолита (елшанская культура).

Район образован в 1928 году. «Второе рождение» района, после укрупнения, состоялось в ноябре 1965 года.



Многонациональный район

Население муниципального района Челно-Вершинский является сельским и отличается национальным разнообразием: русское население составляет 85,6%, 2,7% чуваш, 4,1% - татар, 2,1% - мордва. Также присутствуют украинцы, армяне, казахи, азербайджанцы и другие национальности - 5,5 % населения района.



В Челно-Вершинский район входят села:

На юге района расположены: Красный Строитель, Зубовка, Токмакла,

На востоке: Девлезеркино, Чувашское Эштебенькино, Чувашское Урметьево,

На севере: Новое Аделяково, Сиделькино, Старое Эштебенькино,

Красная Багана, Новая Таяба, Каменный Брод, Благодаровка, Старое Аделяково,

На западе: Озерки, Чистовка, Шламка, Краснояриха.

Челно-Вершины расположены в центральной части района.



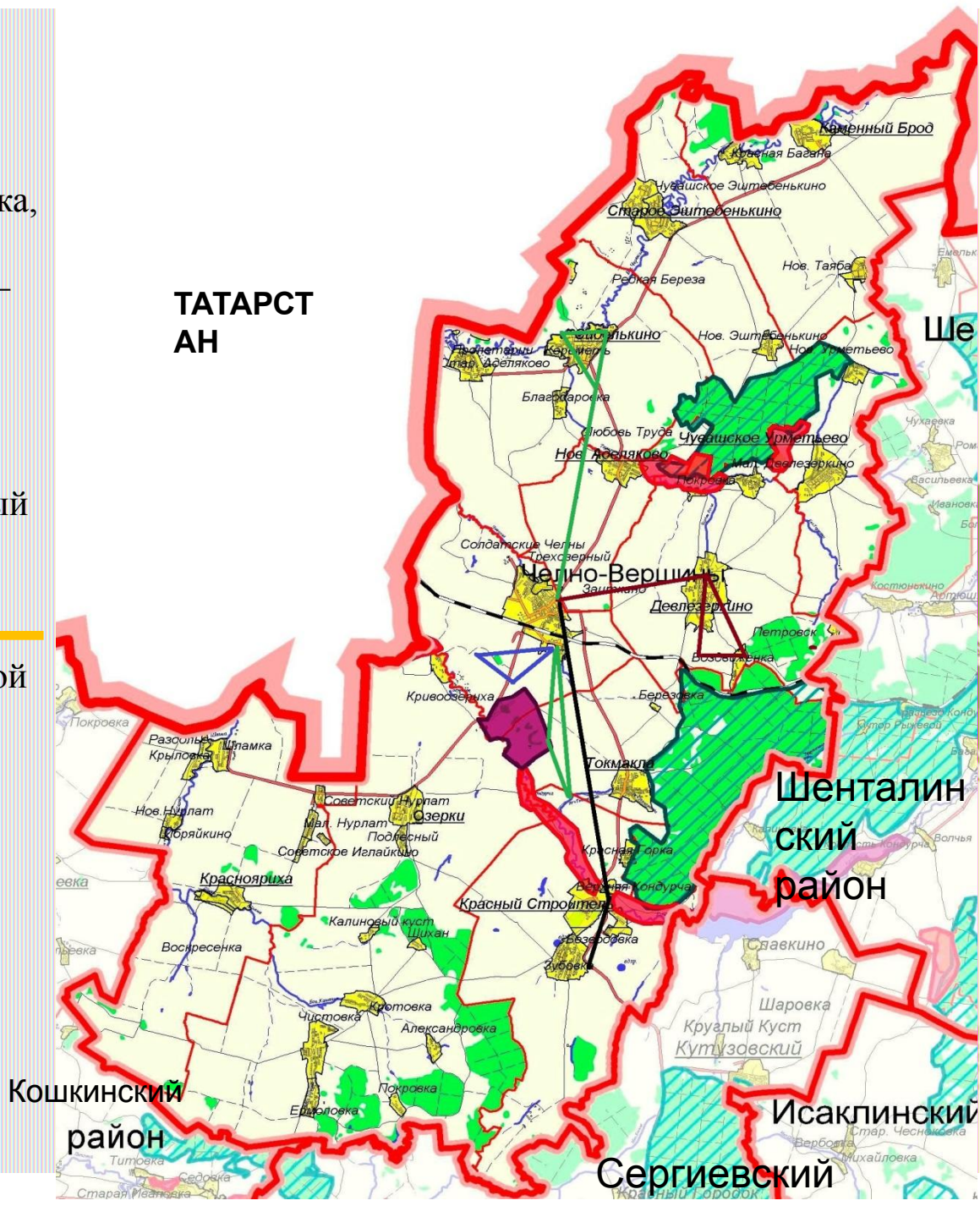
Транспортная инфраструктура

Общая протяженность автомобильных дорог общего пользования составляет 709,059 км, из которых - 500,0 км - автомобильные дороги местного значения, - 209,059 км – регионального значения, дорог федерального значения в районе нет. Через Челно-Вершинский район проходит железнодорожная магистраль Москва – Челябинск. В селе Челно-Вершины находится железнодорожная станция «Челна».



Маршруты Челно-Вершинского района.

1. Музей под открытым небом. (Зубовка, Красный Строитель) —
2. Петровск. Барский родник. Родник – часовня, народный чувашский фольклорный коллектив «Тел пулу» (Девлезеркино) —
3. Как жили наши предки. Гора Маяк, музей в школе, народный фольклорный коллектив «Мазы лей» (Сиделькино) —
4. Историко-Краеведческий Музей – Конная экскурсия от конноспортивной школы через Урочище Яндык – к военно - патриотическому городку «Патриот». – Данилин пчельник, Токмаклинский водопад. Урочище Яндык. (Челно-Вершины) —



Экскурсия в Петровское на Барский родник, купель - часовню.

Характеристика маршрута:

Тематика маршрута:

культурно – познавательная экскурсия

Целевая аудитория маршрута: **смешанная**

Размер группы: **ориентировочный**

Пункт начала и окончания маршрута:

с. Челно-Вершины – с. Девлезеркино- – с. Петровск- с. Воздвиженка, - с. Челно-Вершины, отель «Дальний кордон»

Протяжённость: **25 км.**

Продолжительность : **двухдневная**

Период функционирования: **весенний - осенний, летний**

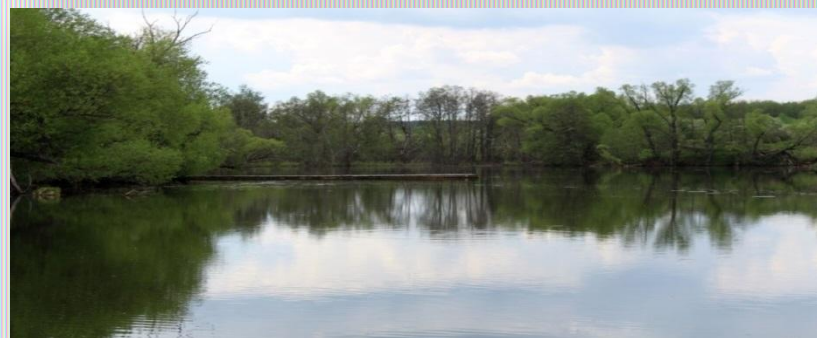
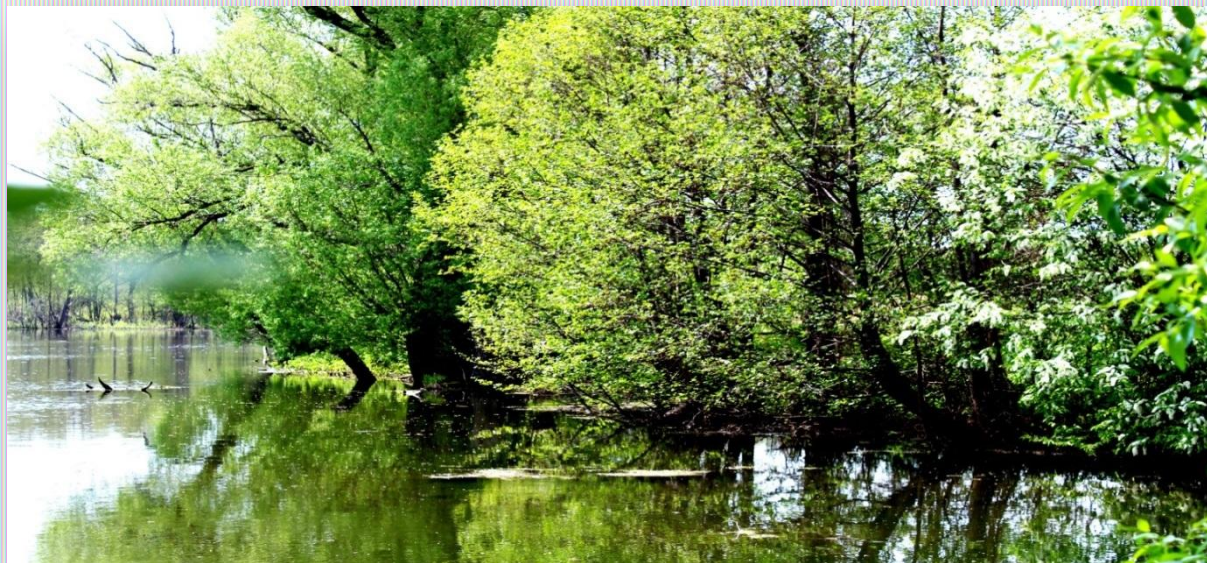
Способ передвижения, вид транспорта: **автомобильный**

Персонал: **экскурсовод**

Стоимость маршрута : **транспортные расходы, расходы на питание 1000 р.**

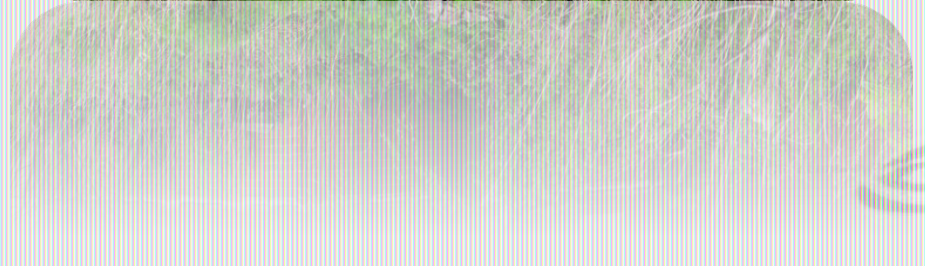
Перечень объектов показа на маршруте

В настоящее время помещичий ансамбль состоит из трёх частей: усадебный дом, пруд на ручье и парковые насаждения. Вместе с посёлком усадьба располагается на обширной поляне Тарханского леса



Фрагменты ансамбля помещичьей усадьбы

В XIX веке принадлежала дворянскому роду Шелашниковых. Появившись на Самарской земле, Пётр Иванович Шелашников – надворный советник, камергер) приобретают большие сельскохозяйственные угодья, становятся крупными землевладельцами.



Барский родник

С 1993 года является памятником природы регионального значения. Родник находится в барской усадьбе, отсюда и его название. Ещё в те времена были известны целебные свойства родниковой воды, поддерживающие иммунную систему.



Часовня с купелью

Часовня освещена в честь святого Пантелеймона, открыта в 2017г., на месте бывшего родника.



Народный чувашский фольклорный коллектив «Тел пулу» (Встреча)

Девлезеркинский дом культуры представляет народный чувашский фольклорный коллектив «Тел пулу» (Встреча)

Коллектив исполняет чувашские песни, песни коренных жителей села. Коллектив принимает активное участие в международных, региональных и областных конкурсах, занимает призовые места.



Экскурсия в село Сиделькино «Как жили наши предки»

Характеристика маршрута:

Тематика маршрута:

историко-краеведческая экскурсия

Целевая аудитория маршрута: смешанная

Размер группы: ориентировочный

Пункт начала и окончания маршрута:

**с. Челно-Вершины – с. Сиделькино- с. Челно-Вершины,
отель «Дальний кордон»**

Протяжённость: 17км.

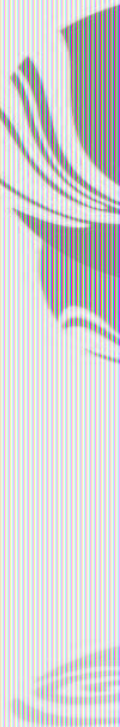
Продолжительность : двухдневная

Период функционирования: весенний - осенний, летний

Способ передвижения, вид транспорта: автомобильный

Персонал: экскурсовод

Стоимость маршрута :транспортные расходы, расходы на питание 1000 р.



Село Сиделькино

Архангельская слобода - Седелкино - Сиделькино, а как называлось оно ещё раньше, на этот вопрос, наверное, никто не ответит. Тайна скрыта под толщей земли, которую археологи время от времени перелопачивают. Гряда Причеремшанских гор покрытая вековыми дубами, берёзами, осинами, липами и другими деревьями. Леса богатые разным зверьём и птицами. Огибая контур гор, несёт свои быстрые воды река Большой Черемшан. В районе села слева впадает в Большой Черемшан река Большая Тарханка. Когда-то у подножья гор плескали своими волнами озеро Подмаячное и озеро Чёрное. На берегу Большого Черемшана и по побережью озёр, и жили древние люди, археол



Гора Маяк – археологический комплекс

Открытия археологов сделанные в 2000 – 2003 годах на горе Маяк, так в народе называют высокий мыс горы. На этой горе обнаружены останки человека проживающего 12 тысяч лет до нашей эры. Здесь же обнаружены следы поселения многих народов относящихся к разным культурам и разным эпохам



С 2000 года археологический комплекс исследуют археологи Самарского областного историко-краеведческого музея им. П.В. Алабина. В раскопе площадью 40 квадратных метров и глубиной 60 сантиметров обнаружены культурные слои нескольких эпох, перемешанные с каменными орудиями и средневековой керамикой. Среди камней найдены скопления костей животных. Здесь же были обнаружены и исследованы погребения женщин-воительниц сарматской культуры II-III вв. нашей эры.



БОГОРОДСКИЙ РОДНИК НА ГОРЕ МАЯК

Родник на горе Маяк – одно из самых загадочных святых мест Самарской области. Известно о роднике на горе Маяк очень немногим – только в сёлах Сиделькино и Старом Эштебенькино. Это старые села, основанные триста лет назад.

В этих сёлах веками вместе живут русские, считающие себя потомками донских казаков, мордва – эрзя, чувашаи, татары – во многих семьях ещё под иконами в красном углу в потайных сундучках хранятся идолы – ирихи.

Есть в этих сёлах старообрядцы – сейчас их осталось несколько семейств, они принадлежат

к Спасову толку и к Древлеправославной церкви.

Именно они и почитают особо Маяцкий родник – многие его зовут даже Кулугурским моляном.

Добираться до родника трудно – через горы Матросский Угол и Волчья Карта, по лесной чаще – дороги туда нет.



Источник Святой воды Пресвятой Богородицы

Святой источник на Мольбище, не менее почитаемый на земле сиделькинской



Краеведческий музей

Организатором краеведческого музея является Хлопков А. К. – учитель истории и обществознания. Александр Константинович увлечён краеведением, археологией, архивными изысканиями, автор книги «Во имя победы». Его трудами собран богатый материал для школьного краеведческого музея, археологические находки, предметы истории и быта; создан Зал славы, посвященный вою



Народный фольклорный коллектив «Мазы лей»

Сиделькинский дом культуры представляет народный эрзянский фольклорный коллектив «Мазы лей» - «Красивый ключ», который исполняет мордовские песни, песни коренных жителей села. Коллектив принимает активное участие в международных, региональных и областных конкурсах, занимает призовые места.



Конная экскурсия от конноспортивной школы через Урочище Яндык к военно - спортивному городку «Патриот»

Характеристика маршрута:

Тематика маршрута: культурно-познавательная экскурсия

Целевая аудитория маршрута: смешанная

Размер группы: ориентировочный

Пункт начала и окончания маршрута:

с. Челно-Вершины – конноспортивная школа - Урочище Яндык - военно - спортивный городок «Патриот»- с. Челно-Вершины, отель «Дальний кордон»

Протяжённость: 10км.

Продолжительность : двухдневная

Период функционирования: весенний - осенний, летний

Способ передвижения, вид транспорта: Экскурсионные лошади или фаэтон, арендуемые туристом

Персонал: экскурсовод

Стоимость маршрута : 2000 р.

Конная экскурсия от конноспортивной школы через Урочище Яндык – к военно - спортивному городку «Патриот»



Дорога к Урочищу Яндык

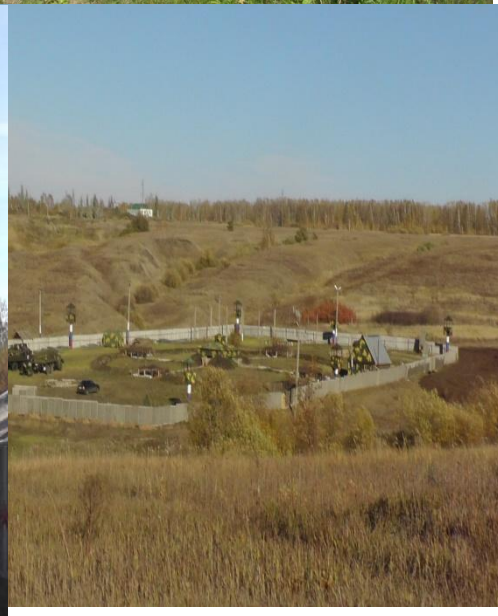
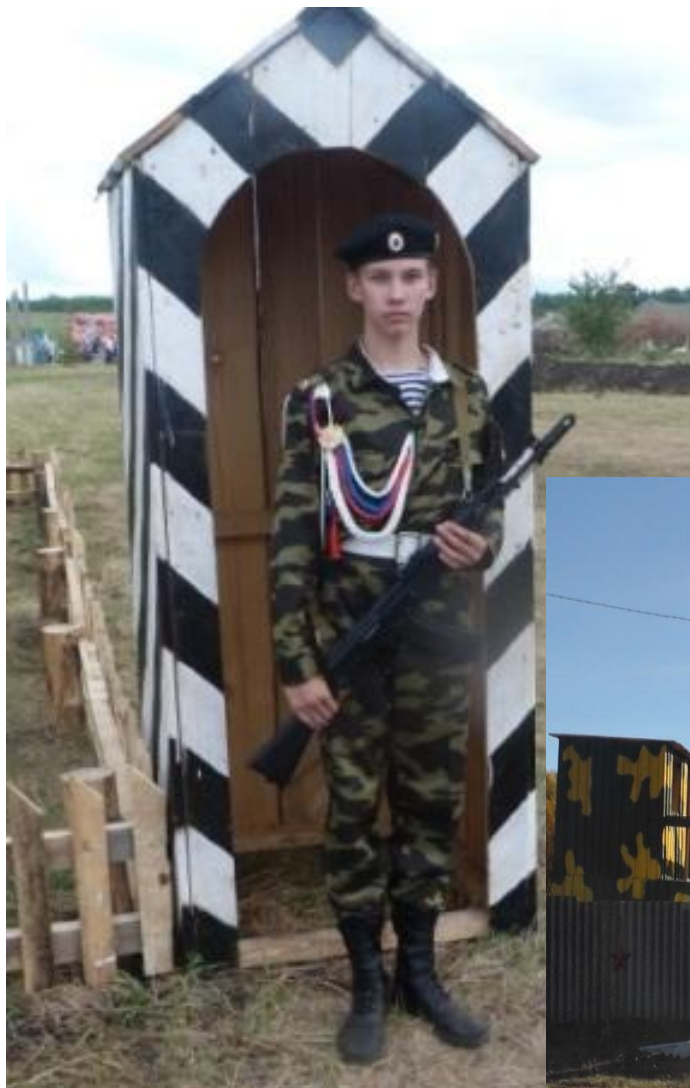


Лесной колок Яндык

памятник природы регионального значения "Лесной колок Яндык"



Военно - спортивный городок «Патриот»



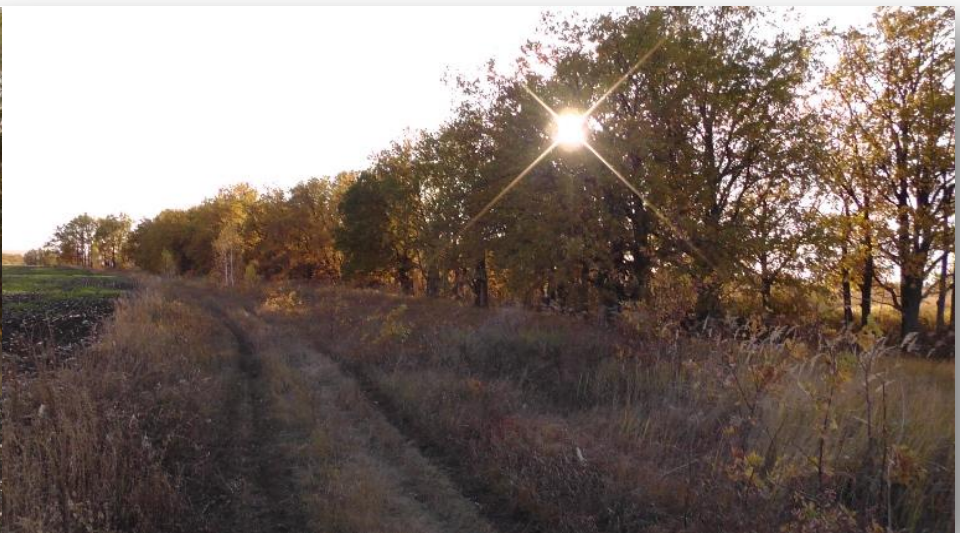
Военно - спортивный городок «Патриот»



Конная экскурсия от конноспортивной школы через Урочище Данилин пчельник к Токмаклинскому водопаду



Урочище Данилин пчельник



Родник «Студеный Ключ»



Токмаклинский водопад



Экскурсия «По тропинкам истории»

Характеристика маршрута:

Тематика маршрута:

историко-краеведческая экскурсия

Целевая аудитория маршрута: смешанная

Размер группы: ориентировочный

Пункт начала и окончания маршрута:

**с. Челно-Вершины – с. Красный Строитель- с. Зубовка -
с. Челно-Вершины, отель «Дальний кордон»**

Протяжённость: **20км.**

Продолжительность : **двухдневная**

Период функционирования: **весенний - осенний, летний**

Способ передвижения, вид транспорта: **автомобильный**

Персонал: **экскурсовод**

Стоимость маршрута : **транспортные расходы, расходы на питание 1000 р.**

Ворота барской усадьбы



Барский дом. Широкий въезд, начинавшийся от парадных ворот встречал гостей. Имение состояло из сада, около 30 га. с яблонями, смородиной, малиной, довольно обширного барского дома (зала, спальни, канцелярия, коридоры), отдельно стоящей кухни, сторожки. Также «в имении были 2 теплицы площадью 100 кв.м, баня, 4 дома для прислуги, каменная конюшня, кладовые с холодильниками, в которые вел подземный ход, артезианский колодец, земли около 7 000 десятин, спирт-завод. Парк был окружён каменной изгородью двухметровой высоты, шириной 60 см. и протяженностью 600-700 метров и представлял собой отличное место для отдыха. Ухоженные аллеи с беседками спускались к небольшому пруду с кристально чистой родниковой водой, гладь которой величаво разрезали красавцы-лебеди.



Кухня в барской усадьбе



Графиня Зубова Н.А., дочь А.В. Суворова

Одна из владелиц села Зубовка
графиня Зубова Наталья
Александровна, урожденная
Суворова-Рымникская, дочь
великого полководца А.В.
Суворова.



Церковь Успения Пресвятой Богородицы

В селе Зубовка имелись две церкви: первая-старая, деревянная, вторая –новая, каменная. Старую церковь построили в 1797 году на средства, выделенные хозяйкой имения А.А. Суворовой-Зубовой, дочерью А.В. Суворова.



Клуб построенный на фундаменте церкви Успения Пресвятой Богородицы



Лавка купца Калашникова

Здание лавки купца Н.В. Калашникова было построено, как и многие другие постройки в Зубовке в середине 19 века и до сих пор отлично сохранилось.



Мельница в селе Красный Строитель

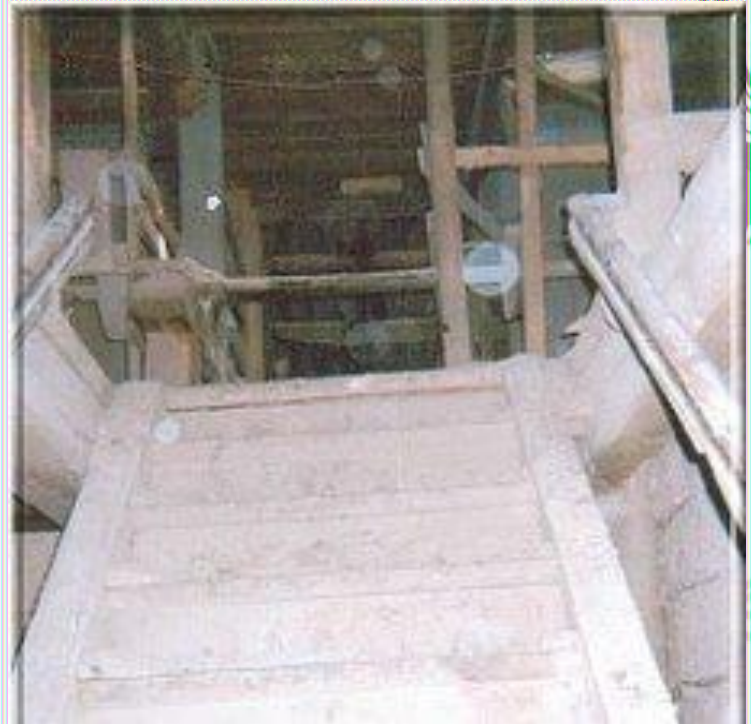
Это великолепное добротное здание в стиле конца 19 века. Его толстые стены говорят о том, что оно строилось на века.



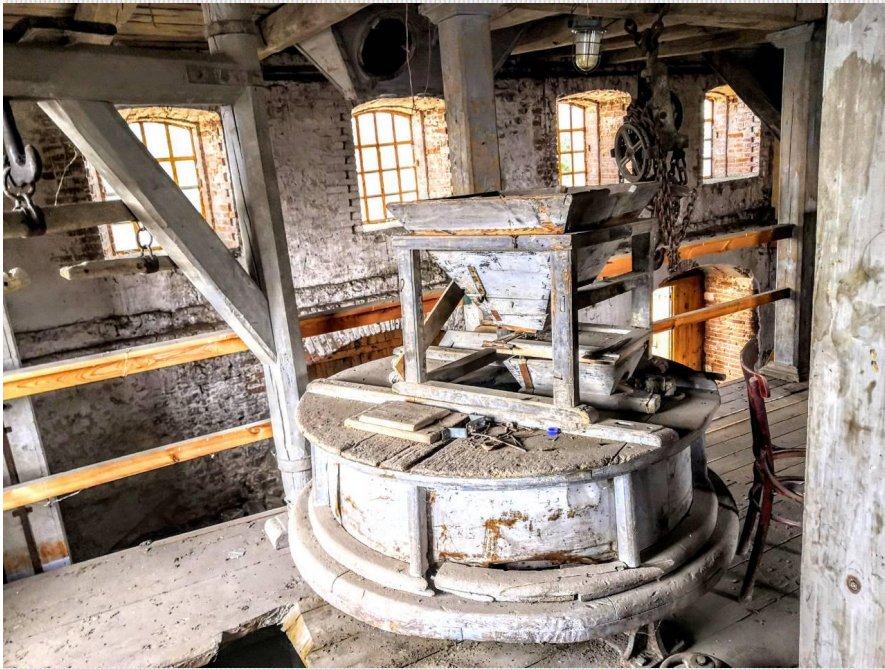
Мельница .



Раньше ...



Мельница.



Сейчас....



Фёдор Константинович Марков, купец из большого рода Марковых. Его отец был первым посадским главой г. Мелекесса и основал его. На купленной земле он со свойственной ему предприимчивостью построил винокуренный завод, водяную мельницу. Спиртовой завод, развалины которого по сей день стоят в поселке Красный Строитель. Там же у него, возле спирт завода, стоит и водяная мельница. В настоящее время она отреставрирована охотником-любителем Василием Михайловичем Седых, проживающим в Самаре. Он собирается оформить землю под мельницу и приватизировать здание, сохранив его как историческую ценность. Сейчас он полностью разрушен и на своём веку пережил Гражданскую, Великую Отечественную войны, служил людям, выдавая необходимый хозяйствам технический спирт.



Историко-Краеведческий Музей

Флора и фауна Челно-Вершинского района



Историко-Краеведческий Музей



**Зал декоративно-прикладного творчества .
Фантазии и рук творенье.**





Экспозиция «Родные истоки»



Экспозиция «Зал боевой славы»



Событийный туризм

Проводы русской зимы, праздник завершает Масленичную





РАЙОННЫЙ ПРАЗДНИК «РУССКАЯ БЕРЁЗКА» ПРОХОДИТ НА ТРОИЦУ







Межмуниципальный фестиваль эстрадной песни «Золотой шлягер»



Районный праздник «Челно-Вершинские зори», посвящен празднованию Дня молодежи России



В урочище «Яндык» проходит открытый районный туристический слёт «День здоровья»







Военно- спортивный фестиваль





Экстремальные гонки на автототехнике, посвящённые Дню защитника Отечества.







A scenic landscape featuring rolling green hills in the foreground, a large yellow field in the middle ground, and a blue sky with light clouds in the background. The text is overlaid on the image.

Спасибо за внимание!

Приглашаем в путешествие!