

# Акцентуации характера и нарушения поведения подростка.

Ващенко А.И.

# Акцентуация характера

Находящаяся в пределах клинической нормы особенность характера (личности), при которой отдельные его черты чрезмерно усилены. характеризуется особой выраженностью, заостренностью некоторых черт характера и приводит к определенной дисгармонии личности.

Андрей Личко выделял две степени проявления акцентуированных черт:

## Явная

Крайний вариант нормы. Проблемные черты характера достаточно выражены в течение всей жизни, в ситуациях и проблемных, и благополучных.

## Скрытая

Обычный вариант нормы. Проблемные черты характера этого типа проявляются в основном в стрессе и конфликтах, хотя в благополучных обстоятельствах перед нами может быть вполне милый человек.



А. Личко все свои исследования направлял на изучении особенностей проявления характера в подростковом возрасте и причины появления психопатий именно в этом периоде. Как утверждал Личко, в подростковом возрасте патологические черты характера проявляются наиболее ярко и находят свое выражение во всех сферах жизнедеятельности подростка (в семье, школе, межличностных контактах и т.д.).

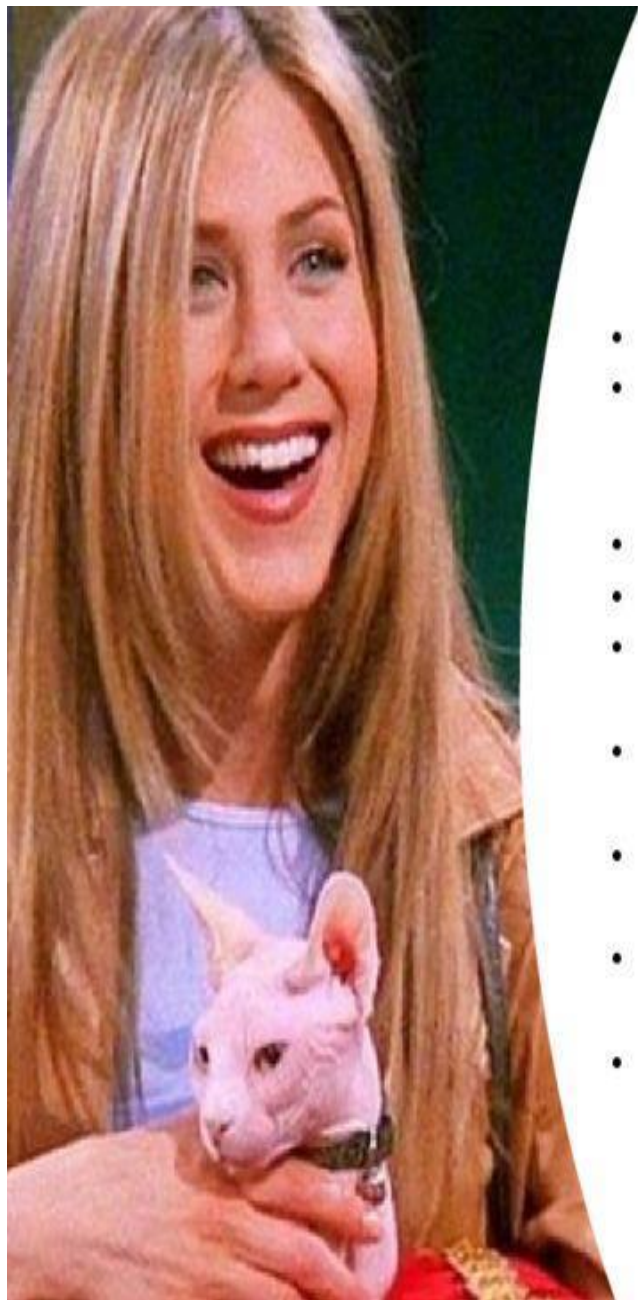




К тому моменту, как пубертатный период подходит к своему завершению, акцентуации в основном сглаживаются или компенсируются. Но следует помнить, что подростки, у которых наблюдаются явные акцентуации, составляют особую группу риска, так как под воздействием негативных факторов или травмирующих ситуаций эти черты могут перерасти в психопатии и отразиться на их поведении (девиации, суицидальное поведение и т.д.).







# Гипертимный

- С детства общительны, болтливы, склонны к озорству.
- При поступлении в школу оказываются недисциплинированными, неусидчивыми, легко отвлекаются от занятий.
- Главной чертой становится приподнятое настроение.
- В компаниях оказываются лидерами, «заводилами».
- Часто не доводят новое дело до конца, постоянно меняют увлечения.
- Неразборчивы в выборе знакомств и могут попасть в асоциальную группу.
- Плохо переносят одиночество и жесткий контроль со стороны взрослых.
- В условиях строгого режима (в интернате, лагере и т. п.), дают вспышки раздражения и гнева, могут оттуда сбежать.
- Свойственны делинквентность и алкоголизация.

# Циклоидный

- Облегченный вариант циклического психоза, или биполярного расстройства.
- Частая смена настроения (полярное) – от депрессивного к спокойному и приподнятому (чередование фаз).
- В детстве ничем не отличаются от сверстников.
- В начале полового созревания наступает длительное снижение настроения.
- Появляются апатия, раздражительность, упадок сил.
- Обычно состояние меняется через 1—2 недели.
- Повышается чувствительность к укорам, упрекам, обвинениям, а серьезные неудачи и нарекания могут усилить субдепрессивное состояние
- Возможны попытки самоубийства.







## Лабильный

- Главная черта — крайняя изменчивость настроения.
- Настроение меняется слишком часто и слишком резко, нередко по самым ничтожным поводам.
- От сиюминутного настроения зависят самочувствие, сон и аппетит, работоспособность
- Лабильным подросткам свойственны глубокие чувства и привязанности.
- Они отзывчивы и ценят доброе к себе отношение, участие и заботу.
- Они становятся преданными друзьями для тех, кто способен им сопереживать.
- Глубоко переживаются упреки, нотации, осуждение.
- Самыми тяжелыми ситуациями оказываются утрата близких, отвержение со стороны значимых людей.
- Возможны острые аффективные реакции, неврозы и депрессии.

# Астеноневротический

- Повышенная утомляемость, раздражительность и склонность к ипохондричности.
- Утомляемость проявляется особенно сильно при умственных нагрузках, что сказывается на учебе.
- Раздражение по малейшему поводу тут же изливается на окружающих
- Тщательно прислушиваются к своим телесным ощущениям (мальчики чаще всего — к работе сердца).
- Любят проходить обследования и лечиться.
- В их мыслях о будущем центральное место тоже занимают заботы о собственном здоровье.
- Ни делинквентность, ни побеги из дома, ни алкоголизация здесь не встречаются.







# Сенситивный

- С детства пугливы, застенчивы и послушны
- Учатся обычно старательно. Боятся вызовов к доске, контрольных и экзаменов.
- Высокая чувствительность и чувство неполноценности.
- Принимают духовные ценности старшего поколения.
- В себе видят много недостатков, их жизнь полна укоров и самобичевания.
- В семье упреки и наказания вызывают угрызения совести, слезы и даже отчаяние.
- Сверстники их часто пугают грубостью, цинизмом, жестокостью.
- Предпочитают близкого друга большой компании.
- Им свойственны романтические влюбленности.
- Нехарактерны ни алкоголизация, ни делинквентность.
- Бывают попытки самоубийства.

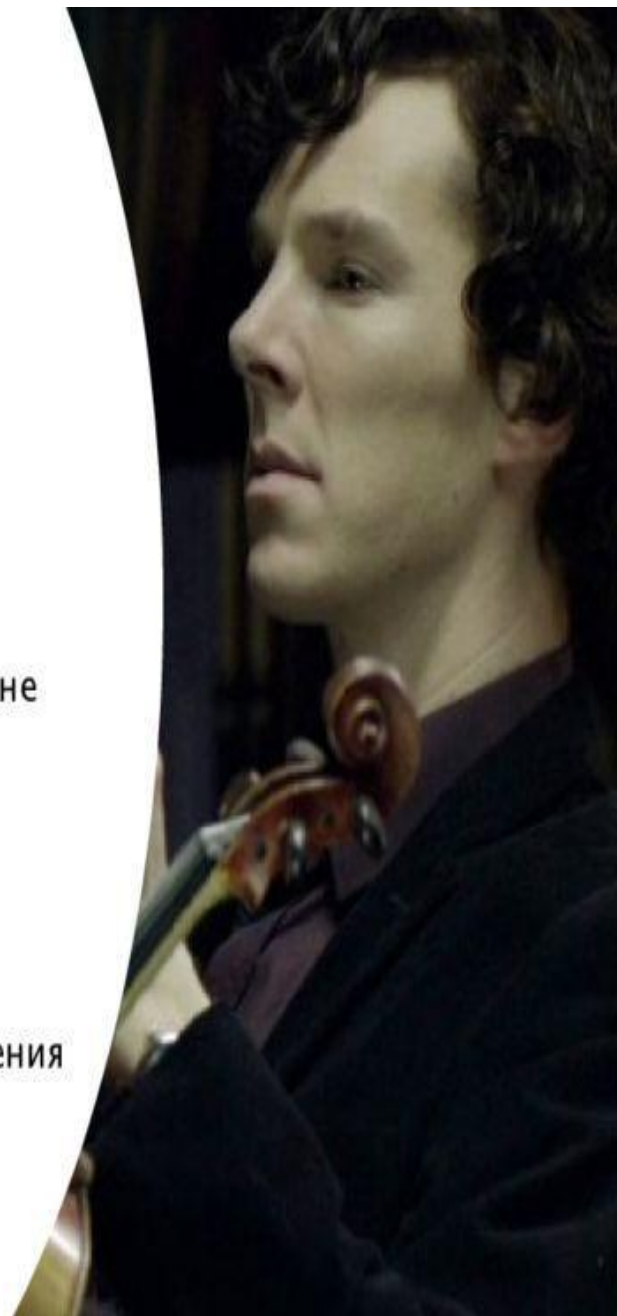


# Психастенический

- Воспитание в условиях повышенной моральной ответственности.
- Ребенок боится не оправдать слишком высокие ожидания родителей.
- Нерешительность, тревожная мнительность и любовь к самоанализу.
- Для подростков труден любой, даже малозначимый выбор, например, они могут решать, какой фильм им посмотреть, с долгими и мучительными колебаниями.
- Тревожная мнительность выражается в страхах, связанных с возможным будущим.
- Их волнует, как бы не случилось чего-то ужасного и непоправимого с ними или их близкими
- Психологической защитой от постоянной тревоги за будущее становятся педантизм, и специально придуманные приметы и ритуалы.
- Нарушений поведения при этой акцентуации не бывает.

# Шизоидный

- С детства ребенок холоден, играет в одиночестве.
- В подростковом возрасте замкнутость, отгороженность от окружающих.
- Сниженная потребность в общении.
- Внутренний мир полон фантазий, тщательно скрывается от посторонних.
- «Я никогда не знаю, любят меня или ненавидят, если об этом мне прямо не скажут»
- Сдержанность в проявлении чувств делает их поступки неожиданными и непонятными для окружающих.
- Острая проблема — использование дурманных веществ, усиливающих фантазии, делающих их более красочными и чувственными.
- Делинквентность нечасто, но встречается, причем правонарушения совершаются в одиночку







# Эпилептоидный

- Агрессивность, раздражительность, конфликтность
- Накипающее раздражение приводит к поиску объекта, на котором можно сорвать зло.
- Часто бурные эмоциональные реакции вызываются конфликтами с окружающими, неизбежными при неуступчивости и эгоизме таких подростков.
- В группе пытаются установить свои порядки, их власть держится на страхе слабых.
- Влюбленности всегда окрашены мрачными тонами ревности.
- Иногда наблюдается склонность разводить костры и устраивать взрывы, бывают побеги из дома.
- Несмотря на положительные качества — аккуратность, бережливость, дисциплинированность при жестких условиях воспитания — эпилептоидный тип характера является одним из самых неблагоприятных для социальной адаптации.

# Истероидный

- Демонстративность, потребность во внимании окружающих, их восхищении и сочувствии.
- Лживость и кажущаяся эмоциональность.
- Театральность, яркость проявления эмоций при отсутствии глубоких чувств.
- Тяжелая ситуация — утрата всеобщего внимания, ущемленное самолюбие.
- Суицидальные демонстрации.
- Выпивки, воровство, прогулы, включение в асоциальную компанию.
- Делинквентность обычно носит несерьезный характер – нежелание учиться, в худшем случае — мошенничество.
- Претензии на лидерство в группе.
- Самооценка далека от объективности.







# Неустойчивый

- С детства непослушны, но трусливы, боятся наказаний
- Учиться не хотят с первых классов, занимаются только при постоянном строгом контроле.
- Неустойчивость поведения, слабоволие.
- Тянутся к развлечениям, удовольствиям, безделью.
- При безнадзорности забрасывают учебу.
- Включаются в уличные компании, часто — в асоциальные группы.
- Делинквентность, связанная с желанием развлечься. Характерны кражи, угон автомашин, хулиганство.
- В компаниях рано начинают пить — с 12—14 лет.
- Свойственно использование других дурманных средств
- К родителям обычно относятся с равнодушием, рассматривают их как источник средств для развлечений.
- Неспособны на преданную дружбу и романтическую влюбленность.

# Конформный

- Постоянная конформность к своему непосредственному окружению.
- Некритичность; консерватизм, нелюбовь к новому; отсутствие инициативы.
- Как правило, низкий интеллект.
- Слабая воля.
- Чрезмерная податливость и привязанность.
- В благополучном окружении ничем не выделяются, им несвойственны нарушения поведения.
- Попав в другую среду, затем усваивают все ее обычаи, привычки, манеру поведения.
- Со взрослыми конфликты возникают только в тех случаях, когда они пытаются оторвать подростка от привычной ему среды сверстников.
- Попав в асоциальные группы, конформные подростки легко спиваются, втягиваются в групповые правонарушения.



# Факторы формирования

- Характеристики социального окружения
- Гиперопека и недостаточное уделение внимания
- Избыточность требований к ребёнку
- Жестокое отношение
- Недостаточность эмоционального контакта
- Невозможность удовлетворения личных потребностей
- Несформированность мнения о себе, комплекс неполноценности
- Неадекватный уровень требований
- Хронические заболевания, особенно патология нервной системы
- Физические дефекты





**Для каждого отдельного подростка с акцентуированными чертами необходимо применять такую стратегию воспитания, которая предотвратит переход крайней, но все же нормальной черты в патологическую.**

**Правильная реакция родителей на своего ребенка с большой долей вероятности может способствовать сглаживанию острых черт его характера, что позволит подростку в будущем нормально адаптироваться в социуме.**



**Спасибо за внимание**