

Лекция 11

Безработица

- Население и рабочая сила
- Измерение безработицы
- Виды безработицы
- Естественный уровень безработицы
- Последствия безработицы
- Закон Оукена





Население

**Население
трудоспособного
возраста**

**Дети
(до 16 лет)**

Гражданское население

Военнослужащие

**Неинституциональное
население
(= Взрослое население)**

**Институцио-
нальное
население**

- в тюрьмах;
- в психиатрических лечебницах;
- в домах престарелых

**Рабочая сила
(*LF*)**

**Не включаемые
в рабочую силу
(*NLF*)**

- студенты;
- пенсионеры;
- домохозяйки;
- бродяги;
- отчаявшиеся рабочие.

**Занятые
(*E*)**

**Безработные
(*U*)**

Структура рабочей силы

Рабочая сила включает людей, имеющих работу и зарегистрированных как желающие работать и способные к труду. Таким образом, она состоит из занятых и взрослых безработных.

Занятые - это люди, которые имеют оплачиваемую работу и покидают ее в отпуск, на праздники, по болезни, по забастовке или из-за плохой погоды.

Безработные – это люди (часть рабочей силы), которые не имеют работы, но

- *желают и способны* работать;
- предпринимают *специальные усилия* по поиску работы (в США – в течение последних 4 недель);
- *зарегистрированы* как желающие работать.



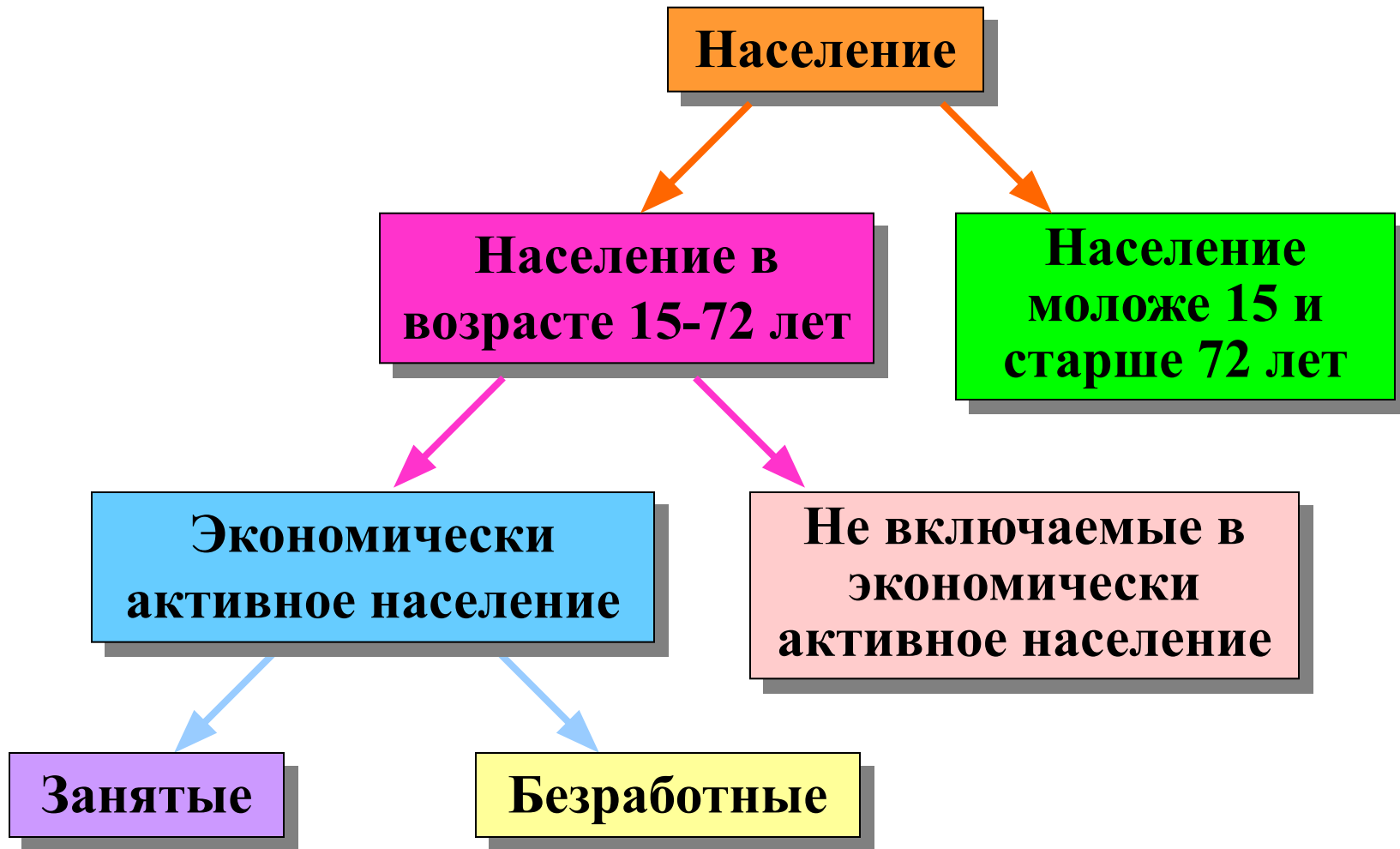
**Безработные –
это те, кто**

временно уволен

**или ожидает выхода
на работу**

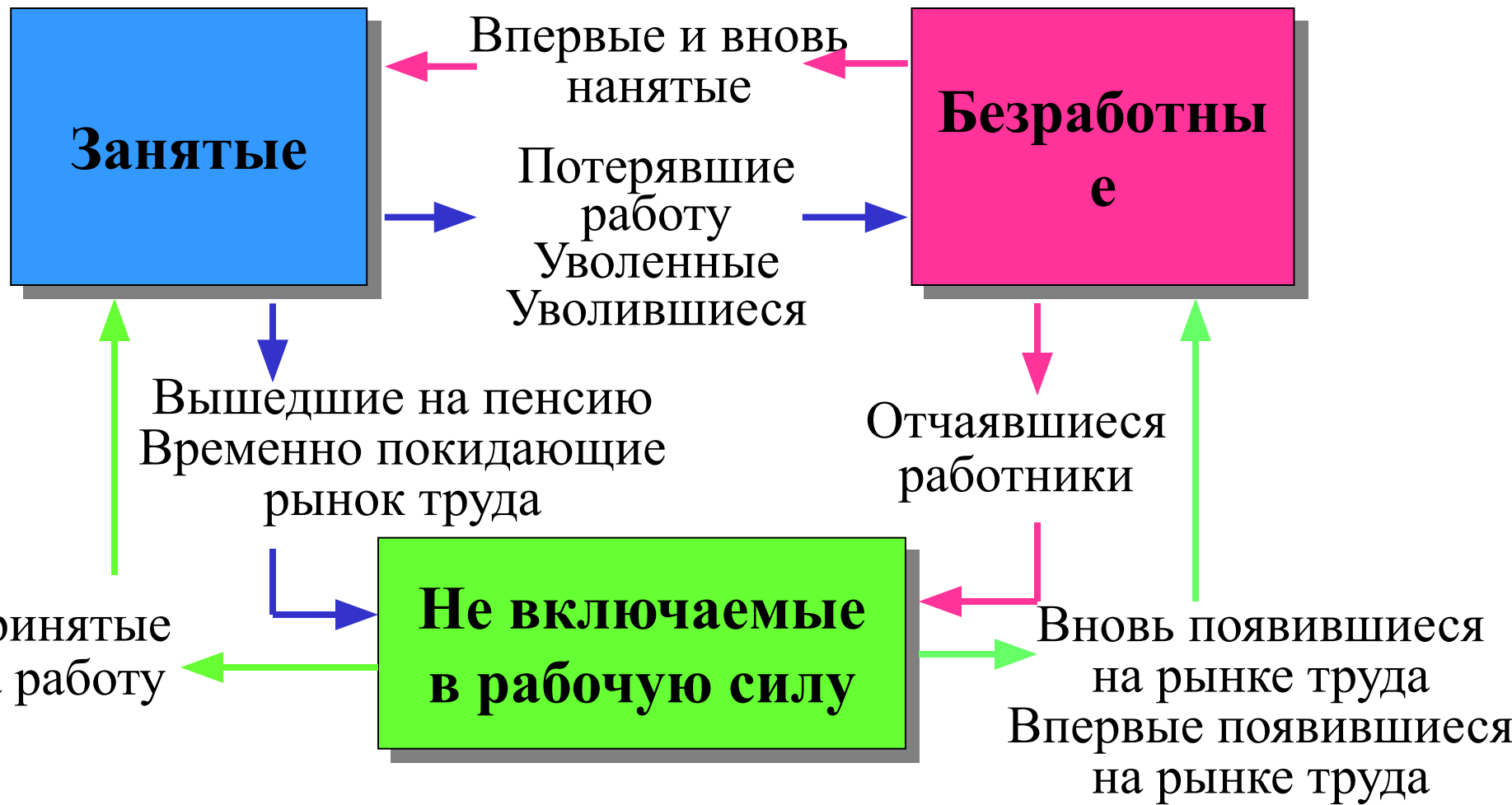
или ищет работу

Структура рабочей силы в России



Учащиеся, студенты, пенсионеры и инвалиды, которые занимаются поиском работы и готовы приступить к ней, учитываются в качестве безработных.

Потоки на рынке труда



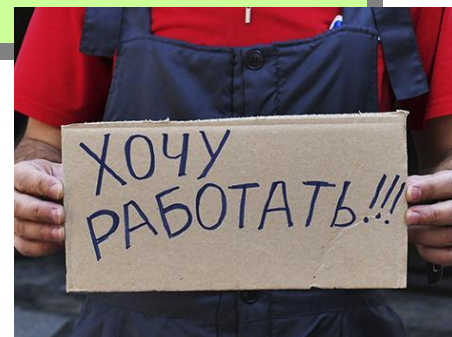
Измерение безработицы



Из-за этих постоянных и частых перемещений, происходящих на рынке труда, безработицу достаточно трудно измерить и проинтерпретировать.

Основным показателем безработицы является **уровень безработицы** – процент рабочей силы, который не занят:

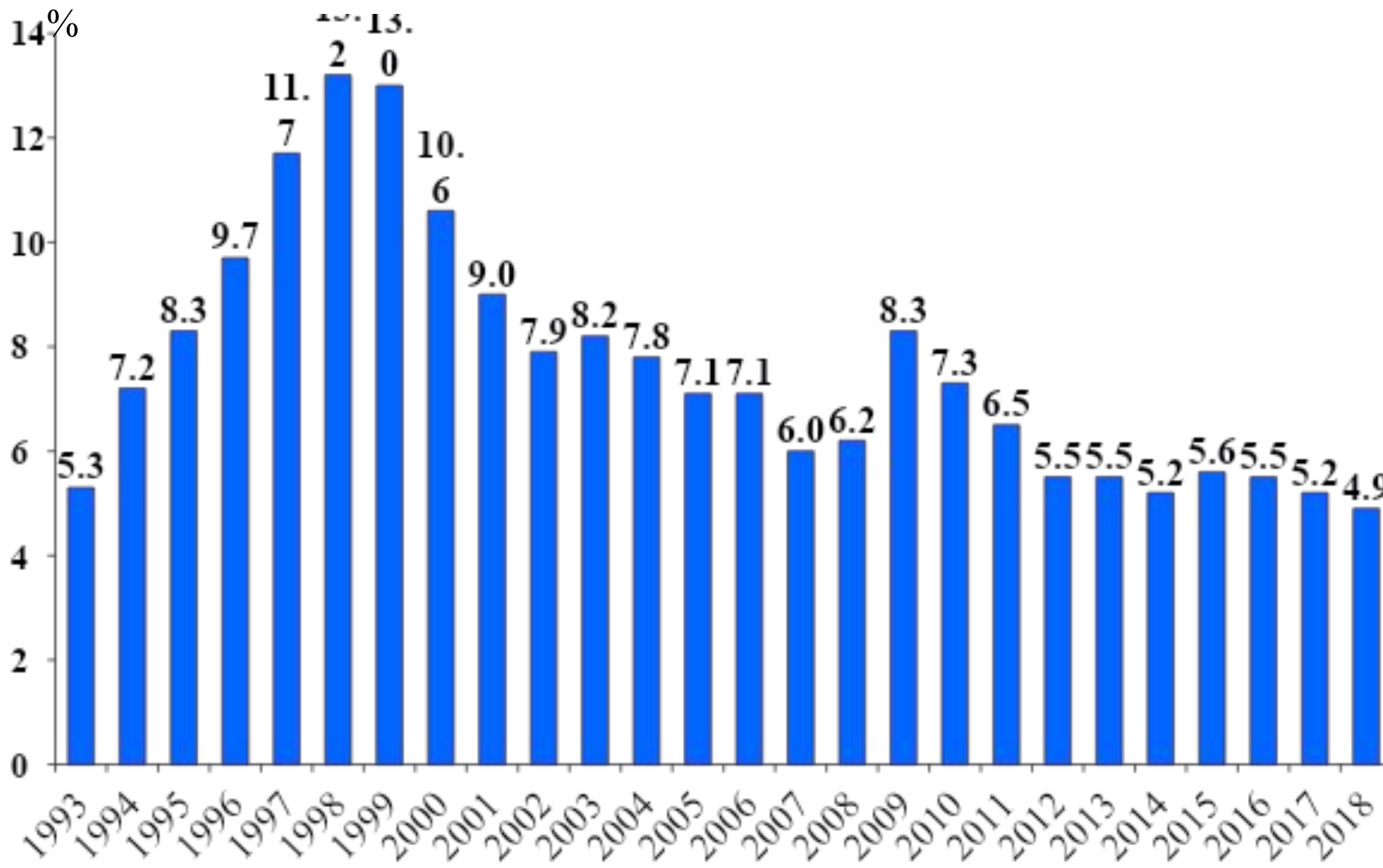
$$\begin{aligned} \text{Уровень безработицы } (u) &= \frac{\text{Численность безработных}}{\text{Численность рабочей силы}} \times 100\% = \\ &= \frac{U}{LF} \times 100\% = \frac{U}{E + U} \times 100\% = \\ &= \frac{LF - E}{LF} \times 100\% = \left(1 - \frac{E}{LF}\right) \times 100\% \end{aligned}$$



Уровень безработицы в разных странах, 2006-2018

Страна	2006	2007	2008	2009	2010	2011	2012	2013	2014	2015	2016	2017	2018
Россия	7.1	6.0	6.2	8.3	7.3	6.5	5.5	5.5	5.2	5.6	5.5	5.2	5.0
Германия	10.3	8.6	7.5	7.7	7.1	6.0	5.5	5.3	5.0	4.6	4.2	3.7	3.6
Италия	6.8	6.1	6.7	7.8	8.4	8.4	10.7	12.2	12.7	11.9	11.7	11.3	11.0
Канада	6.3	6.0	6.1	8.3	8.0	7.5	7.2	7.1	6.9	6.9	7.0	6.4	6.3
Велико-британия	5.3	5.2	5.3	7.7	7.8	8.0	7.8	7.6	6.2	5.4	4.9	4.3	4.2
США	4.6	4.6	5.8	9.3	9.6	8.9	8.1	7.4	6.2	5.3	4.9	4.4	4.3
Франция	8.8	8.0	7.4	9.1	9.7	9.6	10.2	10.8	10.3	10.4	10.0	9.7	9.7
Испания	8.5	8.2	11.3	17.9	19.9	21.4	24.8	26.1	24.5	22.1	19.9	17.4	19.1
Греция	9.0	8.4	7.8	9.6	12.7	17.9	24.4	27.5	26.5	25.0	23.8	21.4	22.9
Япония	4.1	3.9	4.0	5.0	5.1	4.6	4.4	4.0	3.6	3.4	3.1	2.8	2.6
Китай	4.1	4.0	4.2	4.3	4.1	4.1	4.1	4.1	4.1	4.1	4.0	4.7	4.7
Южная Корея	3.5	3.3	3.2	3.7	3.7	3.4	3.2	3.1	3.5	3.6	3.7	3.8	3.7

Безработица в России, 1993 – 2018 гг.



Источник: Госкомстат

Недостатки показателя уровня безработицы

Уровень безработицы не является точным измерителем безработицы, потому что имеются:



Отчаявшиеся работники, которые хотят и способны работать, но настолько разочаровались в попытках найти работу, что отказались от поисков. Они не учитываются официальной статистикой в численности безработных, и это является причиной того, что показатель уровня безработицы может *недооценивать* истинные размеры безработицы

Нечестные работники, которые утверждают, что они являются безработными с целью получения пособия по безработице, но в действительности они не хотят работать или работают в теневой экономике. Это *завышает* истинные размеры безработицы.

Недостатки показателя уровня безработицы

Поэтому в дополнение к показателю уровня безработицы статистика труда использует показатели:

✓ **уровень занятости (e)** – выраженная в процентах доля занятых в общей численности неинституционального гражданского населения трудоспособного возраста (= взрослого населения):

$$e = \frac{\text{Численность занятых}}{\text{Численность взрослого населения}} \times 100\%$$

✓ **уровень участия в рабочей силе (PR)** – выраженная в процентах доля рабочей силы в общей численности неинституционального гражданского населения трудоспособного возраста:

$$PR = \frac{\text{Численность рабочей силы}}{\text{Численность взрослого населения}} \times 100\%$$

который объясняет, почему снижение уровня безработицы не всегда связано с увеличением занятости или почему повышение уровня безработицы может происходить одновременно с ростом уровня занятости.

Основные категории населения и показатели рынка труда в России, 2018

Общая численность населения (в тыс.чел)	146 341
Население трудоспособного возраста (15–72 года)	110 341
Экономически неактивное население	33 985
Экономически активное население	76 356
Занятые	72 844
Безработные	3 512
Доля экономически активного населения	69,2%
Уровень занятости	66,0%
Уровень безработицы	4,9%

Различия в уровнях безработицы

Уровень безработицы и уровень участия в рабочей силе широко варьируют у разных

демографических групп — мужчин, женщин, молодежи, пожилых людей.

У *женщин* уровень участия в рабочей силе ниже, чем у мужчин, но попав в состав рабочей силы, они имеют более низкие уровни безработицы.

У *подростков* уровень безработицы выше, чем у более старших рабочих.

Безработица среди *низко квалифицированных рабочих* гораздо выше, чем среди высококвалифицированных.



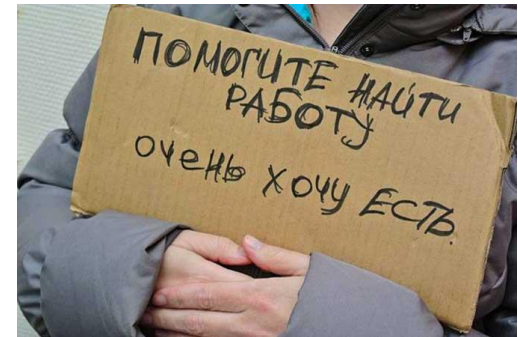
Кратковременная и долговременная безработица

В реальной действительности люди находятся в безработном состоянии в течение коротких периодов времени, однако большинство безработных в каждый данный период времени – это люди, не имеющие работу в течение очень долгих периодов времени.

Кратковременная безработица является гораздо менее серьезной социальной проблемой, чем долговременная безработица.

Чем дольше период безработного состояния:

- тем *меньше* у человека шанс найти *высокооплачиваемую работу*;
- тем *больше потеря навыков* и квалификации.



Наличие *долговременной безработицы* представляет собой угрозу *снижения производительности* совокупной рабочей силы и поэтому *производственных возможностей* экономики и *потенциального уровня совокупного выпуска*.

Типы безработицы

Люди могут быть безработными из-за

Фрикционных причин

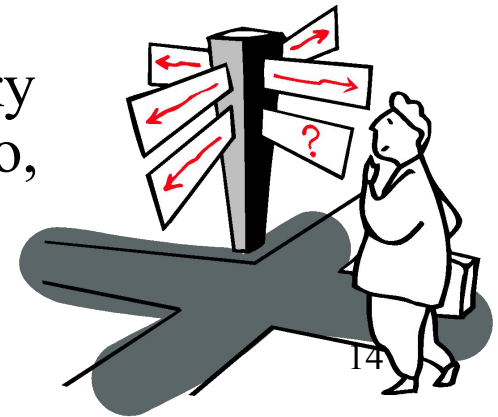
Структурных причин

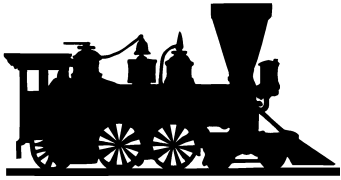
Циклических причин

Фрикционный безработный – это человек, который временно находится между работами из-за того, что он временно уволен или уволился с предыдущей работы сам или ищет новую работу или впервые появляется на рынке труда.

Фрикционная безработица

- имеет место, так как безработные рабочие и фирмы стремятся обеспечить наилучшее соответствие между рабочими и рабочими местами;
- считается благоприятным явлением, поскольку позволяет рабочим найти новое рабочее место, в большей степени удовлетворяющее как рабочего, так и нанимателя по сравнению с предыдущим местом работы, что делает рабочих более производительными.





Типы безработицы

Структурный безработный – это человек, который теряет работу, так как его способности и навыки больше не требуются в экономике из-за:

- ✓ изменения *структуры спроса*
- ✓ *технологического прогресса*.

Структурная безработица – это результат несоответствия уровня рабочих новым рабочим местам (примеры: машинистки, трубочисты, фонарщики, кузнецы, стеклодувы и т.п.).

Сезонный безработный – это человек, который теряет работу из-за окончания сезона (в сельском хозяйстве, туризме, школах – классический пример: лыжные инструкторы).

Сезонная безработица – это результат изменений в схеме найма работников в зависимости от времени года. Сезонная безработица часто включается в фрикционную безработицу.



Фрикционная и **структурная** безработица

образуют **безработицу поиска**, поскольку необходимо время, чтобы найти соответствие между кандидатами на рабочие места и вакантными рабочими местами.

Естественный уровень безработицы

- ✓ это *типичный уровень* безработицы, который обычно имеется в экономике;
- ✓ часто подсчитывается как *сумма фрикционной и структурной безработицы*;
- ✓ считается *уровнем полной занятости* (иногда называется *не ускоряющим инфляцию* уровнем безработицы – NAIRU);
- ✓ составляет примерно *5%* в развитых странах, т.е. уровень полной занятости – это *не* 100%-ная занятость;
- ✓ соответствует *равновесию на рынке труда*;
- ✓ это уровень безработицы, который существует, когда реальный фактический ВВП равен потенциальному ВВП и *разрыв ВВП равен нулю*;
- ✓ *нормальный уровень* безработицы, вокруг которого колеблется фактический уровень безработицы.

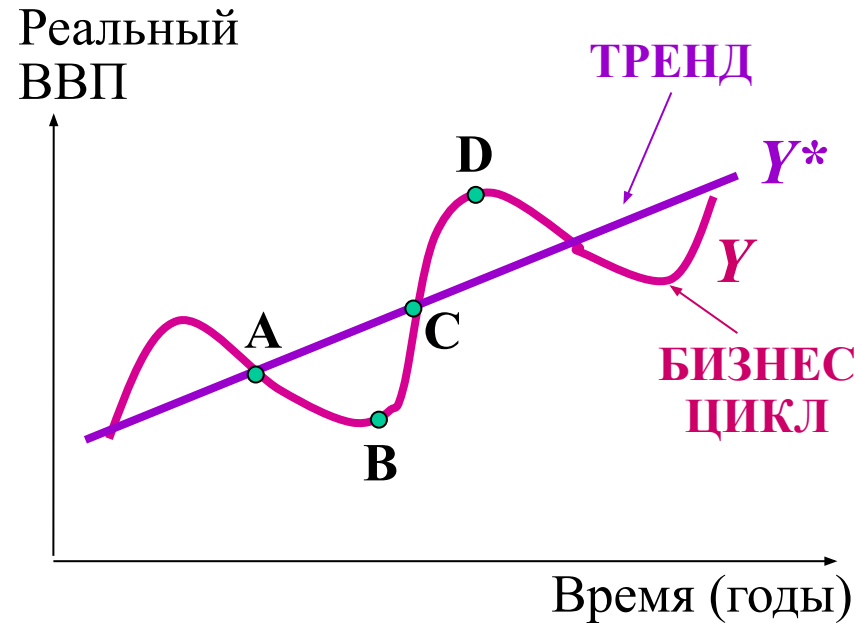
Термин "естественный" не значит желаемый.

Он означает, что существует безработица, которая *никогда не исчезнет* сама по себе.

Не ускоряющий инфляцию уровень безработицы

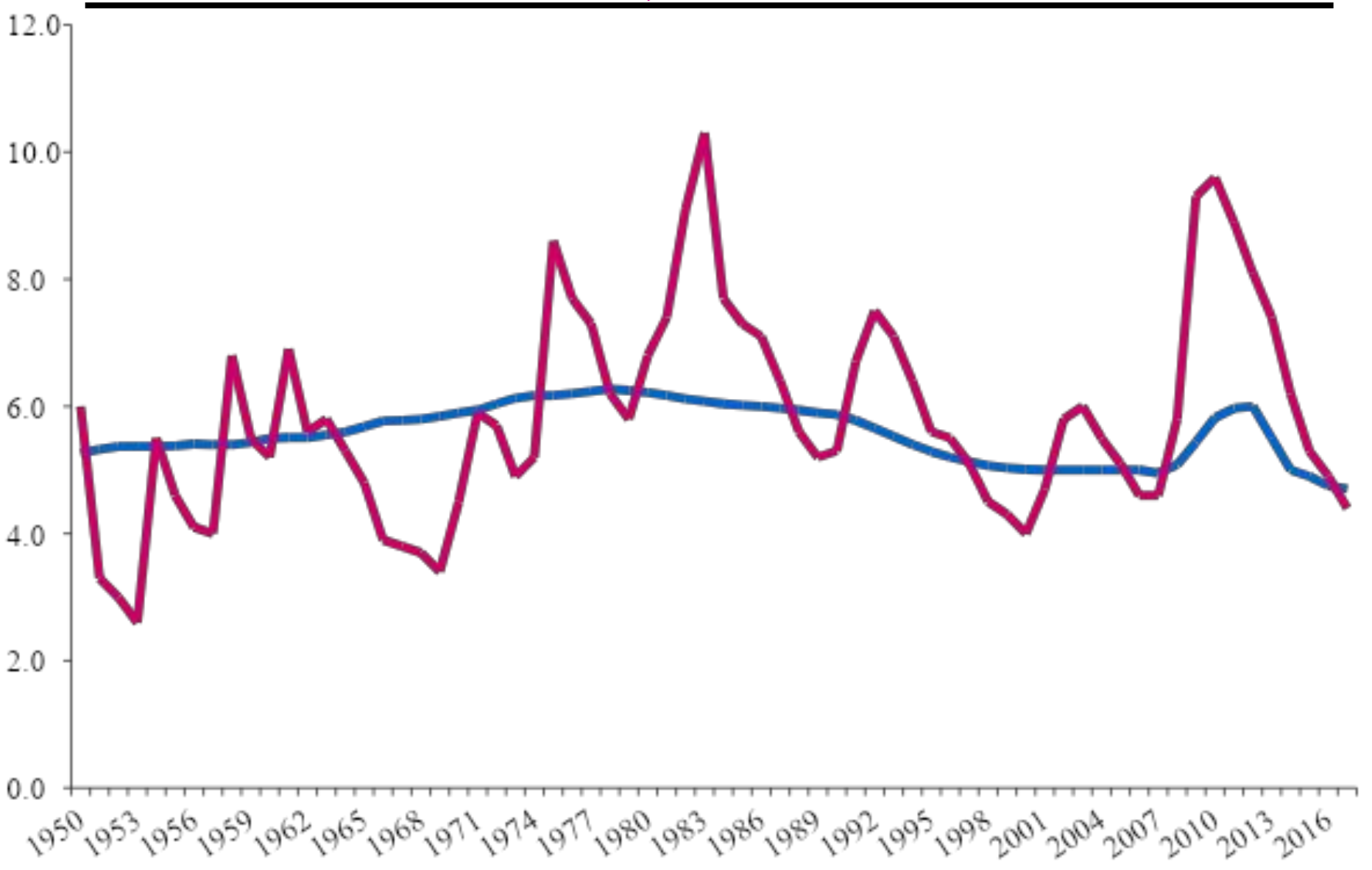
Каждая точка на тренде, отображающем экономический рост, соответствует *потенциальному ВВП* (Y^*) или состоянию полной занятости ресурсов (точки А и С).

Каждая точка на кривой, отображающей экономический цикл, соответствует величине *фактического ВВП* (Y) (точки В и D).



Если $Y > Y^*$ (точка D), фактический уровень безработицы ниже естественного уровня ($u < u^*$). Это ситуация *сверхзанятости*. При переходе **из точки С в точку D** происходит рост уровня цен — *ускорение инфляции*, поскольку совокупный спрос превышает совокупное предложение. При переходе **из точки А в точку В** происходит снижение уровня цен — *замедление инфляции*. Когда экономика находится на уровне *потенциального выпуска* (на тренде: **в точках А и С**), что соответствует естественному уровню безработицы, инфляция *не ускоряется и не замедляется*.

Фактический и Естественный уровни безработицы в США, 1950-2017



Source: U.S. Congress: Congressional Budget Office.

Естественный уровень безработицы (NAIRU), 1989-2017

Страна	1989-98	1999-08	2009	2010	2011	2012	2013	2014	2015	2016	2017
США	5.5	5.0	5.2	5.2	5.1	5.1	5.0	5.0	4.9	4.9	4.9
Велико-британия	8.3	5.9	6.0	6.1	6.1	6.1	6.2	5.9	5.6	5.4	5.1
Франция	9.4	8.7	8.9	9.0	9.2	9.4	9.6	9.6	9.6	4.8	4.7
Италия	9.2	8.2	7.8	8.0	8.1	8.4	8.8	9.0	9.1	9.2	9.2
Германия	7.0	7.8	7.5	6.8	6.2	5.7	5.4	5.2	4.9	4.8	4.7
Япония	2.9	4.0	4.1	4.0	3.9	3.8	3.7	3.7	3.6	3.4	3.4
Испания	15.1	13.3	15.1	15.5	15.8	16.1	16.0	16.0	15.9	15.7	15.4
Швеция	6.8	7.4	7.4	7.5	7.4	7.4	7.4	7.5	7.5	7.5	7.5
Канада	9.2	7.5	6.7	6.7	6.7	6.6	6.5	6.5	6.5	6.5	6.5
Греция	8.2	10.3	13.0	14.1	15.2	16.1	16.4	16.9	17.3	17.5	17.3
Южная Корея	3.1	3.8	3.5	3.5	3.4	3.3	3.3	3.4	3.4	3.4	3.4
Нидерланды	4.8	4.8	5.1	5.1	5.2	5.3	5.3	5.4	5.4	5.3	5.1
Швейцария	2.5	3.5	3.9	3.9	3.9	4.0	4.0	4.0	4.0	4.4	4.4

Детерминанты естественного уровня безработицы

Естественный уровень безработицы (*NAIRU*) различный:

- в разных странах: в Европейских странах он выше, чем в США, в то время как в Японии он ниже, чем в США; и
- в разные периоды времени.

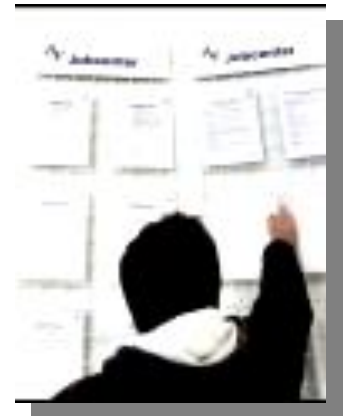
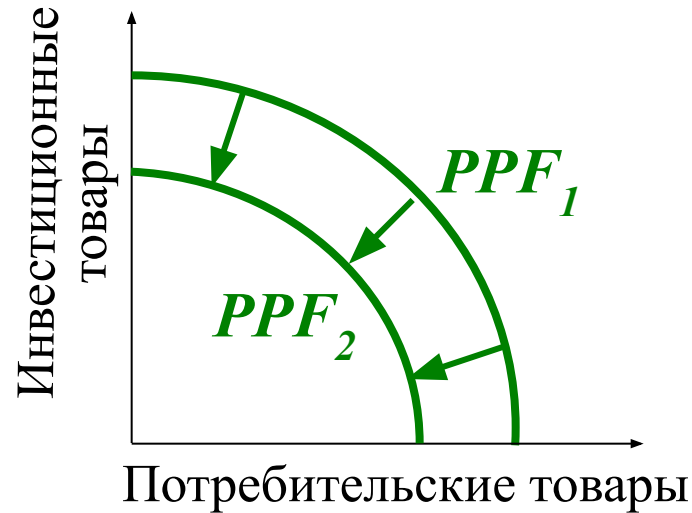
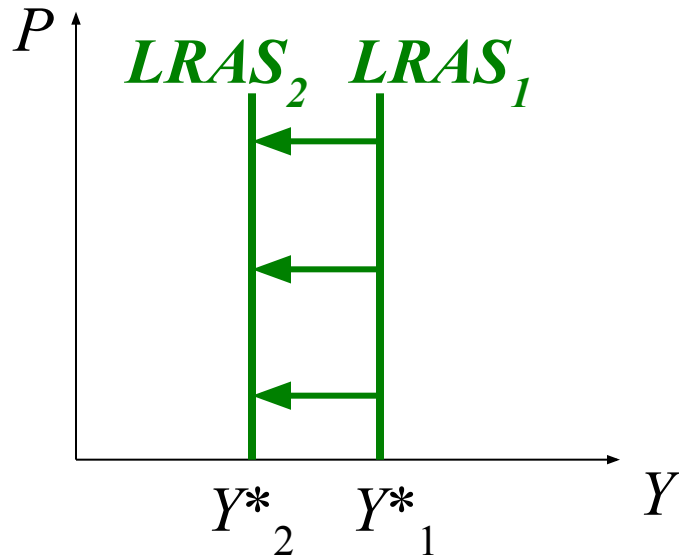
Ключевые детерминанты естественного уровня безработицы:

- *демографические изменения* такие как изменения доли женщин и молодежи на рынке труда;
- изменения в *образовательной структуре* рабочей силы;
- *институциональные особенности* такие как степень рыночной власти профсоюзов или наличие барьеров для мобильности рабочих и т.п.;
- изменения *политики на рынке труда* такие как изменения в программах по страхованию безработицы; в государственных законах о минимальной заработной плате; в системе информации об имеющихся вакансиях; создание агентств по трудоустройству и программ переподготовки рабочих;
- изменения в *производительности труда*.

Естественный уровень безработицы на графиках

Повышение естественного уровня безработицы означает уменьшение потенциального уровня выпуска (уровня выпуска полной занятости) и может быть представлено **сдвигом влево**

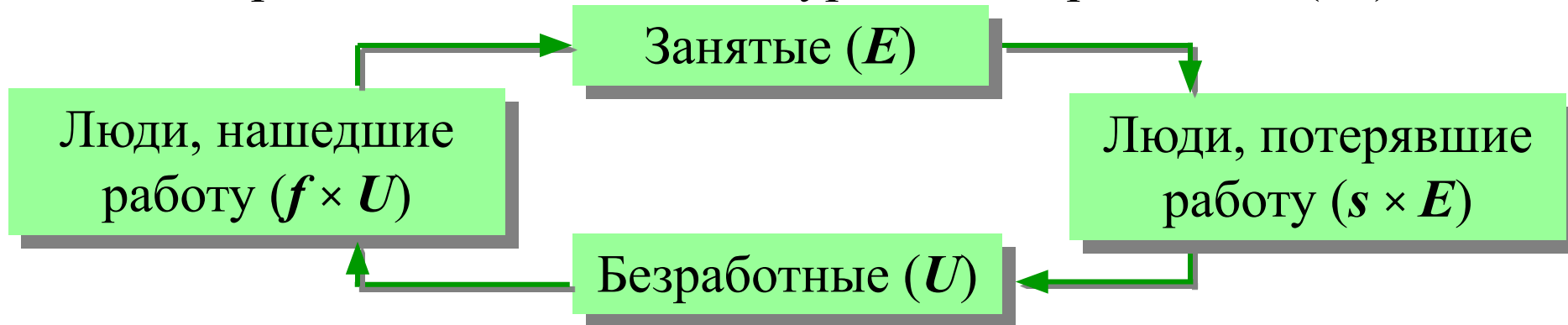
- кривой долгосрочного совокупного предложения ($LRAS$) и
- кривой производственных возможностей ($КПВ$).



И наоборот, **снижение естественного уровня безработицы** означает увеличение потенциального уровня выпуска и отображается **сдвигом вправо** и кривой долгосрочного совокупного предложения ($LRAS$) и кривой производственных возможностей ($КПВ$).

Модель динамики рабочей силы

Эта модель была предложена Милтоном Фридманом и помогает определить естественный уровень безработицы (u^*).



В стационарном состоянии количество рабочих, нашедших работу, равно количеству рабочих, потерявших работу:

$$s \times E = f \times U$$

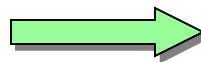
Поскольку $E = LF - U$

$$\text{то } s \times (LF - U) = f \times U \Rightarrow s \times LF - s \times U = f \times U$$

$$\text{и } f \times U + s \times U = s \times LF \Rightarrow U \times (s + f) = s \times LF$$

Разделив обе части на LF , получим:

$$\frac{U}{LF} \times (s + f) = s$$



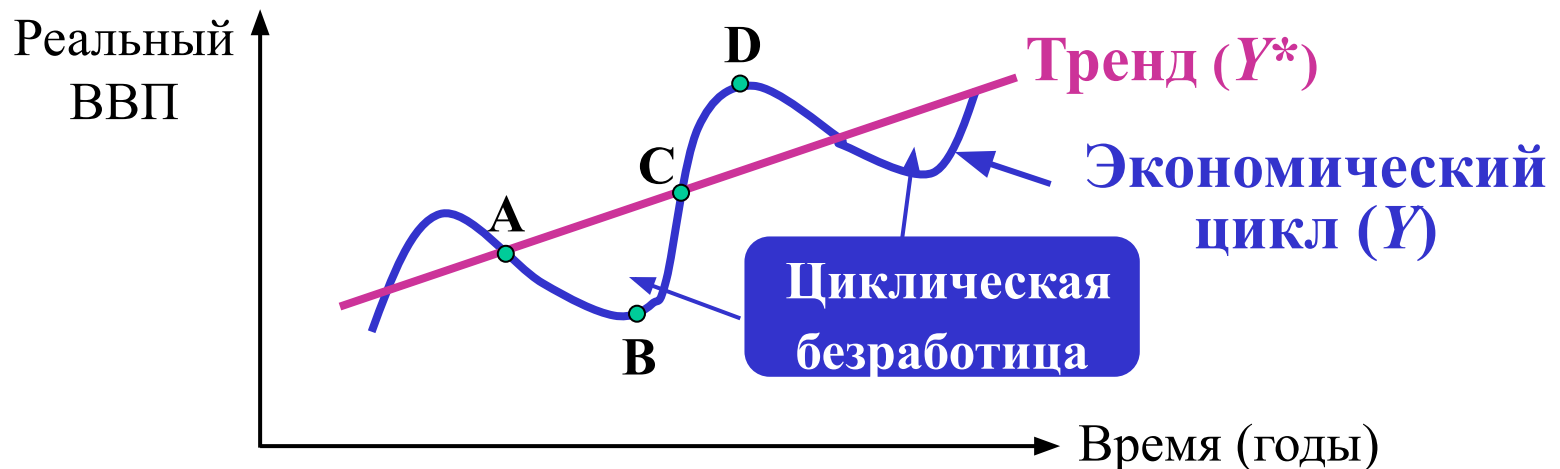
$$u^* = \frac{s}{s + f} \times 100\%$$



Типы безработицы (продолжение)

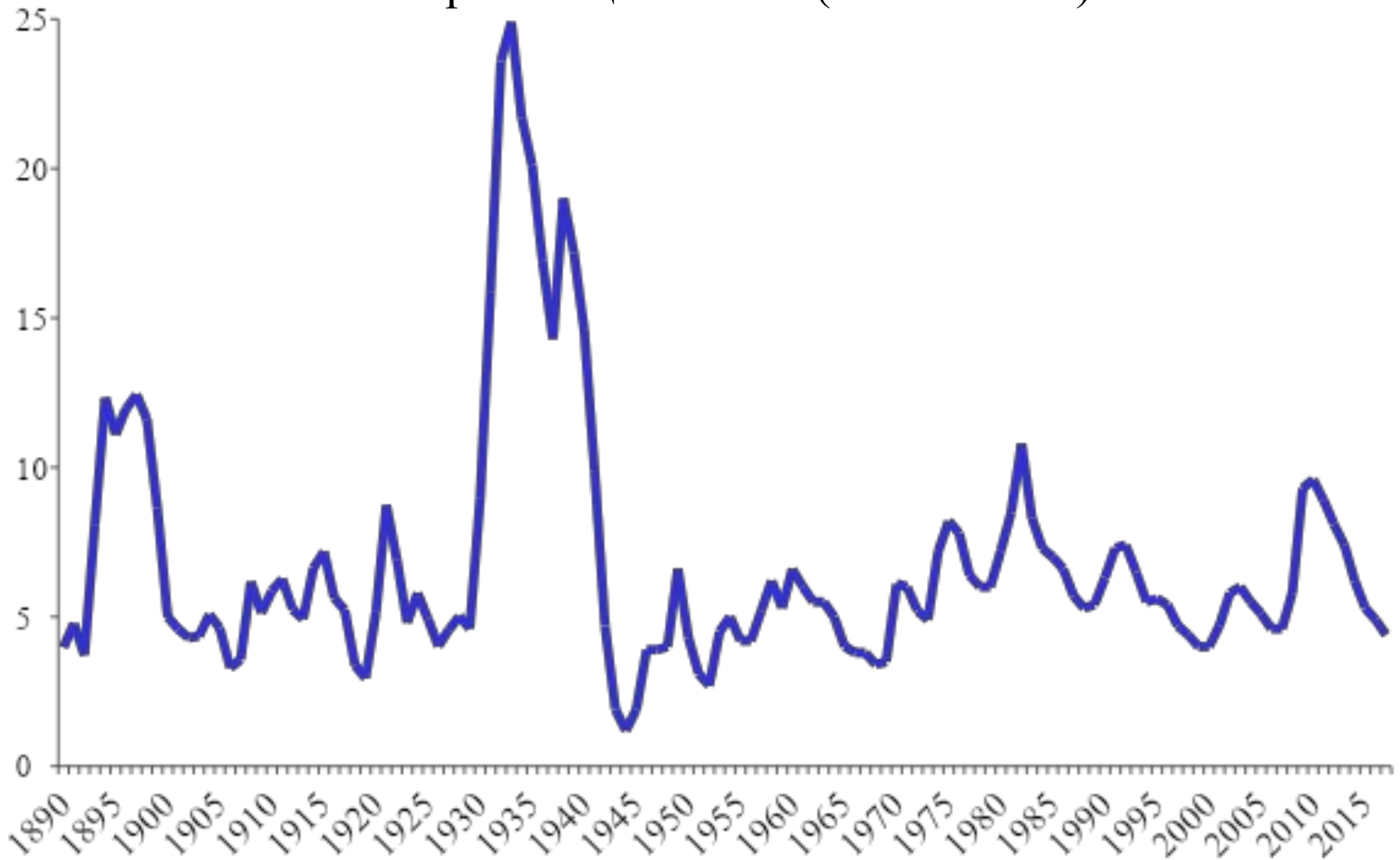
Отклонение безработицы от естественного уровня известно как *циклическая безработица*.

Циклическая безработица обусловлена спадами в экономическом цикле. Она существует, когда реальный фактический выпуск находится ниже потенциального уровня выпуска из-за недостаточного уровня совокупных расходов (поэтому она часто называется безработицей, вызванной *недостаточным совокупным спросом* или *Кейнсианской* безработицей). Во время спадов фирмы нанимают меньше рабочих или увольняют работающих. Когда в экономике начинается подъем, многие из этих циклических безработных снова находят работу.



Циклический характер безработицы

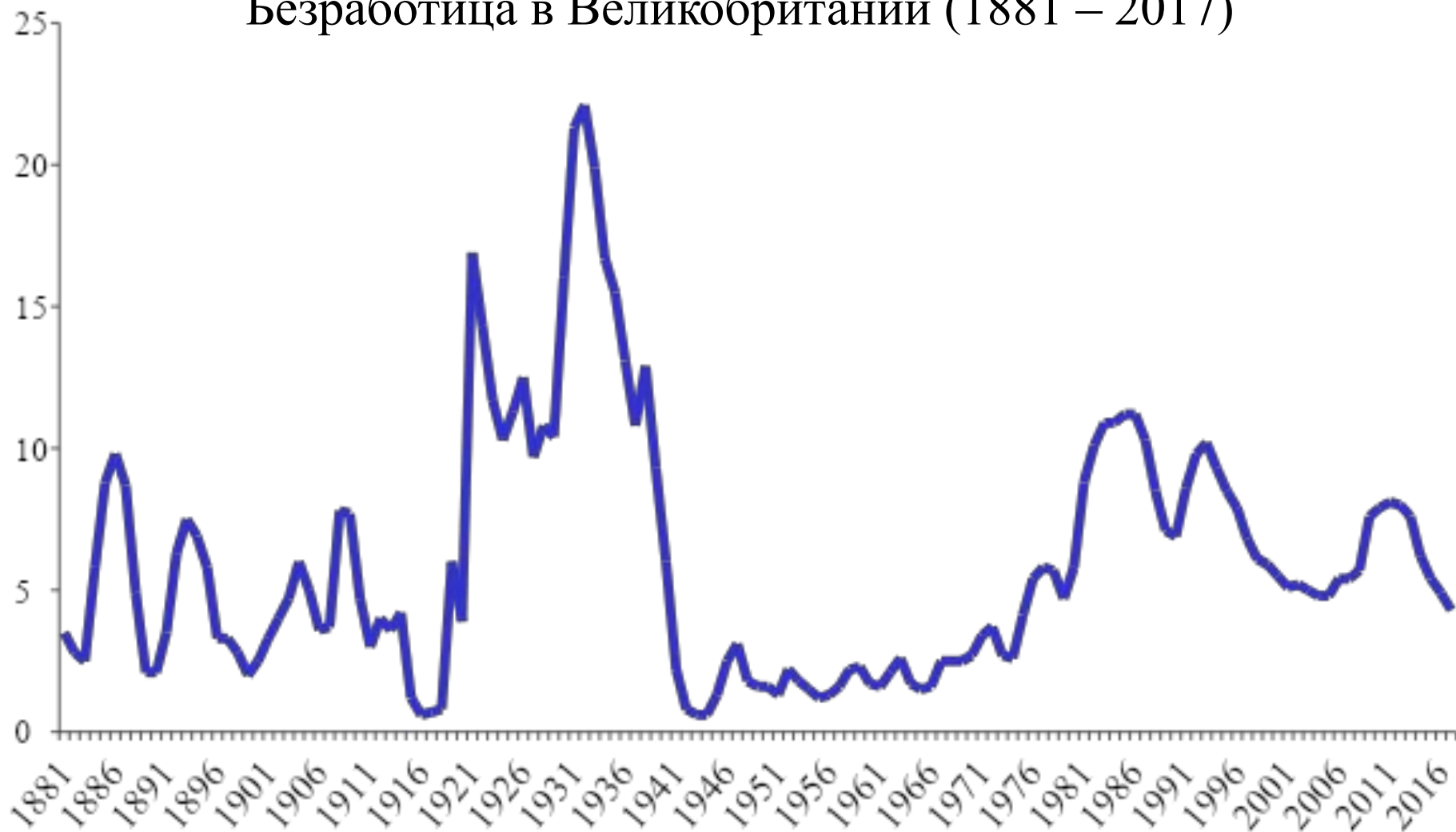
Безработица в США (1890 – 2017)



Source: *Bureau of Labor Statistics.*

Циклический характер безработицы

Безработица в Великобритании (1881 – 2017)



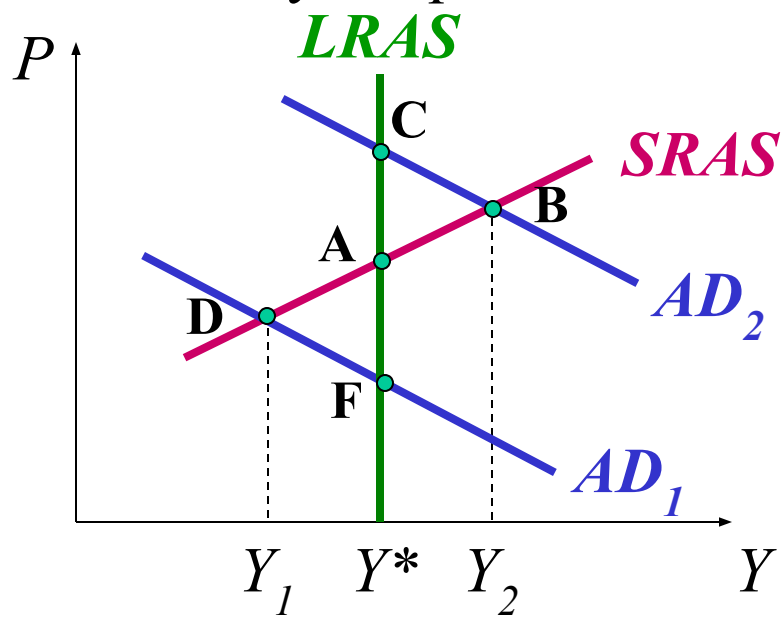
Source: *Labour Market Trends*, Office for National Statistics.

Циклическая безработица

Фактический уровень безработицы (u) = естественный уровень безработицы + уровень циклической безработицы =
 $= u^* + u_{\text{цикл.}}$

Во время спадов фактический уровень безработицы превышает естественный уровень безработицы ($u > u^*$), поэтому фактический выпуск ниже потенциального уровня ($Y < Y^*$).

Во время бумов фактический уровень безработицы ниже естественного уровня безработицы ($u < u^*$), поэтому фактический выпуск превышает потенциальный уровень ($Y > Y^*$)



В точке D - рецессионный разрыв выпуска ($Y_1 < Y^*$ и $u > u^*$), т.е. неполная занятость.

В точке В - инфляционный разрыв выпуска ($Y_2 > Y^*$ и $u < u^*$), т.е. сверхзанятость.

Характер безработицы

Безработица может также быть:

- **добровольная**, причиной которой является нежелание рабочих работать за имеющуюся ставку заработной платы – лучший пример: фрикционная безработица (или безработица *поиска*);
- **вынужденная**, когда рабочий хотел бы получить работу по имеющейся ставке заработной платы, но не может работу найти – лучший пример: циклическая (или *Кейнсианская*) безработица.

На практике различие между добровольной и вынужденной безработицей довольно условное.

Структурная безработица (или безработица *несоответствия*) и безработица реальной заработной платы по своей природе в большой степени имеют вынужденный характер. Наличие структурной безработицы может отражать выбор, сделанный безработными в прошлом, а безработица реальной заработной платы – результатом изменений законодательства правительством или экономических решений профсоюзов или фирм.²⁷

Безработица реальной заработной платы

На большинстве рынков цены меняются, чтобы сбалансировать предложение и спрос. На идеальном (т.е. совершенно конкурентном) рынке труда заработная плата изменяется таким образом, что вынужденная безработица отсутствует.

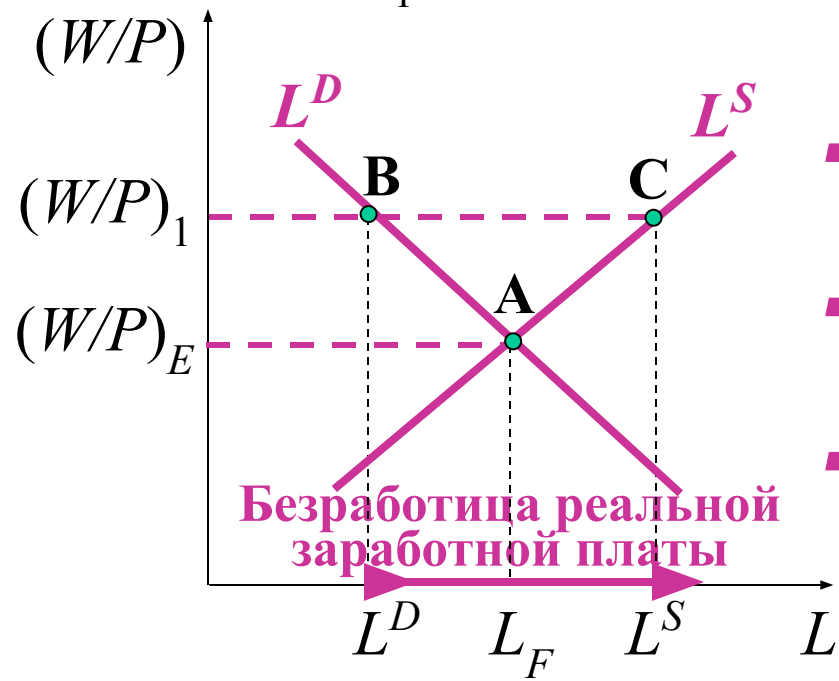
Однако, даже если в экономике все нормально, уровень безработицы никогда не снижается до нуля. Все причины, почему рынок труда не может быть идеальным рынком, связаны со следующим общим правилом:

Если реальная заработная плата удерживается на уровне выше равновесного (при котором спрос равен предложению), результатом будет безработица.

Безработица реальной заработной платы

Безработица, обусловленная неравновесием рынка труда, когда реальная заработная плата удерживается на уровне выше равновесной реальной заработной платы при совершенной конкуренции $(W/P)_E$, т.е. при которой спрос на труд равен предложению труда, называется **безработицей реальной заработной платы** (или *Классической* безработицей).

Рабочий хотел бы работать при имеющейся ставке заработной платы $(W/P)_1$, но не может найти работу.



Причины такого неравновесия:

- *законы о минимуме заработной платы;*
- *профсоюзы и коллективные договоры;*
- *теория эффективной заработной платы*



Причины безработицы реальной заработной платы: законы о минимуме заработной платы

□ *Законы о минимальной заработной плате* вынуждают заработную плату оставаться на уровне выше равновесного, что вызывает превышение величину предложения труда над величиной спроса на труд, т.е. избыточное предложение труда или безработицу.

Так как равновесная заработная плата у большинства рабочих выше минимальной заработной платы, то законы о повышении минимума заработной платы вызывают безработицу только среди подростков и наиболее *низкоквалифицированных* и *не обладающих* специальными профессиональными *навыками* работников.



Причины безработицы реальной заработной платы: профсоюзы и коллективные договоры

□ **Профсоюз** представляет собой ассоциацию рабочих, которая вовлечена в **коллективные договоры** с нанимателями относительно заработной платы и условий труда. Если профсоюз и фирма не смогли достичь соглашения, профсоюз может объявить забастовку. Из-за угрозы забастовки рабочие, объединенные в профсоюзы получают заработную плату примерно на 10-20% выше, чем не входящие в профсоюз. Профсоюзы обеспечивают преимущества **инсайдерам** (рабочим-членам профсоюза) за счет **аутсайдеров** (рабочих, не входящих в профсоюз). Если профсоюз добивается повышения заработной платы выше равновесной рыночной заработной платы, безработица увеличивается.

Процент работников, охваченных профсоюзами

США	11%	Швеция	92
Великобритания	35	Германия	63
Швейцария	48	Франция	95
Испания	80	Греция	85



Причины безработицы реальной заработной платы: теория эффективной заработной платы

□ *Теория эффективной заработной платы* предполагает, что у фирм может быть стимул **добровольно** поддерживать заработную плату выше равновесного рыночного уровня, потому что им это выгодно по целому ряду причин.

При выплате более высокой реальной заработной платы:

- ✓ **здоровье рабочих** может быть улучшено: более высокооплачиваемые рабочие лучше питаются и поэтому являются более производительными (это утверждение применимо к фирмам в развивающихся странах);
- ✓ **текучесть рабочей силы** может быть уменьшена: при высокой заработной плате рабочим сложно найти альтернативную работу, и фирмы могут избежать издержек, связанных с наймом и обучением новых рабочих;

Причины безработицы реальной заработной платы: теория эффективной заработной платы



✓ *усердие (производительность) рабочих* может возрасти: так как усердие рабочих контролировать нелегко, рабочие могут отлынивать от работы и не выполнять добросовестно своих обязанностей. Более высокая заработная плата повышает альтернативные издержки увольнения и заставляет рабочих держаться за свою работу и трудиться усердно;

✓ *качество рабочих* может быть улучшено: более квалифицированные рабочие имеют более высокую *резервную заработную плату* — минимальную заработную плату, которую они хотят получать. Выплачивая заработную плату выше равновесной рыночной, фирмы увеличивают вероятность привлечения более квалифицированных кандидатов при найме на работу.



Теория эффективной заработной платы и асимметрия информации

Аргументы «усердие рабочих» и «качество рабочих» в теориях эффективной заработной платы демонстрируют экономическую проблему асимметричной информации.

Рабочие (агенты) знают собственные производительность и качество, но фирмы (принципалы) о них не знают.

Выплата рабочим низкой заработной платы:

- ✓ может побудить рабочих не прилагать много усилий и не работать добросовестно: это явление называется *моральным риском* или *оппортунистическим поведением*.
- ✓ может увеличить количество кандидатов с низкой квалификацией и профессиональными навыками при найме на работу: такое явление называется *неблагоприятным отбором*.



Воздействие безработицы

- Колебания уровня безработицы воздействуют на:
 - ✓ благосостояние (счастье) индивидов;
 - ✓ уровень заработной платы.
- Высокая безработица воздействует на рабочих:
 - ✓ через уменьшение найма → становится более сложным найти работу;
 - ✓ через увеличение увольнений → возрастает риск потери работы.



Последствия безработицы

Последствия безработицы могут быть **экономическими** и **неэкономическими**.



На *индивидуальном уровне*:

- потеря дохода или части дохода;
- потеря навыков и квалификации, которые могут не позволить найти высокооплачиваемую работу в будущем;
- потеря уверенности в себе, преступность, развал семьи, нервный стресс, вплоть до самоубийства.



На уровне *общества*:

- рост социальной напряженности;
- высокий уровень преступности смертности, сердечных и нервных заболеваний и т.п.;
- потеря части совокупного выпуска и совокупного дохода.

Закон Оукена



Американский экономист **Артур Оукен**, экономический советник президента Кеннеди, в начале 1960-х годов на основе эмпирических данных по США вывел соотношение между **уровнем циклической безработицы** и **разрывом ВВП**.

$$\frac{Y - Y^*}{Y^*} \times 100\% = -\beta \times (u - u^*)$$

где β – коэффициент Оукена ($2 < \beta < 3$).

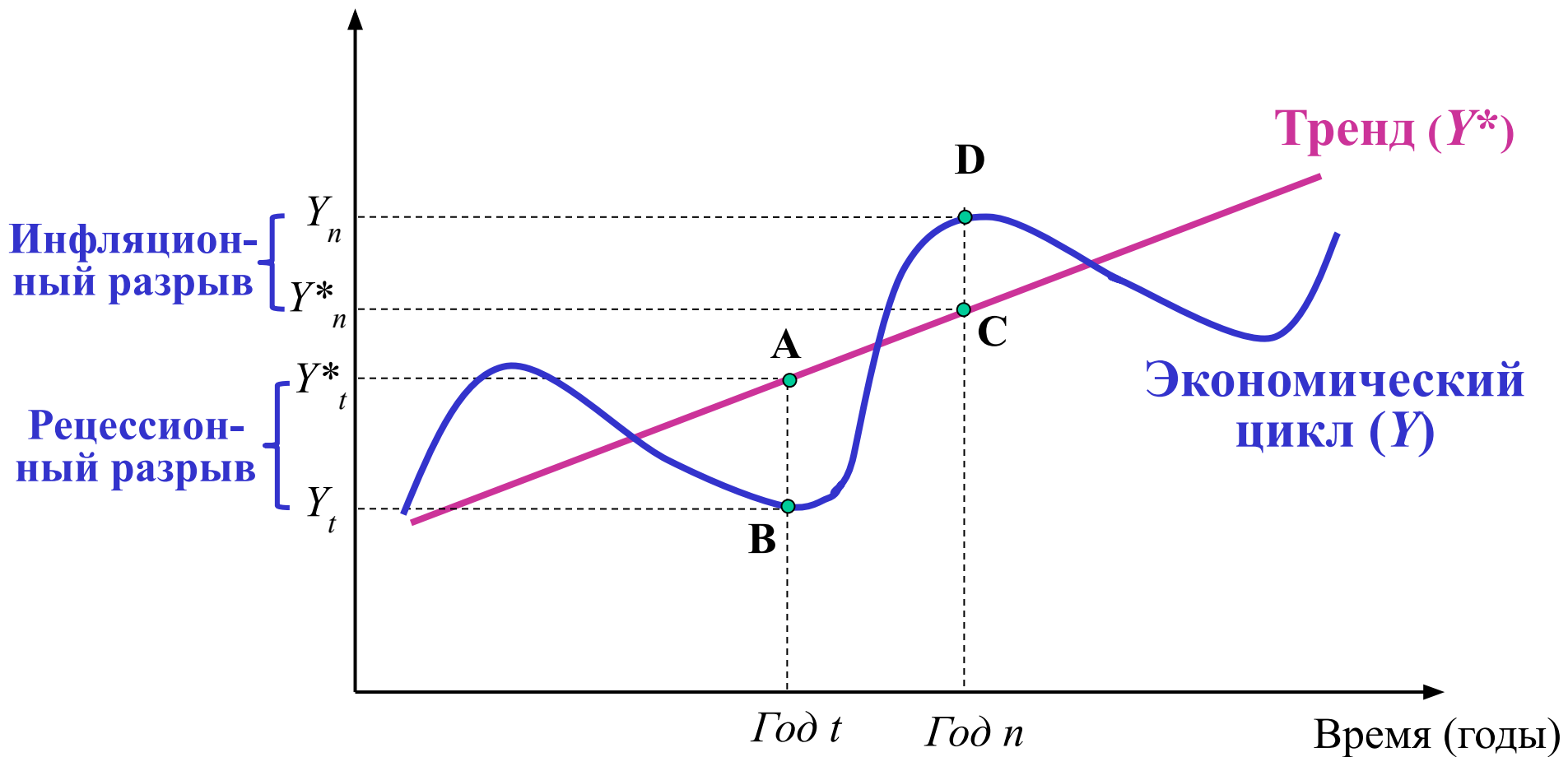
Он также обнаружил, что каждый процентный пункт **роста безработицы** в год снижает **фактический выпуск** на 2 процентных пункта:

$$\frac{Y_t - Y_{t-1}}{Y_{t-1}} \times 100\% = 3\% - 2 \times (u_t - u_{t-1})$$

где 3% – средний ежегодный темп долгосрочного роста экономики США, что несколько сглаживает воздействие безработицы на фактический выпуск.

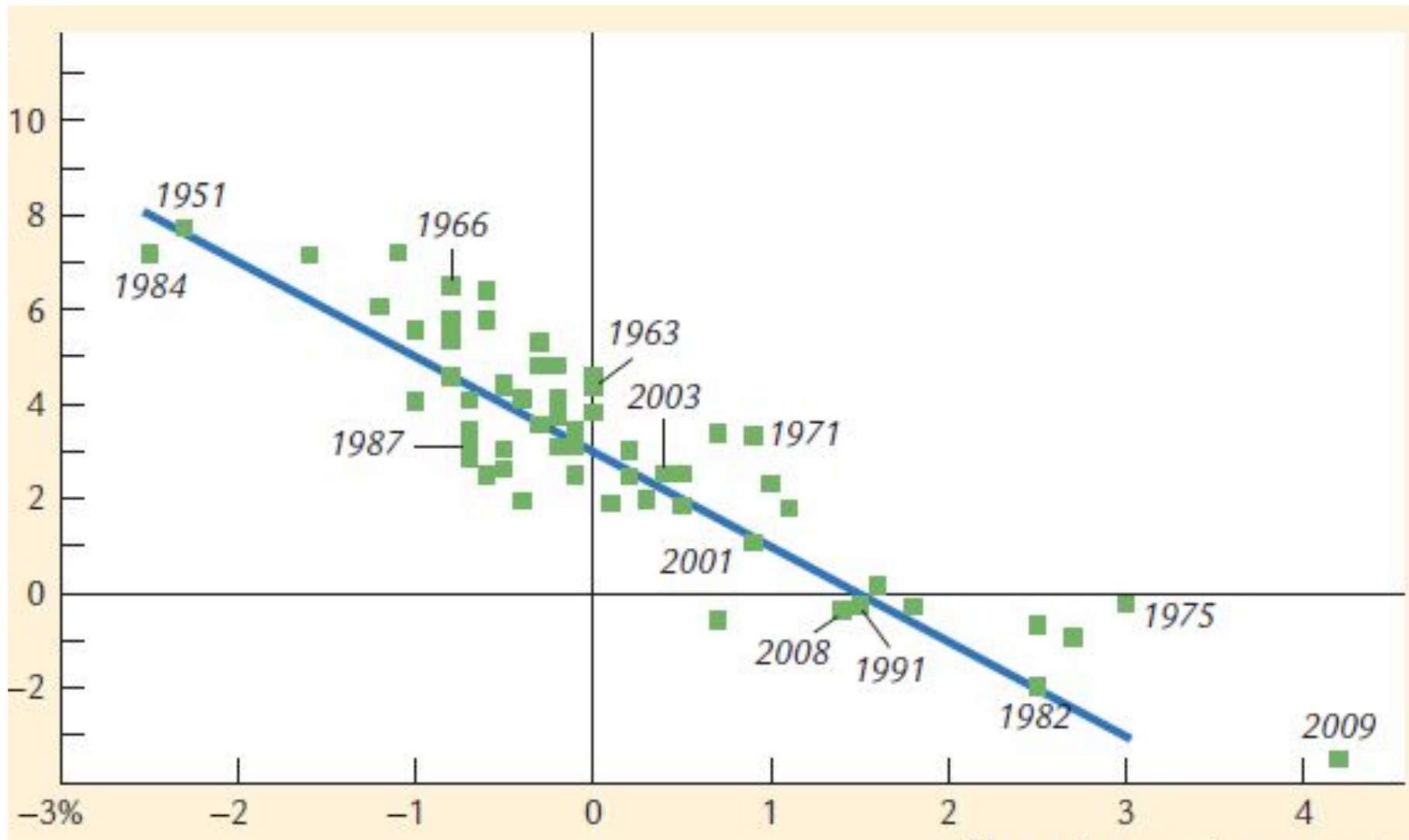
Эти простые формулы получили название «**закона Оукена**»: первая известна как «**версия разрыва**», а вторая – как «**версия темпа роста**».

Версия «разрыва» закона Оукена



Версия «темпа роста» закона Оукена

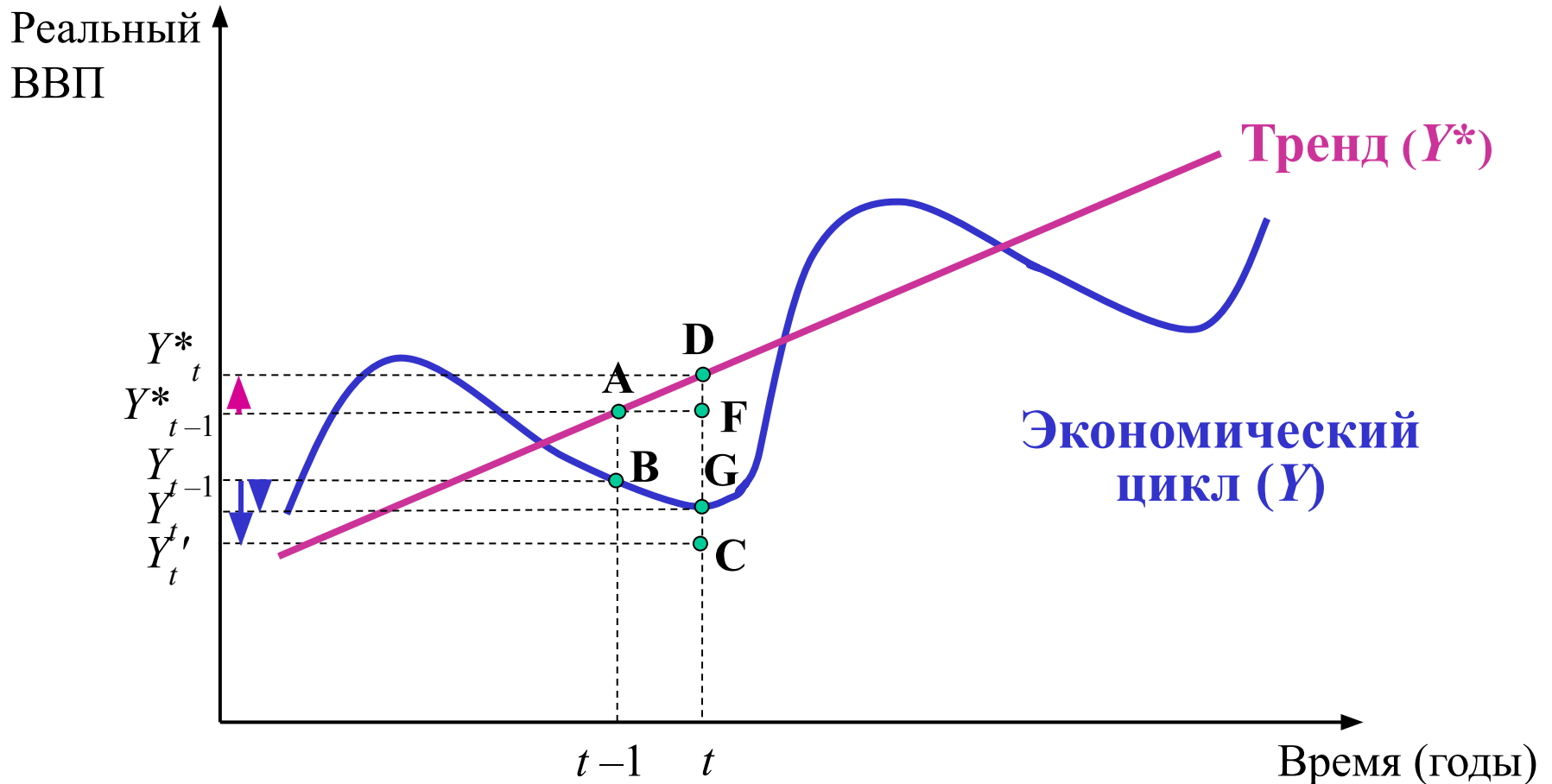
Процентное изменение в реальном ВВП



Изменение в уровне безработицы

Источники: *U.S. Department of Commerce, U.S. Department of Labor*

Версия «темпа роста» закона Оукена



Благодаря общему повышательному тренду долгосрочного экономического роста реальный ВВП в году t падает только до Y_t (точка G), а не до Y'_t (точка C).



Государственная политика сокращения безработицы

Правительство может снизить **безработицу поиска**, предпринимая меры по сокращению времени поиска работы, такие как:

- создание государственных **агентств (служб) занятости**, чтобы помочь обеспечить соответствие между рабочими и рабочими местами;
- **программы переподготовки**, чтобы переобучать рабочих, уволенных из секторов экономики, в которых сворачивается экономическая активность.

Для борьбы с **безработицей реальной заработной платы** правительство может использовать меры, направленные, например, на **уменьшение власти профсоюзов** на рынке труда

Основное средство борьбы с **циклической безработицей** — проведение **стабилизационной политики**

Государственная политика поддержки безработных

В экономике с этой целью создаются **программы страхования безработицы**, которые обеспечивают работникам частичную защиту от потери работы и могут повысить эффективность на рынке рабочих мест, предоставляя людям возможность дольше искать наиболее адекватную работу

Однако эти программы оказывают *противоречивое воздействие* ⇒ выплата пособий по безработице увеличивает размеры безработицы поиска (и поэтому естественный уровень безработицы u^*), так как работники могут позволить себе прилагать **меньше усилий** для поиска работы и **меньше заботиться** об обеспеченности работой