

# Интегрированная система менеджмента в АО «КазТрансОйл»



2019



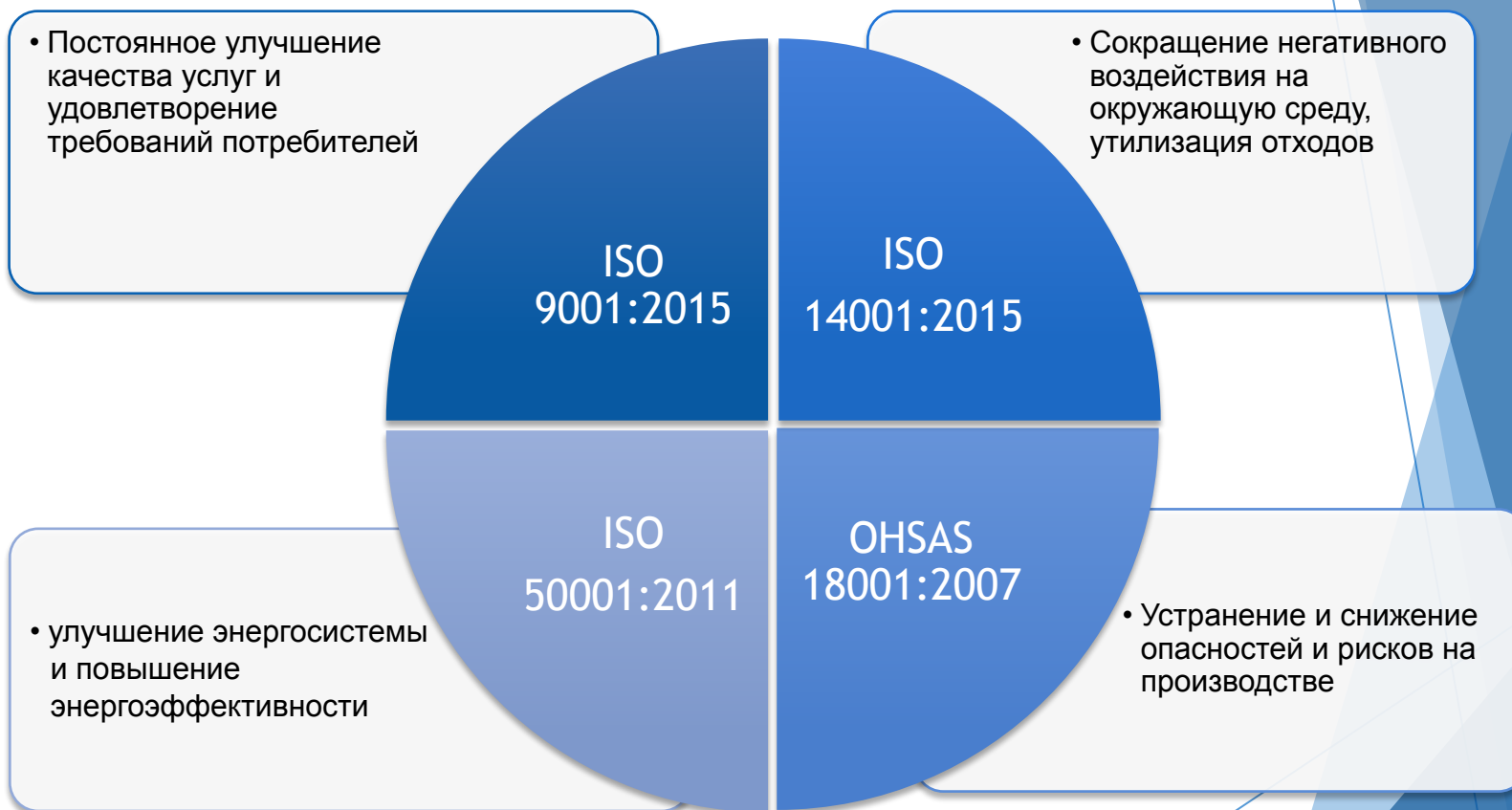
## Что такое ИСМ?

ИСМ-система отвечающая требованиям более, чем одного стандарта, и функционирующая как единое целое.



Интеграция (от лат. *Integrum*-целое; *integratio*-восполнение) - в общем случае обозначает объединение. Объединение каких-либо элементов (частей) в одно целое.

# Интегрированная система менеджмента (далее-ИСМ)



## Область действия ИСМ

Транспортировка нефти по магистральному нефтепроводу

Операторские услуги



Область действия и границы ИСМ, описание и карта взаимодействия процессов Общества верхнего уровня приведена в Руководстве интегрированной системы менеджмента АО «КазТрансОйл» (размещено в базе «Параграф»).

## Интегрированная система менеджмента основана на:



### Процессный подход

Деятельность организации- как взаимодействие процессов. Чтобы управлять организацией, необходимо управлять процессами



### Цикл Деминга - PDCA

Планируй-Делай-Проверяй-Действуй  
обеспечение процессов ресурсами,  
осуществление их менеджмента и  
реализация возможностей по их улучшению



### Риск -ориентированное мышление

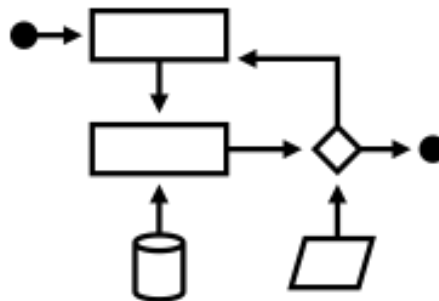
Определение факторов, которые могут привести  
отклонению от запланированных результатов;  
минимизация негативных последствий и  
максимальное использование возможностей.

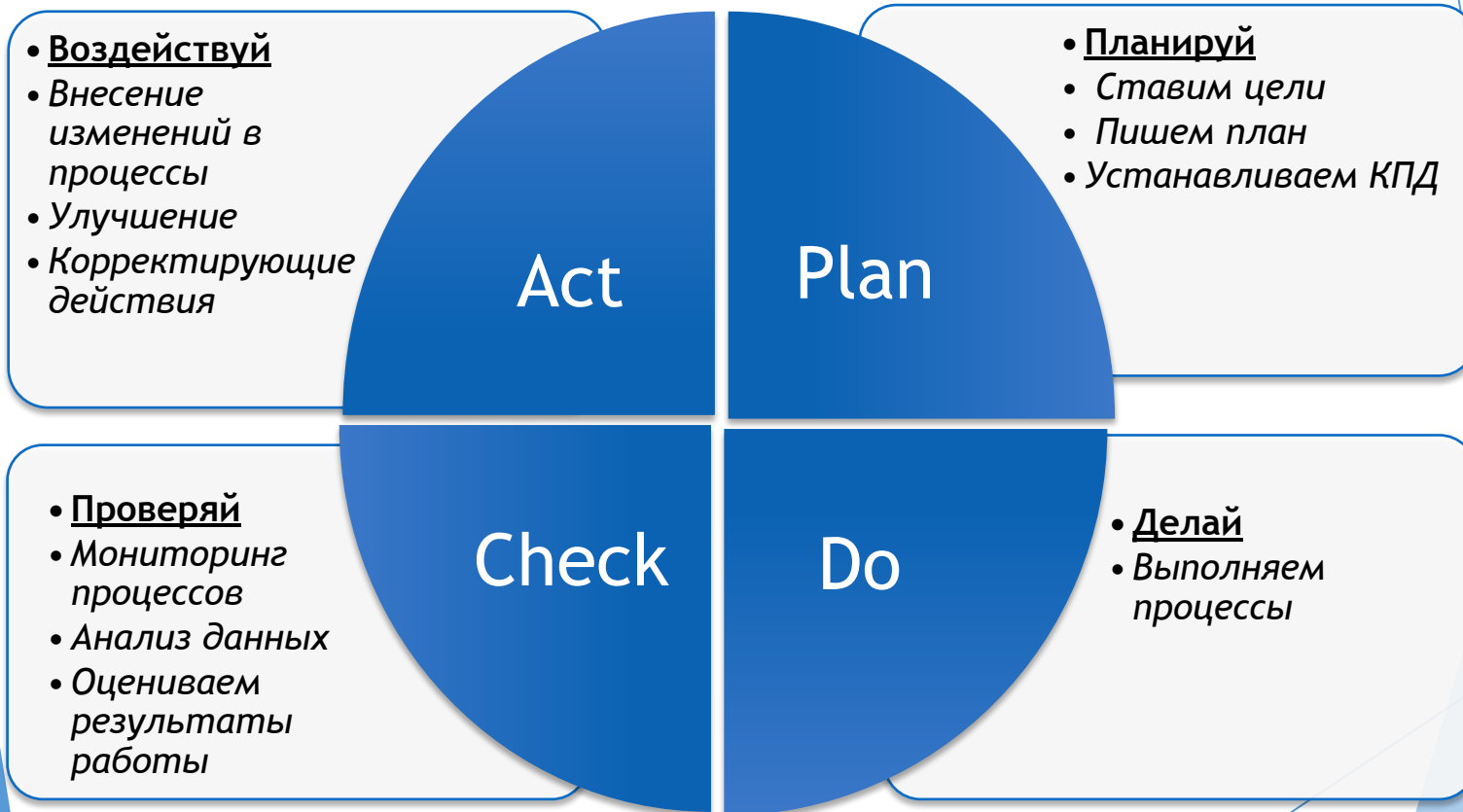
*Процесс - это совокупность взаимосвязанных и взаимодействующих видов деятельности, которые преобразуют входы в выходы.*

Процессный подход меняет понятие структуры организации. Основным элементом становится **процесс**. Вся деятельность организации рассматривается как набор процессов. **Для того чтобы управлять, необходимо управлять процессами.**

В отличие от функционального подхода, управление процессами позволяет концентрироваться не на работе каждого из подразделений, а на результатах работы организации в целом.

**Показатели процесса** -это набор количественных или качественных параметров, характеризующих сам процесс и его результат (выход).





## Риск –ориентированное мышление

- ❖ Это- когда организации необходимо планировать и внедрять действия, связанные с рисками и возможностями. Например, выполнение предупреждающих действий, направленных на исключение потенциальных несоответствий, анализ любых несоответствий, которые возникают, и принятие мер по предотвращению их повторения...
- ❖ Подход, базирующийся на рисках, находится в тесной связи с законодательными требованиями.





## **Политика АО «КазТрансОйл» в области качества (ISO 9001)**

АО «КазТрансОйл» являясь национальным оператором по магистральному нефтепроводу и крупнейшей трубопроводной компанией Республики Казахстан, стремиться к полному удовлетворению требований и ожиданий потребителей.

## **Политика АО «КазТрансОйл» в области безопасности, охраны труда и окружающей среды (ISO 14001 / OHSAS 18001)**

АО «КазТрансОйл» являясь национальным оператором по магистральному нефтепроводу и крупнейшей трубопроводной компанией Республики Казахстан, признает приоритет жизни и здоровья работников по отношению к результатам производственной деятельности, а также минимизации воздействия на окружающую среду.

## **Энергетическая политика АО «КазТрансОйл» (ISO 50001)**

Общество определило в качестве одной из основных приоритетных задач постоянное повышение уровня энергоэффективности.

*Каждый работник может внести свои предложения по актуализации и пересмотру политик Администратору ИСМ.*

## Лидерство



**Ответственным за функционирование ИСМ в АО «КазТрансОйл»**

**Генеральный директор (председатель Правления)  
АО «КазТрансОйл» - Досанов Димаш Габитович**

**Представителем руководства по ИСМ в Жезказганском нефтепроводном  
управлении**

**Главный инженер – Султансейтов Даулет Кусайнович**

Раздел 1 (Arial Black 12pt)



## Система менеджмента качества ISO 9001:2015

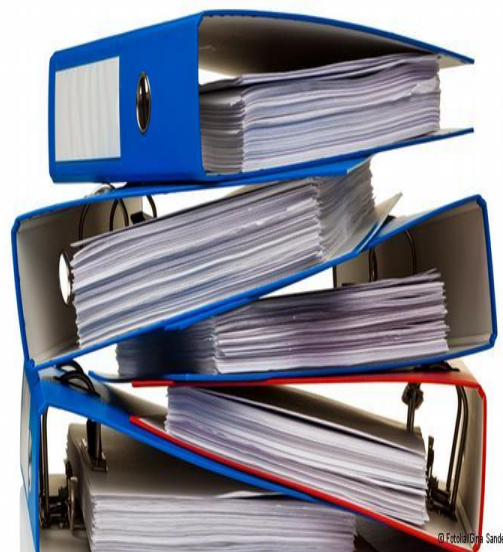


- Этот стандарт устанавливает требования когда организация:
- нуждается в демонстрации своей способности предоставить продукцию или услуги, которые соответствуют требованиям потребителей, а также применимым законодательным и нормативным правовым требованиям;

**Запись** – это документ ИСМ, который содержит достигнутые результаты или свидетельства осуществленной деятельности

## Что относится к записям ИСМ?

1. Протокол
2. Журналы
3. Планы, отчеты
4. Графики
5. Приказы, распоряжения
6. Программы
7. Сертификаты
8. Удостоверение об обучении
9. Личное дело работника
10. Номенклатура дел





Применяется организацией, которая хочет:

создать систему менеджмента для устранения или снижения риска для своих работников и других заинтересованных сторон (подрядн. организации, гос. органы и т.д), кто может быть подвержен опасным воздействиям, связанным с деятельностью организации

Обратимся к статистике

Для устранения 95% причин несчастных случаев не требуется ни каких финансовых затрат.

- Точное и полное соблюдение требования технологических инструкций и правил безопасности!

- 80% несчастных случаев происходит по причине и неудовлетворительной организации работ, т.е. плохого менеджмента!!!

**В Обществе проводится идентификация рисков в области безопасности и охраны труда на рабочем месте.**

- риски, связанные с нарушением техники безопасности при эксплуатации, обслуживании оборудования, проведение ремонтных работ (получение травмы, отравление парами газовой среды, поражение электрическим током);

- риски, связанные с нарушением правил пожарной безопасности (возгорание, отсутствие возможности локализации и ликвидации начальной стадии пожара, отравление угарным газом);

- риски, связанные с неправильными действиями персонала (человеческий фактор, работа сверх нормы) –это возможность получения травмы, ухудшения самочувствия работника;

- риски, связанные с погодными условиями –это может быть обморожение, тепловой удар, укусы насекомых и т.д.



***Каждый работник должен знать риски на рабочем месте!***







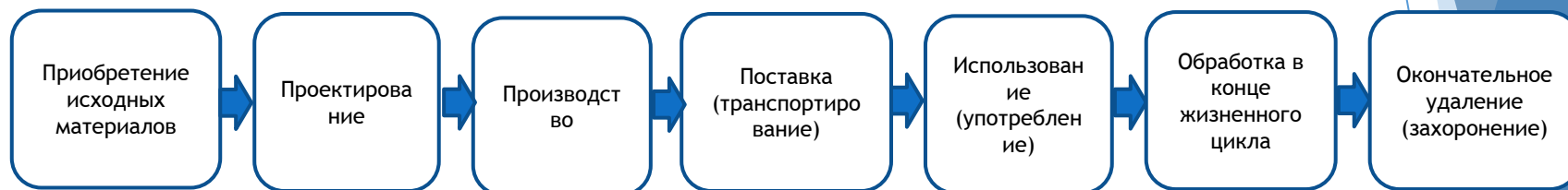
## Организация должна...

Определить свои экологические аспекты

- своей деятельности
- выпускаемой продукции
- предоставляемых услуг

} которыми может управлять/влиять

Связанные с ними воздействия на окружающую среду, учитывая «жизненный цикл»



**Экологический аспект** - элемент деятельности организации, ее продукции или услуг, который взаимодействует или способен воздействовать с окружающей средой.

**Окружающая среда** - окружение, в котором функционирует организация, включая элементы: воздух, воду, землю, природные ресурсы, флору и фауну, человека и их взаимодействие друг с другом.

**Воздействие на окружающую среду** - любое изменение в окружающей среде, благоприятное или неблагоприятное, полностью или частично являющееся результатом воздействия экологических аспектов организации.

# ВНИМАНИЕ !!!

Результаты производственной деятельности, такие как

- отходы,
- сточные воды или
- выбросы,

не являются причиной следствий в окружающей среде, а деятельность связанная с производством продукцией или услугами.



## Пример для деятельности...

### Деятельность



Сварка

### Аспект

Образование газов,  
пыли..

### Воздействие

Загрязнение воздуха

- потребление материалов (электроды);
- потребление электроэнергии;
- повышение уровня электромагнитного поля



## Система управления энергосбережением **ISO 50001**



## Основные положения



Цель стандарта - надежная оптимизированная работа энергосистемы и эффективное использование энергоресурсов.

Целями системы энергетического менеджмента являются:

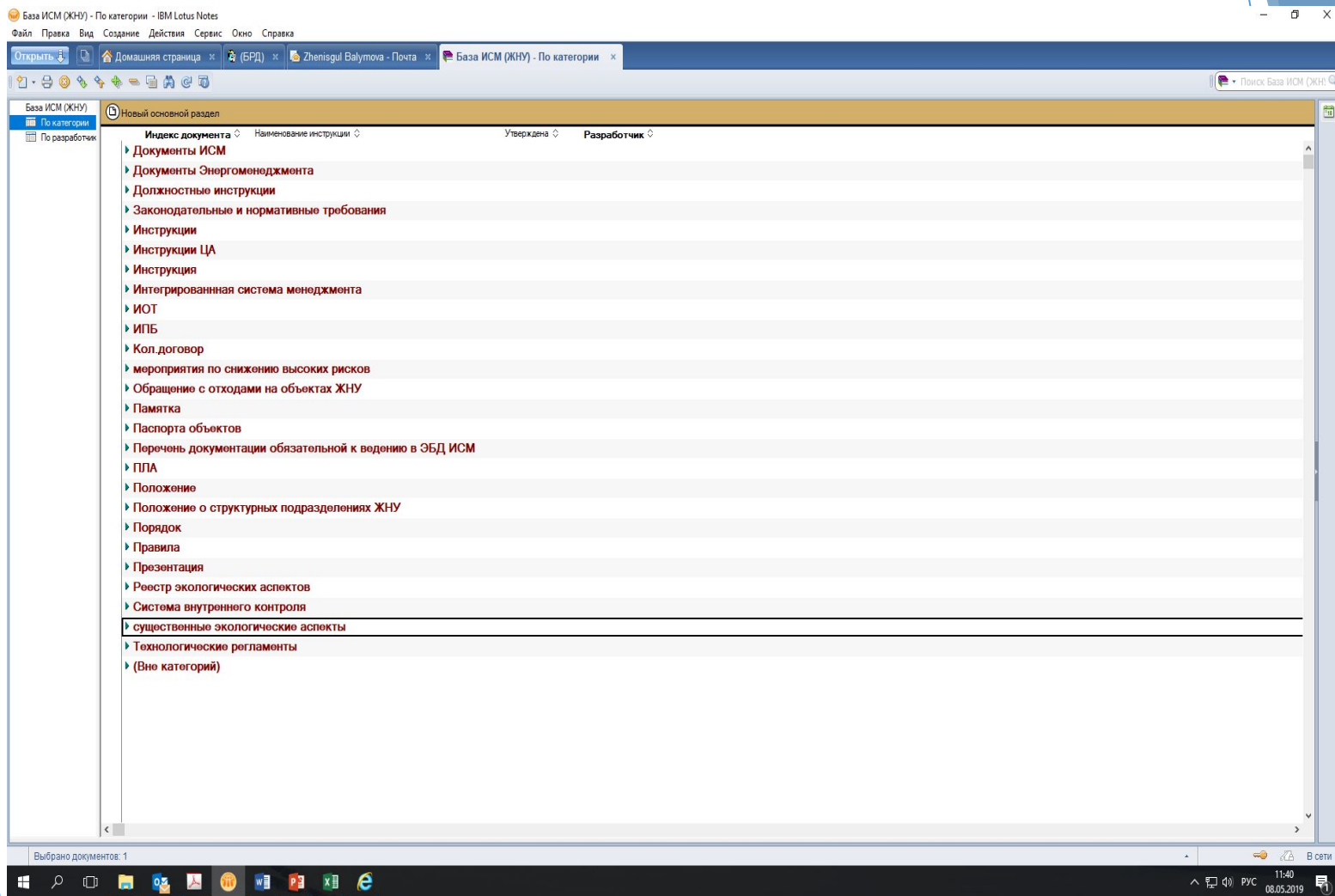
- снижение затрат на оплату потребляемых энергоресурсов.
- оптимизация функциональной деятельности.
- повышение эффективности при снижении ее энергоемкости
- улучшение имиджа организации и его развитие через вовлечение персонала в процесс энергосбережения

Основной функцией энергоменеджмента организации является управление энергопотреблением.

# Пример функционирования ИСМ по замене участка МН композитной муфтой

Мероприятия	ISO 9001	ISO 14001	OHSAS 18001	ISO 50001
Подготовка изготовления КМ	Планирование; Наличие ТМЗ (трубы), соответствующая требованиям.	Образование отходов (огарки электродов); Остатки абразивного материала; Металлическая стружка	Температура окружающего воздуха рабочей зоны; Применение СИЗ.	Потребление электроэнергии
Разработка котлована	Планирование; Соответствие требованиям;	Нарушение плодородного слоя земли	Соблюдение требований ОТ;	Потребление ГСМ;
Замена	Планирование; Соответствие требованиям;	Образование отходов (огарки электродов); Остатки абразивного материала; Металлическая стружка	Температура окружающего воздуха рабочей зоны; Применение СИЗ.	Потребление ГСМ;
Контроль качества	Контроль сварного шва дефектоскопом, отсутствие дефектов	Образование отходов щелочных батареек	Температура окружающего воздуха рабочей зоны; Гамма-излучение	Потребление электроэнергии

# Документация НУ



База ИСМ (ЖНУ) - По категориям - IBM Lotus Notes

Файл Правка Вид Создание Действия Сервис Окно Справка

Открыть Домашняя страница (БРД) Zhenisgul Balyмова - Почта База ИСМ (ЖНУ) - По категориям

База ИСМ (ЖНУ)

По категориям

По разработчик

Новый основной раздел

Индекс документа	Наименование инструкции	Утверждена	Разработчик
▶	Документы ИСМ		
▶	Документы Энергоменеджмента		
▶	Должностные инструкции		
▶	Законодательные и нормативные требования		
▶	Инструкции		
▶	Инструкции ЦА		
▶	Инструкция		
▶	Интегрированная система менеджмента		
▶	ИОТ		
▶	ИПБ		
▶	Кол. договор		
▶	мероприятия по снижению высоких рисков		
▶	Обращение с отходами на объектах ЖНУ		
▶	Памятка		
▶	Паспорта объектов		
▶	Перечень документации обязательной к ведению в ЭБД ИСМ		
▶	ПЛА		
▶	Положение		
▶	Положение о структурных подразделениях ЖНУ		
▶	Порядок		
▶	Правила		
▶	Презентация		
▶	Реестр экологических аспектов		
▶	Система внутреннего контроля		
▶	существенные экологические аспекты		
▶	Технологические регламенты		
▶	(Вне категорий)		

Выбрано документов: 1

11:40 08.05.2019

## Три аксиомы измерений:

1. «Нельзя управлять тем, что нельзя измерить!»
2. «Измерения приносят мало пользы без анализа!»
3. «Для получения результата нужны действия!»

## Требования стандарта

### Организация должна

Осуществлять мониторинг, измерения, анализ и оценку ... показателей своей деятельности..

Должна  
определить

Что...

Методы..

Критерии..

Когда проводить..

Когда результаты должны быть проанализированы и оценены..

Фиксировать и  
сохранять  
соответствующую  
документированную  
информацию



## Оценка результатов деятельности

### Мониторинг, измерение, анализ и оценка

- ▶ Все процессы контролируются и анализируются
- ▶ Данные анализа фиксируются (отчетность)
- ▶ Оценка результатов деятельности (КПД)
- ▶ Выстроена обратная связь с потребителями услуг
- ▶ Проводится анализ степени удовлетворенности потребителей



- \* **Несоответствие** - невыполнение требования
- \* **Корректирующие действия** - действие, предпринятое для устранения причины обнаруженного несоответствия или другой нежелательной ситуации
- \* **Коррекция** - это действия, предпринимаемые для устранения возникшего несоответствия

### Частые причины несоответствий:

- \* Некачественные поставки, сбои в работе оборудования, несоответствующий инструмент,
- \* Некачественная или несуществующая документация,
- \* Невыполнение требований персоналом,
- \* Неправильное планирование,
- \* Неудовлетворительные производственные условия,
- \* Недостаточное обучение.



## Анализ со стороны руководства

**Цель:** обеспечение пригодности, адекватности и результативности, проведение оценки возможностей улучшения и потребности в изменениях

### **Вход:**

- ▶ результаты аудитов
- ▶ обратная связь от потребителей
- ▶ функционирование процессов и соответствие продукции
- ▶ результаты действий по улучшению
- ▶ действия по результатам предыдущего анализа ИСМ
- ▶ изменения которые могут повлиять на ИСМ
- ▶ возможности для улучшения

### **Выход - решения и действия, которые могут привести к:**

- ▶ любым необходимым изменениям интегрированной системы менеджмента
- ▶ возможностям для улучшения
- ▶ потребностям в ресурсах

# СПАСИБО ЗА ВНИМАНИЕ!

