

**Сочинение по картине**  
**К.Ф.Юона "Конец**  
**зимы. Полдень"**

Презентацию подготовила  
Коданева Любовь Владимировна,  
учитель начальных классов,  
МАОУ СОШ № 25 г. Сыктывкар

# Организационный момент и сообщение целей урока.



- Сегодня мы будем писать сочинение по этой картине.

# Цели урока:

- Формировать умения **писать безударные личные окончания глаголов;**
- Развивать умение правильно **строить и употреблять предложения;**
- Прививать **любовь к природе** и бережно к ней относиться.



**Константин Федорович Юон** был коренным москвичом, и только иностранная фамилия напоминает о том, что предки художника родом из Швейцарии.

Рисовать Юон начал **с восьми лет** и всю жизнь посвятил **живописи**. Он учился у таких великих художников, как В.А. Серов, К.А. Коровин, И.И. Левитан.

Юон очень **любил весну и зиму**. Он писал: "Я искал новые краски в природе – в русской весне и зиме".

Лучше всего художнику удавались **пейзажи**, особенно зимние и весенние.

Яркое солнце, зимняя дорога, белый снег, на котором лежат разноцветные тени, свежий морозный воздух,

стаи галок в голубом небе, тонкие березки, запорошенные инеем, крестьянские избушки, сани, лошади.

В картинах Юона – целая поэма о жизни русской провинции.



***ЮОН Константин Федорович (1875-1958) – русский живописец, художник театра, график, пейзажист, портретист.***



*Натюрморт  
«Васильки в луче  
солнца» 1930*



**А.С. Пушкин**



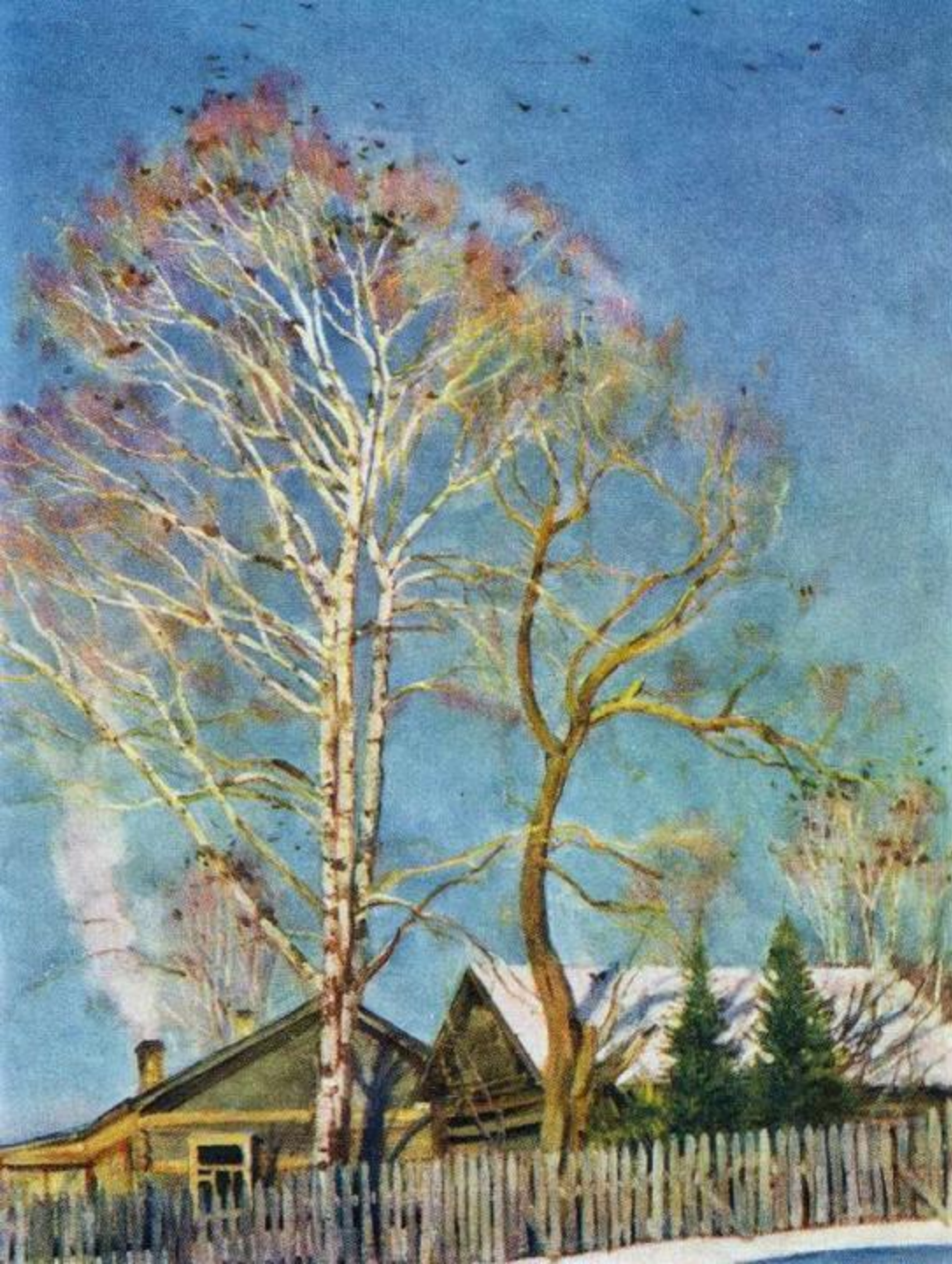
**Женский портрет**

*«Купола и ласточки Успенского собора Троице-Сергиевой Лавры»*



*К. Юон любил радость и красоту в природе и жизни; охотнее всего изображал солнце, снег, яркие народные одежды, памятники древнерусской архитектуры.*





***Основной жанр  
творчества –  
лирический пейзаж***

***«Голубое утро.  
Грачи на берёзах.  
Лигачёво»***



***«Зимнее солнце. Лигачёво» 1916***



**«Лигачёво»  
1915**

**Среди поздних произведений Юона выделяются те, что написаны в деревне Лигачево под Москвой, где у художника был дом, и где он работал с 1908 по 1958 года.**



## **«Лыжная экскурсия» 1930**

**Константин Юон очень любил снег и написал большое количество зимних пейзажей, изображающих разную погоду, разное время суток зимой, начало, середину, конец зимы.**



*«Конец зимы. Полдень»*

# Краткая беседа

Тает снежок,  
Ожил лужок.  
День  
прибывает.  
Когда это  
бывает?

Весно  
й



**- Какие признаки весны в природе можно сейчас заметить?**

День стал длиннее. Солнце светит ярче. Капель. Воробьи стали веселее чирикать. На полях появляются проталины.



**Можно ли определить, что на картинах Юона изображена русская зима? По каким признакам видно, что это конец зимы? Что это подтверждает?**

**Вся поверхность земли находится под снегом. Крыши также покрыты толстым слоем снега, который и не думает таять. Чисто белой краски для изображения снега художник использовал немного. Зато есть оттенки синего, голубого, серого, желтоватого. Этим художник подчеркивает: снег уже не такой свежий, как в начале зимы.**



# Беседа по содержанию картины.



- Какую местность изобразил художник?

Это окраина деревни. За домом поднимаются невысокие холмы,

попросите посмотреть подробнее, что изобразил художник?

На переднем плане **деревянный** дом. На крыше его ещё лежит снег. От дома тянется забор. Он местами разобран. Около забора **поленницы** дров. Дом окружён высокими стройными берёзами. От стволов берёз на снег легли голубые тени. Немного дальше, в глубине поляны, видим небольшой домик... Лыжники спускаются по последнему снегу.



**Какое время дня изобразил художник?  
Конечно, это полдень – именно в это время  
дня солнечные лучи такие пронзительные.  
Приятный солнечный морозный день. Еще  
немного - и начнется весна.**

**- Как художник передал приближение весны?**

Всё залито ярким солнцем. Сероватый пористый снег искрится.

От берёз протянулись длинные голубые тени. Лес на холмах

потемнел. По краям дорожки видны проталины. На крыше дома

снег также подтаял. Воздух

**- Какие краски преобладают в картине?**  
Светлые: голубые, розовые.

**- Какое настроение вызывает картина?**

По-весеннему приподнятое.



**Что нам подсказывает,  
что это деревенский  
пейзаж?**

**Перед нами веселый деревенский пейзаж.**

**О том, что это деревня, подсказывает бревенчатый домик на среднем плане слева и изгородь, линией разделяющая картину пополам горизонтально.**

**Еще одно доказательство того, что дело происходит в деревне - это куры в снегу на переднем плане. На грязноватом, слегка пятнистом снегу они смотрятся яркими пятнами и придают картине веселое и жизнерадостное настроение, приближают зрителя к деревенским заботам**



# Обсуждение возможных вариантов начала сочинения и его структуры.

- Как можно начать сочинение?

Картина К. Ф. Юона переносит нас на окраину деревни. Яркий солнечный свет заливает заснеженную поляну, дом, лес на холмах.

- Что будете описывать и в какой последовательности?

Деревянный дом, дрова, забор, берёзы, лыжников.

- Чем закончите сочинение?

Отношение к картине.



## **План**

- 1. Мастер пейзажа Константин Фёдорович Юон.**
- 2. Русская зима в Лигачёво:**
  - а) деревянные постройки;**
  - б) снег;**
  - в) деревья;**
  - г) солнце;**
  - д) лыжники.**
- 3. Волшебная сила картины.**

# Словарная работа.

- **Художник** – известный, талантливый.
- **Зима** – снежная, пушистая, сказочная.
- **Постройки** – деревянные, жилые, скромные.
- **Снег** – грязноватый, тяжёлый, рыхлый;; прозрачные синие тени; блестит, переливается, поскрипывающий под ногами.
- **Деревья** - высокие , тёмно-зелёные, дымка, окутывающие лесные дали; буро-зелёные ели, голые беспомощные берёзки.
- **Солнце** – яркое, слепящее.
- **Лыжники** – катающиеся на лыжах, готовящиеся к прогулке.
- **Куры** – копающиеся в снегу, роющиеся в снегу, красный петух.



# Лексическая и орфографическая работа.

Деревянный дом, изгородь, стройные берёзки, зелёные ели, поленница дров, пролегли голубые тени, видны проталины, на крыше снег уже подтаял, лыжники у забора, с интересом наблюдают, красивый п





# Примерное сочинение.

Картина К.Ф. Юона переносит нас на окраину деревни. На переднем плане деревянный дом. На крыше его ещё лежит снег. От дома тянется забор. Он местами разобран. Около забора поленницы дров. Дом окружён высокими стройными берёзами. От стволов берёз на снег легли голубые тени. Немного дальше, в глубине поляны, видим небольшой домик... Лыжники спешат покататься по последнему снегу. Они остановились у забора и с интересом наблюдают за красивым петухом.

Всё залито ярким солнцем. Сероватый пористый снег искрится. От берёз протянулись длинные голубые тени. Лес на холмах потемнел. По краям дорожки видны проталины. На крыше дома снег также подтаял. Воздух прозрачный. Небо ярко-голубое, светлое. Такое небо бывает ранней весной в полдень.

# Самостоятельное написание сочинения.



**Итог урока.**

**Кто хочет прочитать своё сочинение?**

***Спасибо за работу  
на уроке***

