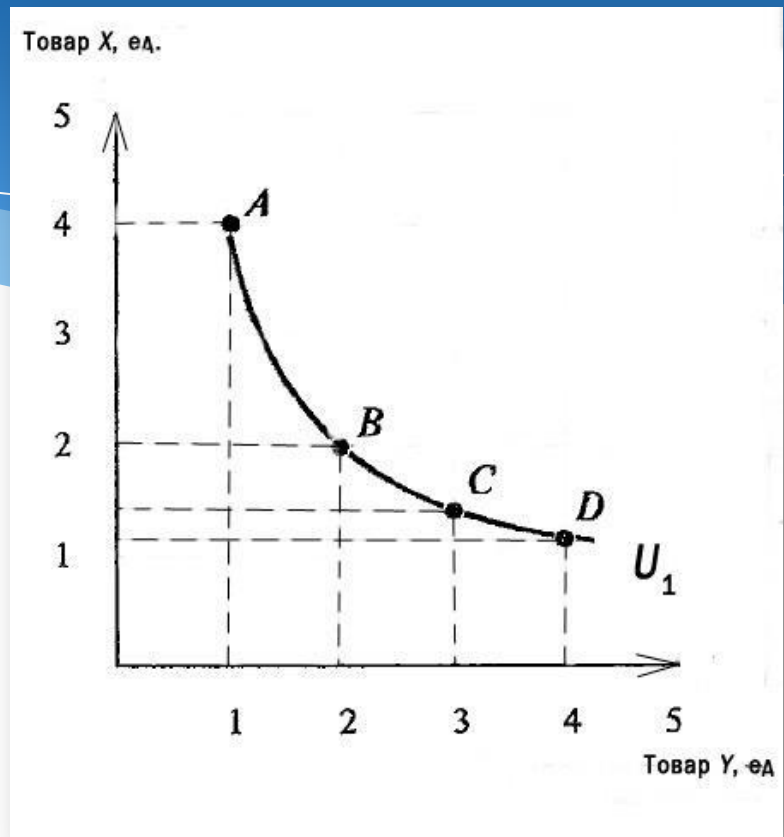


# *Кривые безразличия. Бюджетные линии*

Кривая безразличия – показывает различные комбинации двух экономических благ, имеющих одинаковую полезность для потребителя.

- \* На графике на одной оси отложено число единиц товара X, на другой — число единиц товара Y. Соединив точки A, B, C, D получим кривую  $U_1$ , каждая точка которой показывает возможные комбинации единиц товара X и товара Y, дающие одинаковое удовлетворение.



# Исходные аксиомы анализа

- \* **Аксиома рациональности потребителя** как экономического субъекта
- \* **Аксиома непрерывности**
- \* **Аксиома возможности выбора**

$$(A=B) (A<B) (A>B)$$

- \* **Аксиома транзитивности**

$$\frac{\text{Если } A < B < C, \text{ то } A < C}{A=B=C}$$

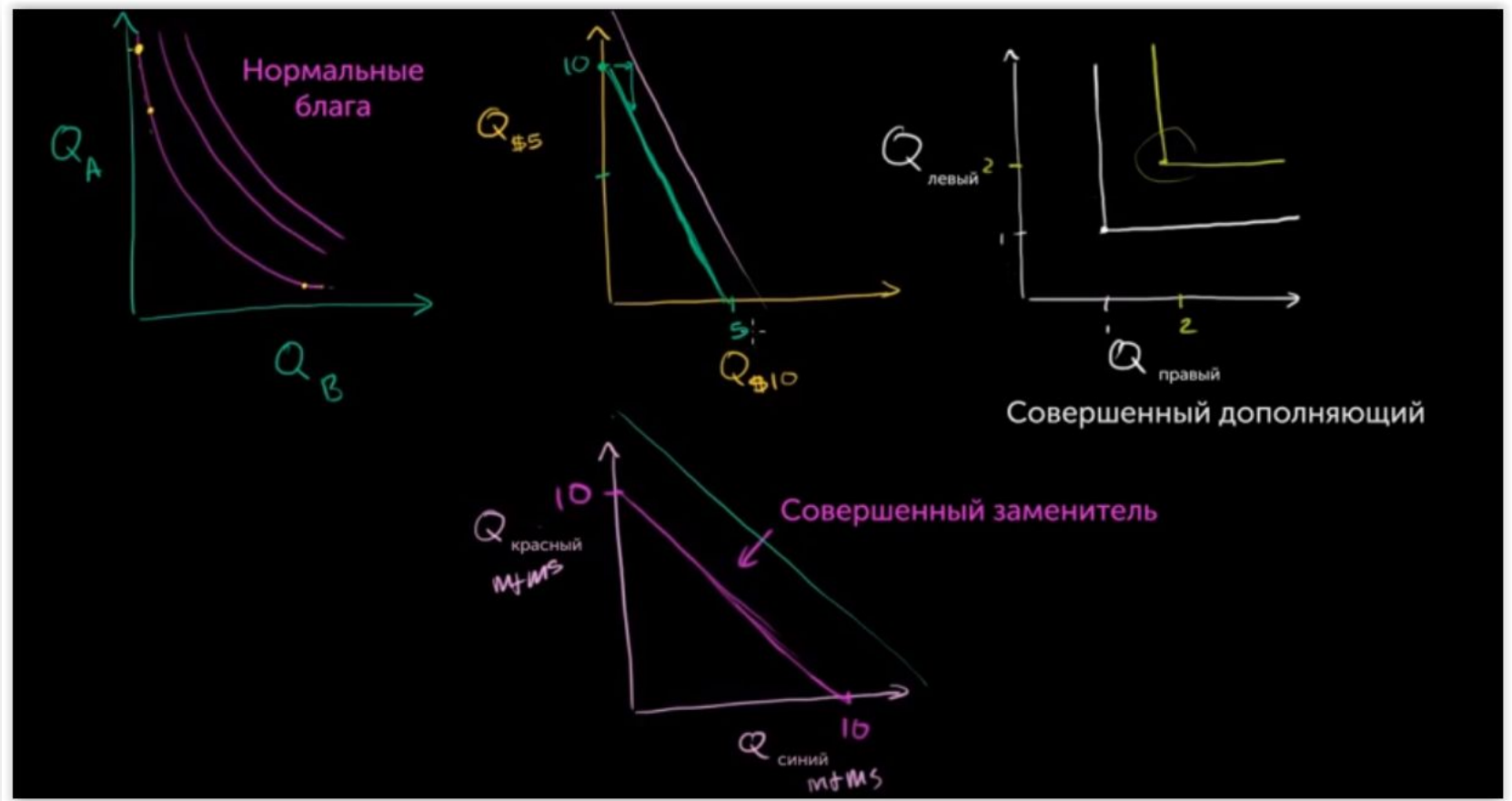
- \* **Аксиома ненасыщенности** (Для любого набора  $A$  всегда существует набор  $B$ , более предпочтительный для потребителя.)

# Свойства кривых безразличности

- \* Кривая безразличия, расположенная справа и выше другой кривой, является более предпочтительной для потребителя.
- \* Кривые безразличия всегда имеют отрицательный наклон, ибо рационально действующие потребители будут предпочитать большее количество любого набора меньшему.
- \* Кривые безразличия имеют вогнутую форму, обусловленную уменьшающимися предельными нормами замещения.
- \* Кривые безразличия никогда не пересекаются и обычно показывают уменьшающиеся предельные нормы замещения одного блага на другое.
- \* Наборы благ на кривых, более удаленных от начала координат, предпочтительнее наборам благ, расположенным на менее удаленных от координат кривых.



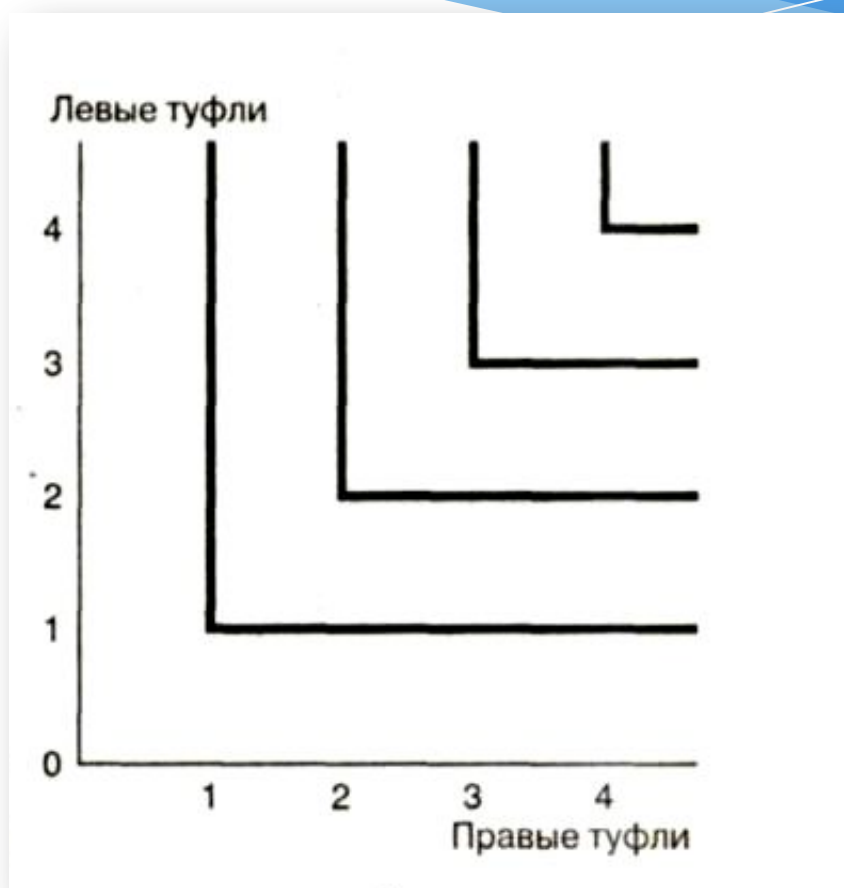
# Кривые безразличия нестандартного вида



# Товары — совершенные заменители (субституты)

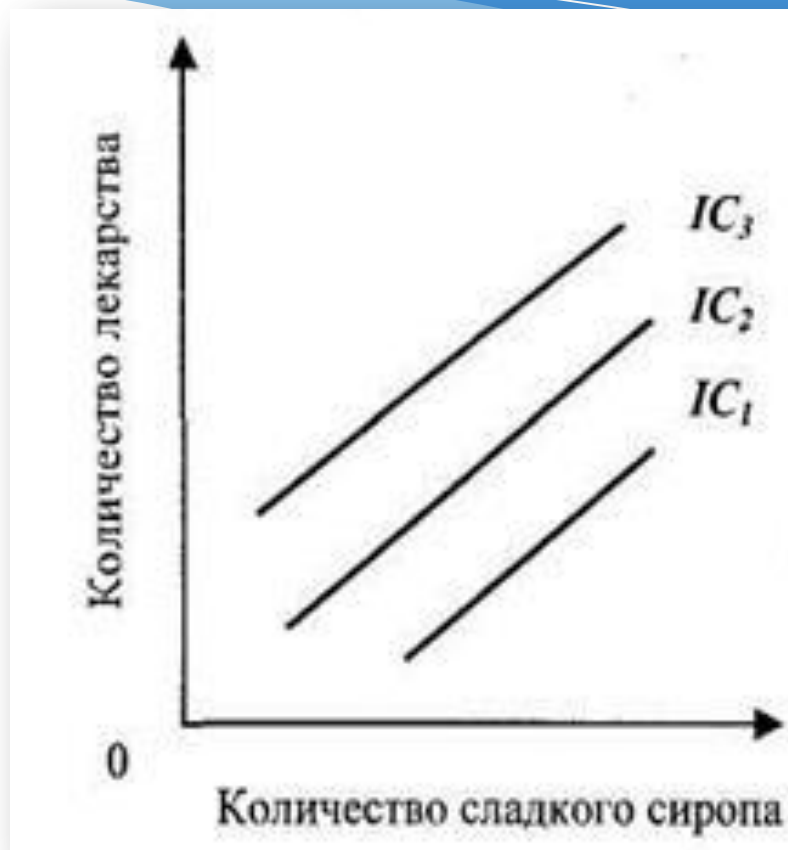


# Товары — совершенные дополнители (Комплементы)





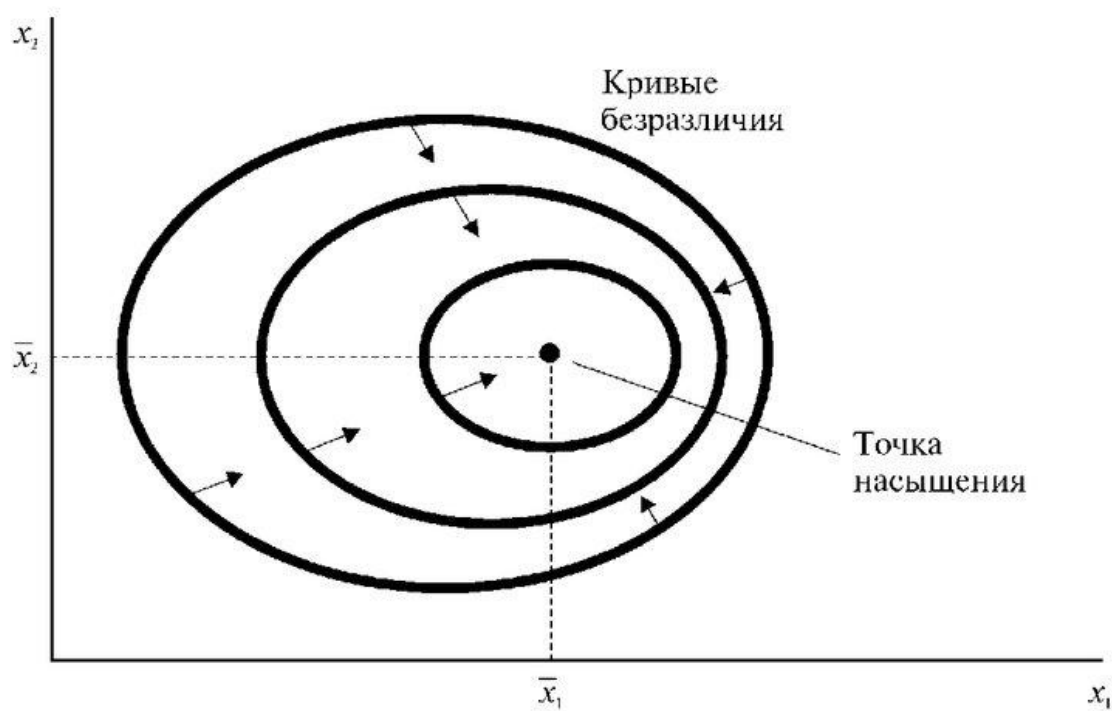
# Нежелательный товар



# Нейтральный товар



# Явление насыщения



# Бюджетная линия и ее свойства

- \* Бюджетная линия характеризует множество доступных потребителю вариантов.

# Бюджетное ограничение

$$P_X Q_X + P_Y Q_Y \leq M$$

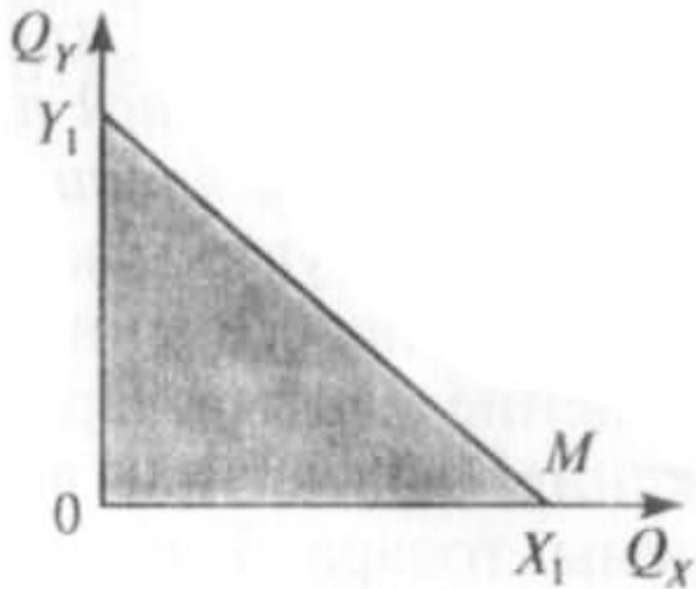
Где  $P_X$  и  $P_Y$  — цена товара X и Y;  $Q_X$  и  $Q_Y$  — количества товаров X и Y;  $M$  — располагаемый доход потребителя. Это условие означает, что сумма затрат на все блага не превышает дохода потребителя.

# Бюджетное пространство

$$P_X Q_X + P_Y Q_Y = M$$

Бюджетная линия пересекает оси координат в точках  $X_1 = M/P^x$  и  $Y_1 = M/P^y$  показывающих максимально возможные количества благ X и Y, которые может приобрести потребитель на данный доход при данных ценах.

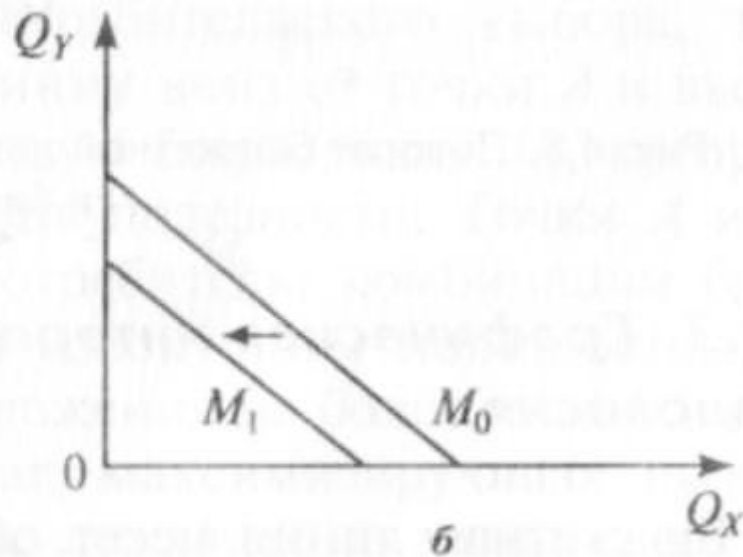
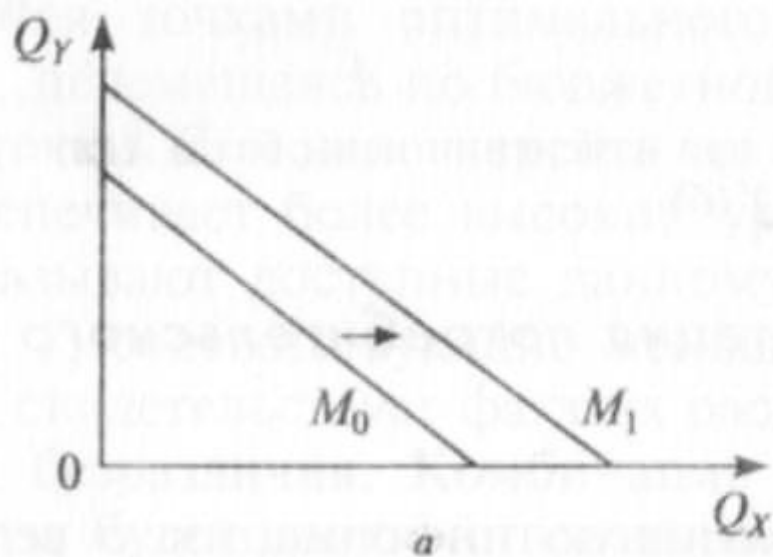
# Свойства бюджетной линии



Бюджетная линия

- \* **Бюджетная линия имеет отрицательный наклон**

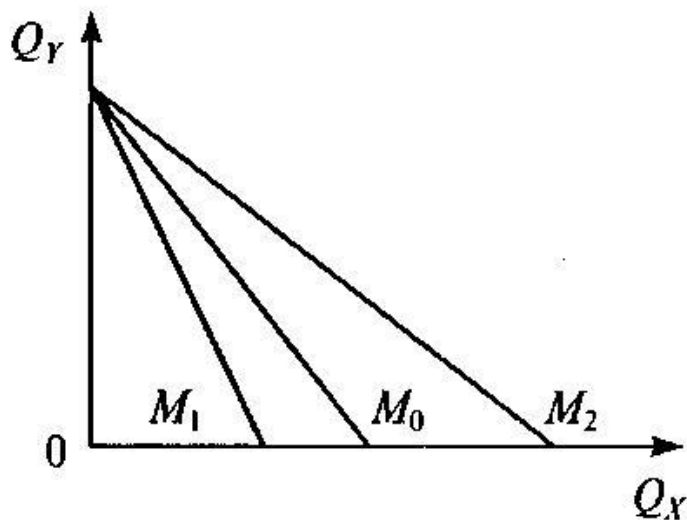
# Расположение бюджетной линии зависит от величины денежного дохода.



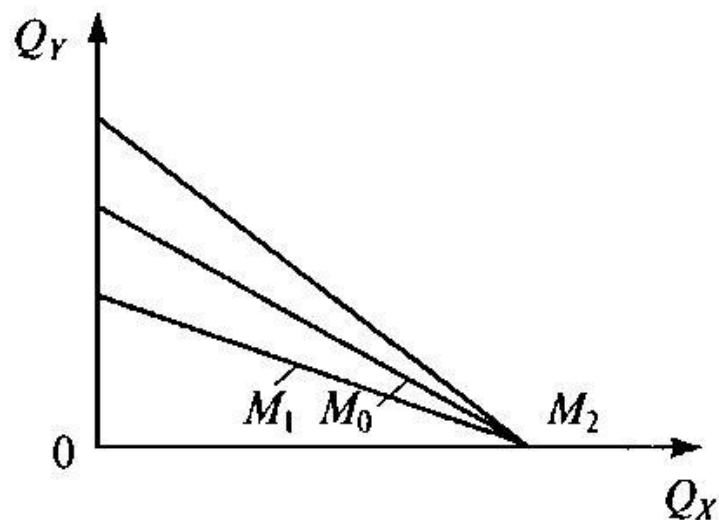
Смещение бюджетной линии при изменении реального дохода



Изменение цен продуктов приводит к изменению угла наклона бюджетной линии.



*a*



*b*

Поворот бюджетной линии при изменении цены блага  $X$  (*a*)  
и блага  $Y$  (*b*)

