

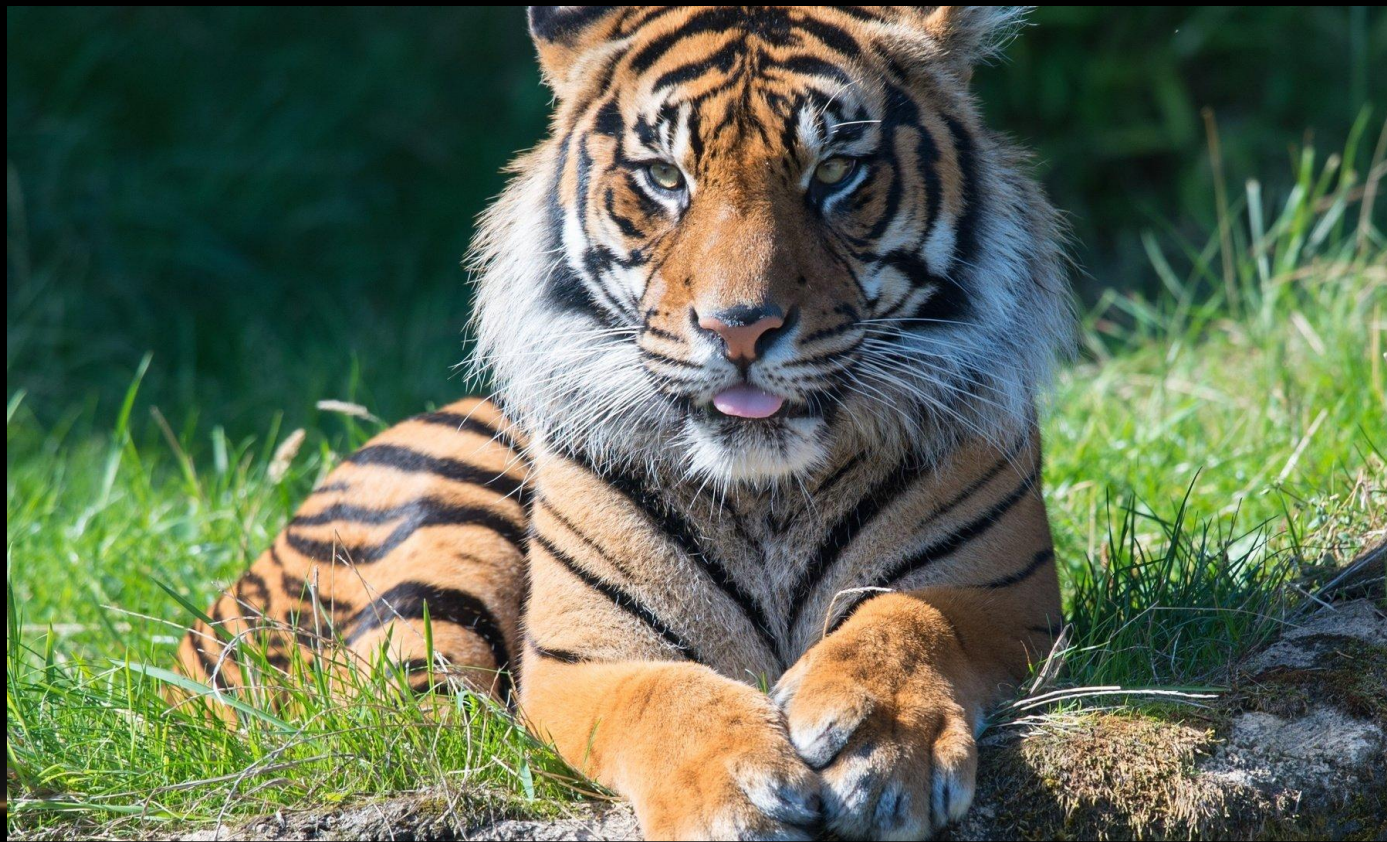
# НАЦИОНАЛЬНЫЕ ПАРКИ ПРИМОРСКОГО КРАЯ



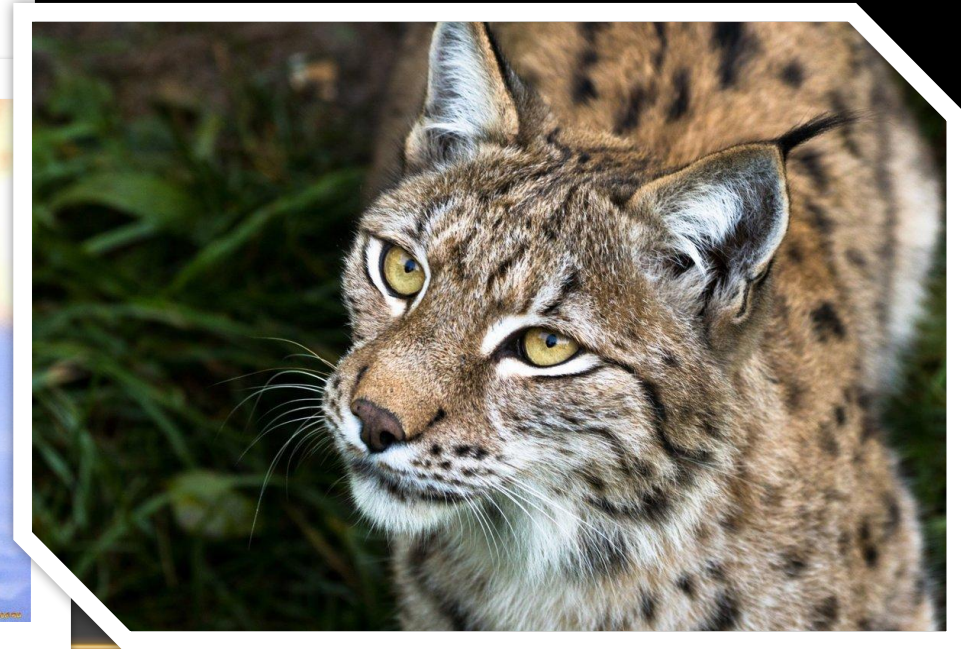
# Зов тигра

Национальный парк России, образованный 2 июня 2007 г. в целях сохранения и восстановления природных комплексов и объектов, историко-культурных объектов, экологического просвещения населения, разработки и внедрения научных методов охраны природы, осуществления экологического мониторинга, создания условий для регулируемого туризма и отдыха.

Территория национального парка характеризуется значительным фаунистическим разнообразием. Здесь обитают практически все редкие, эндемичные и ценные виды млекопитающих юга Дальнего Востока. В периоды депрессии численности многих видов именно эта территория служила очагом сохранения и последующего восстановления численности.



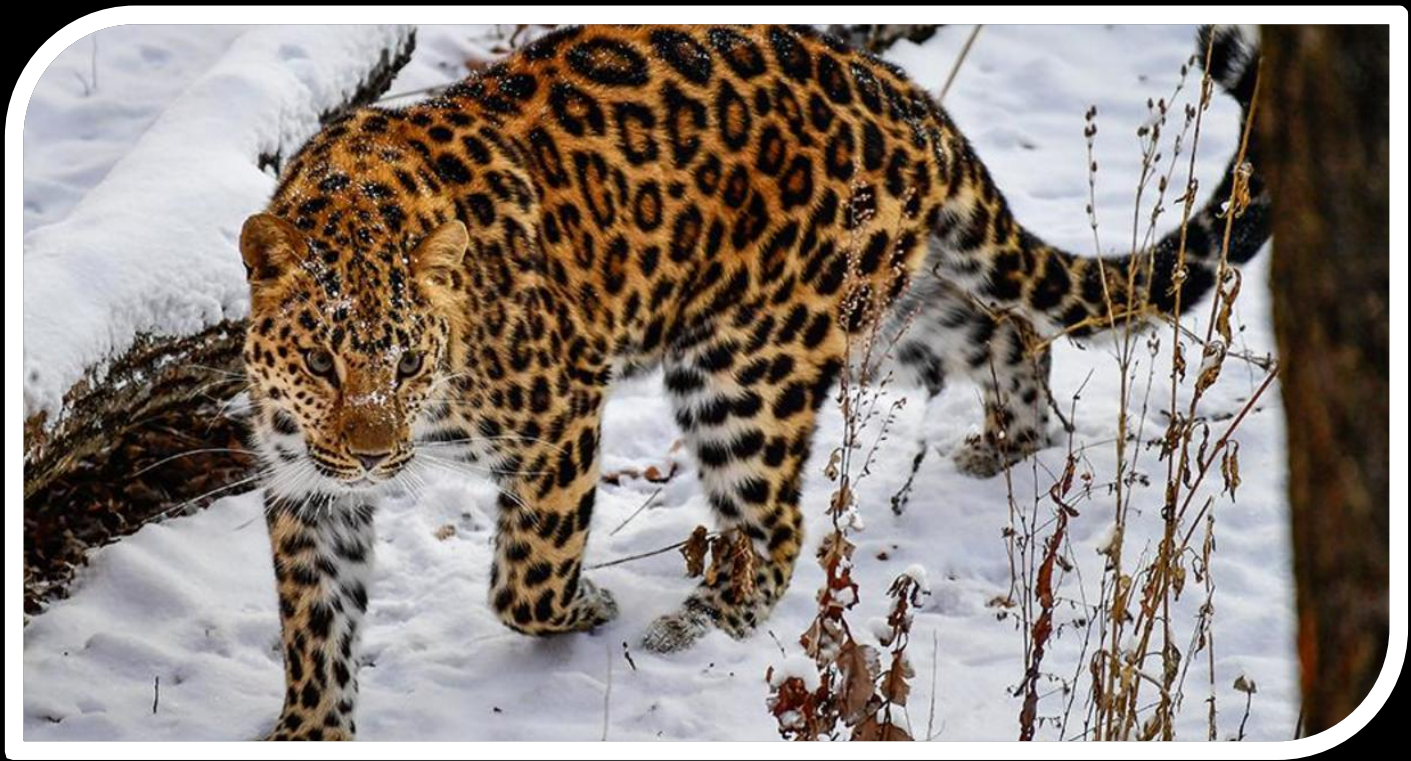
Территория Южной части Приморского края за последние миллионы лет не подвергалась повальному оледенению. Этот факт, в сочетании со спецификой географического положения и особенностями климата, является причиной уникального разнообразия растительного мира. На территории национального парка произрастают как современные виды растений, так и представители древней, формировавшейся в раннем кайнозое, флоры.



**ПЛАНОМЕРНЫХ ЛИХЕНОЛОГИЧЕСКИХ ИССЛЕДОВАНИЙ НА ТЕРРИТОРИИ НАЦИОНАЛЬНОГО ПАРКА «ЗОВ ТИГРА» НЕ ПРОВОДИЛОСЬ.**

# Земля Леопарда

Земля леопарда — национальный парк, созданный в Приморском крае 5 апреля 2012 года с главной целью — сохранить и восстановить популяцию самой редкой крупной кошки в мире — дальневосточного леопарда, численность которой в России составляет сейчас всего около 86 особей. На сегодняшний день более половины из них живёт на «Земле леопарда». Кроме того, здесь обитает и другая кошка, занесённая в Красную книгу — амурский тигр.



В состав национального парка «Земля леопарда» при создании вошёл заповедник «Кедровая Падь», территория заказника «Леопардовый», а также прилегающие земли Хасанского, Надеждинского районов.

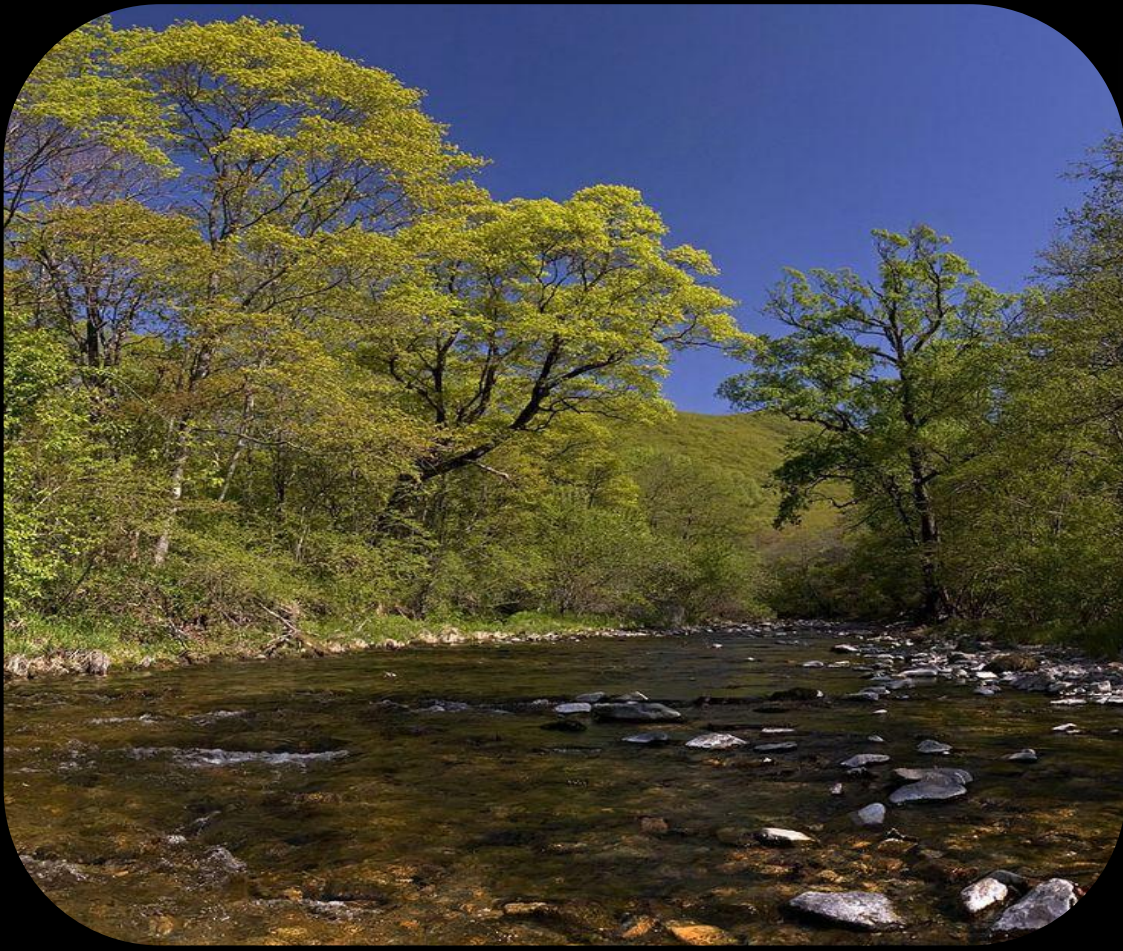
Здесь по сей день произрастают древние реликтовые растения, а также обитают представители тропической фауны. На территории национального парка описано 54 вида млекопитающих, 184 вида птиц, 7 видов амфибий, 8 видов рептилий, 12 видов рыб, 940 видов сосудистых растений, 283 вида пресноводных водорослей, 251 вид лишайников, 179 видов мхов и 1914 видов грибов.



На территории национального парка отмечены виды, охрана которых имеет международное значение, чьи местообитания находятся под угрозой, а также редкие и исчезающие виды. Помимо тигров и леопардов в этих местах встречаются такие виды как гималайский медведь, бурый медведь, копытные (пятнистый олень, кабарга, сибирская косуля, горал и дикий кабан), а также рысь, дальневосточный лесной кот, лиса, барсук, росомаха, ёж, енотовидная собака и т.д.

# Кедровая падь

Кедровая Падь является одним из старейших заповедников России. Он является уникальным уголком дальневосточной природы. Заповедник был организован в 1916 году. Заповедник расположен в Хасанском районе Приморского края и находится недалеко от западного берега Амурского залива. В ясную погоду из [Владивостока](#) хорошо видны его наиболее высокие вершины — гора Чалбан, Подкрестовая и Угловая.



# ЖИВОТНЫЕ

Из крупных млекопитающих встречаются гималайский медведь, косуля, кабан. Иногда в заповеднике можно увидеть пятнистого оленя и кабаргу.

Из амфибий в Кедровой Пади встречаются: дальневосточная жерлянка, сибирский углозуб, дальневосточная жаба, дальневосточная лягушка. Полосы, ужи, амурские долгохвостки населяют луга и леса заповедника. Из ядовитых змей здесь обитают щитомордники.



В заповеднике обитают экзотические бабочки, выделяющиеся своей необычной окраской и крупными размерами

В заповеднике часто встречаются: белка-

лентяга, маньчжурский заяц, азиатский бурундук и крот уссурийская мопера.

Здесь обитают представители семейства кошачьих — амурский тигр, дальневосточный леопард и дальневосточный лесной кот, но встречи с ними довольно редки.





**СПАСИБО ЗА  
ВНИМАНИЕ**