

Опасные и неблагоприятные явления природы

- Юрий Андрей Дмитриевич
- Учитель географии
- ОГАОУ Белгородский инженерный юношеский лицей
- интернат

Ранние заморозки.



Заморозки не беспокоят жителей города, но опасны для теплолюбивых растений, потому весна и осень - тревожное время для жителей села.



Гололёд - слой плотного льда, образующийся на поверхности земли и на предметах (стволах и ветвях деревьев, телеграфных проводах, стенах домов и т.д.)



Гололед.



Гололёд.

Обычно гололёд наблюдается при температурах воздуха от 0 до -3°C , но иногда и при более низких.



Гололёд.

Корка намёрзшего льда может достичь толщины нескольких см и вызвать обламывание сучьев, обрыв проводов, погубить посевы.





**Гололёд -
очень опасное
явление в городе.**



Сильные морозы

Мороз - не редкость для нашей холодной северной страны, но случается, что температура опускается намного ниже средней многолетней для данной местности.



Сильные морозы



Если низкая температура воздуха сочетается с сильным ветром или высокой влажностью, то это опасное явление.

В сильные морозы плохо работает транспорт, возрастает количество аварий на трубопроводах, увеличивается количество обморожений людей.



Метель.



Когда снег выпадает при сильном ветре, снежинки летят с большой скоростью, закручиваясь во всех направлениях.

Метель.



При низовой метели сильный ветер поднимает уже выпавший снег на высоту более 2 м.

При метели сильно ухудшается видимость. Это очень усложняет работу транспорта. Иногда на время метелей и сильных морозов прекращают работу школы и детские сады.





Метель.



Больше всего метели характерны для Дальнего Востока (особенно Камчатки), но случаются и в Европейской части России.

Обильный снегопад.

Когда снега выпадает сразу много, это всегда создает трудности коммунальным службам и жителям.



Обильный снегопад.



Норма количества осадков, выпадающих в виде снега, различна на западе и востоке нашей страны.

Больше всего снега в России выпадает на Камчатке, но практически везде бывает выпадение осадков сразу месячной нормы.



Обильный снегопад.

Обильные снегопады нарушают работу транспорта не только в городах, но и в аэропортах, на автомобильных магистралях и железных дорогах.



Половодье.

Весной, когда бурно тает снег, в реки попадает столько воды, что они выходят из берегов.



Половодье.

Поднятие уровня воды в реках приводит к затоплению больших равнинных участков в долинах рек, где часто строят села и деревни.



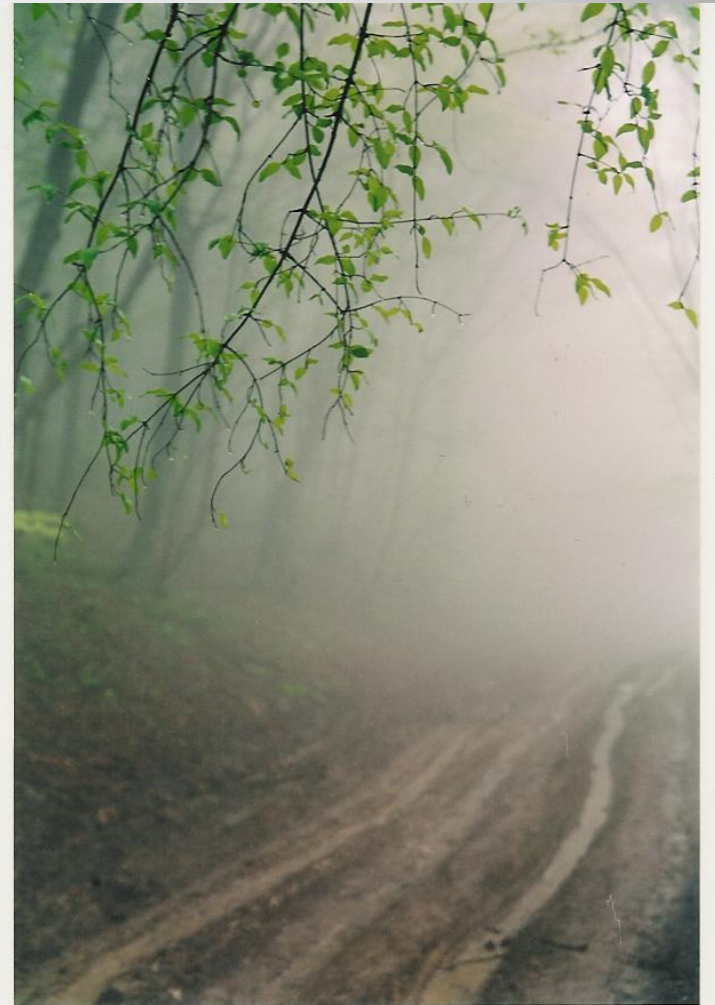
Туман.

Скопление в приземном слое воздуха мельчайших взвешенных частиц воды или ледяных кристаллов называется туманом.



Туман.

Густой туман - очень опасное явление. Видимость может упасть до нескольких метров.



Туман.

Во время тумана полностью прекращается работа наземного и воздушного транспорта. Жизнь в городе замирает.



Смог.

Иногда в крупных городах выбросы из труб промышленных предприятий не уносит ветром, а они накапливаются в приземном слое воздуха. Такая дымовая завеса, иногда в смеси с туманом, образует смог над городом.



Смог.

Смог не всегда вызван промышленностью. В августе 2002 года из-за сильной засухи и жары в Подмосковье горели торфяники. Легкий ветерок в сторону Москвы накрыл весь город дымовой завесой с запахом гари.



Смог.

Особенно сильно смог был заметен по утрам. Он не повлиял на работу коммунального хозяйства города, но жители чувствовали себя очень плохо - даже у здоровых людей постоянно болела голова и першило в горле.



Смог.

По утрам и вечерам солнце красным кругом просвечивало как сквозь облака. Дышать было трудно.



© Евгений Брук, 2002

Сильная жара.

Жара в городе - явление неприятное. Каменные дома и асфальт нагреваются и уже после полудня начинают отдавать тепло. На улицах становится душно, высокие дома задерживают приток свежего воздуха. Спасение городского жителя - парки и фонтаны.



Засуха.

Бывает, что летом в течение 1-2 месяцев стоит устойчивая антициклональная погода. В это время выпадает очень мало осадков (или не выпадает вообще).

Тогда наступает засуха.



Засуха.



Из-за обмеления рек и понижения уровня грунтовых вод, в городах начинаются проблемы с чистой пресной водой.

В отсутствие влаги не прорастают семена растений, а выросшие - вянут.

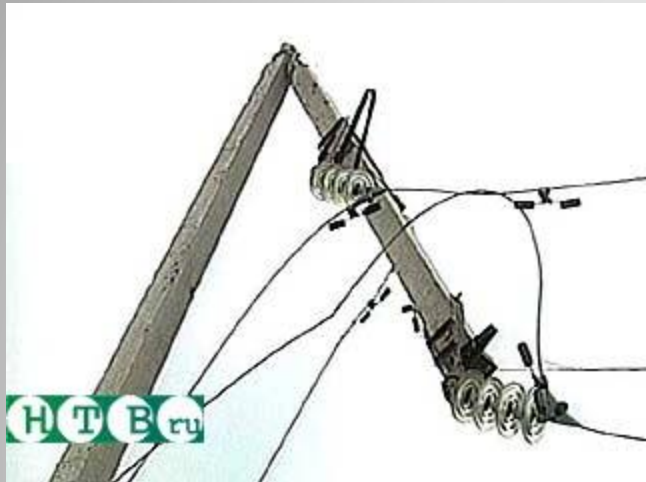


Лесные пожары.

Засуха, летняя жара и беспечность людей часто приводят к лесным пожарам, в которых гибнут гектары леса. На восстановление лесов нужны десятилетия.



Пыльная буря.



На обширных открытых пространствах летом бывают сильные ветра.



Ветер подхватывает верхний слой почвы, песок и пыль, и поднимает на несколько метров.

Пыльные бури не только ломают отдельные деревья, но и приводят к запылению даже внутренних помещений.



Кратковременный ливень жарким летом - подарок природы. Он освежает воздух, смывает пыль.



Ливень.



Но если ливень длится не один час, а несколько дней, то вода не успевает впитываться в почву, поднимается уровень грунтовых вод и уровень воды в реках.

Ливень.



Городская система отвода воды переполняется, вода начинает скапливаться на улицах и в подземных переходах. Начинается затопление территории.

Ливень.



А дальше - последствия:
затопленные подвалы,
размытые газоны и дороги,
перебои в подаче
электричества, в работе
транспорта и магазинов.

Град.

Летние ливни часто сопровождаются грозой и градом. В городах обычно существуют громоотводы, а в селах бывают и пожары.

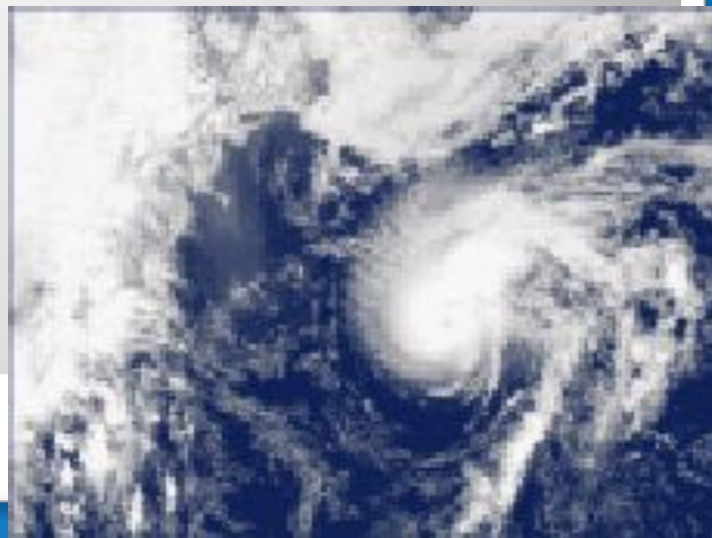


От града больше всего страдает урожай нежных садовых и овощных культур: помидоров, персиков, винограда.

Ураган.



Ураганы не характерны для климата нашей страны, однако иногда случаются. Это чаще всего небольшой циклон с очень низким давлением в центре.





Ураган.



Ураган неширокой полосой проходит по местности, но разрушения может принести огромные, особенно в городе, в промышленных зонах.

Атмосфера и люди.

Живя в городе, нам кажется, что мы защищены от капризов природы толстыми стенами домов, двойными рамами, крышей, асфальтом на дорогах.



На самом деле, мы по-прежнему зависимы от климатических условий. А климат и его проявления отражают воздействие человека на атмосферу и окружающую среду в целом. В природе все взаимосвязано, и мы - часть ее.