



устный журнал НАШ РУССКИЙ ЛЕС"

**Российскому лесу
посвящается**

. 39% малонарушенных лесов сосредоточено в Восточной Сибири, 30% - на Дальнем Востоке, 25% - в Западной Сибири, а на Европейской части России - всего 9%. Только 5% от всех сохранившихся лесных массивов охраняется в заповедниках, национальных парках и федеральных заказниках. Больше всего пострадали широколиственные леса на юге России - если не принять меры для их охраны, они могут вообще исчезнуть.

"Девственная природа под прессом хозяйственной деятельности человека исчезает безвозвратно. Вырубленный лес может через несколько лет вырасти заново, но его уже никогда нельзя будет назвать нетронутым. Его свойства будут другими - ненарушенность восстановить невозможно, - говорит Алексей Ярошенко, один из авторов атласа. - Большая часть лесов в мире преобразована или полностью уничтожена. Сегодня при ведении лесного хозяйства мы должны предельно осторожно относиться к сохранившимся малонарушенным лесным территориям". "Однако, не зная, где расположены такие территории, не нанеся их на карту

Общественное древонасаждение в России развивалось и вдохновлялось великими лесоводами. Они считали необходимым привлекать к охране и восстановлению лесов любителей. Ведь любитель - от слова "любить". Деревья очень отзывчивы к теплу человеческой души. А искренняя любовь к ним и энтузиазм в сочетании со занятиями могут дать потрясающие результаты - великий лесовод фон Граф смог вырастить лес даже в голой голодной безводной степи!

Но ведь сажать лес хотят не только лесники. Да и знать каждое свое деревце "в лицо", ухаживать за ним вручную под силу как раз именно любителям. Наш район, исключительно степной. Но мы будем говорить сегодня о лесах. Начинаем листать страницы устного журнала «Наш русский лес».

прекрасны русские Л

Страница первая

*Лес- прекрасное
выражение силы природы
И самый яркий образчик
ее совершенства.
К. Паустовский*

лес- природный комплекс.

естественные
леса
Ростовской области

байрачные

пойменные

аренные

Растительность Ростовской области

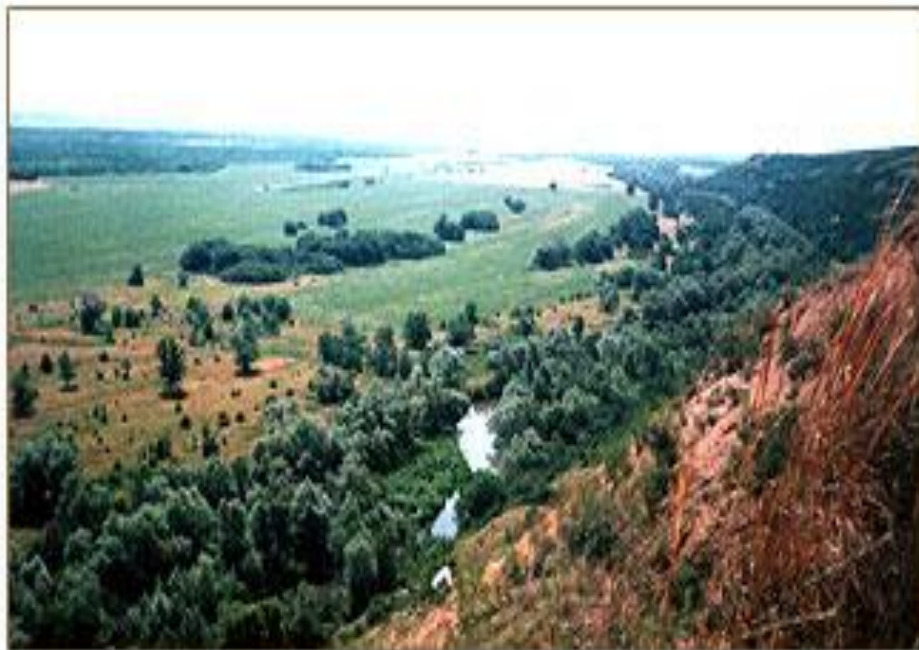


Байрачные леса

- Наличие байрачных лесов - характерная особенность северной и центральной частей области, на юге и юго-востоке их нет. Они встречаются в крутых глубоких балках (бараках), откуда и получили своё название.
- Байрачные леса, в связи с разнообразием условий существования, образуют большое количество разновидностей, различающихся составом древесных пород, а также составом кустарникового и травянистого ярусов. Господствующей породой во всех байрачных лесах является дуб. К нему примешиваются берест и карагач, иногда ясень, липа, клён остролистный. Обычны дикая груша и дикая яблоня. Во втором ярусе преобладают клёны - полевой и татарский. Третий (кустарниковый) ярус состоит из обычных дубравных кустарников: боярышника, крушины, бересклета и др. Четвёртый (травянистый) ярус может иметь различный видовой состав, и представлен двумя аспектами: до распускания листьев и после.



Пойменные леса



Пойменные леса

Пойменные леса развиты, главным образом, в долинах Дона и Северского Донца. Они являются преобладающей растительностью поймы на среднем Дону. На нижнем Дону пойменных лесов меньше. Представлены эти леса двумя формациями: ивово-тополёвой на молодых наносных почвах прирусловой поймы и дубовой на более старых почвах. Преобладающими породами в первой формации являются ива белая и тополя белый и чёрный. В дубовых пойменных лесах важную роль играет карагач.

Аренные леса

- Аренные леса встречаются на всех крупных песчаных массивах области. Входят в состав комплексов песчаной растительности, нередко образуют значительные самостоятельные массивы, которые состоят из большого количества отдельных колков различной величины и формы. Они разделены безлесными пространствами с песчано-степной или песчано-луговой растительностью.
- Видовой состав растительности аренных лесов различен в зависимости от условий увлажнения. Здесь можно различить три формации: дубовые, берёзово-осиновые и черноольховые леса.
- Дубовые леса приурочены к плотным и гумусированным пескам второй надпойменной террасы Дона и занимают большие площади на Среднедонском песчаном массиве. По видовому составу они близки к пойменным и байрачным дубравам.
- Берёзовые и осиновые колки развиваются на более рыхлых средневлажных песках. На рыхлых и очень влажных песках колки состоят из чёрной ольхи. Такие леса имеются на Среднедонском песчаном массиве. Очень много их в долине Донца



Аренные леса

Искусственные леса



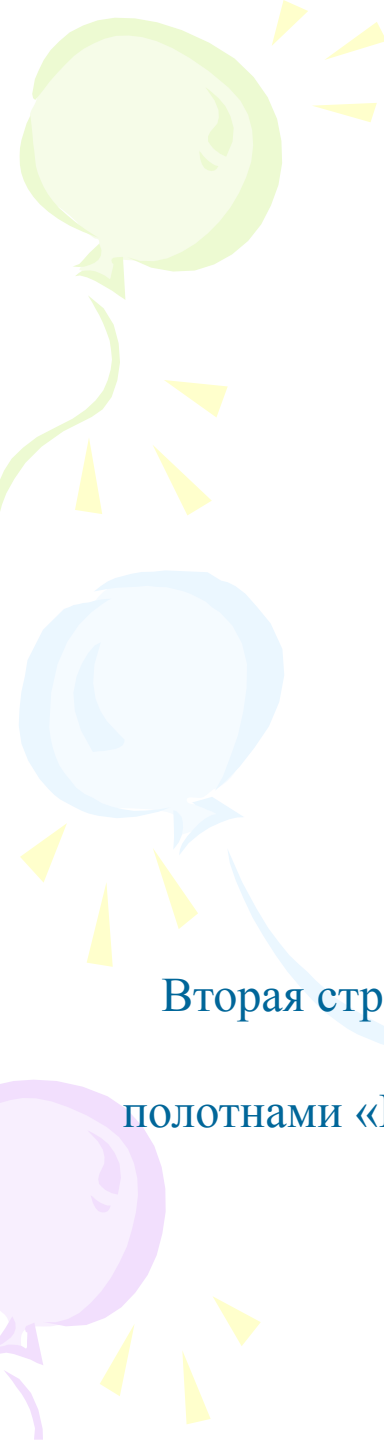
- Степное лесоразведение на Дону имеет более чем вековую историю. Первые искусственные лесонасаждения были созданы ещё в конце 19 века (Сальская дача в Цимлянском районе была организована на основании предписания Правления Войска Донского 16 сентября 1888 г.). Главными породами в насаждениях являются дуб, ясень, клён остролистный. Кроме них используются вяз приземистый, робиния (белая акация), сосны обыкновенная и крымская. Из кустарников высаживаются смородина золотистая, акация жёлтая, клён татарский, свидина, скумпия, жимолость татарская

Орловская лесомелиоративная станция

- В Орловском районе в 1972 году была создана лесомелиоративная станция. Основными задачами, которые решаются с помощью искусственного лесоразведения:
 - -закрепление песков и оврагов (противоэрозионные насаждения),
 - -защита полей (полезащитные лесополосы), регулирование стока паводковых и ливневых вод.
 - 50-60 лет назад нашу область называли совершенно безлесым районом страны. Преобразуя наши степи , трудятся работники лесничества

Страница 2.

Леса учат человека понимать прекрасное и внушают ему величавое настроение.



Осень- сказочный чертог
Всем открыта для обзора.
Просеки лесных дорог,
Заглядевшихся в озера.
Как на выставке картин
Залы, залы, залы, залы
Вязов, ясеней, осин
В позолоте небывалой.
Липы обруч золотой,
Как венец для новобрачной.
Лик березы под фатой
Подвенечной и прозрачной.
Б.Пастернак.

Вторая страница посвящена искусству, а точнее «Лес в творчестве художников». Лес помог И.Шишкину в его работе над прекраснейшими полотнами «Корабельная роща», «Утро в сосновом бору». Вдохновил И.Левитана на создание картин «Золотая осень», «Березовая роща».



страница 3

ЛЕСНЫЕ ЧУДЕСА

Здравствуй лес,
Дремучий лес,
Полный сказок и чудес!
Ты о чем шумишь листвою
Ночью темной, грозовою?
Что нам шепчешь на заре
Весь в росе и серебре?
Кто в глуши, твоей таится?
Что за зверь? Какая птица?
Все открой, не утай,
Ты же видишь, мы свои!
С. Погореловский

Патриарх российских лесов - дуб.



Гляжу ль на дуб
уединенный
Я мыслю: патриарх
лесов.
Переживет мой прах
забвенный,
Как пережил он всех
отцов.
А.С.Пушкин

Русь моя, люблю твои...



Береза повислая
Betula pendula Roth.

*«Первое дело- мир
освещать,
Второе дело- скрип
утешать,
Третье дело- больных
исцелять,
Четвертое дело- чистоту
соблюдать».*

Клен, ты мой опавший...



Клен остролистный
Acer platanoides L.



Клен остролистный
Acer platanoides L.



Клен татарский, черноклен
Acer tataricum L.



Клен полевой, неклен
Acer campestre L.

Страница 4. Лесные тропинки

*Ты- волшебник, добрый лес,
Полон сказок и чудес.
И прохлада твоя хороша,
Если можешь удружи,
Нам оленя покажи
И позволь нам погладить ежа.
Тучи редкие летят,
Тихо ветки шелестят,
А на ветках сидят снегири
Сходит солнышко с небес..
Нам на память , добрый лес
Ты кленовый листок подари.*