

**Тема: Действия водителя  
в штатных режимах  
движении**

# **Маневрирование в ограниченном пространстве. Обеспечение безопасности при движении задним ходом. Использование зеркал заднего вида и электронных систем автоматической парковки при маневрировании задним ходом. Способы парковки транспортного средства.**

- Чтобы уверенно управлять автомобилем на участках дорог с ограниченными размерами, водитель должен чувствовать габариты своего автомобиля, представлять себе как перемещаются его крайние точки на повороте, оценивать его динамический коридор и траектории движения передних и задних колес.  
Это достигается многократными тренировками. Водителю необходимо выбрать хорошо видимые ему ориентиры на автомобиле (крыло, капот и т.д.) и наблюдать за их положением относительно края проезжей части, тротуара, линии разметки и других элементов дороги.
- Маневрирование в ограниченных проездах (в том числе с использованием заднего хода), применяется:
  - при проезде ворот,
  - при въезде в гараж (бокс),
  - при развороте на дороге, когда ширина проезжей части недостаточна для разворота за один прием,
  - при маневрировании во дворе, и на других стесненных для движения участках,
  - при парковке автомобиля.

Для проезда ворот (тоннеля) необходимо:

- заранее подъехать строго перпендикулярно воротам, особенно при движении задним ходом;
- скорость должна быть минимальной;
- во время движения автомобиль ориентировать по его левой стороне, которая лучше воспринимается;
- если автомобиль отклоняется, немедленно и плавно начинать корректировать его движение.
- Если ширина проезжей части или площадки меньше двух минимальных радиусов поворота автомобиля, разворот выполняется с применением заднего хода.

Выполняя такие маневры необходимо очень четко действовать рулем и педалями, поддерживая скорость достаточную для быстрого и уверенного выполнения маневра. Высокая скорость лишь препятствует безопасному маневрированию. Особо хочется обратить внимание на то, что задним ходом автомобиль движется быстрее, чем на первой передаче переднего хода. Даже на автомобиле с гидроусилителем руля поворачивать колеса в движении более предпочтительно, чем при остановке.

- **Осуществляя боковую парковку**, надо научиться выполнять ее не более чем за 3 движения. Она может выполняться как передним, так и задним ходом.

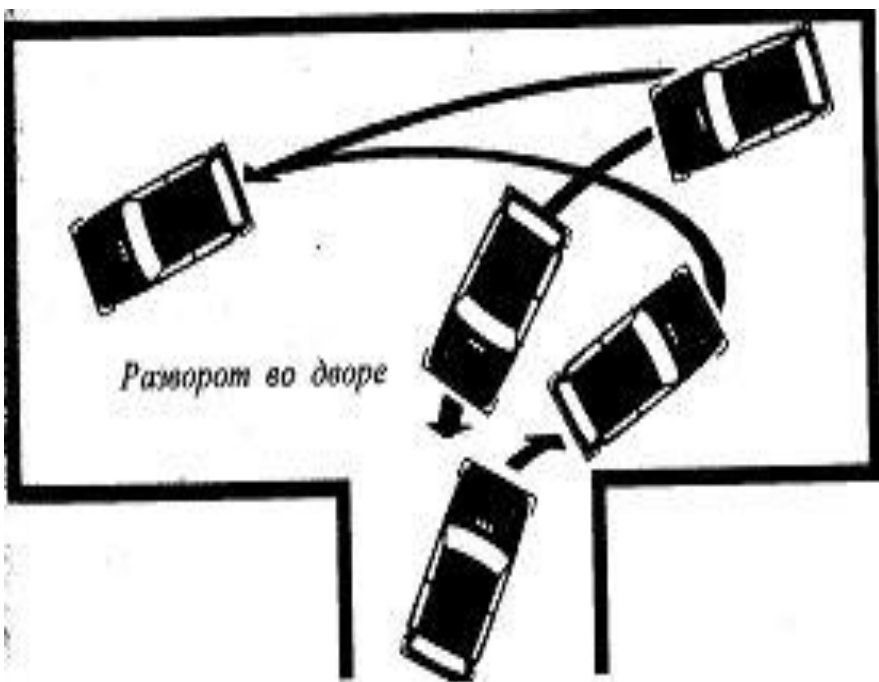
# Парковка задним ходом



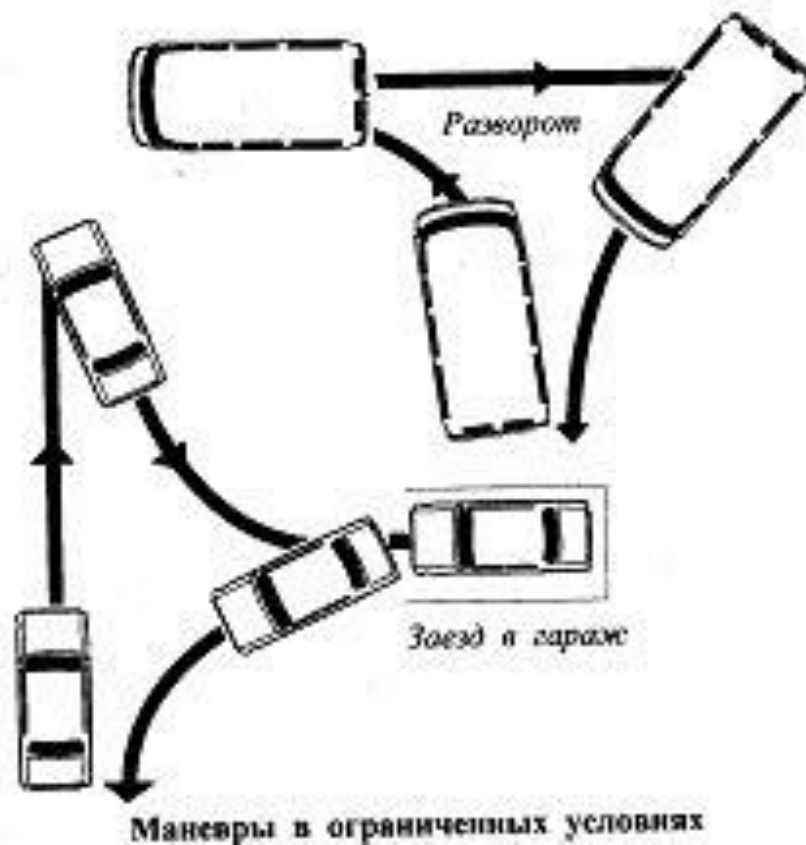
Парковка передним ходом



## Разворот во дворе



## Маневры: заезд в гараж и разворот



- При выполнении этих маневров необходимо иметь хороший глазомер, парковка возможна, если расстояние между стоящими автомобилями не менее 2-х длин вашего автомобиля. В этом случае правильно выполненный маневр позволит Вам свободно выехать при необходимости, а ваш припаркованный автомобиль не будет выступать за границы участка, составляющего 1,5 ширины на 2 длины вашего автомобиля.
- Для тренировки навыков выполнения таких маневров сначала на закрытых площадках учатся рулению, выполняя такие упражнения, как: **змейка** передним и задним ходом, **круг**, **восьмерка**, **ворота**, **бокс**, **парковка**.

## Действия водителя при движении в транспортном потоке. Выбор оптимальной скорости, ускорения, дистанции и бокового интервала в транспортном потоке. Расположение транспортного средства на проезжей части в различных условиях движения.

### Пункт 9.10 - дистанция и интервал

- 9.10. Водитель должен соблюдать такую дистанцию до движущегося впереди транспортного средства, которая позволила бы избежать столкновения, а также необходимый боковой интервал, обеспечивающий безопасность движения.

### Комментарии Пункт 9.10

- Водитель обязан соблюдать:
- дистанцию до движущегося впереди ТС, позволяющую избежать столкновения;
- необходимый боковой интервал, обеспечивающий безопасность движения.
- Правила не указывают точную величину безопасной дистанции, так как она зависит от:
- технического состояния автомобиля;
- состояния дорожного покрытия;
- погодных условий;
- прочих факторов.

- При движении в плотном транспортном потоке необходимо прогнозировать возможное экстренное торможение движущегося впереди транспорта и обращать внимание на ТС, движущееся сзади.
- Несоблюдение дистанции является наиболее распространенной причиной столкновения транспортных средств, движущихся в попутном направлении. Дистанция измеряется расстоянием между следующими друг за другом транспортными средствами, и она должна быть тем больше, чем выше скорость движения. При однородном транспортном потоке, движущемся с постоянной скоростью, и при одинаковых характеристиках тормозных систем, минимально безопасной дистанцией теоретически может быть расстояние, которое пройдет автомобиль за время реакции водителя и время срабатывания тормозного привода. Если принять это время равным 2 с, то при скорости 60 км/ч безопасная дистанция составит 33 м. В темное время суток, в туман, гололед и дождь безопасное расстояние рекомендуется увеличивать.
- На практике же, говорить о конкретной дистанции без учета давления в шинах, скорости и направления ветра, степени износа тормозных колодок, а также многих других факторов нельзя. Надо стремиться к развитию в себе ощущения расстояния не в метрах, а в количестве необходимого пространства для каждого конкретного случая. Хороший водитель умеет еще ощущать скорость и время, и опять же не в километрах в час и не в секундах-минутах, а в их количестве как таковом.
- В начале самостоятельных поездок водитель-новичок должен периодически задавать себе вопрос: "А смогу ли я вовремя остановиться в случае резкого торможения той машины, за которой я сейчас еду?" В то же время, не стоит провоцировать других водителей на лишнее для них перестроение у себя перед носом из-за неоправданно большой дистанции. Иными словами, для каждого конкретного случая дистанция должна быть адекватной!
- Что же касается безопасного бокового интервала, то он нужен для того, чтобы не царапать машины, движущиеся параллельно в попутном и во встречном направлении.



# Правило трех Д или Дай Дорогу Дураку

- Преимущество проезда определяется не формальным **приоритетом** (главная дорога, зеленый сигнал светофора), а гарантией отсутствия ДТП. Если вашим приоритетом пренебрегают – значит, уступите дорогу! Это вам не навредит и вы никуда не опоздаете. Когда у вас преимущественное право проезда, и вы при этом уступаете дорогу – вы не нарушаете ПДД. Но если вы пренебрежете этим правилом, то рискуете попасть в аварийную ситуацию.

- Опытные водители знают, если столкнулись два автомобиля, то виноваты оба водителя: один – потому что нарушил ПДД, другой – потому что не учел, или не предусмотрел возможность нарушения Правил этим водителем. Поэтому, в ДТП всегда виноваты все его участники. Разумеется, с точки зрения инспектора ГИБДД, виноват будет кто-то один. Но с точки зрения **безопасности движения** виноваты все участники. Потому что нет такой аварии, которую нельзя было бы предотвратить, если бы кто-то из водителей повел себя по-другому.
- Отсюда вывод. Необходимо постоянно **наблюдать за соседними на дороге машинами**. И не только за машинами – в поле зрения должно попасть как можно больше участников дорожного движения по вашему направлению. Старайтесь понять их намерения и в соответствии с этим корректируйте свое движение. Не стоит забывать про пешеходов, особенно в местах остановок общественного транспорта. Если кто-то из водителей ошибся или создал вам помеху, меняйте скорость, интервал, дистанцию таким образом, чтобы компенсировать эту ошибку. Если же вы сами создали кому-то помеху, то не стоит ждать от того водителя компенсирующего действия – нужно попытаться самостоятельно исправить свою ошибку.

# Скорость движения автомобиля

- Еще одной важной составляющей **безопасной езды** является **выбор скорости для безопасного движения** в конкретной ситуации. Общее правило по выбору скорости движения выглядит так: **скорость движения автомобиля** должна быть такой, чтобы **остановочный путь** был **меньше расстояния видимости**. Это относится к проезду перекрестков с ограниченным обзором, к движению по узким переулкам, в «закрытых» поворотах. Особенно актуально это правило при движении в темное время суток, во время тумана, дождя, снегопада.
- Есть специальная формула для вычисления тормозного пути с применением коэффициентов, в зависимости от автомобиля и состояния дорожного покрытия, но суть не в этом. Остановочный путь автомобиля это тормозной путь плюс время реакции водителя и он всегда больше тормозного пути. В темное время суток это расстояние увеличивается. Для примера, летом на сухой асфальтированной дороге при скорости легкового автомобиля 40км/ч тормозной путь будет около 8м. А теперь представьте, что вы с этой скоростью едете вдоль припаркованных у тротуара машин или же едете в узком проулке и перед вами, метрах в пяти, вдруг неожиданно кто-то появляется на дороге, или у припаркованной у обочины машины вдруг откроется дверь. Хорошо, если будет куда свернуть, потому что

- Поэтому скорость движения автомобиля следует выбирать такой, как этого требует дорожная обстановка, не смотря на ограничительные знаки. В населенных пунктах, к примеру, разрешенная скорость 60км/ч. Но в некоторых ситуациях лучше ехать тише дозволенного. И чем уже дорога, тем скорость движения должна быть ниже.
- Общая рекомендация по выбору скорости движения в потоке будет следующая. Безопаснее всего в потоке машин двигаться или со скоростью потока, или с небольшой разницей — 10-15км/ч, т.е. быстрее или медленнее потока на 10-15км/ч. Но не больше. Если будете двигаться медленнее, то будете задерживать других участников – им придется все время обгонять или опережать вас, если ехать быстрее – обгонять и опережать придется вам, а во время этих маневров автомобили подолгу находятся в опасных пространствах (слепых зонах) друг друга, что увеличивает общее напряжение водителей.
- Одним из важнейших условий движения, позволяющих совершить маневр, является наличие свободного пространства вокруг автомобиля. В условиях плотного транспортного потока возрастает вероятность попадания в ДТП, к тому же в аварийную ситуацию может быть вовлечено несколько участников дорожного движения. Поэтому, по возможности, избегайте движения в условиях массового скопления транспорта. Старайтесь выбирать относительно свободные участки дороги. А возможность маневра вам обеспечат безопасная **дистанция между автомобилями** и **боковой интервал**.

# Дистанция между автомобилями

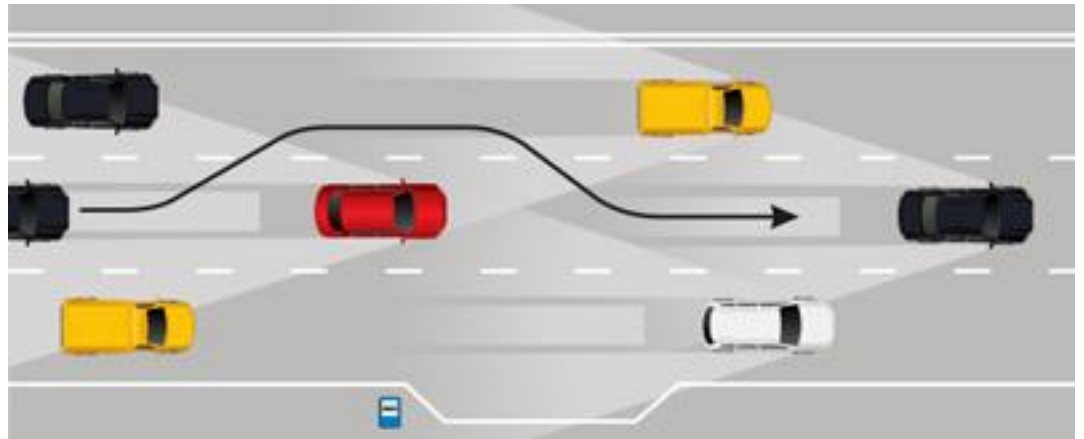
- Когда вы движетесь вплотную за какой-либо машиной, вы лишаетесь, можно сказать, определенной степени свободы действий. Давайте рассмотрим, каких именно.
- вы лишаете себя должного обзора;
- лишаете себя возможности совершить объезд, если впереди идущий автомобиль по каким-то причинам остановился. Сдать назад получается не всегда – обычно ваш автомобиль тоже «подпирают»;
- вы не сможете совершить разгон для выполнения маневра;
- вы не сможете прибегнуть к торможению в экстренном случае, да и вообще к безопасному торможению, потому что не оставляете себе места для остановочного пути.
- Поэтому при движении в транспортном потоке старайтесь держать такую дистанцию до впереди идущего автомобиля, которая позволит вам без изменения полосы остановить свой автомобиль и избежать столкновения с тем, кто впереди вас.

- Вообще, при движении автомобилей, как рекомендуют опытные водители, дистанцию между ними удобнее считать не в метрах, а в секундах. Почему в секундах?
- Во-первых, глазомер у всех людей разный и при изменении скорости, расстояние в метрах всегда будет изменяться. А посчитать секунды движения для человека проще, чем определять на глаз метры. Во-вторых, дистанция в секундах всегда остается одна и та же при любой скорости. Поэтому, безопасной дистанцией можно считать такую дистанцию, когда время достижения того места, в котором только что находился впереди идущий автомобиль, составляет 2-3 секунды на сухом асфальте. На скользкой дороге безопасную дистанцию нужно увеличивать до 4-5 секунд.
- Из этого правила можно сделать вывод, что **дистанция между автомобилями должна быть тем большей, чем**
- выше скорость движения;
- хуже состояние дорожного покрытия и хуже видимость;
- больше ограничен обзор дороги препятствиями, неподвижными или движущимися автомобилями.

## Боковой интервал

Идеальная схема движения автомобилей в соседних рядах – в шахматном порядке так, чтобы оставалась возможность безопасного проезда между ними другого автомобиля. Но идеальных условий для движения не бывает, поэтому, выбирая **боковой интервал**, старайтесь ехать так, чтобы вас можно было легко объехать.

Для обеспечения безопасности движения слева и справа от автомобиля всегда должно быть свободное пространство, которое позволит вам экстренно перестроиться в соседний ряд, а также снизить риск бокового столкновения с соседним автомобилем, в случае его внезапного перестроения, сноса или заноса. Наличие достаточного **бокового интервала** позволит совершить объезд вас другим автомобилем. Но при соблюдении интервала необходимо учитывать возможность видеть в зеркала других участников и быть видимым для них. Другими словами, старайтесь избегать «мертвых зон» друг друга.



## Теперь можно подвести итоги и выразить их в виде некоторых рекомендаций:

При движении в потоке всегда смотрите на несколько машин вперед. Если, к примеру, водитель третьей машины из тех, что впереди вас, начал торможение, то будьте готовы тоже затормозить;

- Если идущий сзади автомобиль подобрался к вам вплотную («сел на бампер»), увеличьте дистанцию до впереди идущего автомобиля. Это даст вам запас для дополнительного плавного торможения. В таких случаях можно слегка придавить педаль тормоза – стоп-сигналы загорятся раньше, чем начинают срабатывать тормозные колодки – это насторожит едущего сзади и он, возможно, отстанет.
- Избегайте движения за крупногабаритным транспортом, так как обзор у них сильно ограничен и для вас, соответственно, обзор перекрывается.
- Одним из показателей правильного выбора скорости и дистанции в потоке является число ваших торможений. Поэтому, чем меньше вам приходится тормозить (речь не идет о запланированном снижении скорости), тем правильнее ваша скорость и дистанция, а значит, безопаснее ваше движение.



# Маневрирование в дорожном потоке

- Любой маневр, как известно, сопровождается разгоном, торможением и выездом из занимаемой полосы. Свобода маневра обеспечивается наличием свободного пространства вокруг автомобиля — безопасной дистанцией и достаточным боковым интервалом.
- Плотность потока все время изменяется, поэтому необходимо постоянно контролировать ситуацию вокруг автомобиля и строить траекторию своего движения так, чтобы не создавать помех другим участникам.
- Маневрирование транспортных средств регламентируется пунктом 8 ПДД «Начало движения, маневрирование». Но основное правило выполнения любого маневра можно сформулировать так: ваши действия (начало движения, разгон, торможение, повороты, перестроение и др.) должны осуществляться таким образом, чтобы другие участники движения в результате вашего маневра могли сохранить режим своего движения неизменным. Все маневры целесообразно выполнять быстро, особенно в

# Поворот налево

- На что необходимо обратить внимание, прежде чем повернуть налево или развернуться?
- Оценить ситуацию сзади и слева от вашего автомобиля. Вдруг вас уже кто-то обгоняет, двигаясь по встречной полосе и возможно, нарушая Правила. В статье [Дтп при обгоне на перекрестке](#) рассмотрена похожая ситуация;
- Находясь в левом ряду и пропуская встречный транспорт, всегда держите передние колеса в положении «прямо». Если заранее их повернуть влево, то в случае наезда или удара в ваш автомобиль сзади, машина может выкатиться на встречную полосу, по которой в этот момент едут другие машины.
- Выезжая с второстепенной дороги [с поворотом налево](#) на главную перед другим автомобилем, движущимся по главной дороге, обязательно оцените его скорость и расстояние до него. Обычно приближается автомобиль очень быстро. Если при этом он движется с включенным указателем поворота и собирается повернуть, то выезжайте на главную дорогу только после того, как этот автомобиль на самом деле начнет поворачивать. Бывают случаи, что «поворотник» просто забывают выключить, и он продолжает моргать всю дорогу, вводя других водителей в заблуждение.

# Обгон и опережение

- Правила дорожного движения трактуют обгон как опережение одного или нескольких транспортных средств, связанное с выездом на полосу (сторону проезжей части) встречного движения (пункт [1.2](#), термин «Обгон»). Тот же самый обгон, но в пределах стороны дороги одного направления (например, на дорогах с двумя и более полосами попутного направления), трактуется как опережение транспортного средства. Поэтому, есть смысл рассмотреть оба маневра.
- Именно из-за выезда на встречную полосу **обгон** считается одним из самых опасных маневров. Поэтому время пребывания обгоняющего автомобиля на встречной полосе во время обгона должно быть минимальным. Следовательно, двигаться по встречной полосе необходимо с максимальным ускорением. Это означает:
  - движение на пониженной передаче;
  - движение в скоростном диапазоне оборотов двигателя ([режим МКМ](#));
  - движение с нажатой педалью газа «в пол».

- Производить обгон можно лишь в том случае, если вы убеждены в том, что он целесообразен, безопасен и не противоречит Правилам. Если принято решение совершить обгон, то алгоритм действий будет следующий:
- Включаете левый указатель поворота;
- Включаете пониженную передачу, повышаете обороты двигателя до МКМ и начинаете разгон, максимально выжав педаль газа;
- Выезжаете на встречную полосу, продолжая ускорение. Пока движетесь по встречной полосе левый «поворотник» должен работать.
- Обогнав транспортное средство, готовитесь вернуться на свою полосу движения, для этого включаете правый указатель поворота и перестраиваетесь, но делаете это безопасно для обгоняемого автомобиля, т.е. без «подрезания»;
- Выключаете «поворотник», переходите на повышенную передачу и продолжаете движение. Обгон завершен.

# В каких случаях следует воздерживаться от выполнения обгона?

- Если этот маневр [запрещен ПДД](#);
- На вершинах подъемов перед спусками. При движении на подъем обгонять можно только при достаточном расстоянии видимости. Но приближаясь к вершине подъема нужно быть готовым к появлению автомобиля на встречной полосе;
- В поворотах, особенно в «закрытых», так как сильно ограничен обзор дороги и внезапно из-за поворота может появиться встречный автомобиль;
- Если водитель обгоняемого автомобиля включил левый указатель поворота или начал притормаживать;

# Несколько рекомендаций для водителя обгоняющего автомобиля.

- Скорость движения должна быть не менее чем на 15 км/ч больше скорости обгоняемой машины. Для примера, допустим, обгоняете вы: если его скорость 70 км/ч, то ваша должна быть — 85 км/ч. В противном случае выполнение обгона затягивается.
- Интервал до обгоняемого автомобиля должен быть не менее 1,5 метра.
- Перед обгоном вне населенного пункта необходимо подать звуковой сигнал, как минимум за 5сек. до начала маневра.
- В темное время суток рекомендуется предупреждать об обгоне кратковременным переключением света фар с ближнего на дальний. Делается это так:
- Ночь, едете, к примеру, с дальним светом фар. Догоняете впереди идущий автомобиль и начинаете готовиться к обгону. Переключаете фары на ближний свет, чтобы не слепить в зеркалах обгоняемого.
- Включаете левый поворот, предупреждаете, моргая кратковременным переключением фар, и начинаете обгон. Дальше все действия по алгоритму. Как только опередите обгоняемого, можете включать дальний свет. Обгоняемый автомобиль в этот момент обязан переключиться с дальнего на ближний, чтобы не слепить обгоняющего.
- Это простые правила этикета на ночной дороге, к сожалению, не все их соблюдают. Более подробно о правилах ночной езды можно прочесть в статье [Движение в темное время суток](#) и в памятке [Правила ночной езды](#).

# Теперь рекомендации для водителей обгоняемого автомобиля.

- Если дорога для обгона свободна, то примите как можно правее;
- Можно включить сигнал правого поворота, а в темное время суток поморгать дальним светом, чтобы дать понять обгоняющему, что его намерения поняты;
- В случае обнаружения помехи для обгоняющего, надо его предупредить: можно включить левый указатель поворота, подать звуковой сигнал или кратковременно включить стоп-сигнал, в крайнем случае переместиться влево, препятствуя выполнению обгона.
- При встречном разъезде, заметив, что начался обгон (по встречной полосе), необходимо принять все меры предосторожности и ни в коем случае не препятствовать завершению обгона. При малейшем признаке аварийной ситуации нужно переместить автомобиль вправо и снизить (или, если нужно, увеличить) скорость.

**Управление транспортным средством при проезде пешеходных переходов, мест остановок маршрутных транспортных средств, железнодорожных переездов, мостов, тоннелей. Прядок движения в жилых зонах. Особенности управления транспортным средством при движении по автомагистралям, а также при въезде на автомагистрали и съезде с них.**

- ПДД - Пункт 16.1 - ограничения при движении по автомагистралям
- 6.1. На автомагистралях запрещается:
- движение пешеходов, домашних животных, велосипедов, мопедов, тракторов и самоходных машин, иных транспортных средств, скорость которых по технической характеристике или их состоянию менее 40 км/ч;
- движение грузовых автомобилей с разрешенной максимальной массой более 3,5 т далее второй полосы;
- остановка вне специальных площадок для стоянки, обозначенных знаками знаком 6.4 "Место стоянки" или 7.11 "Место отдыха";
- разворот и въезд в технологические разрывы разделительной полосы;
- движение задним ходом;



# Особенности движения по автомагистралям:

- для исключения помех скоростному движению на автомагистрали не допускается движение тихоходных транспортных средств, запрещено движение пешеходов и прогон домашних животных.
- грузовым автомобилям запрещено занимать место далее второй справа полосы - их крупный силуэт значительно ограничивает видимость другим участникам движения, к тому же разрешенная максимальная скорость для них на автомагистралях (90 км/ч) ниже, чем для легковых автомобилей (110 км/ч);
- в целях безопасности на автомагистрали предусмотрены особые правила остановки и стоянки: преднамеренная остановка разрешается только на специальных площадках, обозначенных знаками 6.4 или 7.11;
- на разделительной полосе чаще всего устанавливают дорожные ограждения, предназначенные для предотвращения выезда транспортного средства на полосу встречного движения. В разделительной полосе и этих ограждениях через определенные расстояния устраивают технологические разрывы для возможности движения дорожных машин и механизмов, занятых на ремонтных и уборочных работах, а также автомобилей оперативных служб;
- также на автомагистралях запрещена езда задним ходом и обучение вождению.

# Пешеходные переходы и места остановок маршрутных транспортных средств.

- Правила. Раздел 14. Пункт 14.1. Водитель транспортного средства, приближающегося к нерегулируемому пешеходному переходу, обязан уступить дорогу пешеходам, переходящим дорогу или вступившим на проезжую часть (трамвайные пути) для осуществления перехода.
- Правила. Раздел 14. Пункт 14.4. Запрещается въезжать на пешеходный переход, если за ним образовался затор, который вынудит водителя остановиться на пешеходном переходе.
- Правила. Раздел 14. Пункт 14.6. Водитель должен уступить дорогу пешеходам, идущим к стоящему в месте остановки маршрутному транспортному средству или от него (со стороны дверей).
- Правила. Раздел 14. Пункт 14.7. Приближаясь к остановившемуся транспортному средству, с включённой аварийной сигнализацией, имеющему опознавательные знаки «Перевозка детей», водитель должен снизить скорость, при необходимости остановиться и пропустить детей.

# Движение в жилых зонах

- 17.1. В жилой зоне, то есть на территории, въезды на которую и выезды с которой обозначены знаками 5.21 и 5.22, движение пешеходов разрешается как по тротуарам, так и по проезжей части. В жилой зоне пешеходы имеют преимущество, однако они не должны создавать необоснованные помехи для движения транспортных средств.
- 17.2. В жилой зоне запрещаются сквозное движение, учебная езда, стоянка с работающим двигателем, а также стоянка грузовых автомобилей с разрешенной максимальной массой более 3,5 т вне специально выделенных и обозначенных знаками и (или) разметкой мест.
- 17.3. При выезде из жилой зоны водители должны уступить дорогу другим участникам движения.
- 17.4. Требования данного раздела распространяются также и на дворовые территории.

# Приоритет маршрутных транспортных средств

- 18.1. Вне перекрестков, где трамвайные пути пересекают проезжую часть, трамвай имеет преимущество перед безрельсовыми транспортными средствами, кроме случаев выезда из депо.
- 18.2. На дорогах с полосой для маршрутных транспортных средств, обозначенных знаками 5.11, 5.13.1, 5.13.2, 5.14, запрещаются движение и остановка других транспортных средств (за исключением транспортных средств, используемых в качестве легкового такси) на этой полосе. Если эта полоса отделена от остальной проезжей части прерывистой линией разметки, то при поворотах транспортные средства должны перестраиваться на нее. Разрешается также в таких местах заезжать на эту полосу при въезде на дорогу и для посадки и высадки пассажиров у правого края проезжей части при условии, что это не создает помех маршрутным транспортным средствам.
- 18.3. В населенных пунктах водители должны уступать дорогу троллейбусам и автобусам, начинающим движение от обозначенного места остановки. Водители троллейбусов и автобусов могут начинать движение только после того, как убедятся, что им уступают дорогу.

ЗНАКИ ОСОБЫХ ПРЕДПИСАНИЙ

# Знаки особых предписаний



# Движение через железнодорожные пути

15.1. Водители транспортных средств могут пересекать железнодорожные пути только по железнодорожным переездам, уступая дорогу поезду (локомотиву, дрезине).

15.2. При подъезде к железнодорожному переезду водитель обязан руководствоваться требованиями дорожных знаков, светофоров, разметки, положением шлагбаума и указаниями дежурного по переезду и убедиться в отсутствии приближающегося поезда (локомотива, дрезины).

15.3. Запрещается выезжать на переезд:

- при закрытом или начинающем закрываться шлагбауме (независимо от сигнала светофора);
- при запрещающем сигнале светофора (независимо от положения и наличия шлагбаума);
- при запрещающем сигнале дежурного по переезду (дежурный обращен к водителю грудью или спиной с поднятым над головой жезлом, красным фонарем или флажком, либо с вытянутыми в сторону руками);
- если за переездом образовался затор, который вынудит водителя остановиться на переезде;
- если к переезду в пределах видимости приближается поезд (локомотив, дрезина).

# Движение через железнодорожные пути

- Кроме того, запрещается:
- объезжать с выездом на полосу встречного движения стоящие перед переездом транспортные средства;
- самовольно открывать шлагбаум;
- провозить через переезд в нетранспортном положении сельскохозяйственные, дорожные, строительные и другие машины и механизмы;
- без разрешения начальника дистанции пути железной дороги движение тихоходных машин, скорость которых менее 8 км/ч, а также тракторных саней-волокуш.

15.4. В случаях, когда движение через переезд запрещено, водитель должен остановиться у стоп-линии, [знака 2.5](#) или светофора, если их нет - не ближе 5 м от шлагбаума, а при отсутствии последнего - не ближе 10 м до ближайшего рельса.

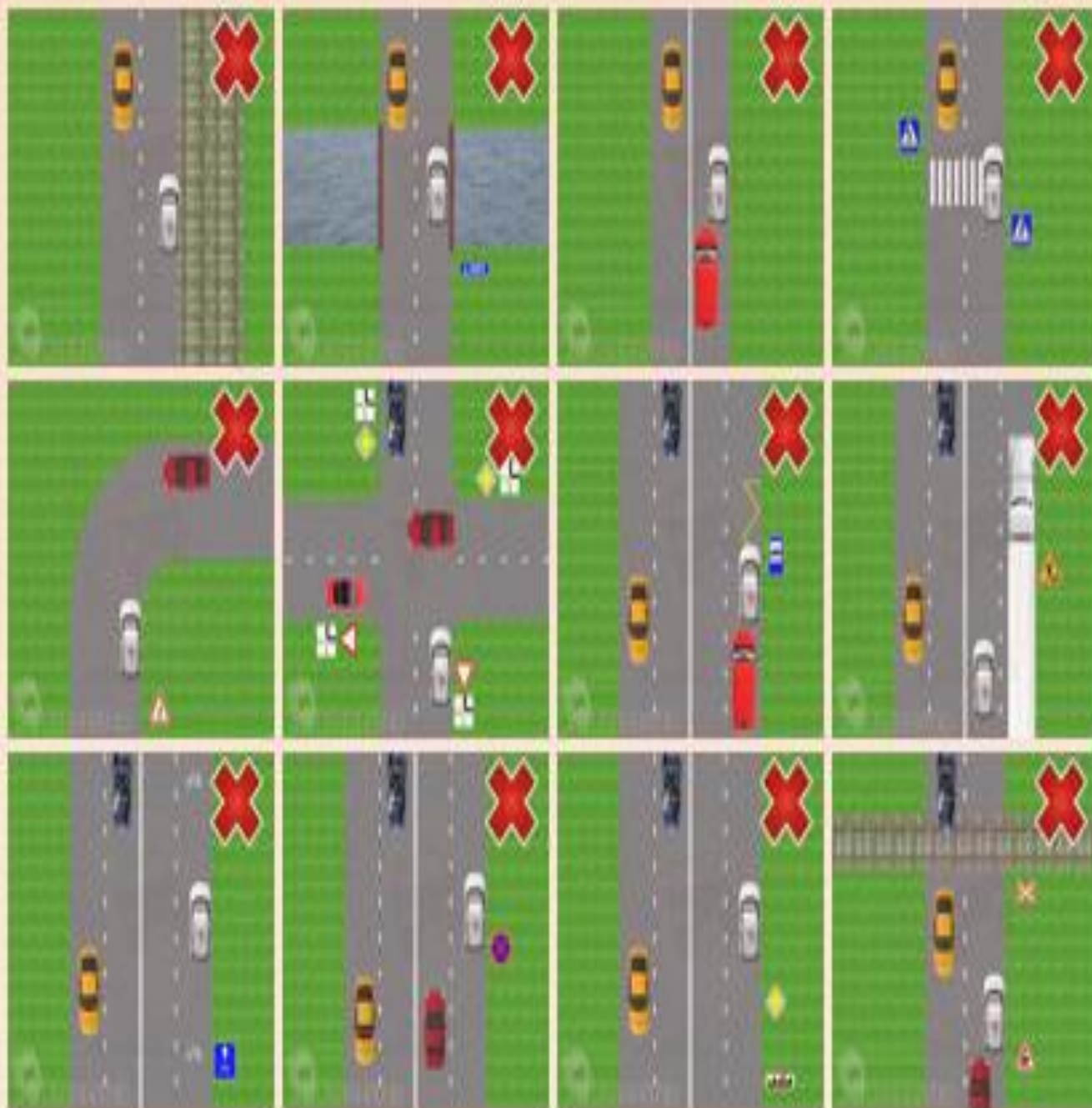
15.5. При вынужденной остановке на переезде водитель должен немедленно высадить людей и принять меры для освобождения переезда. Одновременно водитель должен:

- при имеющейся возможности послать двух человек вдоль путей в обе стороны от переезда на 1000 м (если одного, то в сторону худшей видимости пути), объяснив им правила подачи сигнала остановки машинисту приближающегося поезда;
  - оставаться возле транспортного средства и подавать сигналы общей тревоги;
  - при появлении поезда бежать ему навстречу, подавая сигнал остановки.
- Примечание. Сигналом остановки служит круговое движение руки (днем с лоскутом яркой материи или каким-либо хорошо видимым предметом, ночью - с факелом или фонарем). Сигналом общей тревоги служат серии из одного длинного и трех коротких звуковых сигналов.

## Способы выполнения разворота вне перекрестков. Остановка на проезжей части дороги и за ее пределами. Действия водителей транспортных средств при вынужденной остановке в местах, где остановка запрещена.

- **Где запрещена остановка и стоянка?**
- трамвайные пути;
- тоннели, эстакады, путепроводы, мосты;
- близко к разметке;
- пешеходные переходы;
- места с ограниченной видимостью;
- пересечения проезжих частей;
- остановки общественного транспорта и такси;
- знаки и светофоры;
- полосы для велосипедистов.
- **Где запрещена стоянка:**
  - места, где запрещена остановка;
  - главная дорога вне населенного пункта;
  - железнодорожные переезды.
- **Дорожные знаки:**
  - остановка запрещена;
  - стоянка запрещена;
  - зона действия знаков.





Остановка  
и стоянка  
запрещены

# Разворот запрещен Правилами

Общие запреты разворота установлены требованиями в пункте 8.11 ПДД. То есть разворот запрещен вне зависимости от наличия знаков или разметки в следующих случаях:

- на пешеходных переходах;
- в тоннелях;
- на мостах, путепроводах, эстакадах и под ними;
- на железнодорожных переездах;
- в местах с видимостью дороги хотя бы в одном направлении менее 100 м;
- в местах остановок маршрутных транспортных средств.

И в пункте 16.1:

- 16.1. На автомагистралях запрещается:
- разворот и въезд в технологические разрывы разделительной полосы;

## **ПДД - Пункт 16.2 - действия водителя при вынужденной остановке на автомагистрали**

16.2. При вынужденной остановке на проезжей части водитель должен обозначить транспортное средство в соответствии с требованиями раздела 7 Правил и принять меры для того, чтобы вывести его на предназначенную для этого полосу (правее линии, обозначающей край проезжей части).

### Комментарии

- Если транспортное средство сломалось на автомагистрали, то следует:
- сразу же включить аварийную сигнализацию;
- выставить позади машины знак аварийной остановки;
- попытаться найти способ откатить автомобиль на специальную полосу (правее линии 1.2.1).
- На машине, вынужденно остановившейся на специальной полосе, также должна быть включена аварийная сигнализация, и за ней должен быть выставлен знак аварийной остановки.