

**15.1**  
**ОГЭ**  
**ПО РУССКОМУ**  

---

**ЯЗЫКУ**

Автор: Ратанов М.Н.

# Сочинение С2 развивает умения:

- характеризовать лексический и грамматический уровни языка как чрезвычайно важные для его носителя;
- находить (в тексте, в практике собственной познавательной деятельности) аргументы, подтверждающие сформулированное суждение о роли языкового явления в жизни носителя языка;

- ❑ правильно вводить примеры-аргументы в собственный текст высказывания: сохранять смысловую цельность, речевую связность и последовательностью изложения при цитировании;
- ❑ создавать самостоятельное речевое высказывание по законам текста заданного стиля (публицистического, научно-популярного) и типа речи.

# Как должно быть построено сочинение?

Поскольку ваша задача - написать сочинение-рассуждение, то необходимо соблюдать требования к построению текста именно указанного типа речи. Напомню, что рассуждение состоит из следующих частей:

1. ***Вступление - тезис***
2. ***Основная часть – аргументы + примеры***
3. ***Заключение - вывод***

# Как начинать сочинение?

Начинается сочинение со вступления-тезиса. **Тезис** – это мысль, которую нужно доказать. В задании рекомендуется начать сочинение со слов автора высказывания. Но это не принципиально. Так как объём всего сочинения должен составлять не менее 70 слов, то 2-3 предложения для тезиса будет достаточно (**помните**, что вступление должно быть значительно меньше основной части).

# Шаг 1

**Тезис** – главная мысль сочинения – рассуждения, которое надо доказать. Рассуждение строится на анализе лексических и грамматических явлений.

## *Алгоритм работы над тезисом*

1. Внимательно прочитай высказывание и выдели ключевые понятия.
2. Выпиши ключевые понятия, объясни их при помощи синонимов, однокоренных слов, описательных конструкций.
3. Соедини смысловыми союзами (*если, чтобы* и др.) выделенные ключевые понятия и сформулируй тезис целиком.

# Вы можете написать собственное вступление, используя эти синонимы и речевые клише:

- ЛИНГВИСТ
- учёный
- автор высказывания
- ФИО автора
- считал
- писал
- рассуждал
- высказывание

Вы можете написать собственное вступление, используя

эти синонимы и речевые клише:

- справедливо
- верно
- понятно
- Я (полностью) согласен с ...
- Я вынужден согласиться с ...
- Я разделяю точку зрения ...
- Я поддерживаю мнение ...



# Как писать основную часть?

Основная часть вашего сочинения должна быть по объёму больше, чем вступление и заключение. В основной части вы должны:

объяснить, как вы понимаете слова лингвиста,

привести минимум по одному примеру, иллюстрирующему лексические и грамматические явления языка.

# ВИДЫ РАССУЖДЕНИЯ

- При написании основной части надо помнить, что вы пишете сочинение-рассуждение и что существует три вида рассуждений.
- **РАССУЖДЕНИЕ-ДОКАЗАТЕЛЬСТВО** имеет целью доказать истинность или ложность главного утверждения тезиса.

## Основными языковыми средствами оформления рассуждения-доказательства являются:

- **Вводные слова:** *во-первых, во-вторых, например, итак, таким образом, следовательно;*
- **Союзы:** *так что, поскольку, так как, если;*
- **Речевые обороты:** *предположим, что...; допустим что...; об этом свидетельствует..., это позволяет предположить.*

# Рассуждение – объяснение имеет целью объяснить содержание тезиса.

- В нём нет необходимости доказывать истинность или ложность тезиса, поскольку заранее известно, что главное утверждение истинно.

Для обеспечения логической связи между предложениями моно использовать:

- **Слова-организаторы** логических связей: *потому что,, поэтому, вот почему;*
- **Слова, резюмирующие** высказывание: *это объясняется тем, что...; это зависит от...; это является следствием того, что;*
- **Вводные слова:** *например, таким образом*

# РАССУЖДЕНИЕ- РАЗМЫШЛЕНИЕ

- включает в себя объяснение и доказательство, в котором необходимо привести примеры, указать причинно-следственные отношения.
- Рассуждение-размышление строится, как правило, в **вопросно-ответной форме**.
- В отличие от рассуждения-доказательства и рассуждения-объяснения, оно содержит в себе не один вопрос и ответ, а систему вопросов и ответов, последовательно дополняющих друг друга.

• Основными языковыми средствами оформления рассуждения – размышления являются:

- **Вводные слова:** *по-моему, на мой взгляд, как мне кажется, скорее всего, очевидно;*
- **Речевые обороты:** *я могу с уверенностью сказать, что...; я полагаю, что...; попытаемся разобраться...; можно сравнить; я согласна с тем, что.*

## Шаг 2

Найди пример-аргумент из текста, иллюстрирующий одно лексическое явление, укажи его роль.

*Однозначные, многозначные слова, прямое и переносное значение слова, синонимы, антонимы, омонимы.*

# Анализ текста на лексическом уровне

## О ЧЕМ ДУМАЮТ ЛЮДИ?

- 1. Находим ключевые слова. Определяем их роль в раскрытии идеи текста. Кому они принадлежат (чьей речью характеризуют - автора или кого-то из героев повествования)? Как характеризуют (о чем думает автор (герой повествования), произнося эти слова)?
- 2. Находим в тексте (если есть) слова в переносном значении. Кому они принадлежат (чьей речью характеризуют - автора или кого-то из героев повествования)? С какой целью человек, употребляющий их, придает им переносный смысл? О чем думает он? Что нового, необычного вносит в его мысли переносный смысл этих слов?
- 3. Находим в тексте (если есть) синонимы, антонимы, омонимы, паронимы, устаревшие слова, диалектизмы, профессионализмы и др. . Кому они принадлежат (чьей речью характеризуют - автора или кого-то из героев повествования)? Какую функцию выполняют слова данной лексической группы?



# Анализируем грамматику КАК ДУМАЮТ ЛЮДИ?

- ❑ Какую роль в данном тексте играет диалог?
- ❑ Охарактеризуйте предложения-реплики с точки зрения структуры. Каким образом это «рассказывает» о том, «как думают люди»?
- ❑ О чем «рассказывают» знаки препинания (восклицательные и вопросительные знаки, двоеточие)?
- ❑ Найдите в тексте предложение с обращением? Кому принадлежит данная реплика? Как характеризует обращение того, к кому обращаются, и того, кто обращается?
- ❑ Найдите в тексте предложения с вводными словами. Какую роль играют вводные слова? Каким образом они свидетельствуют о том, «как думают» произносящие их люди?
- ❑ Найдите предложения с однородными членами. Какова их роль?
- ❑ Найдите предложения с обособленными членами. Определите их функцию.

**СОВЕТ:** Чтобы твои примеры были убедительными, работай с текстом внимательно.



Перечитай его, анализируя **ЛЕКСИКУ**.

Постарайся «увидеть» наиболее характерные **приёмы автора помогающие ему создать определённые образы, настроение** (это могут быть синонимы, антонимы, слова, употреблённые в переносном значении, устаревшие или новые слова, разговорная лексика и прочие явления лексики).

## Гроза

(1)Я подъезжал уже к Переброду, когда внезапный вихрь закрутил и погнал по дороге столбы пыли. (2) Упали первые редкие и тяжелые капли дождя. (3)Гроза медленно накоплявшаяся за весь этот жаркий, нестерпимо душный день, разразилась с необыкновенной силой над Перебродом. (4)Молния блистала почти непрерывно, и от раскатов грома дрожали и звенели стёкла в окнах моей комнаты. (5)Часов около восьми вечера гроза утихла на несколько минут, но только для того, чтобы потом начаться с новым ожесточением. (6)Вдруг что-то с оглушительным треском посыпалось на крышу и на стены старого дома. (7) Огромный град, с грецкий орех величиной, стремительно падал на землю. (8)Я взглянул на тутовое дерево, росшее около самого дома, - оно стояло совершенно голое, все листья были сбиты с него страшными ударами града.

(А. Куприн)

*В тексте А. И. Куприна для создания образа грозы используются различные слова. Глаголы «закрутил», «погнал», «упали», «разразилась», «блистала», употреблённые в переносном значении и существительные «вихрь», «гроза», «молния», «град», употребленные в прямом значении, показывают движение, нарастание грозы как природного явления.*

*Для эмоционального воздействия на читателя автор использует эпитеты («редкие и тяжёлые капли» в пр. № 2, «страшными ударами» в пр. № 9, «нестерпимо душный день» в пр. № 3), олицетворение («вихрь закрутил и погнал» в пр. № 1).*

## Шаг 3

Найди пример-аргумент из  
текста, иллюстрирующий одно  
грамматическое явление, укажи  
его роль.

*Однородные члены предложения, обращения,  
обособленные члены предложения, вводные  
конструкции, сложные предложения, прямая речь,  
диалог, вопросительные и восклицательные  
предложения и т.д.*

# Примеры

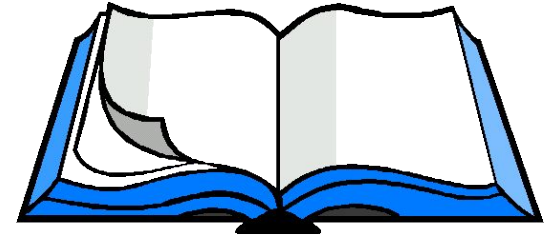
**Сколько бы тогда у людей прибыло здоровья, радости жизни и счастья!**

*Грамматически правильно  
построенное предложение  
(восклицательное) позволяет автору  
передать душевное состояние героя.*

**Север дышит ветром ночи и  
полынь колышет.**

*Однородные сказуемые в данном  
предложении показывают  
одновременность действий.*

# Аргументы



**«Словарь языка» - это лексика. Все слова имеют собственное лексическое значение. С его помощью человек передаёт свои мысли собеседнику. Но словам ещё необходима и определённая форма, которая служит для выражения грамматических значений.**

**(26 слов)**

# Доказательная часть №1

## Слово

```
graph TD; A[Слово] --> B[лексическое значение]; A --> C[грамматическое значение]; B --> D["названия людей, предметов, явлений природы, действий, признаков и др."]; C --> E["формы слова (род, число, падеж, разряд, время, лицо, вид, наклонение, склонение, спряжение, неизменяемость)"];
```

**лексическое  
значение**

**названия людей,  
предметов, явлений  
природы, действий,  
признаков и др.**

**грамматическое  
значение**

**формы слова**  
(род, число, падеж, разряд,  
время, лицо, вид, наклонение,  
склонение, спряжение,  
неизменяемость)



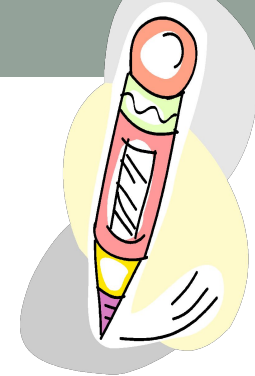
# Контекст №1

– (34)Трус несчастный, – вдруг отчётливо, с невероятным презрением сказала большая девочка. – (35)

Только ПИКНИ у нас.

– (36)Всё равно нельзя, – горячо и непонятно зашептал мальчик.

## Пример №1



**В качестве примера возьмём слово «пикни» (предложение 35). Используя его в переносном значении, большая девочка требует от мальчика не возражать, не возмущаться. То есть значение слова передаёт её мысли, желания. Побуждение (требование) выражается через форму повелительного наклонения глагола «пикнуть».**

**(38 слов)**

## Контекст №2

– (1)Бабуля, это к тебе, – сказала Танечка, входя в квартиру в сопровождении двух девочек и одного серьёзного мальчика. (2)Слепая Анна Федотовна стояла на пороге кухни, не видя, но точно зная, что ребятишки застенчиво жмутся у порога.

(12)Дети недолго пошутукались, и большая девочка сказала с нескрываемым недоверием:

(43)Делегация молча удалилась.

(39)Но и этот громкий голос пролетел, видимо, мимо сознания Анны Федотовны. (40)Она ждала скрипа задвигаемого ящика, вся была сосредоточена на этом скрипе и, когда наконец он раздался, вздохнула с облегчением:

## Пример №2

**Возьмём, например, синонимы – слова, различные по звучанию, но близкие по лексическому значению. В данном тексте «двух девочек и одного серьёзного мальчика» автор называет «ребятишки», «дети» и даже «делегация» (предложения 2, 12, 43). Эти слова помогают понять, как менялось отношение автора и героини к пришедшим ребятам. Синонимы «Анна Федотовна» и «она» связывают предложения 39 и 40 и тоже позволяют избежать неоправданных повторов одного и того же слова.**

## Контекст №3

(29)Они молча отдали ей письма и похоронку. (30)Анна Федотовна ощупала каждый листок, удостоверилась, что они подлинныe, аккуратно сложила в шкатулку и сказала:

– (31)Мальчик, поставь шкатулку на место.

# Пример №3

**В качестве примера возьмём предложение 30. Глаголы «ощупала», «удостоверилась», «сложила» и «сказала» обозначают в нём последовательные действия героини. Они относятся к одному слову (Анна Федотовна), отвечают на один вопрос (что сделала?), занимают позицию одного члена предложения (сказуемого), то есть являются однородными членами. Предложения с однородными членами характеризуются большей выразительностью, так как содержат больше информации о действительности.**

# Требования к примерам, иллюстрирующим лексические и грамматические явления

- *примеров должно быть не менее 2;*
- *примеры должны быть из указанного текста;*
- *примеры должны иллюстрировать два разных явления языка: лексическое и грамматическое;*
- *каждый пример должен соответствовать указанному явлению;*

Для того чтобы включение примеров не нарушало требование связности, можно использовать следующие речевые клише:

- Чтобы подтвердить сказанное, обратимся к ... предложению текста.
- Проиллюстрировать названное лексическое (грамматическое) явление можно на примере .... предложения текста.
- Справедливость этого вывода можно доказать на примере ... предложения, в котором автор использует такое лексическое (грамматическое) явление, как ... .
- Рассмотрим ... предложение. В нем использовано такое лексическое (грамматическое) явление, как ... . Это подтверждает наш вывод о том, что ....



# О чём писать в заключении?

- Заключение так же, как и вступление, не должно превышать по объёму основную часть сочинения.
- 
- Заключение должно представлять собой вывод из всего сказанного выше.
- Как правило, в заключении говорится о том же, о чём во вступлении, но другими словами.

- В начале заключения можно использовать следующие вводные слова:

*Итак, ...*

*Следовательно, ...*

*Значит, ...*

*Таким образом, ...*

*Обобщая вышеизложенные доводы, мы пришли к выводу о том, что ... и т.д.*

- Помните, что они выделяются запятой!

# Сколько абзацев должно быть в сочинении?

Абзацное членение текста – это одно из важных условий при написании сочинения на лингвистическую тему.

Помните: сочинение должно иметь ориентировочно 4 абзаца (минимум - 3):

- **1 абзац** - тезис,
- **2 абзац** - толкование первой части высказывания + пример, иллюстрирующий лексические явления,
- **3 абзац** - толкование второй части высказывания + пример, иллюстрирующий грамматические явления,
- **4 абзац** - вывод.

# Каким должен быть объём сочинения?

Развивайте мысль так, чтобы объём сочинения был не менее 70 слов.

При подсчёте слов не забывайте о том, что союзы, предлоги и частицы считаются отдельно.

Слова, которые пишутся через дефис, считаются, как одно слово.