



Порядок совершения таможенных операций при перемещении физическими лицами товаров и транспортных средств для личного пользования через таможенную границу таможенного союза



Способы перемещения товаров для личного пользования

- Сопровождаемый багаж
- Несопровождаемый багаж
- Товары для личного, доставляемые перевозчиком



Формы декларирования товаров для личного пользования

Таможенный кодекс Российской Федерации

- письменная
- устная
- конклюдентная

Таможенный кодекс Таможенного союза

- письменная
- устная



Физическое лицо может перемещать товары для личного пользования

Багаж

Международные почтовые отправления (МПО)

В качестве товаров, доставляемых перевозчиком

Несопровождаемый багаж



1) несопровождаемый багаж – это товары для личного пользования, принадлежащие физическому лицу, переданные или передаваемые перевозчику по договору международной перевозки (транспортной экспедиции) для фактического перемещения через таможенную границу в связи с въездом этого физического лица на таможенную территорию Таможенного союза или его выездом с таможенной территории Таможенного союза;



2) сопровождаемый багаж – это товары для личного пользования, включая ручную кладь, непосредственно перемещаемые физическим лицом, пересекающим таможенную границу;

3) товары для личного пользования, доставляемые перевозчиком, – это товары для личного пользования, переданные или передаваемые перевозчику по международному договору перевозки (по накладной, коносаменту и иным документам) для целей фактического перемещения через таможенную границу в адрес физического лица либо от физического лица, не пересекавших таможенную границу.



Таможенное оформление товаров, перемещаемых через таможенную границу физическими лицами

Таможенные операции товаров, перемещаемых через таможенную границу физическими лицами в сопровождаемом багаже, производят таможенные органы, в регионе деятельности которых расположены пункты пропуска через таможенную границу таможенного союза.



Таможенное оформление товаров, перемещаемых через таможенную границу физическими лицами

Таможенные операции производятся в специально установленных таможенными органами местах, расположение которых согласовывается с администрацией аэропортов, аэродромов, морских, речных портов, железнодорожных вокзалов и станций, других транспортных предприятий, а также с подразделениями федеральных органов исполнительной власти, осуществляющими государственный контроль в пунктах пропуска.



Таможенное оформление товаров, перемещаемых через таможенную границу физическими лицами

Декларантом товаров, может быть физическое лицо государства-члена таможенного союза или иностранное физическое лицо.

Декларировать товары, перемещаемые в сопровождаемом багаже, в зависимости от стоимости и (или) иных характеристик данных товаров, можно в письменной, устной формах.

Декларантом товаров, перемещаемых в сопровождаемом багаже несовершеннолетним лицом в возрасте до 16 лет,



Таможенное оформление товаров, перемещаемых через таможенную границу физическими лицами в сопровождаемом багаже

может быть сопровождающий его один из родителей, усыновитель, опекун или попечитель указанного лица, а при организованном выезде (въезде) группы несовершеннолетних лиц без сопровождения родителей, усыновителей, опекунов или попечителей — руководитель группы.



Товары, подлежащие таможенному декларированию

- товары для личного пользования, перемещаемые в не-сопровожаемом багаже или доставляемые перевозчиком в адрес физического лица;
- товары для личного пользования, перемещаемые любым способом, в отношении которых применяются запреты и ограничения, кроме мер нетарифного и технического регулирования;
- товары для личного пользования, перемещаемые любым способом, в том числе временно ввозимые, стоимость которых превышает сумму, эквивалентную 1500 евро, и (или) вес которых превышает 50 кг;
(для авиатранспорта 10 000 евро и (или) вес которых превышает 50 кг);
- транспортные средства для личного пользования, перемещаемые любым способом, за исключением транспортных средств для личного пользования, зарегистрированных на территории государств — членов таможенного союза, временно вывозимых с таможенной территории таможенного союза и обратно ввозимых на такую территорию;



Товары, подлежащие таможенному декларированию

- валюта государств — членов таможенного союза, ценные бумаги и (или) валютные ценности, дорожные чеки в случае, если их сумма превышает 10 тыс. долл. США в эквиваленте.**
- культурные ценности;**
- товары для личного пользования, ввозимые в сопровождаемом багаже, если перемещающее их физическое лицо имеет несопровождаемый багаж.**

При таможенном оформлении товаров в письменной форме декларант обязан:

- представить заполненную пассажирскую таможенную декларацию установленной формы;**
- представить таможенному органу документы, на основании которых заполнена таможенная декларация, в том числе подтверждающие уплату таможенных платежей либо обеспечение уплаты таможенных пошлин, налогов;**

- предъявить декларируемые товары по требованию должностного лица таможенного органа;**
- уплатить причитающиеся таможенные платежи или (при необходимости) обеспечить уплату таможенных пошлин, налогов.**

Физические лица вправе по своему желанию декларировать в письменной форме товары, перемещаемые ими через таможенную границу РФ в сопровождаемом багаже не подлежащие обязательному декларированию в письменной форме.

При декларировании товаров в устной форме физическое лицо заявляет уполномоченному должностному лицу таможенного органа об отсутствии в сопровождаемом багаже товаров, подлежащих обязательному декларированию в письменной форме.



Таможенное декларирование товаров и транспортных средств для личного пользования



Пассажирская
таможенная
декларация

При декларировании товаров, перемещаемых физическими лицами в сопровождаемом багаже, декларант в зависимости от обстоятельств и целей перемещения товаров через таможенную границу РФ представляет одновременно с пассажирской таможенной декларацией для подтверждения заявленных в ней сведений:

- документ, удостоверяющий личность (в том числе несовершеннолетнего лица);**
- документ, подтверждающий усыновление, опеку, попечительство несовершеннолетнего лица;**
- документы, подтверждающие факт приобретения и стоимость декларируемых товаров (счета, чеки и т.д.);**
- транспортные (перевозочные) документы;**
- документы, подтверждающие право на предусмотренные льготы по уплате таможенных пошлин, налогов, в том числе подтверждающие временный ввоз (вывоз) товаров физическим лицом, а также подтверждающие признание в установленном порядке физического лица**

- беженцем, вынужденным переселенцем либо переселяющимся на постоянное место жительства;**
- документы, подтверждающие соблюдение ограничений, кроме мер нетарифного и технического регулирования;**
- документы, содержащие сведения, позволяющие идентифицировать транспортное средство для личного пользования;**
- документы, подтверждающие право владения, пользования и (или)распоряжения транспортным средством личного пользования;**
- другие документы и сведения, представление которых в предусмотрено в соответствии с таможенным законодательством таможенного союза.**

При декларировании товаров в устной форме указанные документы и сведения декларант представляет по требованию уполномоченного должностного лица таможенного органа.

Ввозимые в сопровождаемом багаже товары, на которые не представлены одновременно с пассажирской таможенной декларацией документы и сведения, необходимые для завершения таможенного оформления, и (или) в отношении которых не подтверждена уплата таможенных пошлин, налогов, подлежат помещению на СВХ.

До окончания срока временного хранения лицо, ввозящее товары, должно принять меры по обеспечению их таможенного оформления либо вывоза с таможенной территории таможенного союза.

ПТД считается поданной с момента ее принятия уполномоченным должностным лицом таможенного органа путем проставления указанным лицом оттиска личной номерной печати на указанной декларантом дате заполнения декларации.

Таможенные пошлины, налоги на товары, перемещаемые физическими лицами в сопровождаемом багаже, уплачивают эти физические лица на основании таможенного приходного ордера, форма и порядок заполнения которого определен решением Комиссии таможенного союза от 18.06.2010 № 288 «О форме таможенного приходного ордера и порядке заполнения и применения таможенного приходного ордера» (вместе с «Порядком заполнения и применения таможенного приходного ордера»).

Таможенное оформление товаров, перемещаемых через таможенную границу таможенного союза физическими лицами в несопровождаемом багаже

Таможенное оформление товаров, перемещаемых через таможенную границу таможенного союза физическими лицами в несопровождаемом багаже, производят таможенные органы, в регионе деятельности которых постоянно проживают или временно пребывают эти лица.

.

Перевозка товаров, перемещаемых в несопровождаемом багаже, от места прибытия до места проведения таможенных операций производится в соответствии с таможенной процедурой таможенного транзита.

Если по причинам, не зависящим от таможенных органов, не представляется возможным произвести таможенное оформление товаров, перемещаемых в несопровождаемом багаже, и (или) уплату таможенных пошлин, налогов в день поступления товаров в установленное место при таможенном транзите, такие товары подлежат помещению на СВХ.

Декларантом товаров, поступивших в несопровождаемом багаже в адрес несовершеннолетнего лица в возрасте до 16 лет, может быть один из родителей, усыновитель, опекун или попечитель указанного лица или лицо, действующее по доверенности указанных лиц.

Физические лица при следовании через границу таможенного союза указывают сведения о наличии несопровождаемого багажа в соответствующей графе ПТД.

Декларант также представляет:

- ПТД, возвращенную физическому лицу при его следовании через таможенную границу таможенного союза;
- документ, удостоверяющий личность (в том числе несовершеннолетнего лица);

- документы, подтверждающие факт приобретения и стоимость декларируемых товаров;
- транспортные (перевозочные) документы;
- документы, подтверждающие право на льготы по уплате таможенных пошлин, налогов, в том числе подтверждающие временный ввоз (вывоз) товаров физическим лицом, а также подтверждающие признание в установленном порядке физического лица беженцем, вынужденным переселенцем либо переселяющимся на постоянное место жительства;
- документы, подтверждающие соблюдение ограничений;
- другие документы и сведения, представление которых необходимо при перемещении через таможенную границу таможенного союза.

При отсутствии у физического лица ПТД с отметками уполномоченного должностного лица таможенного органа о том, что физическое лицо при пересечении таможенной границы таможенного союза уведомляло таможенные органы о наличии несопровождаемого багажа, таможенное оформление товаров должно производиться исходя из того, что стоимость и (или) количество ввезенных в сопровождаемом багаже товаров соответствуют предельным нормам, установленным для беспошлинного ввоза товаров физическими лицами для личного пользования, если лицо не докажет обратного. Таможенное оформление товаров, перемещаемых физическими лицами в несопровождаемом багаже, завершается путем проставления должностным лицом таможенного органа в соответствии с принятым им решением оттисков штампа и личной номерной печати в заявлении (пассажирской таможенной декларации), транспортных и иных документах, представленных для таможенного оформления.

Применение системы двойного коридора при таможенном декларировании физическими лицами товаров для личного пользования

В местах прибытия на таможенную территорию таможенного союза или убытия с этой территории для целей обеспечения динамики при осуществлении таможенного декларирования товаров для личного пользования может применяться система двойного коридора.

Применение системы двойного коридора предусматривает самостоятельный выбор физическим лицом, следующим через таможенную границу, таможенного декларирования в письменной форме товаров для личного пользования соответствующего коридора («зеленого» или «красного») для совершения таможенных операций.



Изначально данная форма декларирования именовалась «конклюдентной формой декларирования», была опробована и с успехом применялась таможенными органами РФ еще до организации таможенного союза.

В настоящее время Комиссией таможенного союза от 20.05.2010 № 259 «О требованиях, применяемых к обустройству системы двойного коридора в местах прибытия товаров на таможенную территорию таможенного союза и убытия с этой территории» установлены следующие правила.

Для применения системы двойного коридора в месте прибытия товаров на таможенную территорию таможенного союза (далее — место прибытия товаров) и убытия с этой территории (далее — место убытия товаров) выделяются не менее одного «красного» и не менее одного «зеленого» коридоров для совершения таможенных операций.

Общее количество коридоров таможенный орган определяет самостоятельно с учетом объемов пассажиропотока и имеющихся возможностей.

Направление движения к каждому коридору и вход (въезд) в каждый коридор должны быть четко обозначены и различимы.

Вход (въезд) в «красный» коридор обозначается специальным графическим символом в виде квадрата красного цвета на белом фоне, а также выполненными красным цветом на государственном языке государства — члена таможенного союза, русском и английском языках надписями «Красный коридор» и «Red channel», «Товары, подлежащие письменному декларированию» и «Goods to declare».

«Красный» коридор является специально обозначенным в местах прибытия или убытия местом, предназначенным для перемещения физическими лицами через таможенную границу в сопровождаемом багаже товаров, подлежащих таможенному декларированию, а также товаров, в отношении которых осуществляется декларирование по желанию физического лица





Вход (въезд) в «зеленый» коридор обозначается специальным графическим символом в виде восьмиугольника зеленого цвета на белом фоне, а также выполненными зеленым цветом на государственном языке государства — члена таможенного союза, русском и английском языках надписями «Зеленый коридор» и «Green channel», «Товаров, подлежащих письменному декларированию, нет» и «Nothing to declare».

Место входа (въезда) в «зеленый» коридор и место выхода (выезда) из «зеленого» коридора обозначаются зелеными (белыми) линиями шириной до 50 см.

Расстояние между линиями, обозначающими место входа (въезда) в «зеленый» коридор и место выхода (выезда) из «зеленого» коридора, должно быть не менее двух метров.



«Зеленый» коридор является специально обозначенным в местах прибытия или убытия местом, предназначенным для перемещения физическими лицами через таможенную границу в сопровождаемом багаже товаров для личного пользования, не подлежащих таможенному декларированию, при одновременном отсутствии у таких лиц несопровождаемого багажа



ЗЕЛЕНЫЙ
КОРИДОР
GREEN CHANNEL

ИТВ. RU

Допускается использование для надписей помимо государственного языка государства таможенного союза, русского и английского, любого другого языка, применение которого признает целесообразным таможенный орган, регионе деятельности которого расположено место прибытия товаров и место убытия товаров.

В месте прибытия товаров коридоры «красный» и «зеленый» располагаются после места выдачи багажа так, чтобы при выборе коридора физическое лицо имело при себе сопровождаемый багаж.

В месте убытия товаров коридоры «красный» и «зеленый», как правило, располагаются до места регистрации пассажиров и сдачи багажа так, чтобы при выборе канала физическое лицо имело при себе сопровождаемый багаж.

«Красный» и «зеленый» коридоры в аэропортах, открытых для международных сообщений (полетов), разделяются способом, исключающим наблюдение за лицами, перемещающимися по другому коридору, а также обозначены на государственном языке государства — члена таможенного союза, русском и английском языках надписями «Таможня» и «Customs».

Таможенный орган, производящий таможенные операции в отношении товаров для личного пользования, перемещаемых через таможенную границу таможенного союза физическими лицами, должен организовать непосредственно перед системой двойного коридора информационную зону, позволяющую физическому лицу сделать осознанный выбор соответствующего коридора для совершения таможенных операций.

В данной зоне находятся краткие справки об основных положениях таможенного законодательства таможенного союза по вопросам перемещения через таможенную границу таможенного союза физическими лицами товаров для личного пользования и иного законодательства таможенного союза, контроль за исполнением которого возложен на таможенные органы, о порядке применения системы двойного коридора, а также предупреждение об ответственности за нарушение таможенных правил. Информационную зону оборудуют стендами, щитами, табло и другими устройствами с информационными материалами на государственном языке государства — члена таможенного союза, русском и английском языках, а также на любом другом языке, использование которого признает целесообразным таможенный орган, в регионе деятельности которого расположено место прибытия товаров на таможенную территорию таможенного союза и убытия с этой территории.

**ТОВАРЫ ДЛЯ ЛИЧНОГО ПОЛЬЗОВАНИЯ,
ПОДЛЕЖАЩИЕ ОБЯЗАТЕЛЬНОМУ
ПИСЬМЕННУМУ ДЕКЛАРИРОВАНИЮ ПРИ ВВОЗЕ**



товары для личного пользования, перемещаемые в сопровождаемом багаже (в том числе в ручной клади), если:
их общий вес > 50 кг и (или)
их общая стоимость > 10 000 €



алкогольные напитки
и (или) пиво > 3 л



табак и табачные изделия:
> 200 сигарет,
или > 50 сигар (сигарилл),
или > 250 гр. табака,
или > 250 гр. в ассортименте



этиловый спирт



наличные денежные средства и (или) дорожные чеки на общую сумму > 10 000 \$



денежные инструменты (векселя, банковские чеки, ценные бумаги и т.п.)



неделимые товары (весом > 35 кг)



запрещенные и (или) ограниченные к ввозу товары



все товары, ввозимые в сопровождаемом багаже, в том числе в ручной клади, если имеется несопровождаемый багаж (неприбывший, утерянный)

ВНИМАНИЕ!

Данная памятка содержит минимальный объем информации.

Подробнее ознакомиться с таможенными правилами можно в таможенных органах, на сайтах Евразийской экономической комиссии (www.tsouz.ru), Государственного таможенного комитета Республики Беларусь (www.customs.gov.by)

**Перечень товаров,
запрещенных и (или) ограниченных
к ввозу (основные позиции):**

- этиловый спирт и алкогольная продукция общим объемом более 5 литров на одно лицо, достигшее 18-летнего возраста (**запрещено к ввозу!**);
- более 200 сигарет, или 50 сигар, или 250 граммов табака либо указанные изделия в наборе общим весом более 250 граммов на одно лицо, достигшее 18-летнего возраста (**запрещено к ввозу!**);
- служебное и гражданское оружие, его основные части и патроны к нему;
- наркотические средства, психотропные вещества и их прекурсоры;
- запрещенная к ввозу информация на печатных, аудиовизуальных и иных носителях информации;
- шифровальные (криптографические) средства;
- специальные технические средства, предназначенные для негласного получения информации;
- радиоэлектронные средства и (или) высокочастотные устройства гражданского назначения, в том числе встроенные либо входящие в состав других товаров, ограниченные к ввозу;
- опасные отходы;
- ядовитые вещества, не являющиеся прекурсорами наркотических средств и психотропных веществ;
- озоноразрушающие вещества;
- средства защиты растений, подпадающие под действие Стокгольмской конвенции о стойких органических загрязнителях от 22 мая 2001 года;
- орудия добычи (вылова) водных биологических ресурсов;
- органы и (или) ткани человека, кровь и ее компоненты

**Государственный таможенный комитет
Республики Беларусь:**



адрес: г. Минск, ул. Могилевская, 45/1
телефон: 218-90-00
телефон доверия: 218-92-92
e-mail: gtk@customs.gov.by

В информационной зоне также должны быть оборудованы места для заполнения бланков пассажирской таможенной декларации с запасом чистых бланков и образцами ее заполнения.

Расположение «красного» и «зеленого» коридоров обеспечивает прямое движение потока физических лиц от информационной зоны или места выдачи багажа и до выхода из коридоров после совершения таможенных процедур.

При использовании системы двойного коридора исключаются специальные проходы (проезды) для физических лиц (транспортных средств), пользующихся таможенными льготами в соответствии с международными договорами государств — членов таможенного союза, и в случаях, предусмотренных ТК таможенного союза. Такие физические лица (транспортные средства) могут проследовать как по «зеленому», так и по «красному» коридору в зависимости от того, какие товары они перемещают через таможенную границу таможенного союза.

Таможенное оформление товаров (за исключением автомобилей), временно ввозимых (вывозимых) физическими лицами для личного пользования

Временный ввоз (вывоз) товаров физическими лицами допускается с разрешения таможенного органа на срок, не превышающий срок фактического пребывания лица на территории таможенного союза (в стране временного пребывания), с учетом целей и иных обстоятельств поездки, а также соответствующего заявления иностранного физического лица. Таможенное оформление временно ввозимых (вывозимых) товаров производится в соответствии правилами, установленными для ввоза (вывоза) сопровождаемого и несопровождаемого багажа.

При этом идентификацию временно вывозимых физическим лицом с таможенной территории ТС товаров для личного пользования производит таможенный орган по заявлению

Уполномоченное должностное лицо таможенного органа делает запись о проведении идентификации в графе «Для служебных отметок» ПТД и заверяет ее путем проставления даты проведения идентификации, подписи и оттиска личной номерной печати.

Срок временного ввоза товаров, ввезенных иностранным физическим лицом, продлевается по его мотивированному запросу в письменной форме таможенным органом по месту временного проживания этого лица в пределах сроков, в соответствии с ТК ТС.



Определение предназначения товаров

Предназначение товаров определяется таможенным органом с применением системы управления рисками исходя из:

- заявления физического лица о перемещаемых товарах (в устной или письменной форме с использованием пассажирской таможенной декларации);**
- характера и количества товаров;**
- частоты пересечения физического лица и (или) перемещения им товаров через таможенную границу.**



Перечень товаров, не относящихся к товарам для личного пользования

1. **Природные алмазы - 7102**
2. **Вывозимые товары, в отношении которых законодательством государств - членов таможенного союза установлены вывозные таможенные пошлины, за исключением следующих товаров:**
 - **рыба, морепродукты (кроме икры осетровых видов рыб) в количестве не более 5 кг;**
 - **икра осетровых видов рыб весом не более 250 граммов;**
 - **топливо, находящееся в обычных баках транспортного средства для личного пользования, а также количестве не более 10 литров, находящееся в отдельной емкости**
 - **вывозимые драгоценные металлы и драгоценные камни таможенной стоимостью более 25 000 долларов США в эквиваленте.**



Перечень товаров, не относящихся к товарам для личного пользования

3. Котлы центрального отопления.
 4. Двигатели внутреннего сгорания, за исключением двигателей для водных судов.
 6. Машины, механизмы, оборудование.
- .Солярии для загара.
 - .Тракторы; моторные транспортные средства специального назначения, кроме используемых для перевозки грузов или пассажиров; транспортные средства промышленного назначения самоходные, не оборудованные подъемными или погрузочными устройствами.
 - . Прицепы для перевозки автомобилей.
 - .Суда, лодки и плавучие конструкции, за исключением яхт и прочих плавучих средств для отдыха и спорта, гребных лодок и каноэ.



Перечень товаров, не относящихся к товарам для личного пользования

11. Медицинская техника и оборудование, за исключением необходимых для использования в пути следования либо по медицинским показаниям.
12. Аппаратура и оборудование для фотолабораторий.
13. Приборы, аппаратура и модели, предназначенные для демонстрационных целей.
14. Мебель медицинская, хирургическая, стоматологическая или ветеринарная; парикмахерские кресла и аналогичные кресла; их части.
15. Игры, приводимые в действие монетами, банкнотами, банковскими карточками, жетонами или аналогичными средствами оплаты.
16. Товары, подлежащие экспортному контролю в соответствии с законодательством государства – члена таможенного союза.



Извлечение из перечня товаров для личного пользования, запрещенных или ограниченных к перемещению через таможенную границу таможенного союза

Запрещено ввозить на территорию таможенного союза любым способом:

- более 200 сигарет или 50 сигар или 250 граммов табака, либо указанные изделия в наборе общим весом более 250 граммов на одно лицо, достигшее 18-летнего возраста;

- этиловый спирт и алкогольная продукция общим объемом более 5 литров на одно лицо, достигшее 18-летнего возраста.

ПЕРЕЧЕНЬ ТОВАРОВ ДЛЯ ЛИЧНОГО ПОЛЬЗОВАНИЯ, ЗАПРЕЩЕННЫХ ИЛИ ОГРАНИЧЕННЫХ К ВВОЗУ НА ТАМОЖЕННУЮ ТЕРРИТОРИЮ ТАМОЖЕННОГО СОЮЗА И (ИЛИ) ВЫВОЗУ С ЭТОЙ ТЕРРИТОРИИ

I. Перечень товаров для личного пользования, запрещенных к ввозу на таможенную территорию таможенного союза и (или) вывозу с этой территории

1.	<i>При перемещении через таможенную границу любым способом:</i>
1.1.	информация на печатных, аудиовизуальных и иных носителях информации, запрещенная для ввоза на таможенную территорию таможенного союза, вывоза с таможенной территории таможенного союза и транзита по таможенной территории таможенного союза
1.2.	служебное и гражданское оружие, его основные части и патроны к нему, запрещенные для ввоза на таможенную территорию таможенного союза, вывоза с таможенной территории таможенного союза и транзита по таможенной территории таможенного союза
1.3.	опасные отходы, запрещенные при ввозе, и (или) ограниченные к перемещению через таможенную границу при ввозе и (или) вывозе



**ПЕРЕЧЕНЬ ТОВАРОВ ДЛЯ ЛИЧНОГО ПОЛЬЗОВАНИЯ,
ЗАПРЕЩЕННЫХ ИЛИ ОГРАНИЧЕННЫХ К ВВОЗУ НА ТАМОЖЕННУЮ ТЕРРИТОРИЮ
ТАМОЖЕННОГО СОЮЗА И (ИЛИ) ВЫВОЗУ С ЭТОЙ ТЕРРИТОРИИ**

**I. Перечень товаров для личного пользования, запрещенных к ввозу
на таможенную территорию таможенного союза и (или) вывозу с этой территории**

1.4.	специальные технические средства, предназначенные для негласного получения информации, ввоз которых на таможенную территорию таможенного союза и вывоз с таможенной территории таможенного союза ограничен
1.5.	ядовитые вещества, не являющиеся прекурсорами наркотических средств и психотропных веществ, ограниченные к перемещению через таможенную границу
1.6.	наркотические средства, психотропные вещества и их прекурсоры, за исключением ограниченных количеств наркотических средств и психотропных веществ в виде лекарственных средств для личного применения по медицинским показаниям при наличии соответствующих документов, а также прекурсоров в объемах, определенных законодательством государства - члена таможенного союза
1.7.	органы и (или) ткани человека, кровь и ее компоненты, ограниченные к перемещению через таможенную границу при ввозе и (или) вывозе

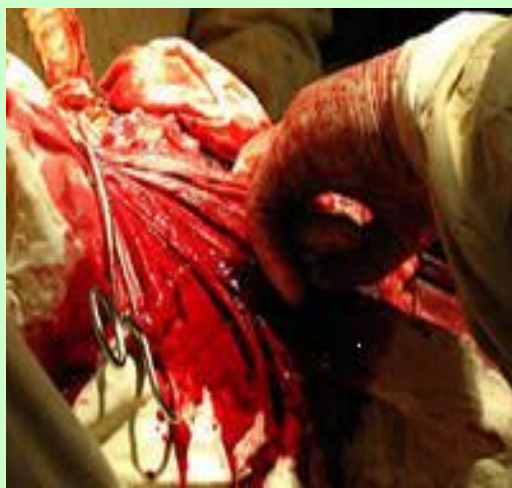


Таблица II
прекурсоров, оборот которых в Российской Федерации ограничен
и в отношении которых устанавливаются общие меры контроля*

Наименование	Концентрация
Аллилбензол	15 процентов или более
Анраниловая кислота	15 процентов или более
N-ацетиланраниловая кислота	15 процентов или более
Бензальдегид	15 процентов или более
1-бензил-3-метил-4-пиперидион	15 процентов или более
Бромистый этил	15 процентов или более
1-бром-2-фенилэтан	15 процентов или более
Бутиролактон и его изомеры	15 процентов или более
1,4-бутандиол	15 процентов или более
1-гидрокси-1-метил-2-фенилэтоксисульфат	15 процентов или более
1-диметиламино-2-пропанол	15 процентов или более
1-диметиламино-2-хлорпропан	15 процентов или более
2,5-диметоксибензальдегид	15 процентов или более
Изосафрол	15 процентов или более
Метилакрилат	15 процентов или более
Метилметакрилат	15 процентов или более
3-метил-1-фенетил-4-пиперидион	15 процентов или более
3,4-метилендиоксифенил-2-пропанон	15 процентов или более
N-(3-метил-4-пиперидинил) анилин	15 процентов или более
N-(3-метил-4-пиперидинил) пропионанилид	15 процентов или более
Пиперидин	15 процентов или более
Пиперональ	15 процентов или более
Сафрол, в том числе в виде сассафрасового масла	15 процентов или более
4-метоксибензилметилкетон	15 процентов или более
1-фенил-2-нитропропен	15 процентов или более
Фенилуксусная кислота	15 процентов или более
Фенэтиламин	15 процентов или более
1-(2-фенилэтил)-4-анилинопиперидин	15 процентов или более
2-(1-фенилэтил)-3-метоксикарбонил-4-пиперидон	15 процентов или более
1-хлор-2-фенилэтан	15 процентов или более
Циклогексиламин	15 процентов или более

* Включая соли перечисленных веществ, если существование таких солей возможно.

**ПЕРЕЧЕНЬ ТОВАРОВ ДЛЯ ЛИЧНОГО ПОЛЬЗОВАНИЯ,
ЗАПРЕЩЕННЫХ ИЛИ ОГРАНИЧЕННЫХ К ВВОЗУ НА ТАМОЖЕННУЮ ТЕРРИТОРИЮ
ТАМОЖЕННОГО СОЮЗА И (ИЛИ) ВЫВОЗУ С ЭТОЙ ТЕРРИТОРИИ**

**I. Перечень товаров для личного пользования, запрещенных к ввозу
на таможенную территорию таможенного союза и (или) вывозу с этой территории**

2.	<i>При вывозе любым способом:</i>
2.1.	отходы и лом черных и цветных металлов, включенных в перечень товаров, при экспорте и (или) импорте которых установлены количественные ограничения
2.2.	необработанные драгоценные металлы, лом и отходы драгоценных металлов, руды и концентраты драгоценных металлов и сырьевых товаров, содержащих драгоценные металлы, экспорт которых с таможенной территории таможенного союза ограничен
2.3.	минеральное сырье (природные необработанные камни), ограниченное к перемещению через таможенную границу при вывозе
2.4.	информация о недрах, ограниченная к перемещению через таможенную границу при вывозе





ПЕРЕЧЕНЬ ТОВАРОВ ДЛЯ ЛИЧНОГО ПОЛЬЗОВАНИЯ, ЗАПРЕЩЕННЫХ ИЛИ ОГРАНИЧЕННЫХ К ВВОЗУ НА ТАМОЖЕННУЮ ТЕРРИТОРИЮ ТАМОЖЕННОГО СОЮЗА И (ИЛИ) ВЫВОЗУ С ЭТОЙ ТЕРРИТОРИИ

I. Перечень товаров для личного пользования, запрещенных к ввозу на таможенную территорию таможенного союза и (или) вывозу с этой территории

2.5.	дикорастущее лекарственное сырье (растения, части растений, семена, плоды), ограниченное к перемещению через таможенную границу при экспорте в количестве, превышающем три экземпляра одного вида этих товаров
2.6.	дикие живые животные и отдельные дикорастущие растения, ограниченные к перемещению через таможенную границу при экспорте (за исключением охотничьих и рыболовных трофеев), в количестве, превышающим три экземпляра одного вида этих товаров



**ПЕРЕЧЕНЬ ТОВАРОВ ДЛЯ ЛИЧНОГО ПОЛЬЗОВАНИЯ,
ЗАПРЕЩЕННЫХ ИЛИ ОГРАНИЧЕННЫХ К ВВОЗУ НА ТАМОЖЕННУЮ ТЕРРИТОРИЮ
ТАМОЖЕННОГО СОЮЗА И (ИЛИ) ВЫВОЗУ С ЭТОЙ ТЕРРИТОРИИ**

**I. Перечень товаров для личного пользования, запрещенных к ввозу
на таможенную территорию таможенного союза и (или) вывозу с этой территории**

3.	<i>При ввозе любым способом:</i>
3.1.	озоноразрушающие вещества, запрещенные к ввозу на таможенную территорию таможенного союза
3.2.	средства защиты растений, запрещенные к ввозу на таможенную территорию таможенного союза, подпадающие под действие приложений А и В Стокгольмской конвенции о стойких органических загрязнителях от 22 мая 2001 года
3.3.	орудия добычи (вылова) водных биологических ресурсов, запрещенные к ввозу на таможенную территорию таможенного союза

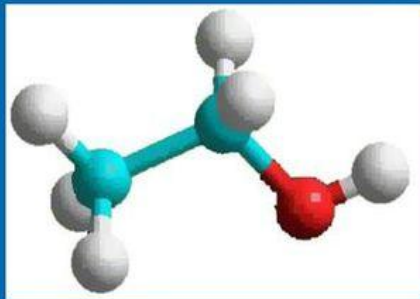


ПЕРЕЧЕНЬ ТОВАРОВ ДЛЯ ЛИЧНОГО ПОЛЬЗОВАНИЯ, ЗАПРЕЩЕННЫХ ИЛИ ОГРАНИЧЕННЫХ К ВВОЗУ НА ТАМОЖЕННУЮ ТЕРРИТОРИЮ ТАМОЖЕННОГО СОЮЗА И (ИЛИ) ВЫВОЗУ С ЭТОЙ ТЕРРИТОРИИ

I. Перечень товаров для личного пользования, запрещенных к ввозу на таможенную территорию таможенного союза и (или) вывозу с этой территории

3.4.	этиловый спирт и алкогольная продукция общим объемом более 5 литров на одно лицо, достигшее 18-летнего возраста
3.5.	более 200 сигарет или 50 сигар, или 250 граммов табака, либо указанные изделия в наборе общим весом более 250 граммов на одно лицо, достигшее 18-летнего возраста

Этиловый спирт в медицине



Этиловый спирт C_2H_5OH (этанол, этиловый алкоголь, винный спирт) — бесцветная, летучая жидкость с характерным запахом, жгучая на вкус (пл. 0,813—0,816, температура кипения 77—77,5 °С).

Смешивается с водой в любых соотношениях.

В медицине применяют очищенный 96% или 70%-ный этиловый спирт (этанол). Он называется медицинским. При наружном применении технического спирта возможны ожоги и отравления, т.к. при его производстве в него добавляют небольшие количества ядовитых веществ. Для того, чтобы охарактеризовать влияние этилового спирта на организм человека, нам необходимо дать характеристику важнейшим свойствам спирта.



**ПЕРЕЧЕНЬ ТОВАРОВ ДЛЯ ЛИЧНОГО ПОЛЬЗОВАНИЯ,
ЗАПРЕЩЕННЫХ ИЛИ ОГРАНИЧЕННЫХ К ВВОЗУ НА ТАМОЖЕННУЮ ТЕРРИТОРИЮ
ТАМОЖЕННОГО СОЮЗА И (ИЛИ) ВЫВОЗУ С ЭТОЙ ТЕРРИТОРИИ**

**I. Перечень товаров для личного пользования, запрещенных к ввозу
на таможенную территорию таможенного союза и (или) вывозу с этой территории**

4.	В международных почтовых отправлениях (в дополнение к пунктам 1 - 3 настоящего раздела):
4.1.	алкогольная продукция, этиловый спирт, пиво
4.2.	любые виды табачных изделий и курительных смесей
4.3.	любые виды оружия (их части), патроны к ним (их части), конструктивно сходные с гражданским и служебным оружием изделия
4.4.	радиоактивные материалы
4.5.	культурные ценности
4.6.	товары, подвергающиеся быстрой порче



**ПЕРЕЧЕНЬ ТОВАРОВ ДЛЯ ЛИЧНОГО ПОЛЬЗОВАНИЯ,
ЗАПРЕЩЕННЫХ ИЛИ ОГРАНИЧЕННЫХ К ВВОЗУ НА ТАМОЖЕННУЮ ТЕРРИТОРИЮ
ТАМОЖЕННОГО СОЮЗА И (ИЛИ) ВЫВОЗУ С ЭТОЙ ТЕРРИТОРИИ**

**I. Перечень товаров для личного пользования, запрещенных к ввозу
на таможенную территорию таможенного союза и (или) вывозу с этой территории**

4.7.	живые животные, за исключением пчел, пиявок, шелковичных червей
4.8.	растения в любом виде и состоянии, семена растений
4.9.	драгоценные камни в любом виде и состоянии, природные алмазы, за исключением ювелирных изделий
4.10.	наркотические средства, психотропные вещества и их прекурсоры, в том числе в виде лекарственных средств
4.11.	озоноразрушающие вещества
4.12.	иные товары, запрещенные к пересылке в соответствии с актами Всемирного почтового союза и таможенным законодательством таможенного союза

**II. Перечень товаров для личного пользования,
ограниченных к ввозу на таможенную территорию таможенного
союза и (или) вывозу с этой территории**

1.	<i>При перемещении через таможенную границу любым способом:</i>
	шифровальные (криптографические) средства, ввоз которых на таможенную территорию таможенного союза и вывоз с таможенной территории таможенного союза ограничен
2.	<i>При перемещении через таможенную границу любым способом, кроме международных почтовых отправлений:</i>
2.1.	озоноразрушающие вещества, ограниченные к перемещению через таможенную границу при ввозе и вывозе
2.2.	ограниченные количества наркотических средств и психотропных веществ в виде лекарственных средств для личного применения по медицинским показаниям при наличии соответствующих документов, а также прекурсоры в объемах, определенных законодательством государства - члена таможенного союза
2.3.	служебное и гражданское оружие, его основные части и патроны к нему, ограниченные для ввоза на таможенную территорию таможенного союза, вывоза с таможенной территории таможенного союза и транзита по таможенной территории таможенного союза

II. Перечень товаров для личного пользования, ограниченных к ввозу на таможенную территорию таможенного союза и (или) вывозу с этой территории

3.	<i>При ввозе любым способом:</i>
	радиоэлектронные средства и (или) высокочастотные устройства гражданского назначения, в том числе встроенные либо входящие в состав других товаров, ограниченные к ввозу на таможенную территорию таможенного союза
4.	<i>При вывозе любым способом:</i>
4.1.	коллекции и предметы коллекционирования по минералогии и палеонтологии, ограниченные к перемещению через таможенную границу при вывозе
4.2.	виды дикой фауны и флоры, подпадающие под действие Конвенции о международной торговле видами дикой фауны и флоры, находящимися под угрозой исчезновения от 3 марта 1973 года, ограниченные к перемещению через таможенную границу при вывозе
4.3.	редкие и находящиеся под угрозой исчезновения виды диких животных и дикорастущих растений, их части и (или) дериваты, включенные в красные книги Республики Беларусь, Республики Казахстан и Российской Федерации, ограниченные к перемещению через таможенную границу при вывозе

II. Перечень товаров для личного пользования, ограниченных к ввозу на таможенную территорию таможенного союза и (или) вывозу с этой территории

4.4.	документы национальных архивных фондов, оригиналы архивных документов, ограниченные к перемещению через таможенную границу при вывозе
5.	<i>При вывозе любым способом, кроме международных почтовых отправлений:</i>
	культурные ценности





Товары для личного пользования, временно ввозимые иностранными физическими лицами с освобождением от уплаты таможенных платежей

Одежда

Ювелирные изделия

Предметы личной гигиены

Фото-, видео- и кинокамеры, принадлежности к ним

Портативные видеомагнитофоны, цифровые и аналоговые

Переносные кинопроекторы и (или) проекторы для просмотра слайдов с принадлежностями к ним и с кинофильмами и слайдами

Портативная звукозаписывающая и воспроизводящая аппаратура (включая диктофоны) и (или) DVD-плееры, принадлежности к ним

Переносные проигрыватели грампластинок и грампластинки

Носители записи звука, без записи и с записью

Портативные радиоприемники и (или) флэш-плееры, принадлежности к ним

Телевизоры с размером диагонали экрана не более 42 см



Товары для личного пользования, временно ввозимые иностранными физическими лицами с освобождением от уплаты таможенных платежей

Портативные пишущие машинки

Бинокли

Мобильные телефоны

Портативные персональные компьютеры (ноутбуки) принадлежности к ним

Переносные музыкальные инструменты

Детские коляски

Коляски для инвалидов

Детские сиденья, закрепленные на сиденьях автомобилей

Инвентарь и принадлежности для спорта, туризма и охоты, воздушные шары

Портативные диализаторы и аналогичные медицинские приборы, а также расходные материалы к ним

Домашние животные, в том числе предназначенные для охоты, спорта, туризма



Товары для личного пользования, ввозимые физическими лицами с освобождением от уплаты таможенных платежей

С освобождением от уплаты таможенных платежей на таможенную территорию ТС ввозятся товары для личного пользования в сопровождаемом и несопровождаемом багаже в следующих случаях:

- товары для личного пользования, перемещаемые воздушным транспортом, стоимость которых не превышает 10 тыс. евро и общий вес которых не превышает 50 кг, :**
- алкогольные напитки и пиво – не более 3 литров в расчете на одно физическое лицо 18-летнего возраста;**
- табак и табачные изделия – до 200 сигарет или 50 сигар или 250 г табака либо указанные изделия в ассортименте общим весом не более 250 г в расчете на одно физическое лицо 18-летнего возраста;**
- товары для личного пользования, перемещаемые иными видами транспорта, стоимость которых не превышает 1500 евро и общий вес которых не превышает 50 кг**



Товары для личного пользования, ввозимые физическими лицами с освобождением от уплаты таможенных платежей

- **товары для личного пользования, ввозимые физическими лицами государства-члена ТС, временно проживающими за границей, в случае их нахождения на консульском учете в загранучреждении государства-члена ТС не менее 1 года – таможенная стоимость которых не превышает **5000** евро;**
- **бывшие в употреблении товары для личного пользования (независимо от их таможенной стоимости и веса), временно ввозимые иностранными физическими лицами на таможенную территорию ТС;**
- **товары для личного пользования (независимо от их таможенной стоимости и веса), ввозимые дипломатическими работниками и работниками административно-технического персонала, направленными на работу в дипломатические представительства;**



Товары для личного пользования, ввозимые физическими лицами с освобождением от уплаты таможенных платежей

- товары для личного пользования (независимо от их таможенной стоимости и веса), ввозимые физическими лицами, направленными на работу в иностранное государство государственными органами, срок пребывания которых за пределами таможенной территории ТС составлял не менее 11 месяцев;**
- товары для личного пользования (независимо от их таможенной стоимости и веса), полученные физическим лицом в наследство за пределами ТС;**
- товары для личного пользования (независимо от их таможенной стоимости и веса), ввозимые обратно в неизменном состоянии, после их вывоза за пределы ТС;**



Товары для личного пользования, ввозимые физическими лицами с освобождением от уплаты таможенных платежей

- бывшие в употреблении товары для личного пользования (независимо от их таможенной стоимости и веса), ввозимые физическими лицами, признанными беженцами, вынужденными переселенцами, а также пребывающими на таможенную территорию ТС на постоянное место жительства;**
- культурные ценности (независимо от их таможенной стоимости и веса);**
- урны с прахом, гробы с телами умерших.**



Товары для личного пользования, ввозимые физическими лицами с освобождением от уплаты таможенных платежей

К товарам для личного пользования, доставляемым перевозчиком в адрес физического лица, с освобождением от уплаты таможенных платежей относятся:

- товары для личного пользования, ввозимые в течение календарного месяца в адрес одного получателя – таможенная стоимость не превышает 1000 евро и вес не превышает 31 кг;**
- бывшие в употреблении товары для личного пользования (независимо от их таможенной стоимости и веса), ввозимые физическими лицами, признанными беженцами, вынужденными переселенцами, а также пребывающими на таможенную территорию ТС на постоянное место жительства;**



Товары для личного пользования, ввозимые физическими лицами с освобождением от уплаты таможенных платежей

- **культурные ценности (независимо от их таможенной стоимости и веса);**
-
- **товары для личного пользования (независимо от их таможенной стоимости и веса), полученные физическим лицом в наследство за пределами ТС;**
-
- **урны с прахом, гробы с телами умерших.**



ТОВАРЫ ДЛЯ ЛИЧНОГО ПОЛЬЗОВАНИЯ, ПЕРЕМЕЩАЕМЫЕ ЧЕРЕЗ ТАМОЖЕННУЮ ГРАНИЦУ, С ОСВОБОЖДЕНИЕМ ОТ УПЛАТЫ ТАМОЖЕННЫХ ПЛАТЕЖЕЙ

N п/п	Категория товаров	Нормы ввоза
III. Товары для личного пользования, за исключением транспортных средств, пересылаемые в международных почтовых отправлениях на таможенную территорию таможенного союза		
16.	Товары для личного пользования (за исключением неделимых товаров), пересылаемые в течение календарного месяца в адрес одного получателя, являющегося физическим лицом, находящимся на таможенной территории таможенного союза	таможенная стоимость которых не превышает сумму, эквивалентную 1000 евро, и общий вес которых не превышает 31 килограмма <*>
17.	Урны с прахом (пеплом), гробы с телами (останками) умерших	



ТОВАРЫ ДЛЯ ЛИЧНОГО ПОЛЬЗОВАНИЯ, ПЕРЕМЕЩАЕМЫЕ ЧЕРЕЗ ТАМОЖЕННУЮ ГРАНИЦУ, С ОСВОБОЖДЕНИЕМ ОТ УПЛАТЫ ТАМОЖЕННЫХ ПЛАТЕЖЕЙ

N п/п	Категория товаров	Нормы ввоза
IV. Товары для личного пользования, за исключением транспортных средств, вывозимые любым способом		
18.	Драгоценные металлы и драгоценные камни, ранее ввезенные на таможенную территорию таможенного союза как физическими лицами государств - членов таможенного союза, так и иностранными физическими лицами, с представлением оформленных таможенными органами документов, подтверждающих факт их ввоза	независимо от таможенной стоимости и веса
19.	Драгоценные металлы и драгоценные камни	таможенной стоимостью не более 25 000 долларов США в эквиваленте. В таможенную стоимость вывозимых драгоценных металлов и драгоценных камней не включается стоимость ранее ввезенных физическими лицами в таможенный союз, а также временно вывозимых из таможенного союза драгоценных металлов и драгоценных камней



**ТОВАРЫ ДЛЯ ЛИЧНОГО ПОЛЬЗОВАНИЯ,
ПЕРЕМЕЩАЕМЫЕ ЧЕРЕЗ ТАМОЖЕННУЮ ГРАНИЦУ,
С ОСВОБОЖДЕНИЕМ ОТ УПЛАТЫ ТАМОЖЕННЫХ ПЛАТЕЖЕЙ**

N п/п	Категория товаров	Нормы ввоза
IV. Товары для личного пользования, за исключением транспортных средств, вывозимые любым способом		
20.	Иные товары для личного пользования, за исключением товаров, указанных в пунктах 18 и 19 раздела IV настоящего Приложения	независимо от таможенной стоимости и веса



ТОВАРЫ ДЛЯ ЛИЧНОГО ПОЛЬЗОВАНИЯ, ПЕРЕМЕЩАЕМЫЕ ЧЕРЕЗ ТАМОЖЕННУЮ ГРАНИЦУ, С ОСВОБОЖДЕНИЕМ ОТ УПЛАТЫ ТАМОЖЕННЫХ ПЛАТЕЖЕЙ

N п/п	Категория товаров	Нормы ввоза
V. Транспортные средства для личного пользования, перемещаемые через таможенную границу любым способом		
21.	Транспортные средства для личного пользования, зарегистрированные на территории государства - члена таможенного союза, временно вывозимые за пределы таможенной территории таможенного союза и обратно ввозимые на таможенную территорию таможенного союза любым способом	
22.	Транспортные средства для личного пользования, зарегистрированные на территории иностранного государства, временно ввозимые на таможенную территорию таможенного союза иностранными физическими лицами любым способом, - на срок своего временного пребывания на этой территории, но не более, чем на один год	
23.	Транспортные средства для личного пользования, зарегистрированные на территории иностранного государства, временно ввозимые физическими лицами государств - членов таможенного союза любым способом, на срок, не превышающий шести месяцев. Временный ввоз таких транспортных средств допускается при условии обеспечения уплаты таможенных пошлин, налогов в соответствии с таможенным законодательством таможенного союза	



ТОВАРЫ ДЛЯ ЛИЧНОГО ПОЛЬЗОВАНИЯ, ПЕРЕМЕЩАЕМЫЕ ЧЕРЕЗ ТАМОЖЕННУЮ ГРАНИЦУ, С ОСВОБОЖДЕНИЕМ ОТ УПЛАТЫ ТАМОЖЕННЫХ ПЛАТЕЖЕЙ

N п/п	Категория товаров	Нормы ввоза
V. Транспортные средства для личного пользования, перемещаемые через таможенную границу любым способом		
24.	Автомобиль и прицеп, находящиеся в собственности физических лиц, признанных в соответствии с законодательством государства - члена таможенного союза беженцами, вынужденными переселенцами, а также прибывающих (переселяющихся) в государство - член таможенного союза на постоянное место жительства, - при одновременном выполнении следующих условий:	в количестве не более одного автомобиля и одного прицепа
	их ввоз на таможенную территорию таможенного союза из страны предыдущего проживания осуществляется не позднее 18 месяцев с даты прибытия указанного лица на постоянное место жительства в государство - член таможенного союза;	
	такие автомобиль и прицеп должны находиться в собственности у указанных лиц и быть зарегистрированы на таких лиц в стране предыдущего проживания в течение не менее 6 месяцев до даты их прибытия (переселения) на постоянное место жительства	



Таможенные пошлины, налоги, взимаемые по единой ставке, — общая сумма таможенных пошлин, налогов, исчисленная в отношении перемещаемых физическим лицом товаров для личного пользования, без разделения на составляющие таможенные пошлины, налоги .

В случае превышения норм беспошлинного ввоза товаров, а также при отсутствии возможности получения льгот по уплате таможенных платежей, должностное лицо таможенного органа исчисляет таможенные платежи, установленные законодательством ТС в отношении товаров, перемещаемых физическими лицами.

Товары, ввозимые физическими лицами на таможенную территорию ТС, облагаются таможенными платежами в виде:

1. единой ставки, которая бывает трех видов:

- комбинированная (при превышении стоимостной и весовой нормы);**
- адвалорная (при превышении стоимостной нормы);**
- специфическая (при превышении весовой нормы);**

2. совокупного таможенного платежа, который состоит из таможенной пошлины, НДС и акциза (при необходимости).



Неделимый товар-товар ввозимый любым способом (вес более 35 кг, состоит из одной единицы или одного комплекта, в том числе в разобранном, несобранном, некомплектном или незавершенном виде, при условии, что товар обладает основным свойством собранного, комплектного или завершенного товара).

Категории товаров

Единые ставки таможенных пошлин, налогов

Товары для личного пользования, ввозимые воздушным транспортом, таможенная стоимость которых превышает 10 000 евро и общий вес которых превышает 50 кг	30% от таможенной стоимости, но не менее 4 евро за кг в части превышения весовой и (или) стоимостной нормы
Товары для личного пользования, ввозимые иными видами транспорта, таможенная стоимость которых превышает 1500 евро и общий вес которых превышает 50 кг	
Этиловый спирт до 5 литров	22 евро за литр
Алкогольные напитки и пиво в количестве от 3 до 5 литров включительно	10 евро за литр
Товары для личного пользования (доставляемые перевозчиком в адрес физического лица), ввозимые в течение календарного месяца в адрес одного получателя, таможенная стоимость которых превышает 1000 евро и вес превышает 31 кг	30% от таможенной стоимости, но не менее 4 евро за кг в части превышения весовой и (или) стоимостной нормы
Товары для личного пользования, пересылаемые в МПО в течение одного месяца в адрес одного получателя - физического лица, таможенная стоимость которых превышает 1000 евро и вес которых превышает 31 кг	30% от таможенной стоимости, но не менее 4 евро за 1 кг в части превышения весовой и (или) стоимостной нормы
Неделимые товары независимо от их таможенной стоимости и веса, перемещаемые как физическим лицом, следующим через таможенную границу, так и перевозчиком в адрес физического лица	Совокупный таможенный платеж



Важным моментом в процессе исчисления таможенных платежей в отношении товаров, перемещаемых физическими лицами, является определение таможенной стоимости, которая определяется, согласно ст. 361 ТК ТС, на основании документально подтвержденного заявления физического лица о стоимости таких товаров.

При ввозе товаров для личного пользования в таможенную стоимость не включаются расходы по перевозке и страхованию товаров до их прибытия и после их прибытия на таможенную территорию ТС. В случае отсутствия у физического лица необходимых документов и сведений о стоимости товаров либо при наличии обоснованных причин полагать, что представленные документы и сведения не являются достоверными, должностное лицо таможенного органа определяет таможенную стоимость товаров на основании имеющейся в распоряжении таможенного органа ценовой информации на аналогичные товары, в том числе на основании данных, указанных в каталогах иностранных фирм.



ПОСТАНОВЛЕНИЕ ПРАВИТЕЛЬСТВА РОССИЙСКОЙ ФЕДЕРАЦИИ
от 28 декабря 2004 г. N 863
О СТАВКАХ ТАМОЖЕННЫХ СБОРОВ ЗА ТАМОЖЕННЫЕ ОПЕРАЦИИ

При совершении таможенных операций в отношении товаров, ввозимых в Российскую Федерацию и вывозимых из Российской Федерации физическими лицами для личных, семейных, домашних и иных не связанных с осуществлением предпринимательской деятельности нужд (в том числе товаров, пересылаемых в адрес физического лица, не следующего через границу Российской Федерации), за исключением автомобилей легковых, классифицируемых в товарной позиции 8703 единой Товарной номенклатуры внешнеэкономической деятельности Таможенного союза, таможенные сборы за таможенные операции уплачиваются в размере 250 рублей.



ПОСТАНОВЛЕНИЕ ПРАВИТЕЛЬСТВА РОССИЙСКОЙ ФЕДЕРАЦИИ
от 28 декабря 2004 г. N 863
О СТАВКАХ ТАМОЖЕННЫХ СБОРОВ ЗА ТАМОЖЕННЫЕ ОПЕРАЦИИ

При совершении таможенных операций в отношении автомобилей легковых, классифицируемых в товарной позиции 8703 единой Товарной номенклатуры внешнеэкономической деятельности Таможенного союза, ввозимых в Российскую Федерацию и вывозимых из Российской Федерации физическими лицами для личных, семейных, домашних и иных не связанных с осуществлением предпринимательской деятельности нужд, таможенные сборы за таможенные операции уплачиваются в соответствии с пунктом 1 Постановления Правительства РФ № 863 (как для коммерческих партий товаров).



ПОСТАНОВЛЕНИЕ ПРАВИТЕЛЬСТВА РОССИЙСКОЙ ФЕДЕРАЦИИ
от 28 декабря 2004 г. N 863
О СТАВКАХ ТАМОЖЕННЫХ СБОРОВ ЗА ТАМОЖЕННЫЕ ОПЕРАЦИИ

Таможенные сборы за таможенные операции уплачиваются по следующим ставкам:

500 рублей - за таможенные операции в отношении товаров, таможенная стоимость которых не превышает 200 тыс. рублей включительно;

1 тыс. рублей - за таможенные операции в отношении товаров, таможенная стоимость которых составляет 200 тыс. рублей 1 копейку и более, но не превышает 450 тыс. рублей включительно;

2 тыс. рублей - за таможенные операции в отношении товаров, таможенная стоимость которых составляет 450 тыс. рублей 1 копейку и более, но не превышает 1200 тыс. рублей включительно;



**ПОСТАНОВЛЕНИЕ ПРАВИТЕЛЬСТВА РОССИЙСКОЙ ФЕДЕРАЦИИ
от 28 декабря 2004 г. N 863
О СТАВКАХ ТАМОЖЕННЫХ СБОРОВ ЗА ТАМОЖЕННЫЕ ОПЕРАЦИИ**

5,5 тыс. рублей - за таможенные операции в отношении товаров, таможенная стоимость которых составляет 1200 тыс. рублей 1 копейку и более, но не превышает 2500 тыс. рублей включительно;

7,5 тыс. рублей - за таможенные операции в отношении товаров, таможенная стоимость которых составляет 2500 тыс. рублей 1 копейку и более, но не превышает 5000 тыс. рублей включительно;

20 тыс. рублей - за таможенные операции в отношении товаров, таможенная стоимость которых составляет 5000 тыс. рублей 1 копейку и более, но не превышает 10000 тыс. рублей включительно;

30 тыс. рублей - за таможенное оформление товаров, таможенная стоимость которых составляет 10000 тыс. рублей 1 копейку и более.



С июля 2010 года порядок перемещения физическими лицами через таможенную границу ТС транспортных средств для личного пользования и особенности исчисления таможенных платежей установлены ст. 351-362 ТКТС, Соглашением от 18.06.2010, постановлением Правительства РФ от 28.12.2004 № 863 «О ставках таможенных сборов за таможенные операции».

Транспортное средство для личного пользования - авто-, мототранспортное средство, прицеп, водное или воздушное судно вместе с запасными частями к нему и его обычными принадлежностями и оборудованием, содержащимися в его обычных баках горюче-смазочными материалами и топливом, находящиеся в собственности или владении физического лица, перемещающего эти транспортные средства через таможенную границу исключительно в личных целях, а не для транспортировки лиц за вознаграждение, промышленной или коммерческой транспортировки товаров за вознаграждение или бесплатно (п 4 ст 351

Ставки таможенных пошлин на автомобили, ввозимые на территорию ТС самими собственниками либо иными физическими лицами по поручению собственника, не выезжавшего для приобретения автомобиля за пределы таможенной территории ТС, вне зависимости от места совершения такой сделки по приобретению.

Автомобили – менее 3 лет		Автомобили – более 3, но не более 5 лет		Автомобили – более 5 лет	
Стоимость, в руб.	Ставка	Объем двигателя, в куб. см	Ставка	Объем двигателя, в куб. см	Ставка
До 8 500 евро вкл.	54% там. стоимости, но не менее 2,5 евро за куб. см	До 1000 вкл.	1,5 евро за куб. см	До 1000 вкл.	3 евро за куб. см
От 8 500 евро до 16 700 евро вкл.	48% там. стоимости, но не менее 3,5 евро за куб. см	От 1000 до 1500 вкл.	1,7 евро за куб. см	От 1000 до 1500 вкл.	3,2 евро за куб. см
От 16 700 евро до 42 300 евро вкл.	48% там. стоимости, но не менее 5,5 евро за куб. см	От 1500 до 1800 вкл.	2,5 евро за куб. см	От 1500 до 1800 вкл.	3,5 евро за куб. см
От 42 300 евро до 84 500 евро вкл.	48% там. стоимости, но не менее 7,5 евро за куб. см	От 1800 до 2300 вкл.	2,7 евро за куб. см	От 1800 до 2300 вкл.	4,8 евро за куб. см
От 84 500 евро до 169 000 евро вкл.	48% там. стоимости, но не менее 15 евро за куб. см	От 2300 до 3000 вкл.	3 евро за куб. см	От 2300 до 3000 вкл.	5 евро за куб. см
Свыше 169 000 евро	48% там. стоимости, но не менее 20 евро за куб. см	Свыше 3000	3,6 евро за куб. евро	Свыше 3000	5,7 евро за куб. см

Ставки таможенных пошлин, налогов, применяемые в отношении транспортных средств для личного пользования, перемещаемых через таможенную границу ТС любым способом

Вид транспортного средства	Единые ставки таможенных пошлин, налогов
8702 ТН ВЭД ТС (прицепы, мотоциклы, мотороллеры, моторные транспортные средства для перевозки не более 12 чел, включая водителя)	Совокупный таможенный платеж
8703 ТН ВЭД ТС (квадроциклы, снегоходы, иные транспортные средства, не предназначенные для движения по дорогам общего пользования)	Совокупный таможенный платеж
8704 21 ТН ВЭД ТС, 8704 31 ТН ВЭД ТС (моторные транспортные средства, для перевозки грузов с полной массой до 5 тонн)	Совокупный таможенный платеж
Водные и воздушные суда, не зарегистрированные на таможенной территории ТС и территории иностранного государства	Совокупный таможенный платеж



ПОРЯДОК ОПРЕДЕЛЕНИЯ МОМЕНТА ВЫПУСКА И ОБЪЕМА ДВИГАТЕЛЯ АВТО-, МОТОТРАНСПОРТНОГО СРЕДСТВА

Основой для исчисления таможенных пошлин, налогов в данном случае являются:

момент выпуска транспортного средства;

таможенная стоимость транспортного средства,

рабочий объем двигателя транспортного средства.



ПОРЯДОК ОПРЕДЕЛЕНИЯ МОМЕНТА ВЫПУСКА И ОБЪЕМА ДВИГАТЕЛЯ АВТО-, МОТОТРАНСПОРТНОГО СРЕДСТВА

1. Момент выпуска, то есть дата изготовления, рабочий объем двигателя авто-, мототранспортного средства определяются декларантом на основании:

1) сведений, содержащихся в документах, подтверждающих их регистрацию в государстве предыдущей регистрации;

2) информации производителя или генерального импортера, дилера, дистрибьютора или иного представителя интересов производителя в государстве - члене таможенного союза, в том числе содержащейся на идентификационных наклейках или табличках либо закодированной в номере кузова авто-, мототранспортного средства;

3) иных вспомогательных источников информации.

2. При этом вспомогательные источники информации используются только при отсутствии сведений или документов, указанных в подпунктах 1) или 2) пункта 1 настоящего приложения.

В качестве вспомогательных источников информации могут применяться экспертные заключения Торгово-промышленной палаты государства - члена таможенного союза и ее структурных подразделений, а также иные информационные и справочные источники, доступные для декларанта.



ПОРЯДОК ОПРЕДЕЛЕНИЯ МОМЕНТА ВЫПУСКА И ОБЪЕМА ДВИГАТЕЛЯ АВТО-, МОТОТРАНСПОРТНОГО СРЕДСТВА

Заключение представителя интересов производителя авто-, мототранспортного средства в государстве - члене таможенного союза может быть запрошено таможенным органом после завершения таможенных операций, связанных с выпуском авто-, мототранспортного средства, в целях контроля сведений о моменте выпуска и (или) рабочем объеме цилиндров двигателя авто-, мототранспортного средства.

При наличии в документах и сведениях противоречивой информации момент выпуска и (или) рабочий объем цилиндров двигателя авто-, мототранспортного средства определяются на основании заключения представителя интересов производителя авто-, мототранспортного средства в государстве - члене таможенного союза, заключений таможенной или судебной экспертиз.



ПОРЯДОК ОПРЕДЕЛЕНИЯ МОМЕНТА ВЫПУСКА И ОБЪЕМА ДВИГАТЕЛЯ АВТО-, МОТОТРАНСПОРТНОГО СРЕДСТВА

3. В случае если точная дата изготовления не определена, но имеется информация о годе либо годе и месяце изготовления авто-, мототранспортного средства, датой изготовления считается 1 июля года изготовления либо 15-е число месяца изготовления соответственно.

4. При отсутствии документов год выпуска авто-, мототранспортного средства определяется по коду изготовления, указанному в идентификационном номере авто-, мототранспортного средства. При этом полный год исчисляется с 1 июля года выпуска.



ПОРЯДОК ОПРЕДЕЛЕНИЯ И КОНТРОЛЯ ТАМОЖЕННОЙ СТОИМОСТИ АВТО-, МОТОТРАНСПОРТНОГО СРЕДСТВА

Определение и контроль таможенной стоимости влияет на величину подлежащих уплате таможенных платежей в отношении новых автомобилей иностранного производства, а также таможенных сборов за таможенные операции всех автомобилей, ввозимых физическими лицами.

Таможенная стоимость ввозимых транспортных средств заявляется физическим лицом, перемещающим товары, в соответствии со ст. 361 ТКТС, при декларировании. В качестве подтверждения таможенной стоимости в таможенный орган физическим лицом могут представляться счета, чеки, справки, иные документы, подтверждающие приобретение декларируемых транспортных средств и их стоимость.

При контроле заявленной таможенной стоимости транспортных средств для личного пользования должностное лицо таможенного органа внимательно анализирует и сопоставляет следующие документы:



ПОРЯДОК ОПРЕДЕЛЕНИЯ И КОНТРОЛЯ ТАМОЖЕННОЙ СТОИМОСТИ АВТО-, МОТОТРАНСПОРТНОГО СРЕДСТВА

1. договор купли-продажи, справки-счета. Именно договор и счет являются первичными документами, где содержатся все сведения о легковом автомобиле (марка, модель, год выпуска, идентификационный номер), его стоимость, все, что включено в эту стоимость, а также порядок расчетов;
2. справочников цен и каталогов. В целях единообразного подхода при осуществлении контроля таможенной стоимости транспортных средств, ввозимых на таможенную территорию ТС, используется ценовая информация, содержащаяся в автотранспортных справочниках (каталогах) европейского и североамериканского рынков Eurotax «Schwackeliste» или «Superschwacke», Kelley Blue Book, N.A.D.A.
3. заключения автоэкспертизы. В исключительных случаях, когда информация о стоимости автомобиля отсутствует в каталогах (например, на отечественные автомобили), лучше использовать таможенную стоимость, определенную автоэкспертизой. Автоэкспертиза может проводиться Торгово-промышленной палатой или коммерческими фирмами, занимающимися оценочной деятельностью (за счет физического лица).



ПОРЯДОК ОПРЕДЕЛЕНИЯ И КОНТРОЛЯ ТАМОЖЕННОЙ СТОИМОСТИ АВТО-, МОТОТРАНСПОРТНОГО СРЕДСТВА

В заключении автоэкспертизы обязательно должны содержаться следующие сведения:

- ссылки на каталог или другой документ, на основе которого определялась базовая стоимость автомобиля;
- расчетные формулы, по которым производился расчет влияния пробега и срока эксплуатации автомобиля на его стоимость;
- в случае если до момента пересечения таможенной границы ТС автомобиль при движении получил механические повреждения, подтвержденные документами дорожной полиции зарубежного государства с указанием всех обстоятельств дорожно-транспортного происшествия, то в заключении автоэкспертизы указывается величина, на которую может быть понижена стоимость автомобиля.



ПОРЯДОК УПЛАТЫ УТИЛИЗАЦИОННОГО СБОРА

С 2012 года постановлением Правительства Российской Федерации от 30.08.2012 № 870 (ред. от 26.12.2013) «Об утилизационном сборе в отношении колесных транспортных средств» введен утилизационный сбор на транспортные средства, ввозимые в РФ, взимание которого возложили в том числе на ФТС России – в отношении транспортных средств (шасси), ввозимых в Российскую Федерацию. В настоящее время Правила взимания, исчисления, уплаты и взыскания утилизационного сбора в отношении колесных транспортных средств и шасси, а также возврата и зачета излишне уплаченных или излишне взысканных сумм этого сбора утверждены Постановлением Правительства РФ от 26.12.2013 № 1291 (ред. от 02.04.2012) «Об утилизационном сборе в отношении колесных транспортных средств и шасси и о внесении изменений в некоторые акты Правительства Российской Федерации».



ПОРЯДОК УПЛАТЫ УТИЛИЗАЦИОННОГО СБОРА

Утилизационный сбор исчисляется плательщиком самостоятельно в соответствии с перечнем видов и категорий колесных транспортных средств и шасси, в отношении которых уплачивается утилизационный сбор, а также размеров утилизационного сбора, утвержденным постановлением Правительства Российской Федерации от 26 декабря 2013 г. № 1291 (ред. от 02.04.2012). Ставки утилизационного сбора в отношении транспортных средств, ввозимых физическими лицами для личного пользования в РФ. Уплата утилизационного сбора осуществляется плательщиком в российских рублях отдельными расчетными (платежными) документами по соответствующему коду бюджетной классификации на счет органа Федерального казначейства.



ПОРЯДОК УПЛАТЫ УТИЛИЗАЦИОННОГО СБОРА

Для подтверждения правильности расчета утилизационного сбора плательщик представляет в таможенный орган, в котором осуществляется декларирование транспортного средства в связи с его ввозом в Российскую Федерацию, либо таможенный орган, в регионе деятельности которого находится место регистрации (место жительства) плательщика (в случае, если декларирование транспортного средства не осуществляется), следующие документы:

- а) заполненный и подписанный плательщиком расчет утилизационного сбора (по установленной форме);
- б) копия одобрения типа транспортного средства, копии сертификатов соответствия и (или) деклараций о соответствии, копии свидетельств о безопасности конструкции транспортного средства и (или) копии заключений технических экспертиз, а также копии товаросопроводительных документов (при наличии);



ПОРЯДОК УПЛАТЫ УТИЛИЗАЦИОННОГО СБОРА

- в) копии платежных документов об уплате утилизационного сбора;
- г) решение о зачете излишне уплаченного (взысканного) утилизационного сбора в отношении колесных транспортных средств и (или) шасси в счет его предстоящей уплаты, выданное таможенным органом - в случае уплаты утилизационного сбора за счет излишне уплаченного (взысканного) утилизационного сбора, по которому принято решение о зачете в счет предстоящей уплаты утилизационного сбора, и его копия;
- д) копия документа, подтверждающего полномочия на осуществление действий от имени плательщика, в случае если подтверждение правильности исчисления утилизационного сбора осуществляется уполномоченным представителем плательщика.



ПОРЯДОК УПЛАТЫ УТИЛИЗАЦИОННОГО СБОРА

После проверки правильности исчисления утилизационного сбора и его поступления по соответствующему коду бюджетной классификации на счет таможенного органа Федерального казначейства таможенный орган проставляет в бланке паспорта транспортного средства отметку об уплате утилизационного сбора.



Совершение таможенных операций в отношении товаров для личного пользования

***СОГЛАШЕНИЕ «О порядке перемещения физическими лицами товаров для личного пользования через таможенную границу таможенного союза и совершения таможенных операций, связанных с их выпуском»
(Санкт-Петербург, 18 июня 2010 г.)***

1. Таможенные операции в отношении товаров для личного пользования совершаются в зависимости от способов перемещения в местах прибытия или убытия либо в таможенном органе государства-члена таможенного союза, на территории которого постоянно (или временно) проживает физическое лицо, имеющее право выступать в качестве декларанта таких товаров.

2. В местах прибытия или убытия, а также в таможенном органе государства-члена таможенного союза, на территории которого постоянно (или временно) проживает физическое лицо, имеющее право выступать в качестве декларанта таких товаров, в отношении товаров для личного пользования могут совершаться таможенные операции, связанные с декларированием, выпуском для личного пользования без помещения под таможенные процедуры (за исключением таможенной процедуры таможенного транзита) в порядке, установленном Соглашением.



Совершение таможенных операций в отношении товаров для личного пользования

3. По желанию лица, перемещающего товары для личного пользования, в отношении таких товаров могут быть совершены таможенные операции, связанные с их:

размещением на временное хранение;

помещением под таможенные процедуры в соответствии с Кодексом;

вывозом с таможенной территории таможенного союза, если они не покидали места прибытия.

4. В местах прибытия товары для личного пользования, ввозимые в сопровождаемом багаже, могут быть помещены под таможенную процедуру таможенного транзита в порядке и на условиях, установленных статьей 9 настоящего Соглашения.

5. При перемещении физическими лицами товаров для личного пользования таможенные органы предоставляют этим лицам возможность совершать таможенные операции, не покидая транспортные средства, за исключением случаев, когда это необходимо для соблюдения таможенного законодательства таможенного союза.



Совершение таможенных операций в отношении товаров для личного пользования

- 6. В случае несовершения физическими лицами таможенных операций в отношении товаров для личного пользования, предусмотренных настоящей статьей, либо невозможности их выпуска, указанные товары подлежат задержанию в соответствии с главой 21 ТК ТС.**
- 7. Порядок совершения таможенных операций в отношении товаров для личного пользования, перемещаемых физическими лицами через таможенную границу, и отражения факта признания таких товаров не находящимися под таможенным контролем определяется решением Комиссии таможенного союза.**
- 8. Таможенный контроль в отношении товаров для личного пользования, перемещаемых через таможенную границу, производится в соответствии с ТК ТС.**



Совершение таможенных операций в отношении товаров для личного пользования

9. Особенности совершения таможенных операций в отношении товаров для личного пользования физического лица, прибывающего (переселяющегося) на постоянное место жительства в государство-член таможенного союза, беженца, вынужденного переселенца определяются решением Комиссии таможенного союза.

10. Особенности совершения таможенных операций в отношении товаров для личного пользования, пересылаемых в международных почтовых отправлениях, определяются таможенным законодательством таможенного союза.

Декларантом может быть физическое лицо государства-члена таможенного союза или иностранное физическое лицо:

- * имеющее на момент пересечения таможенной границы право владения, пользования и (или) распоряжения в отношении товаров для личного пользования, перемещаемых в сопровождаемом багаже;**
- * передавшее (передающее) товары для личного пользования, в том числе транспортные средства, перемещаемые в несопровождаемом багаже, перевозчику для их фактического перемещения через таможенную границу;**
- * выступающее отправителем товаров для личного пользования, пересылаемых в международных почтовых отправлениях;**
- * в адрес которого в качестве товаров, доставляемых перевозчиком, поступили товары для личного пользования, в том числе транспортные средства, либо который отправляет за пределы таможенной территории таможенного союза такие товары;**
- * следующее на транспортном средстве для личного пользования, перемещаемом через таможенную границу, принадлежащем ему на праве владения, пользования и (или) распоряжения;**



Декларантом может быть физическое лицо государства-члена таможенного союза или иностранное физическое лицо:

• приобретшее право владения, пользования и (или) распоряжения на транспортное средство для личного пользования, находящееся на таможенной территории таможенного союза под таможенным контролем, по решению суда либо праву наследования;

* обладающее правом владения, пользования и (или) распоряжения в отношении транспортного средства для личного пользования, находящегося на таможенной территории таможенного союза под таможенным контролем; обладающее правом перемещать товары для личного пользования с освобождением от уплаты таможенных платежей в случаях, предусмотренных в приложении 3 к настоящему Соглашению.



4. При таможенном декларировании перемещаемых товаров для личного пользования в письменной форме декларант обязан:

- 1) представить таможенному органу документы, на основании которых заполнена таможенная декларация, в том числе подтверждающие уплату таможенных платежей либо обеспечение уплаты таможенных пошлин, налогов;**
- 2) предъявить декларируемые товары по требованию должностного лица таможенного органа;**
- 3) уплатить причитающиеся таможенные платежи или обеспечить уплату таможенных пошлин, налогов в случаях, установленных Кодексом и (или) настоящим Соглашением;**
- 4) выполнять иные требования, предусмотренные таможенным законодательством таможенного союза.**

5. При перемещении через таможенную границу гробов с телами (останками) и урн с прахом (пеплом) умерших декларирование осуществляется путем подачи заявления в произвольной форме лицом, сопровождающим гроб с телом (останками) или урну с прахом (пеплом) умершего, с представлением документов:

При вывозе с таможенной территории таможенного союза гробов с телами (останками) умерших и урн с прахом (пеплом) представляются следующие документы:

- 1) свидетельство о смерти, выдаваемое отделами записи актов гражданского состояния в порядке, установленном для регистрации актов гражданского состояния в государствах-членах таможенного союза, либо медицинское свидетельство о смерти, либо нотариально заверенные копии указанных документов;**
- 2) заключение произвольной формы местных органов государственного санитарного надзора о возможности эксгумации в случае перезахоронения;**
- 3) акт (справка) произвольной формы специализированной организации, осуществлявшей ритуальные услуги по запайке цинковых гробов, с указанием, что в них отсутствуют посторонние вложения, с приложением описи вещей и ценностей умершего в случае их отправки вместе с телом (останками) умершего.**



При ввозе на таможенную территорию таможенного союза урн с прахом (пеплом) и гробов с телами (останками) умерших представляются следующие документы:

1) свидетельство о смерти, выданное уполномоченным учреждением страны отправления, либо медицинское свидетельство о смерти или копии данных документов;

2) акт (справка) произвольной формы организации, осуществлявшей ритуальные услуги по запайке цинковых гробов, с указанием, что в них отсутствуют посторонние вложения, с приложением описи вещей и ценностей умершего в случае их отправки вместе с телом (останками) умершего.



Помещение товаров для личного пользования под таможенную процедуру таможенного транзита

- 1. Под таможенную процедуру таможенного транзита могут помещаться следующие товары для личного пользования, перемещаемые в сопровождаемом багаже:**
- * транспортные средства для личного пользования, не зарегистрированные на таможенной территории таможенного союза и территории иностранного государства;**
 - товары для личного пользования, в отношении которых предоставляется освобождение от уплаты таможенных платежей в соответствии с пунктами 3 - 10 раздела I приложения 3 к Соглашению при их перемещении от места прибытия до таможенного органа, в регионе деятельности которого постоянно или временно проживает физическое лицо.**

Порядок и условия помещения товаров для личного пользования под таможенную процедуру таможенного транзита определяются таможенным законодательством таможенного союза и Соглашением.



Помещение товаров для личного пользования под таможенную процедуру таможенного транзита

- 2. При помещении товаров для личного пользования под таможенную процедуру таможенного транзита физическое лицо представляет таможенному органу транзитную декларацию и вносит обеспечение уплаты таможенных пошлин, налогов, если иное не определено Соглашением.**
- 3. При перевозке товаров для личного пользования в соответствии с таможенной процедурой таможенного транзита физическое лицо, выступающее в качестве декларанта, несет те же обязанности, что и перевозчик, в соответствии с таможенным законодательством таможенного союза.**

В соответствии с Решением Комиссии Таможенного союза от 20.05.2010 № 271, при единовременном ввозе на таможенную территорию Таможенного союза или вывозе с таможенной территории Таможенного союза физическим лицом наличных денежных средств и (или) дорожных чеков в общей сумме, равной, либо не превышающей в эквиваленте 10 000 долларов США, перемещаемые наличные денежные средства и (или) дорожные чеки **не подлежат обязательному декларированию в письменной форме**, при этом они могут быть задекларированы по желанию физического лица.

В случае ввоза или вывоза наличных денежных средств и дорожных чеков в общей сумме, превышающей в эквиваленте 10 000 долларов США, данные денежные средства необходимо письменно задекларировать.

Ценные бумаги, перемещаемые через таможенную границу таможенного союза, подлежат письменному декларированию независимо от суммы.

Форма и порядок заполнения пассажирской таможенной декларации утверждены Решением Комиссии таможенного союза от 18 июня 2010 г. N 287 "Об утверждении формы пассажирской таможенной декларации и порядка заполнения пассажирской таможенной декларации".

Без декларирования физические лица могут перемещать наличные денежные средства, дорожные чеки и ценные бумаги между государствами – членами таможенного союза (Россия, Белоруссия, Казахстан).



В случае отнесения товаров, перемещаемых физическим лицом через таможенную границу, к товарам не для личного пользования, таможенные операции в отношении таких товаров (включая таможенное декларирование) совершаются в порядке, предусмотренном для участников внешнеэкономической деятельности.

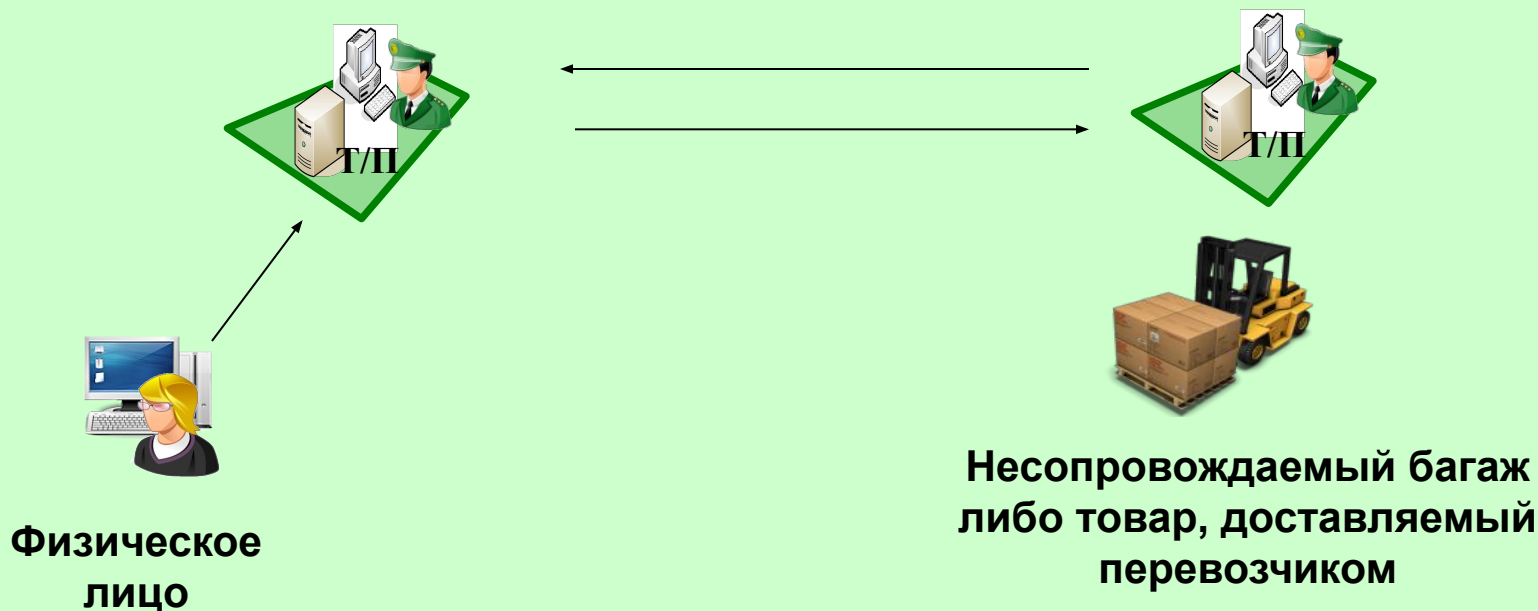
Отнесение товаров, перемещаемых физическим лицом через таможенную границу, к товарам для личного пользования осуществляется таможенным органом исходя из:

- заявления физического лица о перемещаемых товарах (в устной или письменной форме с использованием пассажирской таможенной декларации);
- характера и количества товаров;
- частоты пересечения физического лица и (или) перемещения им товаров через таможенную границу.



Порядок совершения таможенных операций в отношении товаров для личного пользования

декларирование товаров в таможенном органе, отличном от таможенного органа, в котором находится такой товар





Сроки выпуска товаров либо отказа в выпуске

В местах прибытия или убытия - незамедлительно после проведения таможенного контроля при перемещении товаров для личного пользования в сопровождаемом багаже

Исключение - выпуск указанных товаров невозможен по причинам, не зависящим от таможенного органа в местах прибытия или убытия.

В таможенном органе, в регионе деятельности которого постоянно или временно проживает физическое лицо, или ином таможенном органе в соответствии с положениями Соглашения - не позднее одного рабочего дня, следующего за днем регистрации пассажирской таможенной декларации.

Продление срока выпуска товаров для личного пользования - в порядке, предусмотренном Таможенным кодексом таможенного союза.



Таможенное декларирование транспортных средств для личного пользования в случае неоднократного перемещения транспортного средства физическим лицом

Законодательством государства-члена таможенного союза может быть установлена возможность и порядок использования в качестве пассажирской таможенной декларации при последующих перемещениях транспортного средства для личного пользования:

- дополнительного листа к ранее оформленной декларации, подтверждающей временный ввоз транспортного средства, с указанием направления перемещения;
- иного документа, с отметками, свидетельствующими о временном ввозе транспортного средства, форма и порядок заполнения которых утверждены законодательством государства-члена таможенного союза.



Нормативно-правовое регулирование перемещения физическими лицами товаров и транспортных средств для личного пользования через таможенную границу таможенного союза

1. Таможенный кодекс таможенного союза (глава 49).
2. Соглашение о порядке перемещения физическими лицами товаров для личного пользования через таможенную границу таможенного союза и совершения таможенных операций, связанных с их выпуском.
3. Договор о порядке перемещения физическими лицами наличных денежных средств и (или) денежных инструментов через таможенную границу таможенного союза.
4. Решение Комиссии таможенного союза об утверждении Инструкции о порядке совершения таможенных операций в отношении товаров для личного пользования, перемещаемых физическими лицами через таможенную границу, и отражении факта признания таких товаров не находящимися под таможенным контролем.



Нормативно-правовое регулирование перемещения физическими лицами товаров и транспортных средств для личного пользования через таможенную границу таможенного союза

5. Решение Комиссии таможенного союза об утверждении формы пассажирской таможенной декларации и инструкции о порядке ее заполнения.
6. Решение Комиссии таможенного союза о требованиях, применяемых к обустройству системы двойного коридора в местах прибытия товаров на таможенную территорию таможенного союза и убытия с этой территории.
7. Решение Комиссии таможенного союза о формах таможенных документов.
8. Федеральные законы Российской Федерации
9. Подзаконные нормативные правовые акты
10. Нормативные акты Федеральной таможенной службы Российской Федерации

