



Камерная  
инструментальная  
музыка.

Соната.

# Что такое камерная музыка?

- Камерная от лат. camera – комнатная.
- Музыка, написанная для небольшого состава исполнителей.
- Исполняется в домашней обстановке или в узком кругу знатоков и любителей музыки.
- Постепенно стала исполняться и в больших концертных залах.

# Соната (итал.) – звучать.

- Циклическое произведение из трёх-четырёх частей для одного или двух музыкальных инструментов.
- В XVII веке так называли любое инструментальное произведение (в отличие от вокального).

Первая часть сонаты, как правило, наиболее острая и напряжённая обычно написана в СОНАТНОЙ ФОРМЕ (часто её называют СОНАТНОЕ ALLEGRO).

# I раздел - ЭКСПОЗИЦИЯ

- Экспозиция – это показ музыкальных тем, завязка.
- Чаще всего в экспозицию входят две темы: главная и побочная, но их может быть и больше.
- Эти темы (мелодии) либо контрастируют, либо дополняют друг друга.

## II раздел - РАЗРАБОТКА

- Разработка – это столкновение музыкальных тем, развитие событий.
- Музыкальные темы в этом разделе сталкиваются, переплетаются, разрушают друг друга, дробятся на мотивы, изменяют своё звучание, тональность.
- Развитие движется к кульминации.

# III раздел - РЕПРИЗА

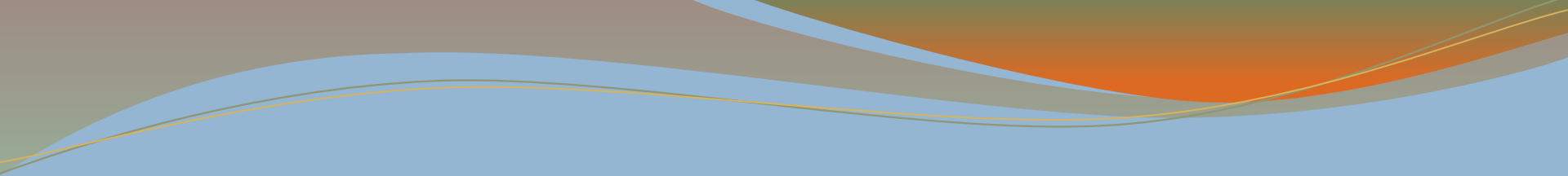
- Реприза – это итог, развязка.
- В этом разделе темы возвращаются к первоначальному звучанию (как в экспозиции).
- Повторение тем происходит в зависимости от того, что происходило в разработке.

# КОДА – дополнительный раздел

- Кода в переводе – хвост.
- Этот раздел присутствует не всегда. Композитор пишет коду, когда ему необходимо утвердить какую-то из тем.



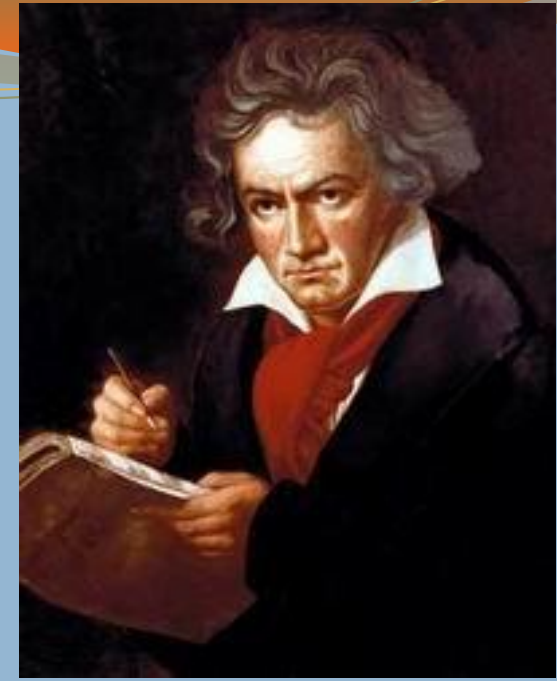
СОНАТНУЮ ФОРМУ можно встретить не только в первой части сонаты, но и в симфониях, симфонических увертюрах, концертах.



СОНАТА сложилась  
постепенно в творчестве  
композиторов-классиков.



Вольфганг  
Амадей  
Моцарт



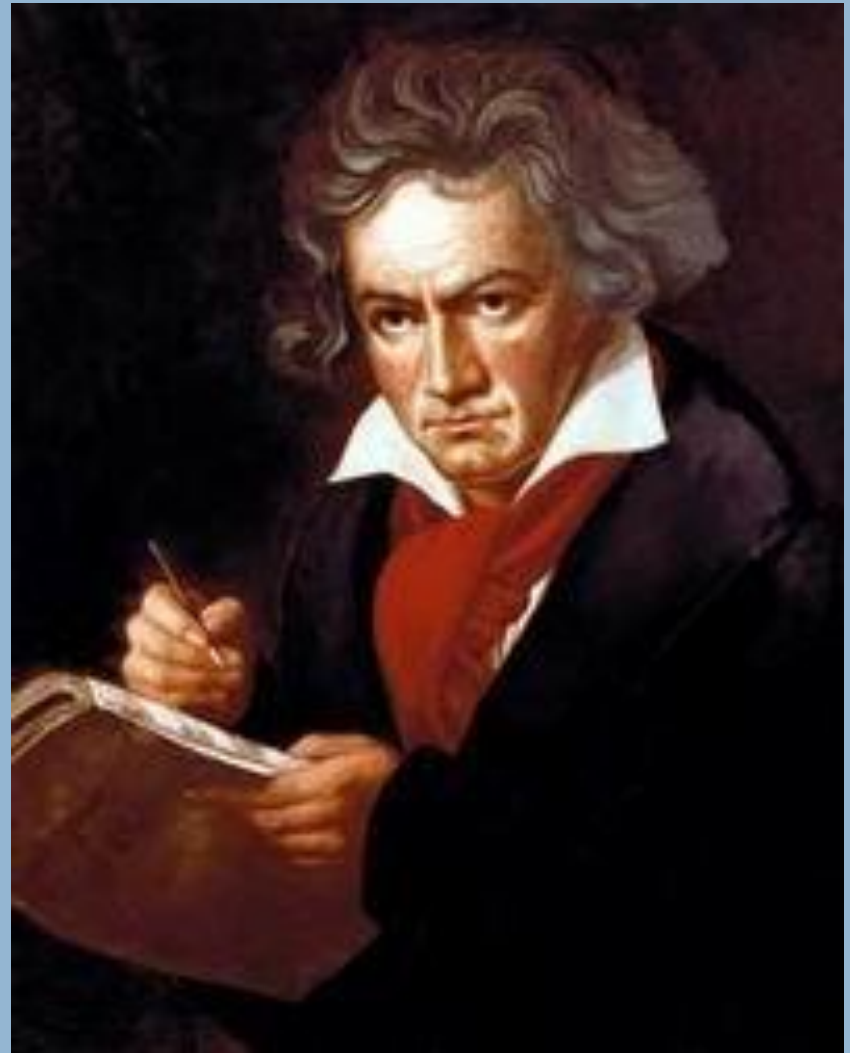
Людвиг  
ван  
Бетховен

Йозеф  
Гайдн



# ЛЮДВИГ ВАН БЕТХОВЕН (1770-1826)

- Немецкий композитор, представитель классического направления в музыке.
- Музыка этого композитора воплощает образ героической личности, мыслителя, которому не чужды и лирические настроения.



# Соната № 8

## «Патетическая»

- Название произведению дал сам автор (патетический - значит страстный, взволнованный, полный воодушевления).
- I часть начинается медленное вступление, которое вносит трагедийность в музыку.
- Главная тема – воплощение бурного драматизма.
- Побочная тема – воплощает душевную, лирическую взволнованность.



# Увертюра «ЭГМОНТ»

- *Увертюра* – музыка, открывающая оперу, балет, спектакль или кинофильм.
- В творчестве Бетховена впервые появилась ***программная увертюра – самостоятельное произведение, имеющее собственное название и программу*** (в данном случае, литературную основу – драму Иоганна Вольфганга Гёте «ЭГМОНТ»).

# Коротко о сюжете

- В драме описываются события, произошедшие в Нидерландах в XVI веке. Народ восстаёт против владычества испанцев, под властью которых находится страна. Граф Эгмонт возглавляет восстание народа, которое жестоко подавлено кровавым герцогом Альбой, испанским наместником, а Эгмонт брошен в тюрьму и приговорён к смертной казни.

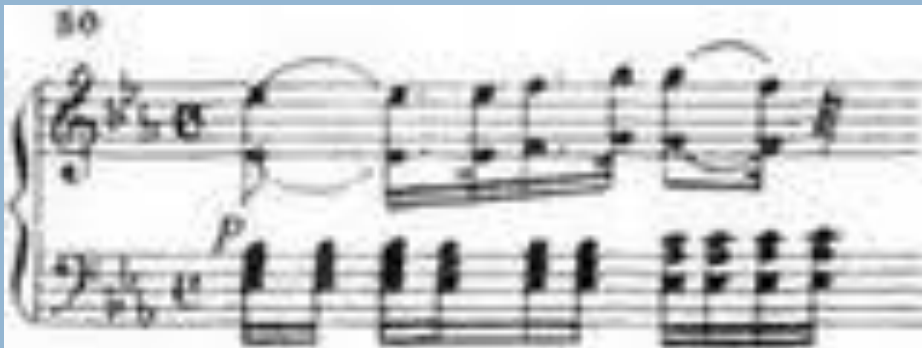






# Музыка увертюры «Эгмонт»

- Бетховен написал свою знаменитую увертюру в **сонатной форме**, т.к. развитие музыки в сонатной форме очень близко развитию действия в драматическом спектакле: показ конфликтующих сил в экспозиции, борьба этих сил в разработке, победа одной из них в репризе.



# Вступление

- Открывается увертюра вступлением, состоящим из двух тем:
- В основе *первой* – ритм старинного испанского танца сарабанда, мощная, суровая, гнетущая поступь, воплощающая идею власти и создающая образ жестоких завоевателей.
- *Вторая* тема – одинокая мелодия деревянных духовых, напоминающая плач и стенания.



# ЭКСПОЗИЦИЯ

- **Главная тема** – страстная мелодия борьбы, героического порыва.
- **Побочная тема** – чередует интонации тем вступления: ритм сарабанды и интонации вздоха и плача.

# Разработка

- Напряжённая борьба двух тем экспозиции, рисующих главные образы трагедии, приводит к перелому. Это гибель героя. Но вслед за этим начинается напряжённое, бурное нарастание, которое заканчивается мощным взрывом ликования.



# Кода

- Яркая мажорная, огненная, торжественная музыка коды звучит как «победная симфония», прославляющая героизм и самопожертвование во имя свободы.
- Так Бетховен прочёл сюжет трагедии: через смерть героя – к вольности, к свободе народа.

