



Темперамент



План лекции

- 1. Общее понятие о темпераменте
- 2. Исторические подходы к проблеме темперамента в психологии
- 3. Характеристики темперамента
- 4. Темперамент и проблемы воспитания

1. История представлений о темпераменте

Темперамент в переводе с латинского — «смесь», «соразмерность»

Темперамент представляет собой сочетание свойств, определяющих динамику функционирования психических процессов и поведения человека.

В основном свойства темперамента биологически обусловлены, т. е. являются врожденными их влияние на формирование характера и поведения человека очень велико.

Темперамент - это связующее звено между организмом и личностью.



Темперамент



Темперамент (лат. temperamentum) - соразмерность, «соотношение частей».



Учение Гиппократ:

- ▣ «сангвис» - кровь.
- ▣ «холе» - желчь.
- ▣ «флегма» - слизь.
- ▣ «меланхоле» - черная желчь

Знаменитый древнегреческий целитель и врач Гиппократ

около 460 года до н. э.-
около 370 года до н. э

1. История представлений о темпераменте

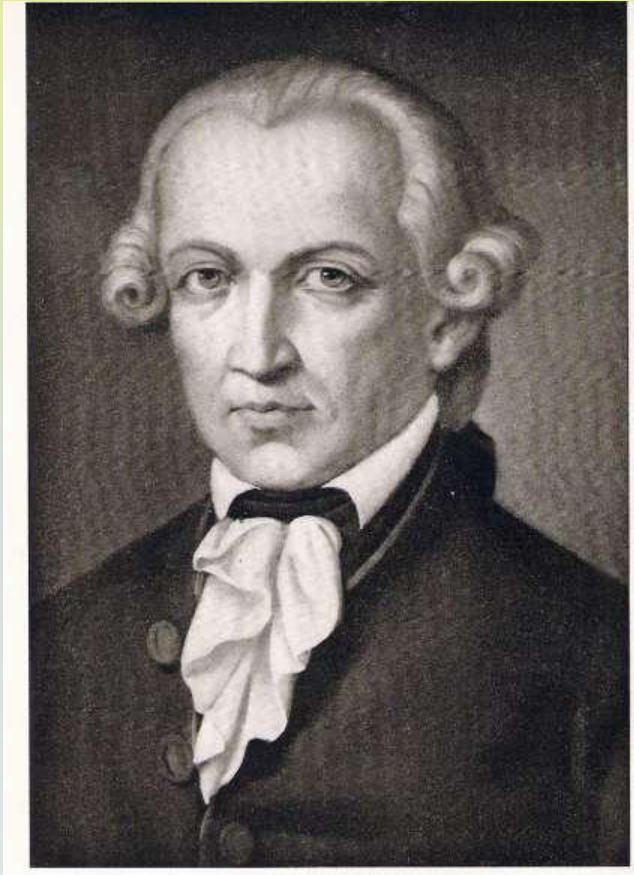
Гален (129 или 131 год — около 200 или 217 года)
римский (греческого происхождения) медик, хирург и философ



предложил 4 типа
темперамента в
зависимости от
пропорции жидкостей в
организме: сангвиник
(кровь), холерик
(желтая желчь),
меланхолик (черная
желчь), флегматик
(лимфа).

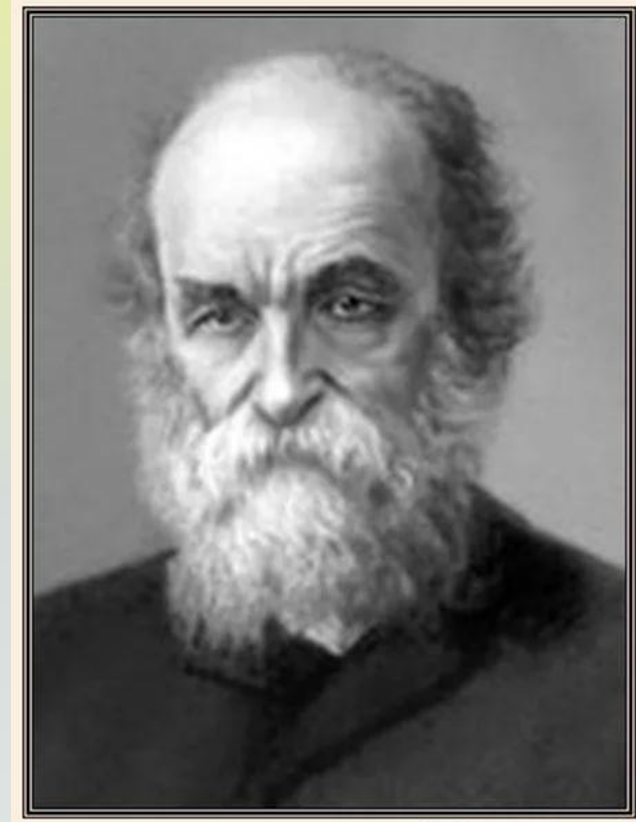
1. История представлений о темпераменте

Гуморальная теория (от лат. «humor» – «влага», «сок»)



Иммануил Кант (1724-1804)

**Немецкий ученый,
философ**



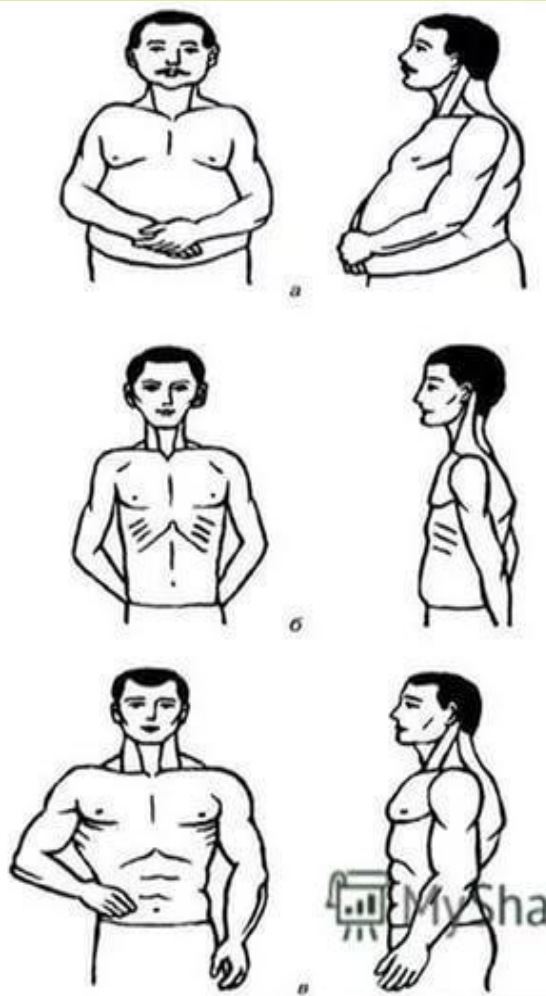
Лесгафт Петр Францевич (1837-1909)

**Русский анатом, педагог и
врач**

1. История представлений о темпераменте

Соматическая теория (начало XX в.) определяет тип темперамента зависимостью от телосложения человека

- **Пикнический тип.**
- Это человек приземистый, с широкой костью, с толстой шеей и основательным туловищем.
- По характеру — циклоид. Спокоен, добросердечен, радостно относится к жизни.
- **Астенический тип.** Человек худощавый, невысокий, лептосомный (узкий). По характеру т. н. шизоид. Молчаливый и замкнутый в себе интроверт.
- **Атлетический, смешанный тип.** Наиболее распространенный тип — следствие смешения двух разных групп гормонов. Высок и физически крепок,
- по характеру может иметь черты и от циклического и от шизоидного типа.



Ученые
Э. Кречмер и У. Г. Шелдон

Научные подходы к определению природы темперамента

- 1. Концепция психофизиологических и индивидуальных различий 20-30 годы 20 столетия (И.П. Павлов). Индивидуальные различия связаны с различными свойствами нервной системы (сила - слабость нервных процессов; подвижность - инертность; уравновешенность — неуравновешенность).

Сила нервных процессов — отражает предел работоспособности клеток головного мозга, способность выдерживать не переходя на торможение длительно действующие возбуждение.

Концепция И.П. Павлова

Подвижность нервных процессов – это свойство, которое показывает способность нервной системы быстро реагировать на изменения окружающей действительности.

Уравновешенность - это свойство, которое позволяет уравновешивать процессы возбуждения и торможения.

1. Сангвиник – сильный, уравновешенный, подвижный.
2. Холерик – сильный, неуравновешенный, безудержный.
3. Флегматик – сильный, инертный, медлительный.
4. Меланхолик - слабый, уравновешенный-неуравновешенный.

Б. М. Теплов, В. Д. Небылицин о темпераменте

В дальнейшем были выделены **дополнительные свойства нервной системы**

- 1) **динамичность** — свойство н.с., которое позволяет вырабатывать условные рефлексы;
- 2) **лабильность** — свойство н.с. влияющее на быстроту возникновения и протекания процессов возбуждения и торможения;
- 3) **чувствительность** — свойство н.с., позволяющее чувствовать воздействия окружающей действительности (высокая чувствительность присуща лицам со слабым типом ВНД).

В. С. Мерлина, основатель пермской психологической школы о темпераменте

- сенситивность (чувствительность)
- реактивность (легкость возникновения реакции, побуждения к действию),
- пластичность (изменчивость) – ригидность (инертность) установок
- тревожность (склонность к беспокойству)
- эмоциональная возбудимость
- экспрессивность (энергичность проявления эмоций в жестах, речи),
- активность произвольной целенаправленной деятельности.

1. История представлений о темпераменте

Учение о высшей нервной деятельности, в основе которого лежат взгляды *И. П. Павлова* о зависимости свойств темперамента от свойств нервной системы



1. История представлений о темпераменте

Автор	Типы темперамента			
Гиппократ — Гален	Сангвиник	Флегматик	Холерик	Меланхолик
Э. Кречмер	Циклотимик	Иксотимик		Шизотимик
У. Шелдон	Висцеротоник		Соматотоник	Церебротоник
И. П. Павлов	Сильный, уравновешенный, подвижный	Сильный, уравновешенный, инертный	Сильный, неуравновешенный	Слабый

В основе темперамента лежат различные биологические характеристики психики

2. Типы темпераментов. Свойства темпераментов.

- Каждый тип темперамента имеет свое сочетание психических свойств, основными из которых являются разная степень

Активности



Эмоциональности



Особенности моторики



и при работе паче боле. При оформлении
рукописи работа усваивается двойная
калене сора понижает в нем силе по
кратко от Фрагмента.

Свое время, которое человек проводит
при работе, зависит от многих факторов
и может быть разным. Например, при
работе в офисе человек проводит время
в основном за компьютером, а при
работе в магазине человек проводит
время в основном за кассой.

и при работе паче боле. При оформлении
рукописи работа усваивается двойная
калене сора понижает в нем силе по
кратко от Фрагмента.

и при работе паче боле. При оформлении
рукописи работа усваивается двойная
калене сора понижает в нем силе по
кратко от Фрагмента.

Почерк...

и при работе паче боле. При оформлении
рукописи работа усваивается двойная
калене сора понижает в нем силе по
кратко от Фрагмента.

и при работе паче боле. При оформлении
рукописи работа усваивается двойная
калене сора понижает в нем силе по
кратко от Фрагмента.

и при работе паче боле. При оформлении
рукописи работа усваивается двойная
калене сора понижает в нем силе по
кратко от Фрагмента.

и при работе паче боле. При оформлении
рукописи работа усваивается двойная
калене сора понижает в нем силе по
кратко от Фрагмента.

2. Типы темпераментов. Свойства темпераментов.

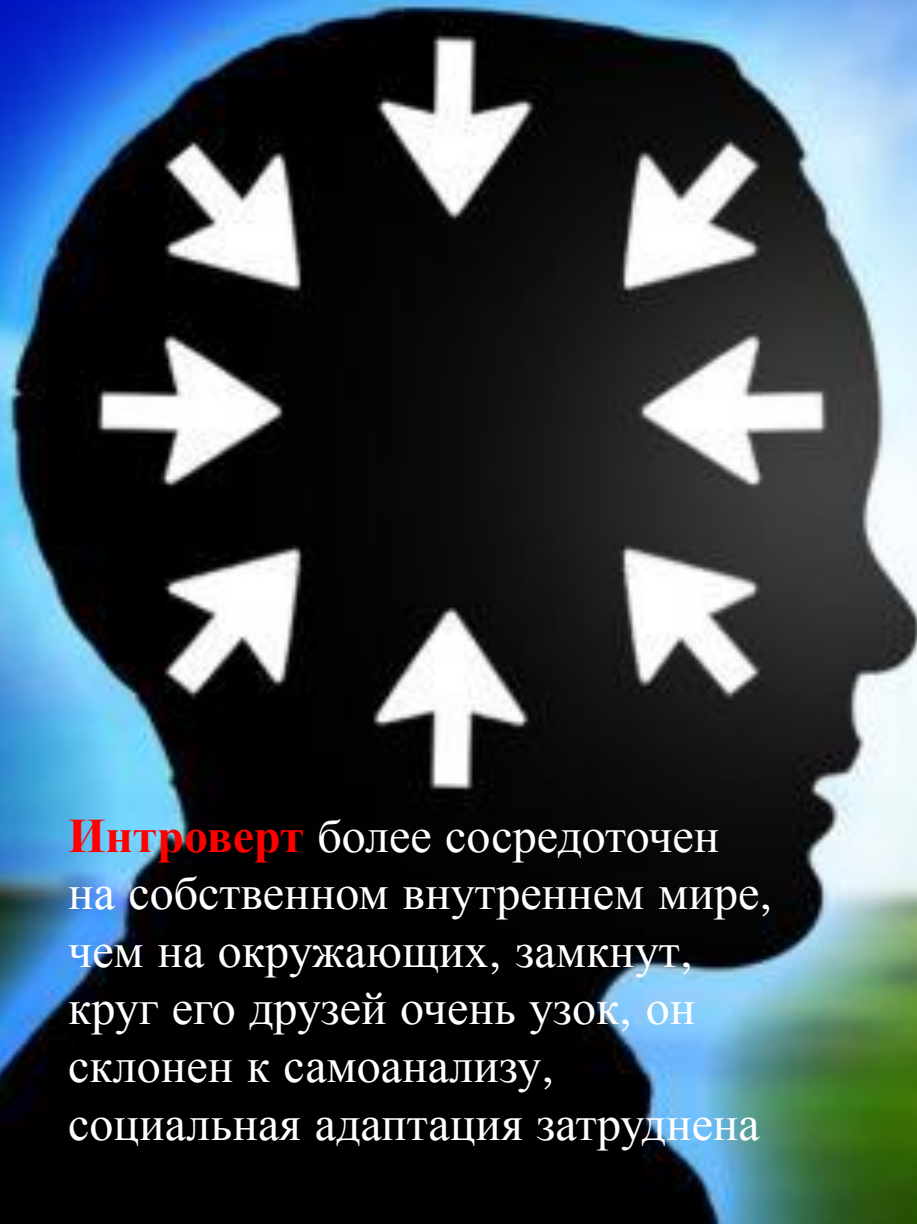
Важными свойствами темперамента выступают **пластичность – ригидность**.

Эти качества проявляются в умении человека быстро (пластичность) или медленно (ригидность) приспособливаться к изменяющимся условиям внешней среды.



2. Типы темпераментов. Свойства темпераментов.

Важными качествами темперамента являются **экстраверсия – интроверсия**.



Интроверт более сосредоточен на собственном внутреннем мире, чем на окружающих, замкнут, круг его друзей очень узок, он склонен к самоанализу, социальная адаптация затруднена



Экстраверт – это человек, который активно взаимодействует с внешним миром, ему присуща повышенная общительность, круг его знакомых очень широк, речь активна, движения частые, порой суетливые.

Придумал разделение психотипов **К.Юнг**

2. Типы темпераментов. Свойства темпераментов.

- ❑ Высокая психическая активность, энергичность, работоспособность.
- ❑ Быстро приспосабливается к новым условиям, сходится с людьми.
- ❑ Общителен.
- ❑ Чувства легко возникают и легко сменяются, мимика богатая.
- ❑ Свойственна открытость и доступность, а в некоторых случаях - беззаботность, поверхностность, непостоянство.
- ❑ Стремится к частой смене впечатлений.
- ❑ Сравнительно легко и быстро переживает неудачи.



Сангвиник характеризуется выраженной психической активностью, живой и подвижный, мимика и движения выразительны, быстро реагирует на происходящие события, относительно легко переживает неприятности, экстраверт.

2. Типы темпераментов. Свойства темпераментов.

- ❑ Низкий уровень психической активности, медлительность, невыразительность мимики.
- ❑ Новые формы поведения формируются медленно, но являются стойкими.
- ❑ Как правило, редко выходит из себя, ровен и спокоен в общении.
- ❑ Вдумчивый, миролюбивый, старательный и размеренный, но в некоторых случаях могут проявляться пассивность, вялость и безучастность к окружающему, лень и безволие.
- ❑ Чувства и настроения обычно отличаются постоянством.



Флегматик — его настроение отличается постоянством, чувства глубоки и устойчивы, мимика малоподвижная, речь и движения замедленные, интроверт.

2. Типы темпераментов. Свойства темпераментов.

- Холерики неуравновешенны.
- Они очень подвижны, чувства их сильны и проявляются ярко.
- За новые дела берутся с огромным пылом, отдаются им полностью, но при этом неадекватная оценка своих сил приводит к резкому спаду деятельности.
- Минусы этого типа темперамента - в неуравновешенности, из-за которой происходят вспышки резкости, раздражительности, истощение сил.



Холерик отличается повышенной активностью, страстностью и энергичностью, склонен к бурным эмоциональным вспышкам, но способен быстро успокоиться и менять настроение на противоположное, экстраверт

2. Типы темпераментов. Свойства темпераментов.

- Низкий уровень психической активности, замедленность движений, сдержанность моторики и речи, быстрая утомляемость.
- Высокая эмоциональная чувствительность, глубина и устойчивость эмоций при слабом их внешнем выражении, причем преобладают отрицательные эмоции.
- Это, как правило, тревожные, малообщительные люди.
- При неблагоприятных условиях может развиваться повышенная эмоциональная ранимость, замкнутость, отчужденность.



Меланхолик — легко ранимый, впечатлительный, но внешне это проявляется слабо, речь приглушенная, движения сдержанные, интроверт.

2. Типы темпераментов. Свойства темпераментов.

Холерик



Сангвиник



Флегматик



Меланхолик



В.В.Путин



В.В. Жириновский



Стивен Сигал



Рената Литвинова



Темперамент в личностях



**Петр I
(холерик)**



**Гоголь
(меланхолик)**



**М.И. Кутузов
(флегматик)**



**Наполеон
(сангвиник)**

Они меланхолики

Гоголь Н.В.



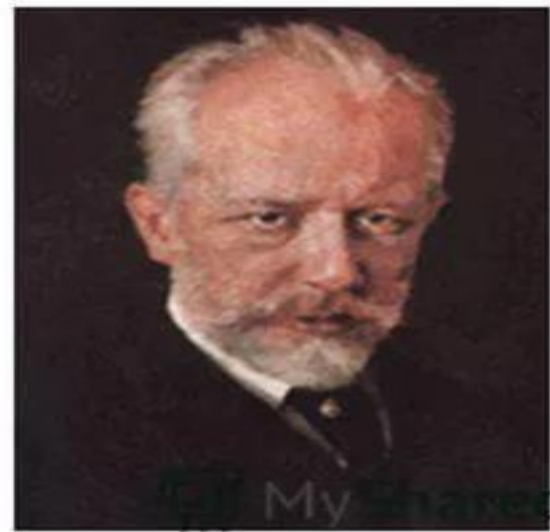
Лермонтов М.Ю.



Блок А.А.



Чайковский П.И.

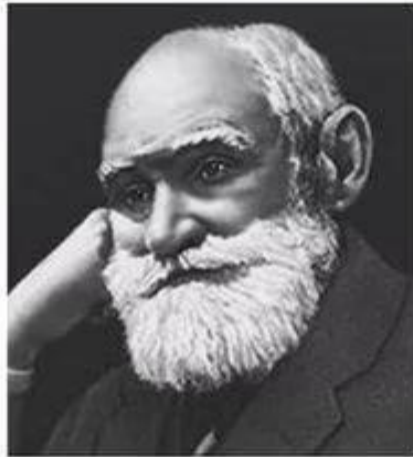


Они холерики

Пётр I



Павлов И.П.



Суворов А.В.



Пушкин А.С.



Менделеев Д.И.



3. Индивидуальный стиль деятельности.

Различное сочетание свойств темперамента характеризует **индивидуальный стиль деятельности** человека, который можно определить как совокупность динамических характеристик деятельности, зависящих от темперамента, содержащих типичные для данного человека приемы работы.

Понятие индивидуального стиля деятельности (ИСД) появилось в психологии труда.

Е. А. Климов, один из первых использовал данное понятие для изучения производственных профессий. Он выяснил, что ИСД определяется тем своеобразием действий, которые применяет человек для осуществления цели.

Признаки индивидуального стиля, ИСД в широком смысле

- Устойчивая система способов и приемов деятельности; данная система должна быть обусловлена личными качествами; она является средством, с помощью которого человек эффективно приспосабливается к тем или иным объективным требованиям.
- Индивидуальный стиль деятельности в психологии, вообще говоря, подразумевает все отличительные признаки деятельности определенного человека в их системе, которые объясняются особенностями его личности.

Признаки индивидуального стиля , ИСД в узком смысле

- представляет собой устойчивую систему способов (обусловленную типологическими особенностями), складывающуюся у человека, который стремится к наиболее эффективному осуществлению той или иной деятельности.
- является индивидуально-своеобразной совокупностью психологических средств, к которым человек прибегает (сознательно или стихийно) для наилучшего уравновешивания собственной индивидуальности (типологически обусловленной) с внешними, предметными условиями деятельности

3. Индивидуальный стиль деятельности.

Индивидуальный стиль деятельности — это система ее динамических особенностей, зависящих от темперамента, которая содержит типичные для того или иного человека приемы работы.

Нельзя сводить к темпераменту **ИСД**, так как последний определяется и целым рядом других причин. **ИСД** включает также навыки и умения, которые формируются под воздействием полученного человеком жизненного опыта. То, что при наблюдении за индивидом мы воспринимаем в качестве признаков его темперамента (различные формы поведения, реакции, движения), нередко является отражением не темперамента, а именно **ИСД**, особенности которого могут как расходиться с последним, так и совпадать с ним.

Методика Е.А. Климова «Определение типа будущей профессии»

В соответствии с данной классификацией мир современных профессий можно разделить на 5 основных типов:

1. «Человек-природа».
2. «Человек-техника».
3. «Человек-человек».
4. «Человек-знаковая система».



ВЫБОР ПРОФЕССИИ



Выбор будущей профессии зависит от многих факторов: от твоих интересов, способностей, востребованности профессии на рынке труда. Но самое главное – каждая профессия предъявляет свои требования к специалисту. Где-то есть спрос на креативные, энергичные умы, другим же требуются неторопливые, склонные к глубокому анализу сотрудники. Тип темперамента значительно влияет на выбор будущей профессии.

Но не стоит выбирать профессию исходя только из типа темперамента. Нужно ориентироваться на желание работать в той или иной области



3. Индивидуальный стиль деятельности.



КАК ТЕМПЕРАМЕНТ ВЛИЯЕТ НА ВЫБОР ПРОФЕССИИ. ХОЛЕРИК

Любишь трудности и препятствия, способен их преодолевать красиво, креативно. Временами ты склонен переоценивать свои возможности, но это не страшно. Ты быстро включаешься в работу и всегда все доводишь до конца. Стремись к самостоятельности и плохо подчиняешься власти. Говорят, что ты напорист, но недостаточно настойчив



Холерики добиваются больших успехов в тех профессиях, где требуется повышенная концентрация, внимание и энергичность. Они – лидеры. Этот тип темперамента выделяется большой устойчивостью к стрессам. При необходимости они умеют быстро восстанавливать свои силы. Но жестоко заставляют холерика выполнять монотонную и однообразную работу. Хроническая усталость наступит не из-за объема работ, а из-за постоянной необходимости сдерживать свою кипучую энергию. Холерику противопоказаны такие профессии, как цветоводство, библиотечарское дело и бухгалтерский учет.

Рекомендуемые профессии:

телерепортер, товаровед, артист, дипломат, журналист, снабженец, предприниматель, хирург, летчик, диспетчер, водитель, тренер, менеджер, строитель, режиссер, повар, следователь, геолог, электрик и т.д.

3. Индивидуальный стиль деятельности.

3. Индивидуальный стиль деятельности.

ХОЛЕРИК





КАК ТЕМПЕРАМЕНТ ВЛИЯЕТ НА ВЫБОР ПРОФЕССИИ. САНГВИНИК

Среди одноклассников ты выделяешься высокой работоспособностью, легко сосредотачиваешь внимание. Параллельно выполнять несколько дел – проще простого. Легко зажигаешься новой работой, но также быстро теряешь к ней интерес. Увы, не способен вникать в детали и не переношишь однообразия и монотонности. Зато проявляешь организаторские способности и быстро осваиваешь новые специальности. Ни одно ответственное мероприятие не проходит без твоего участия.



Сангвиник – природный руководитель.

С точки зрения подчиненных этот тип является, пожалуй, самым приятным и душевным начальником. Не удивительно, подобный темперамент, как правило, характеризует расчётливого человека. Его сильная черта – умение уговаривать и располагать к себе. Однако технические моменты в работе часто вызывают у сангвиников затруднения. Монотонная, конвейерная, требующая постоянного внимания работа не для них. Поэтому профессию ткача, делопроизводителя, бухгалтера, мастера-часовщика, радиомонтажника, библиографа, архивиста, реставратора можно смело исключить.

Рекомендуемые профессии: менеджер, учитель, врач, психолог, воспитатель, организатор, продавец, официант, инженер-технолог и т.д.

3. Индивидуальный стиль деятельности.

3. Индивидуальный стиль деятельности.

САНГВИНИК





КАК ТЕМПЕРАМЕНТ ВЛИЯЕТ НА ВЫБОР ПРОФЕССИИ. ФЛЕГМАТИК

Не тороплив в учебе и медлителен в работе? Успеха ты достигаешь за счет упорства, терпеливости. Выполнение монотонной работы – твоя фишка. Если тебя не будут торопить, продумаешь все мелочи и доведешь дело до идеала. Но ты не стремишься брать на себя обязанности лидера, поэтому тебя нередко называют неинициативным. Сбой привычного ритма, смена обстановки работы пугают тебя, а суета может довести до депрессии.

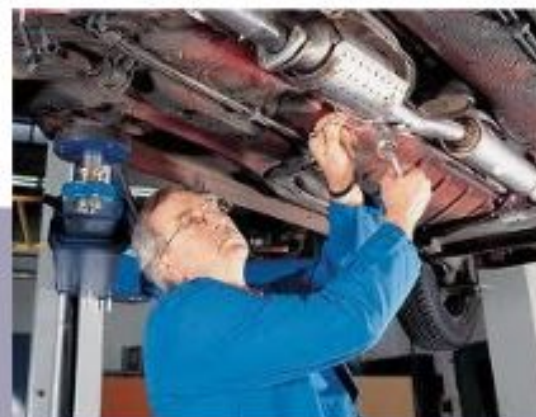


На первый взгляд отрицательная черта – медлительность – делает их очень сильными. Способность флегматиков неторопливо и без паники проанализировать положение незаменима в стрессовых ситуациях. Поэтому из них получаются высококлассные экономисты, бухгалтеры, делопроизводители. С другой стороны, эта же самая черта делает не возможной для них карьеру хирурга и менеджера, но они прекрасно подойдут для роли терапевта и главного бухгалтера. Активная, яркая публичная жизнь актера, дирижера, телерепортера, коммерсанта будет им в тягость.

Рекомендуемые профессии: механик, электрик, инженер, агроном, водитель, научные – ботаник, астроном, физик, математик.

3. Индивидуальный стиль деятельности.

ФЛЕГМАТИК





КАК ТЕМПЕРАМЕНТ ВЛИЯЕТ НА ВЫБОР ПРОФЕССИИ. МЕЛАНХОЛИК

Ты – человек настроения. Вчера был способен свернуть горы, а сегодня тебе лень вставать с кровати. Быстро устаешь, трудно приспособливаешься к новому коллективу. В работе тебе необходима постоянная поддержка и регулярный отдых. Все называют тебя невероятно тонким и наблюдательным человеком, способным замечать в поведении людей такие детали, которые те хотят скрыть.

Меланхоликам не следует выбирать работу, где требуется постоянное общение с людьми, так как «общение» с компьютерами у них выходит намного лучше. Опасен такой тип темперамента и в роли водителя общественного транспорта или монтажника-высолаза. Характерное им торможение нервной системы могут привести к потере концентрации, внимания и, как следствие, чрезвычайным ситуациям. Напряженная работа врача, особенно хирурга, спасателя, летчика, диспетчера приведут меланхолика к истощению нервной системы и ухудшению здоровья.

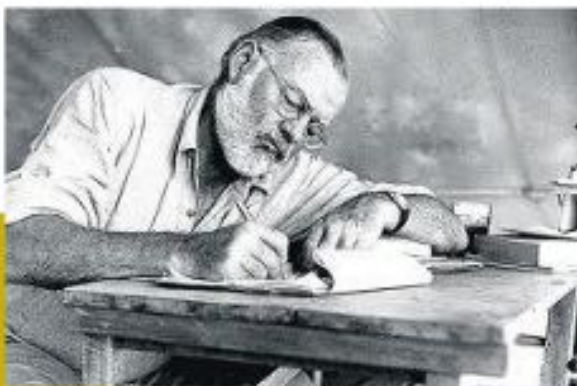
Рекомендуемые профессии: педагог, деятель искусств, художник, швей-модельер, маляр, копировщик рисунков, композитор, писатель, ветеринарный врач, геолог, агроном, зоотехник, бухгалтер, специалист по машинописи, автослесарь, слесарь, токарь



3. Индивидуальный стиль деятельности.

МЕЛАНХОЛИК

3. Индивидуальный стиль деятельности.



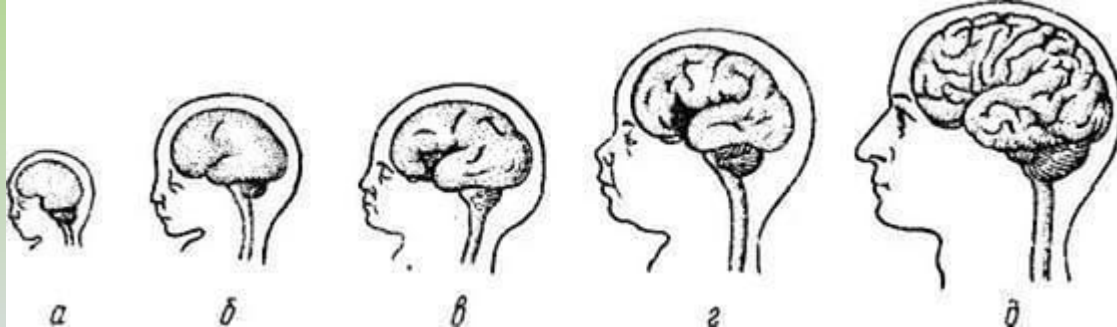
4. Темперамент и проблемы воспитания.

Знание индивидуальных различий в темпераментах особенно важно для людей, занимающихся педагогической деятельностью.

Именно эти знания во многом позволяют сделать процесс обучения и воспитания более эффективным, обеспечивая применение индивидуального подхода к каждому ребенку.



4. Темперамент и проблемы воспитания.



Возрастные проявления темперамента зависят прежде всего от хода созревания мозговых структур, свойств нервной системы

Для настоящего понимания индивидуальных различий темпераментов педагогу необходимо внимательно наблюдать за особенностями поведения и деятельности детей в различных ситуациях, уметь отличать случайные проявления от черт темперамента.

4. Темперамент и проблемы воспитания.

Неустойчивость внимания дошкольника, быстрый переход от одной деятельности к другой и преобладание двигательной активности.

У младших школьников активность нервной системы проявляется в легкости возникновения интереса и в отсутствии способности к длительному сосредоточению.



4. Темперамент и проблемы воспитания.

Для того чтобы как можно точнее определить тип темперамента ребенка, важно отметить наличие следующих черт:

- 1) **активность** – проявляется в том, насколько энергично ребенок тянется к новому, взаимодействует с окружающими, преодолевает препятствия;
- 2) **эмоциональность**, о которой судят по тому, как легко сменяются эмоциональные состояния, насколько чуток ребенок к эмоциональным воздействиям, легко ли эмоция становится побудительной силой поступков;
- 3) **моторика**, выражающаяся в резкости, быстроте, амплитуде и других мышечных движениях.



4. Темперамент и проблемы воспитания.

Знание различий темпераментов позволит



- позволит правильно понимать и адекватно реагировать на особенности поведения детей, находить к ним индивидуальный подход, варьировать воспитательные приемы.

- позволяет сделать воспитательный процесс более эффективным, при этом черты темперамента являются только одной из предпосылок развития характера человека.

Таблица совместимости и срабатываемости различных типов темперамента

Тип темперамента	Совместим...
Холерик	...с флегматиком и более или менее с сангвиником
Сангвиник	...с меланхоликом, а также более или менее с сангвиником или холериком
Меланхолик	...с сангвиником, меланхоликом и более или менее с флегматиком
Флегматик	...с холериком, флегматиком и более или менее с меланхоликом

*Спасибо за
внимание!*