






Физиогномика ілімі.

Орындаған: Қабыл Гузель

Адамның жүзіне қарап отырып мінез-құлқын білуге тырысу мәселесі біздің арғы ата-бабаларымызды да қатты толғандырған. Олар сол кезден-ақ адамның бет әлпеті мен мінез-құлқының арасындағы ішкі байланысты іздей бастады. Соның нәтижесінде ерте заманда-ақ Пифагор, Сократ, Гиппократ тәрізді атақты ғалымдар негізін салған физиономистика ғылымы өмірге келді. Орта ғасырға таман физиономистер бет-әлпетті жеке-жеке алып қарап, бет пішіні мен мінезін байланыстырды. Ал қазіргі физиономистика ғылымы болса, бет-әлпетті қарсы алдынан, қырынан және айрықша жеке ерекшеліктеріне қарай үш топқа бөліп зерттейді. Ғасырлар сынынан өтіп, толыға, зерделене түскен бұл ғылым әр дәуірдің өзіне тән ерекшелігіне қарамастан, өз болжамдарындағы дәлдігін, өткірлігін әлі жойған жоқ. Бұл ілімнің тұжырымдары алғаш көрген адам жөнінде дұрыс пікір қалыптастыруға көп жәр-демдеседі. Әрине, адамның мінез-құлқын бетіне қарап отырып біржолата жіктен, нүкте-сін қойып тастауға болмайды.

Внешний вид и описание признака	Свойства
ФОРМА ЛИЦА – ТРЕУГОЛЬНАЯ 	** Неуживчивость. Хитрость. Одаренность. Не склонны к привязанности и преданности. * Чувствительность.
СКЛАДКИ ЛИЦА – ЕДИНСТВЕННАЯ ВЕРТИКАЛЬНАЯ ЛИНИЯ 	* Аналитик. Избирателен в общении. Трудолюбие.
СКЛАДКА ЛИЦА – ДВЕ СКЛАДКИ НАД ПЕРЕНОСИЦЕЙ 	** Избирчивая предвзятость к себе. * Одаренность в искусстве. Стремление к предельной тонкости.
ОСТРЫЙ ПОДБОРОДОК 	** Целеустремленность. * Интеллект. Эмоционально неустойчивы. Быстро принимают решения. Сосредоточены на идеях. Желание действовать самостоятельно. Не любят подчиняться приказам.
ФОРМА ПОДБОРОДКА – КРУГЛАЯ 	** Отзывчивость. Заботливость. * Семейственность. Миротворец. Нечестолюбив.



Беттің пішініне байланысты

Сопақша бет

Беттің симметриялы емес пішінде болуы

Сопақ бет

Дөңгелек жүзділік

Ат жақтылық

Үш бұрышты бет пішін.

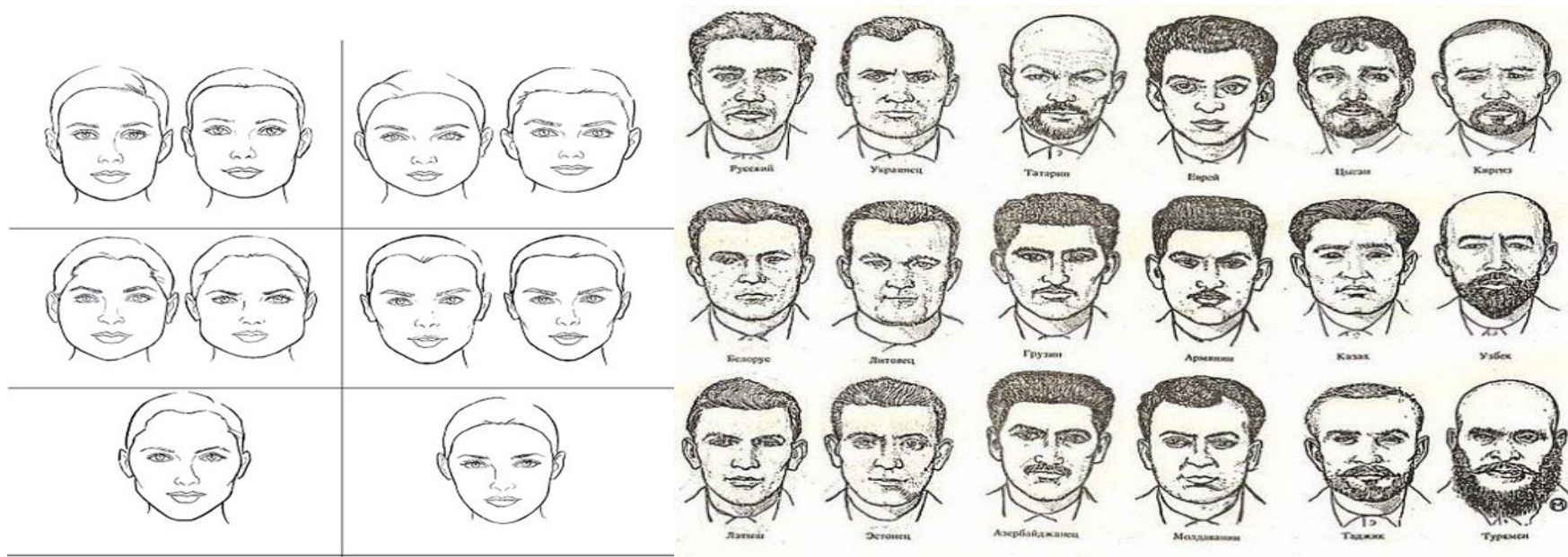
Төрт бұрышты бет пішін.

Томпақ бет

1. Сопақша бет. Саясаткерлер мен үкімет билігіне ие адамдарда жиі кездеседі. Ол сонымен бірге, адамның ақсүйек тұқымынан шыққандығын да көрстеді.

2. Беттің симметриялы емес пішінде болуы. Көбінесе маңдайы биік зерделі жандарға және ерік-жігері әлсіз өнер адамдарына тән. Беттің мұндай типі негізінен тым шамшыл емес әйелдер арасында көп ұшырасады.

3. Сопақ бет. Ол адамның жалпы шамшылдықтан жұрдай екендігін танытады. Алайда, ол биік жақ, өткір көзді болса, онда ол-күшті, тіпті қиын-қыстау шақта өте қауіпті жан.





4. Дөңгелек жүзділік. Мейірбандықтың, ақ жарқын, ашықтықтың белгісі. Ондай адам жайлы тұрмыс үшін жанын салады. Ол-маңайымен тіл тапқыш, қарапайым турашыл, еңбекқор, айналасына жайлы, оларға қолайлы жағдай жасай алатын адам.

5. Ат жақтылық. Ақсүйектігі басым адамға тән. Олардан іскер ұйымдастырушы, мықты басшы шығады. Оның жұртты бастауға икемі бар, зиялы, іскерлік қабілеті мол. Қажыр-қайраты мен ерік-жігері де бір басына жеткілікті.

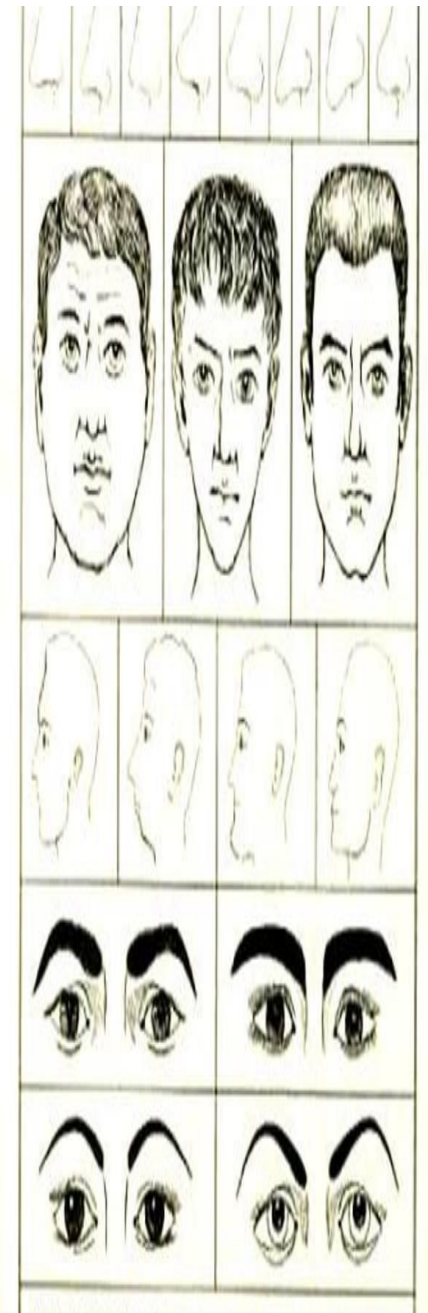


6. Үш бұрышты бет пішін. Бұл жоғары интеллектен, зиялылықтан хабар береді. Мұндай адам сергек те сезімтал. Араларында қулыққа, айлакерлікке бейімдері де бар.

7. Төрт бұрышты бет пішін. Бұл күресе білетін, бірақ өте шабан ойлайтын, бірбеткей және тікбақай адамға тән. Мұндай кескін әйелдерге бітсе, онда оның диктаторлық қабілеті бар және отбасында билік жасауға икемділеу болғаны, әрі бұл әйел өзін ер адам орнына балайды.

Төрт бұрышты бет пішіні бар адам дәрекіліктен де, қатал-дықтан да ада емес. Бірақ не істесе де сабырмен, ақылмен іс-тейді. Сөзіне ел сенетін, соңынан жұрт еретін көсемдер көбінесе осындайлардан шығады. Олар ойға алғанын жүзеге асыруда табанды.

8. Томпақ бет. Қырынан қарағанда томпақ бет кісі қалжыңға бейім, ақжарқын келеді



Маңдай пішініне байланысты

1. Жазық, кең маңдай.

Ол ақылдылықтың, ойлы-лықтың нышаны. Мұндай адамдар интеллектуалдық қызметке бейім. Осындай маңдайды шаштың етегі дөңгелене жиіктеп тұрса, та-бандылықты, турашылдықты көрсетеді. Кең маңдай – ақыл, ойдың кемелділігі.

2. Қусырыла біткен тар маңдай. Мұндай маңдай иесінің көбінесе интеллекті төмен болады. Алайда өмірге икемді, өзіне-өзі сенімді. Аяғын қашанда нық басады. Егер осындай маңдай-ға шаш тым төмен орналасса, етегі тым төмен түсіп тұрса, қарабайырлықтың, орта қолдылықтың нышаны саналады. Тар маңдайлы адам құнтты, пысық келеді.



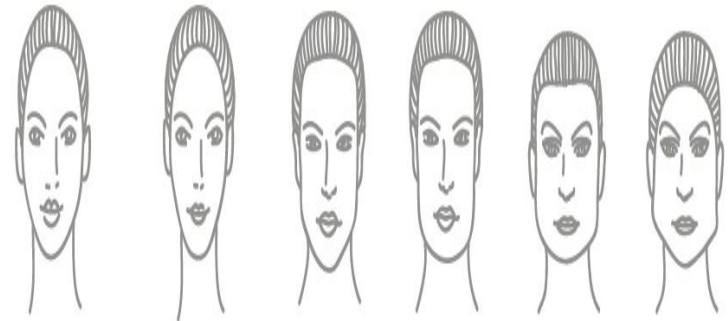
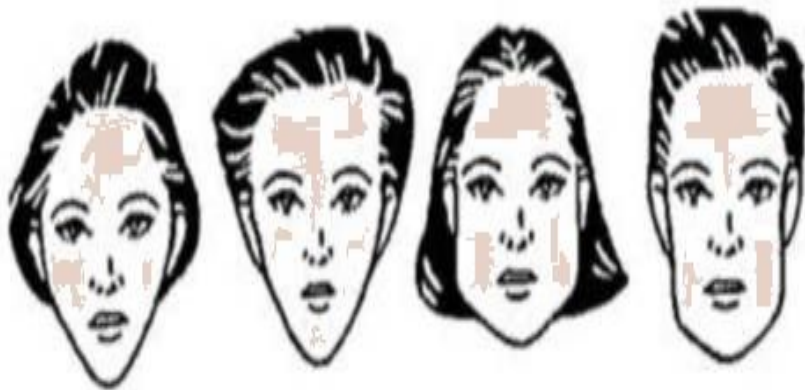
выпуклый волнистый скошенный прямой наклонный



3. Жалпақ маңдай. *Адамның маңдайы жалпақ, иегі сүйірленіп, үшбұрыштанып келсе, мұндай кісінің есте сақтау қабілеті жақсы, бірақта мінезі құбылмалы. Оның өте сезімталдықтан қолға алған ісінен тез жалы-ға салатын қасиеті де жоқ емес.*

4. Орташа маңдай.

Бұл иесінің естілігінен хабар береді.



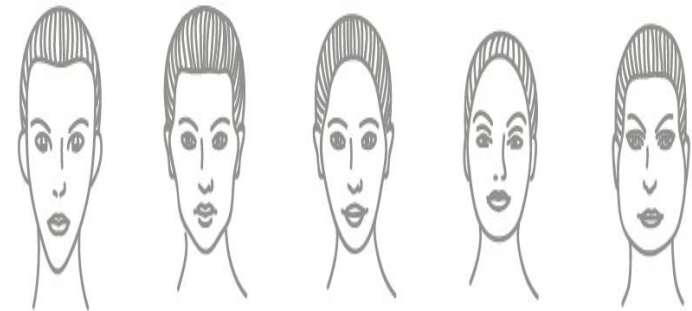
Овал

Удлиненное

Прямоугольник

Квадрат

Трапеция



Треугольник

Алмаз

Ромб

Круг

Груша

Қас-қабаққа байланысты

- 1. Жіңішке қас. Егерде адамның қасы жіңішке болса, ол – талғампаз, кірпияз, ашуланишақ жан.*
- 2. Түзу қас. Адамның қасы түзу болса, ол – елгезек, тіл алғыш адам.*
- 3. Қиылған қас. Мұндай қас қиялышыл адамдарға тән.*
- 4. Алишақ қас. Егерде адамның екі қасының арасы бір-бірінен алишақ тұрса, ондай адам басқалардың ықпа-лына тез түседі.*
- 5. Түйіскен қас. Егерде адамның екі қасы бір-бірімен түйісіп тұрса, бұл жүйкесінің мықтылығын білдіреді.*

