

# Численность населения



# Человек – высшая ценность на Земле

Население – это связующее звено  
между природой и хозяйством.

География населения отвечает на 3  
главных вопроса:

1. Где живут люди?
2. Кто они?
3. Как они живут?



## Население России — состав жителей, населяющих территорию России.

На 1 января 2016 года по оценке Росстата в России было **146 519 759** постоянных жителей.

Плотность населения — **8,57** чел./км<sup>2</sup> (2016).

Население распределено крайне неравномерно: **68,25 %** россиян проживают в европейской части.

Городское население — **73,9 %**.



- По численности населения в течении XIX-XX вв. Российская империя и СССР относились к числу самых многолюдных стран. До распада в 1991 году СССР уступал по числу жителей, правда в несколько раз, только Китаю и Индии. Сейчас ситуация изменилась.



Рост населения в стране прекратился с 1991 (рождаемость в РСФСР упала ниже уровня простого замещения поколений ещё в 1960-е годы). Смертность в 1,5 раза превышает рождаемость, население сокращается на несколько сотен тысяч человек ежегодно.

Негативной особенностью России является тот факт, что в результате демографического перехода рождаемость упала до уровня развитых стран, в то время как смертность достигла уровня развивающихся.



- По мнению некоторых демографов, падение смертности в результате развития здравоохранения компенсировалось с 1960-х гг. ростом алкогольной смертности. Алкогольная смертность в России (600—700 тыс. человек в год) связана с самым высоким в мире уровнем потребления легальных и нелегальных алкогольных напитков. Она покрывает собой большую часть разрыва между рождаемостью и смертностью.



Сокращение численности населения несколько сдерживается иммиграцией — в первую очередь этнических русских и русскоязычных из стран СНГ (Казахстан, Средняя Азия и Закавказье) — однако к настоящему времени эти резервы сокращаются. Россия не смогла в полной мере воспользоваться благоприятной конъюнктурой и стремлением соотечественников вернуться в Россию.



Каждую минуту в России рождается 3 человека,  
а умирает — 4.

Общемировая тенденция противоположна:  
отношение количества рождений к смертям равно  
2,6. Особенно велика смертность у российских  
мужчин, средняя продолжительность жизни которых  
61,4 года, что связано, с высоким уровнем  
потребления крепких алкогольных напитков,  
большим количеством несчастных случаев, убийств  
и самоубийств. Продолжительность жизни женщин  
значительно выше — 73,9 года. Уровень  
рождаемости в России не обеспечивает простого  
воспроизводства населения.





# Коэффициент смертности

(на 1000 человек)

1950 год — 10,1	2000 год — 15,3
1960 год — 7,4	2001 год — 15,6
1970 год — 8,7	2002 год — 16,1
1980 год — 11,0	2003 год — 16,4
1990 год — 11,9	2004 год — 15,9
1995 год — 14,9	2005 год — 16,1
1996 год — 14,1	2006 год — 15,2
1997 год — 13,7	2007 год — 14,6
1998 год — 13,6	2008 год — 14,7
1999 год — 14,7	

Смертность среди российских мужчин в трудоспособном возрасте в 10 раз выше среднеевропейского показателя, а женщин — в четыре раза. Детская смертность в России вдвое выше, чем в среднем по Европе и составляет 9.4 умерших до года на 1000 родившихся живыми.

Russian Male Life Expectancy



Russian Female Life Expectancy



- Слабое развитие медицины.
- Спиртные напитки. Смертность от отравлений спиртным возросла в 2—3 раза.
- Уровень насилия в обществе.
- Дорожно-транспортные происшествия.
- Плохая экологическая обстановка.
- Непопулярность здорового образа жизни.

1980 — 15,9

1990 — 13,4

1995 — 9,2

1996 — 8,9

1997 — 8,6

1998 — 8,8

1999 — 8,3

2000 — 8,7

2001 — 9,1

2002 — 9,7

2003 — 10,2

2004 — 10,4

2005 — 10,2

2006 — 10,4

2007 — 11,3

2008 — 12,1

## Коэффициент рождаемости



# Демография

- **Демография** (от греч. demos – народ, grapho - пишу) – наука о населении.



# Демографическое развитие семьи

Преобладание нуклеарных семей.

Растёт число семей с одним родителем, получила распространение т. н. «материнская семья».

В сельской местности больше доля пожилых супружеских пар, дети которых живут отдельно.

В городе выше доля семей, имеющих только одного родителя. Сокращается среднее число детей в семье (1,63).

Снижается число многодетных семей. Примерно  $\frac{2}{3}$  семей имеют детей, а остальные — либо молодые супруги, либо пожилые пары.

Страна вступила в период массового преобладания малодетной семьи. Всё больше семей ориентируются на одного ребенка с откладыванием его рождения.



# Россия занимает **8 место** в мире по численности населения

Первая перепись населения

прошла в России в 1897 г.

под руководством

П.П.Семенова-Тянь

Шанского (67,5 млн чел)

Последняя перепись

прошла в 2002 г. (146 млн

чел)



- *Рождаемость* – число родившихся за год на 1000 человек населения.
- *Смертность* – число умерших за год на 1000 человек населения.
- *Естественный прирост* – превышение рождаемости над смертностью.



$$\underline{EП = Р - С}$$

- **Изменение численности населения связано с естественным приростом населения, который определяется соотношением родившихся и умерших жителей страны**





# Динамика естественного прироста населения

Год	Рождаемость	Смертность	Естест. прирост	Суммарная рождаемость
1992	11,4	12,2	-0,8	1,5
1993	9,2	14,5	-5,3	1,4
1994	9,5	15,7	-6,2	1,4
1995	9,3	15,0	-5,7	1,3
1996	8,9	14,2	-5,3	1,3
1997	8,6	13,8	-5,2	1,2
1998	8,8	13,6	-4,8	1,2
1999	8,5	14,7	-6,2	1,2
2000	8,8	15,4	-6,6	1,2



**Вывод:** Численность населения России с 1990 г. стала падать. А естественный прирост с 1991 г. стал отрицательным.

***Естественная убыль*** – превышение  
**смертности над рождаемостью.**

Совокупность процессов рождаемости, смертности и естественного прироста получила название естественного движения населения.

***Естественное движение населения***  
**– совокупность рождаемости,  
смертности, естественного  
прироста.**



За счет миграций населения, переезда из одной страны в другую или в пределах одной страны из одного региона в другой. Это так называемое механическое движение населения.

## ***Механическое движение населения***

**– изменение численности населения за счет прибывших и выбывших из страны.**



Проанализируйте полученные данные и определите динамику (то есть изменение естественного прироста в России с 1913 по 1999 год).

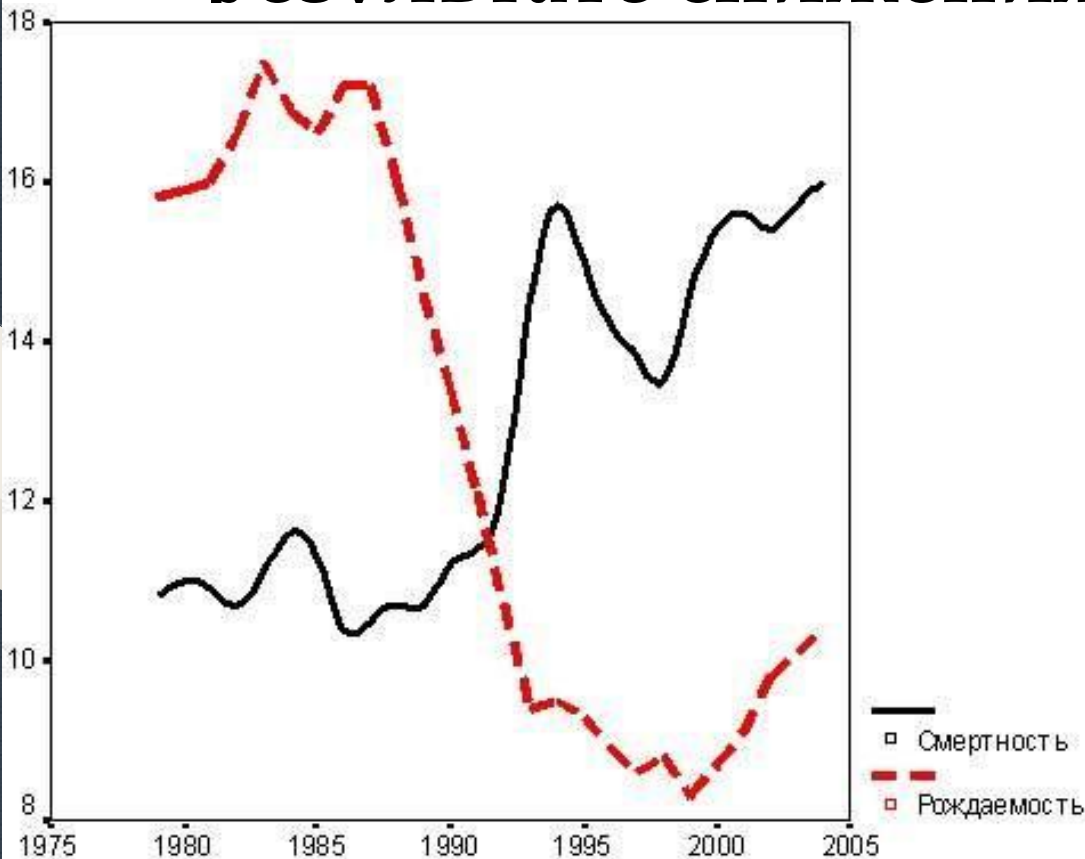
Годы	1913	1926	1940	1960	1980	1990	1991	1994	1999
Число родившихся	47,8	44,7	33	23,2	15,9	13,4	12,1	9,5	8,4
Число умерших	32,4	21,3	20,6	7,4	10,6	11,4	11,4	15,7	14,7
Естественный прирост	15,4	23,4	12,4	15,8	5,3	2,2	0,7	-6,1	-6,3

**Вывод:** естественный прирост отрицательный, убыль населения в 90-е годы.

Такое резкое уменьшение численности населения называют демографическим кризисом.

## *Демографический кризис*

– резкое снижение численности населения в результате снижения рождаемости.



# *Демографический взрыв*

**- резкое повышение численности населения за счет сокращения смертности при традиционно высокой рождаемости.**



Чтобы оценить влияние демографического кризиса на численность населения необходимо не только суммировать уже приведенные цифры, но и рассчитать количество неродившихся детей. В годы ВОВ число родившихся было почти вдвое меньшим, чем в предыдущие годы. Спустя 20-25 лет, в конце 1960г. Дети войны вступили в брачный возраст, но число молодых семей было гораздо меньше, чем могло бы быть. Так проявилось «демографическое эхо войны». Еще через 20-25 лет ситуация повторилась – это «второе эхо войны».



# Первый демографический кризис (1914-1922)

**Был связан с Первой мировой войной, революцией и Гражданской войной, которые сопровождались хозяйственной разрухой, голодом и эмиграцией.**

**Россия потеряла около 18 млн человек**

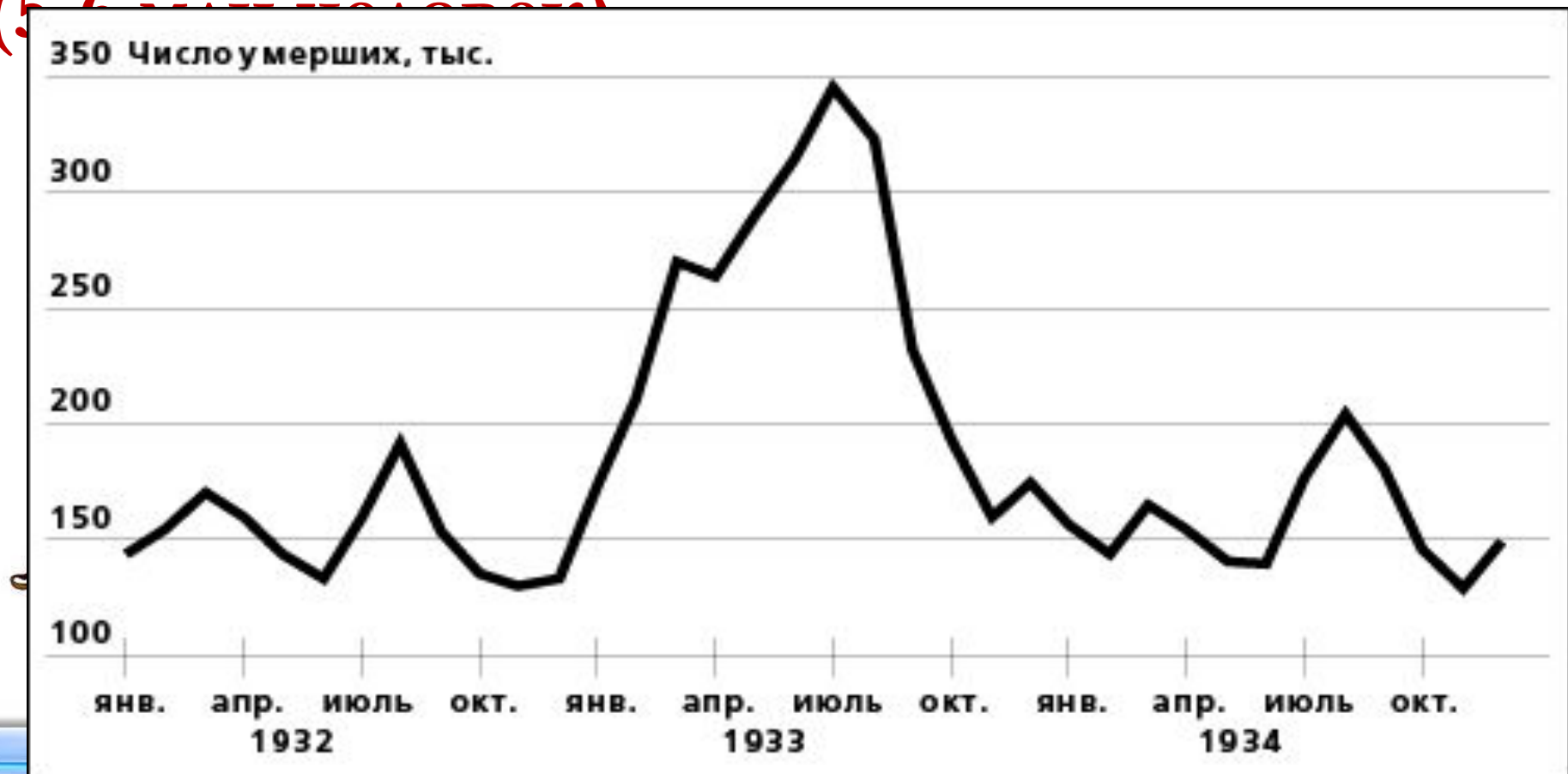


Дата публикации и оценки	Период, к которому относится оценка	Потери, млн. человек	
		Людские	Демографические
1921-1922	1914-1920	14,3*	21
1946	1914-1926	18	28
1948	1914-1922	13,75	
1958-1975	1915-1923	12**	21-22
1968	1917-1920	10-12	
	1914-1926	14,5-16***	
1977	1914-1922	13,8	
1986	1914-1922		25
2000	1918-1922		21,8
2003	1918-1923	17,1*	



# Второй демографический кризис (1933-1934)

Был вызван насильственной коллективизацией, которая вызвала голод (5-6 миллионов)



# Третий демографический кризис (1941-1946)

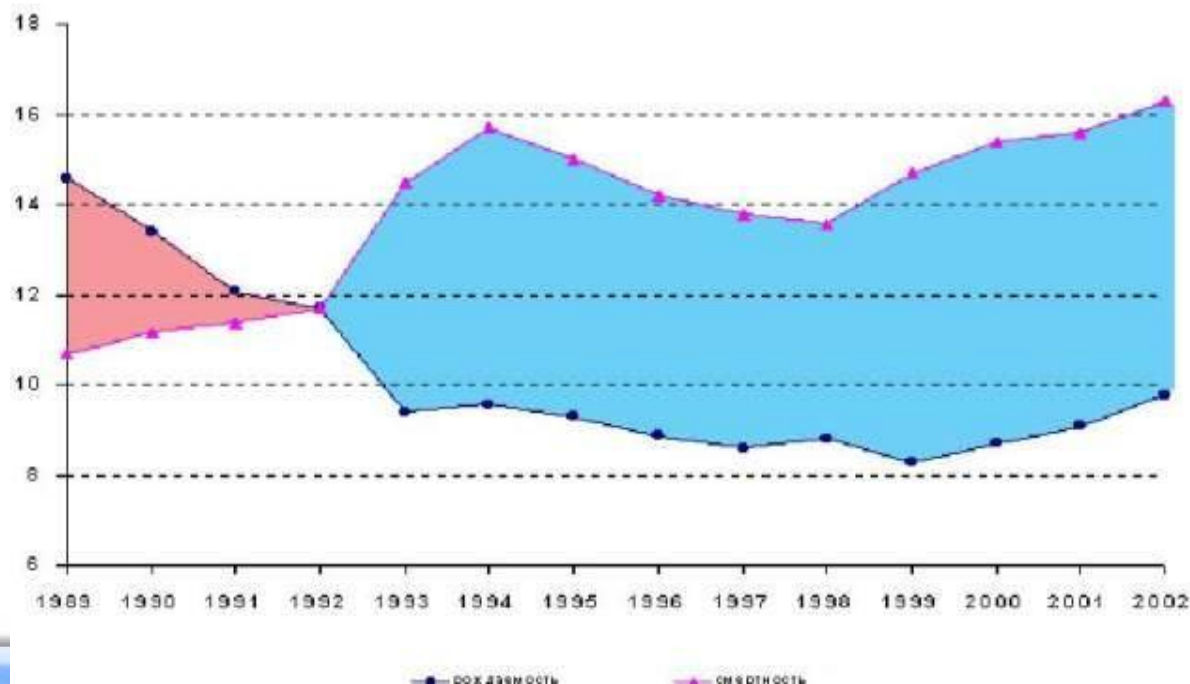
**Выпал на годы  
ВОВ, потери  
населения с  
учетом  
снижения  
рождаемости  
составили 21-27  
млн чел**



Дата публикации	Прямые людские потери	Дефицит рождений
1948	26,6	10,9
1972	20	
1981	44	
1990, 1993	26,6	
1990	27	
1991	17	
1994	27	
1995	24,5-25	
1997	15	
1998	26,7	
2000	свыше 27	свыше 15

# Четвертый демографический кризис (1990- )

- В 1990 годы началось постепенное сокращение населения России – из-за снижения рождаемости и роста смертности



# Численность населения России при отсутствии потерь вследствие демографических катастроф в сравнении с фактической численностью

300 Млн. человек

- При отсутствии катастроф до 1965 и снижении смертности после 1965
- При отсутствии катастроф до 1965 и фактической смертности после 1965
- Фактическое до 1965 при снижении смертности после 1965
- Фактическое

250

200

150

100

50

1900 1910 1920 1930 1940 1950 1960 1970 1980 1990 2000



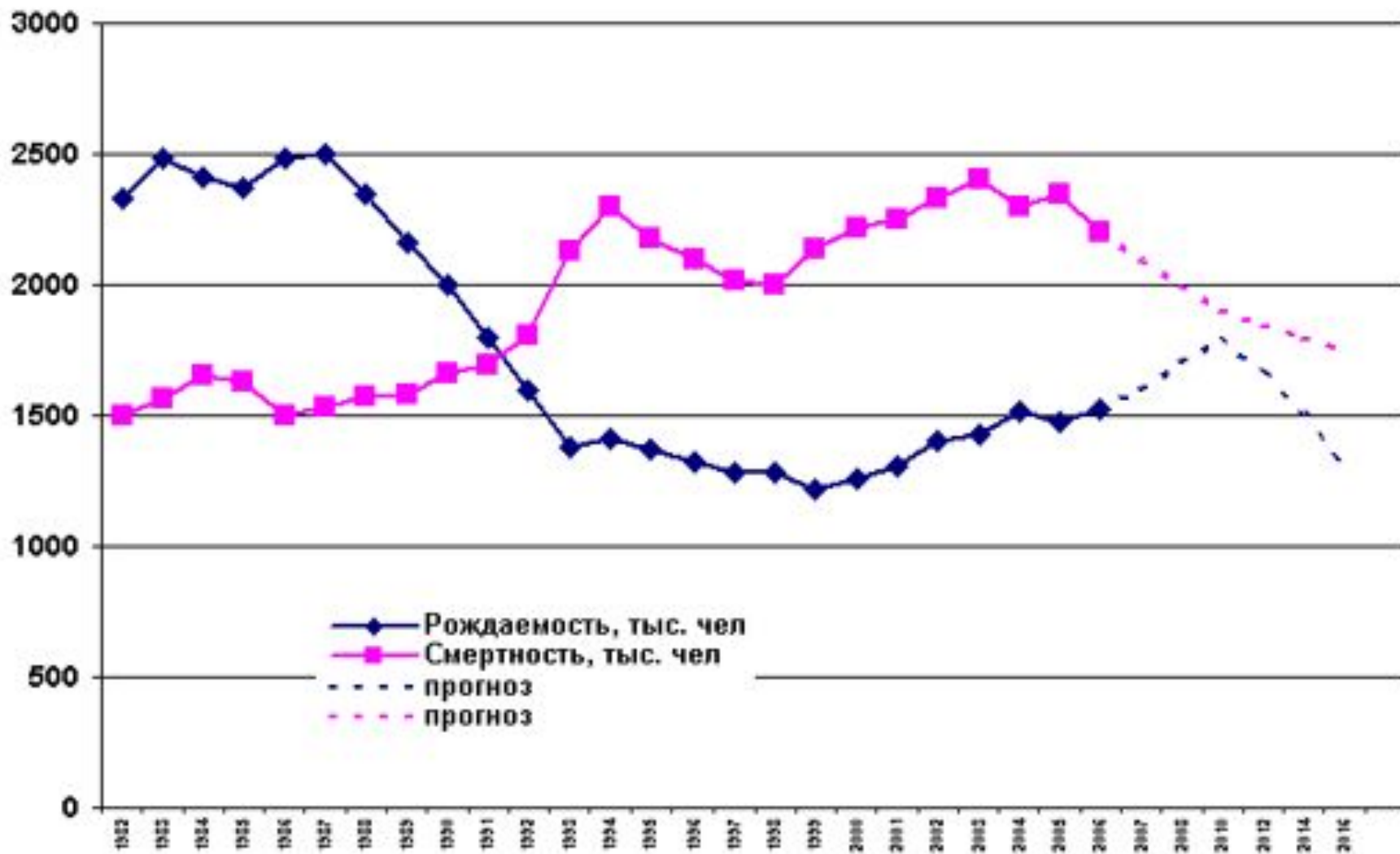
# Основные показатели воспроизводства населения по РФ до 2045 года

Показатели %	Наиболее вероятное значение по годам								
	2005	2010	2015	2020	2025	2030	2035	2040	2045
Рождаемость	5,4	4,9	3,9	2,9	2,5	2,4	2,3	2,0	1,8
Смертность	13,1	14,5	15,7	16,9	18,3	20,0	22,0	23,8	25,3
Естественный прирост	-7,7	-9,6	-11,9	-14,0	-15,7	-17,6	-19,7	-21,7	-23,5



По расчетам демографов.

# Демографические потери России в XX в. КОЛОССАЛЬНЫ



По прогнозам Госкомстата, население России за 2001-2016 гг. может уменьшиться на 10,5 млн. чел., а к 2050 году население сократится до 90-100 млн. чел.

Решением демографической проблемы правительство и государство занялось вплотную путем введения приоритетных национальных проектов.



**Каких?**