

# Метафорические ассоциативные карты



Пляскина Елена Прокопьевна  
Психолог студии «Пси-сервис»

<http://www.psy-service.com/>



# ***Благодарность учителям***





*Всматриваюсь –вижу,  
Обдумываю –понимаю ,  
Трансформирую –осознаю ;  
Принимая–изменяюсь.*

**«Метафорические карты (ассоциативные, проективные, терапевтические) – уникальный инструмент для консультирования, психотерапии, коучинга, групповой и индивидуальной работы...**

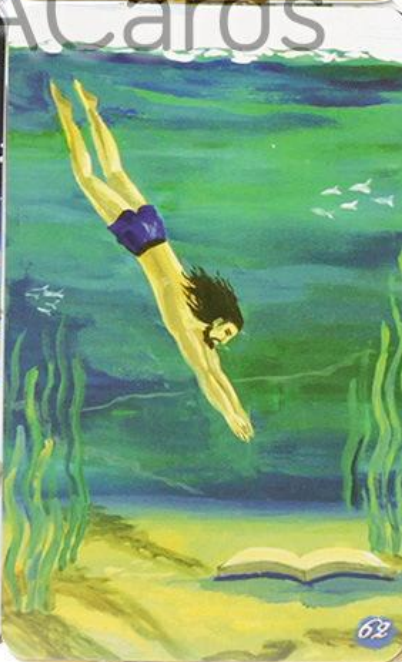
**Карта – это дверь во внутренний мир человека, за которой живёт событие, впечатление, человеческая история.**

**Карты – это психологическое зеркало, отражающее состояние и проблемы людей, с которыми мы работаем, это всегда приглашение к рассказу - о вымышленных событиях или реальных – не важно. Важно, что это рассказ о Человеке. Нужно только научиться этот рассказ слышать».**

Г.Кац, Е. Мухаматулина «Метафорические карты.  
Руководство для психолога».  
Генезис, 2013

***Мои ожидания.  
Что я хочу получить на  
семинаре?***

**Загадайте число от 1 до 8**

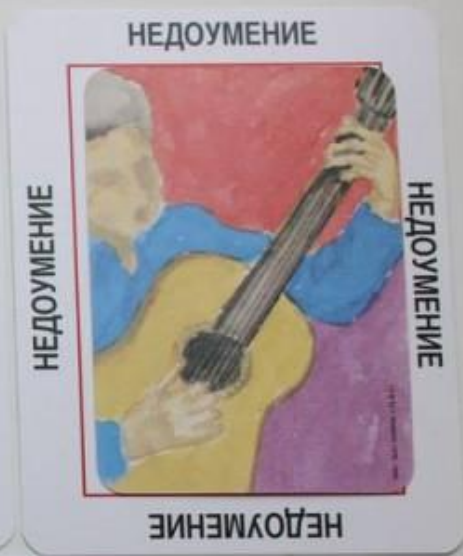




Метафорическим ассоциативным картам 40 лет – в 1975 году канадский искусствовед и художник Эли Раман, желая вынести искусство из галерей и приблизить его к людям, создал первую колоду карт под названием «О» или «ОН» (англ. - удивление).

В 1983 году психотерапевт Моритц Эгетмейер, с которым познакомился Эли Раман, разглядел в картах «О» столь долго искомый инструмент, с помощью которого возможно подтолкнуть клиента к откровенному разговору о себе и своих проблемах – так возникли Метафорические Ассоциативные карты. Психотерапевт Джо Шлихтер разработал правила и принципы использования карт как психологического инструмента.





# Техника «Объясни понятие»

- ВЗ из колоды ОН вытяните картинку и слово
- Прочитайте слово и объясните при помощи доставшейся картинке понятие, написанное на рамке.





# **МЕТАФОРИЧЕСКИЕ АССОЦИАТИВНЫЕ КАРТЫ** **КАК ИНСТРУМЕНТ ПСИХОЛОГА**

- **Позволяют обойти внутреннее сопротивление и рациональное мышление путем снижения сознательной цензуры, убирают внутреннее напряжение .**
- **Создают атмосферу безопасности и доверия.**
- **Позволяют быстро и наглядно получить необходимый объем информации для качественной работы с клиентом и глубоко диагностировать его проблему.**
- **Позволяют наглядно увидеть картину любых межличностных отношений.**
- **Показывают картину взаимоотношений человека с любыми идеями и образами из его внешней или внутренней реальности, создавая диалог между его внешним и внутренним миром.**

- **Позволяют прояснить и осознать актуальные переживания и потребности клиента, его незавершенные внутренние процессы.**
- **Позволяют моделировать процессы прошлого и будущего, работать с линией времени.**
- **Позволяют обратиться к психотравмирующей ситуации клиента через метафору, и тем самым избежать его дополнительной ретравматизации.**
- **Позволяют клиенту проговорить и осознать свои чувства и переживания, что само по себе имеет терапевтический эффект (вербализация проблемы).**
- **Обескураживают быстротой и эффективностью терапии.**
- **Запускают внутренние процессы самоисцеления клиента, процессы поиска своего уникального пути выхода из кризиса.**
- **Позволяют использовать бесконечное количество комбинаций и тем при работе с одним и тем же клиентом в разные периоды психотерапии.**

**Как практический метод проективной психодиагностики  
метафорические карты имеют обширную теоретическую  
основу – это концепции З. Фрейда, К. Роджерса, К.Г.Юнга,  
идеи гештальт – психологии.**

**Развивается как метод, инструмент в работе психолога  
любого направления.**

**МАК – не отдельный вид терапии,  
а инструмент психологической  
работы.**

**МАК – не диагностический  
инструмент.**

**Работа с МАК основывается  
на следующих  
психологических феноменах:**

- проекция;**
- нарратив;**
- диссоциация;**
- метафора.**

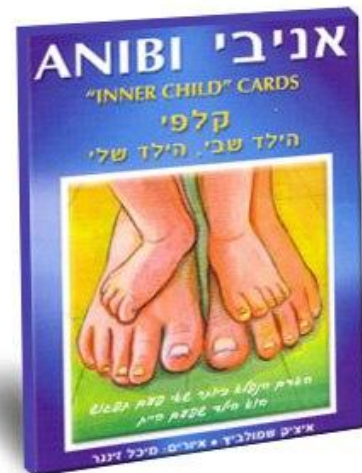
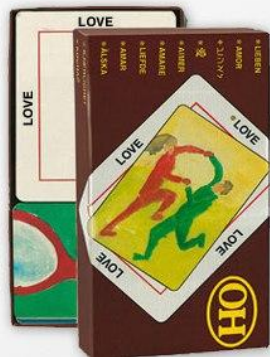
**В мире существуют крупные научные институты, разрабатывающие методы работы с проективными картами и публикующие материалы о них.**

**- немецкий «ОН-карт» под руководством Морица Эгетмайера, созданный на базе издательства «ОН».**

**– израильский Институт Норд под руководством доктора психологии Офры Аялон.**

**– украинский Институт Проективных Карт под руководством Евы Морозовской**

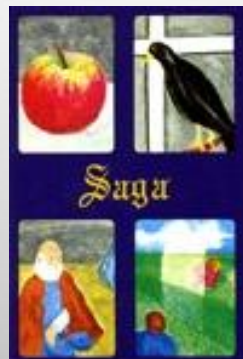
**- в России издательство «Генезис» выпускает широкий спектр колод по любому запросу**



Карты могут содержать только изображение либо изображение с картинкой – словом или фразой. Иногда надпись располагается на лицевой стороне карт, иногда на оборотной.

Часто колода содержит два набора карт: один с картинками, другой с надписями. Надпись без изображения – совсем редкий вариант, но есть и такие.

На картинках изображены пейзажи, люди, животные, ситуации из жизни, объекты, иногда абстрактные картины или коллажи.



# Ограничения при работе с картами

- Тяжёлые соматические заболевания.
- Некоторые психиатрические заболевания.
- Сниженный уровень интеллекта.
- Ограничения (физиологического или психологического) характера на представление образов и работу с воображением.
- Есть ограничения при работе с некоторыми колодами : СОРЕ использовать с 10 лет; ОН - с 12 лет без трех откровенных карт; ЭККО лучше до 50 лет. С детьми до 12 лет эти карты подробно не обсуждать.
- **С детьми используется малое количество карт**

# Принципы работы

## □ «Хозяин карты – хозяин рассказа»

Неприемлемость «экспертной позиции» по отношению к чужой карте. Эксклюзивным правом интерпретировать карту обладает тот, кто её вытащил.

## □ «Истина в глазах смотрящего»

Мы заранее соглашаемся с тем, что у карт нет фиксированного «правильного» значения, что подразумевает различные толкования одной и той же карты разными людьми, в разных контекстах, в разное время и в разное настроение.

□ Не возникает ассоциаций, вытяни другую карту. Не исключаем при этом действие ЗМ вытеснение.

□ Карты — это не средство для постановки диагноза и составления заключения, а источник информации о человеке.





# Основные стратегии работы



Существуют две основные стратегии работы. Клиент может выбирать карточки:

- *произвольно, открыто;*

- *вслепую, наугад, когда они перевернуты и он не видит изображения.*

Работа с *открытыми* карточками *более безопасна*, она предполагает больший контроль над ситуацией и соответственно снижает тревогу. Поэтому на начальных стадиях работы имеет смысл выбирать именно эту стратегию, постепенно, по мере создания безопасной атмосферы и расслабления клиентов, предлагая им процедуры с закрытыми карточками.

# **Техника «Беседа с картой»**

**Подумайте о текущем жизненном моменте или ситуации.**

**ВО достаньте любую карту, которая откликнется.**

- Почему именно эта карта привлекла Ваше внимание?
- О чем это для вас?
- Что важное для вас вы увидели на ней? Какие важные жизненные ценности отражены на ней?
- Какую подсказку вы видите на карте?

Люди обычно рассматривают техники работы с *закрытыми карточками* как возможность «*положиться на судьбу*», «*получить послание бессознательного*» и пр. И многих это привлекает, так как создает интригу, подстегивает любопытство, привносит в работу ощущение игры.

**ВАЖНО** быть готовым к тому, что информация, полученная ВЗ может быть очень неприятной для клиента, вскрыть старую травму, вызвать поток неконтролируемых эмоций.



# **Беседа с картой**

**Подумайте о текущем жизненном моменте или ситуации.**

**ВЗ достаньте любую карту, которая откликнется.**

- Как эта карта связана с вашим запросом?
- О чем это для вас эта информация?
- Что важное для вас вы увидели на карте? Какие важные жизненные ценности отражены на ней?
- Какую подсказку вы видите на карте?



Для прояснения карты используем «изменение масштаба». Оно состоит из двух частей: **укрупнение** и **детализация**.

**Укрупнение, расширение картины поля** — это представление, будто ваша карта — только видимая часть некоей большей картины. Что осталось за кадром? Кто остался за кадром? Всегда можно положить доставшуюся карту на лист бумаги и изобразить вокруг неё цельную картину, а потом убрать карту и зарисовать ранее занятую ею часть листа.

**Детализация** — это, наоборот, углубление в детали, в мелочи, поиск в изображении значимой части, на первый взгляд малой и незаметной. Это может быть концентрация на любой части изображения либо принятие во внимание какой-то формы, линии, цвета.

Если на карте есть слова, они могут ассоциироваться с темой несколькими способами: либо напрямую (например, когда при изучении темы развода выпадает слово «конфликт», связь видится прямой и буквальной), либо косвенно (например, когда при изучении той же темы выпадает карта со словом «достаток», встречаются интерпретации как по типу «причина развода – отсутствие достатка в семье», так и по типу «с меня достаточно»), либо по антониму (например, выпадает карта «общность», «общение», «близость» - это как раз то, чего не хватает партнёрам в распадающемся браке, это неудовлетворённые потребности, и недостаток этого в браке может как раз указывать на причины, приведшие к ситуации развода).

Так же и с картинками: они могут отражать то, что присутствует в изучаемой ситуации в явной форме; быть связаны с ней неявно, косвенно; изображать то, чего в ситуации не хватает.

# Основные вопросы во время работы с МАК

## 1. Чувства.

- Что ты чувствуешь, глядя на карту?
- Какие эмоции вызывает карта?
- Какое название дал бы ей? Что ты чувствуешь в связи с названием? В каком месте карты наиболее проявляются эти чувства?
- Какие чувства испытывает карта по отношению к тебе? Чего хочет карта?
- Кем или чем бы ты был на это карте?
- О чем эта карта для тебя?



# Основные вопросы во время работы с МАК

## 2. Мысли.

- О чем ты думаешь, глядя на карту?
- Что напоминает? Происходило ли с тобой что-то подобное?
- Как назовешь карту? На какие мысли наталкивает название? Как это про тебя?
- Где ты здесь? Что мешает думать? Что помогает?
- Если бы карта умела говорить, что бы она сказала. Какой совет бы дала?
- Если карта не нравится – что бы ты как художник изменил здесь?
- Пофантазируй, как герой попал в эту ситуацию?

# Основные вопросы во время работы с МАК

## 3. Ощущения тела.

- Где эти чувства в теле? Если чувства разные, то где какое чувство?
- Можно закрывать части карт и спрашивать, изменились ли ощущения?
- Ощущения можно перечислять: тепло-холодно, дрожь в теле, дискомфорт, напряжение и т.д.
- Можно прикладывать карту на тело и говорить об ощущениях.

# *Контакт с телом.*

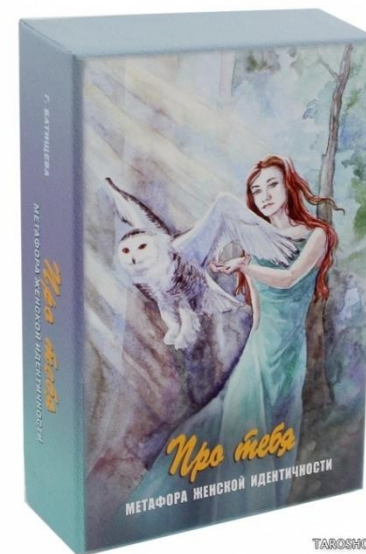
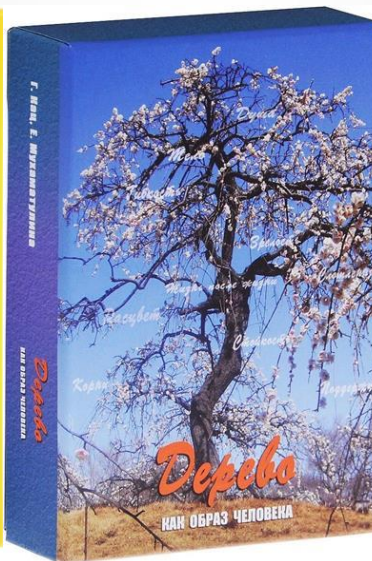
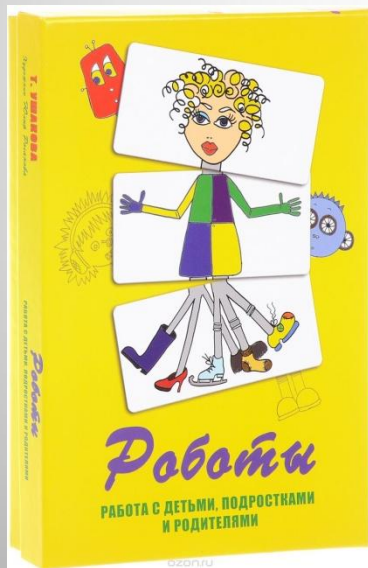
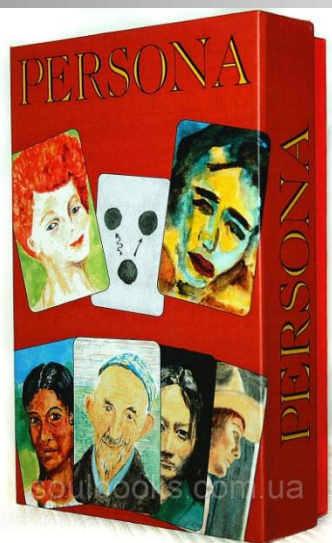
## *Ситуация выбора.*

- Подумайте о ситуации, где нужно сделать выбор
- ВО выберите 2 карты, символизирующие выбор-1 и выбор-2.
- Перетасуйте карты и разместите в пространстве рубашкой вверх.
- Почувствуйте разницу ощущений возле каждой карты. Куда хочется пойти?
- Как вы объясните выбор тела?

# Колоды по типам изображений

## Портретные

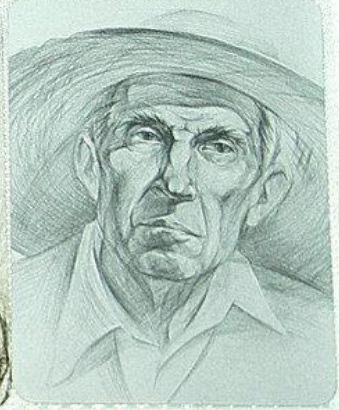
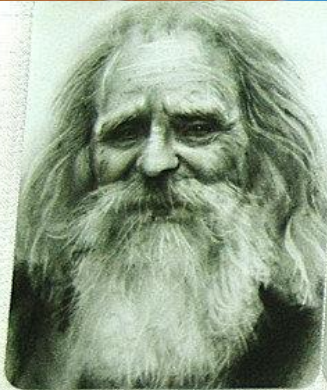
работа с ролями и субличностями, для работы с отношениями, персонификациями — немецкая колода Persona, Деревья, Тотемные животные







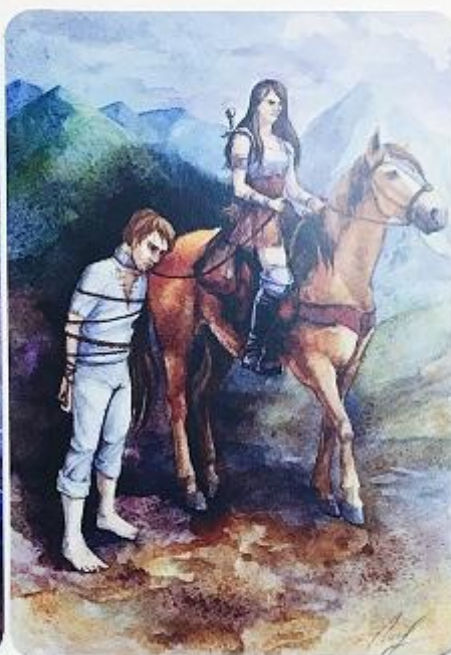
Ассоциативные  
Метафорические  
карты "МУСА"



sculptbooks.com.ua











Кузнецова Л.Б.  
Раннева А.А.

метафорические  
ассоциативные  
карты

**ТОТЕМНЫЕ  
ЖИВОТНЫЕ**



Лань

Полуцай

Полух

# **Чтобы получить ответы на волнующие вопросы, нужно рассмотреть карту:**

- Кто этот человек? Что это за ....дерево, животное?**
- В какой ситуации изображен? Чем занимается?**
- Каково его настроение?**
- В какой период жизни мы его наблюдаем? Каков его характер?**
- О чём он думает?**
- Если это – ваша внутренняя часть, то какая?**
- Что эта часть вашей личности хочет до вас донести?**
- Какова её точка зрения на актуальную для вас ситуацию?**

# *Техника «Кто я сейчас?»*

Из любой портретной колоды вытяните  
ВО или ВЗ (по готовности) карту,  
отвечающую на вопрос: Кто я сейчас?

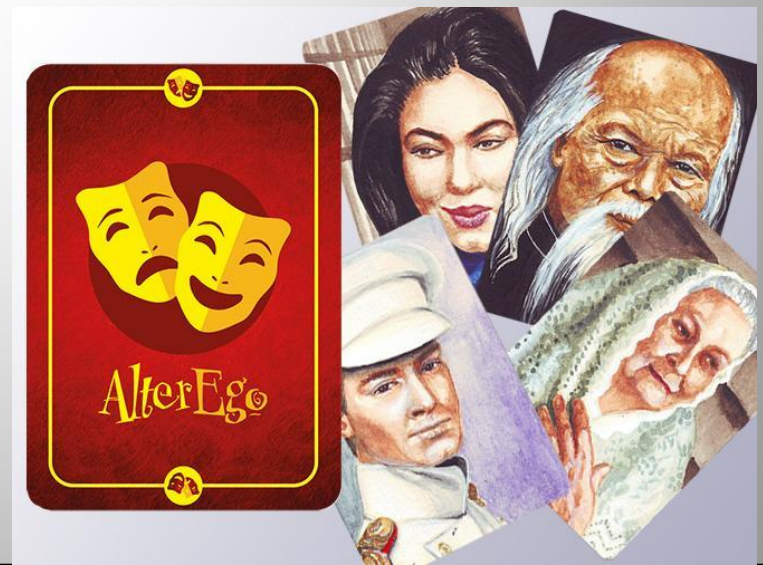


# *Техника «Опиши героя»*

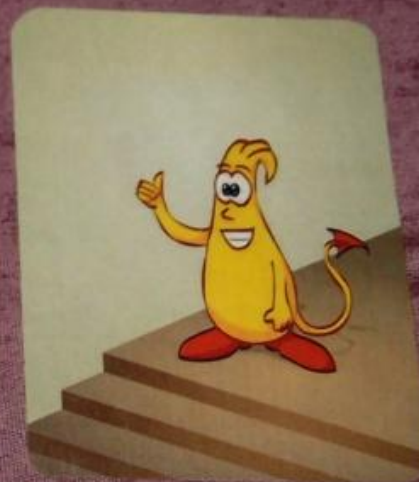
(в парах)

- Каждый участник берет ВЗ 4 карты.  
Расскажите о персонаже по плану:
- 1 – характеристика внешности
- 2 – характер и эмоциональное состояние
- 3 – умственные способности
- 4 – социальные качества и роли.

Как это про вас?

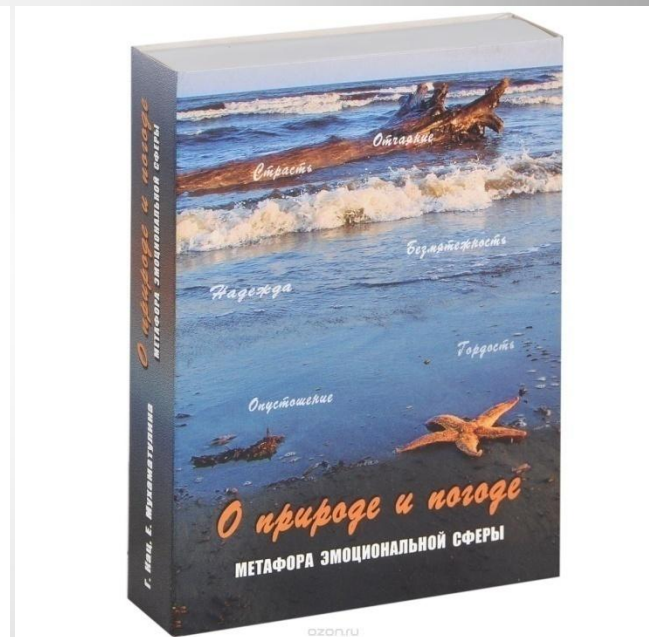
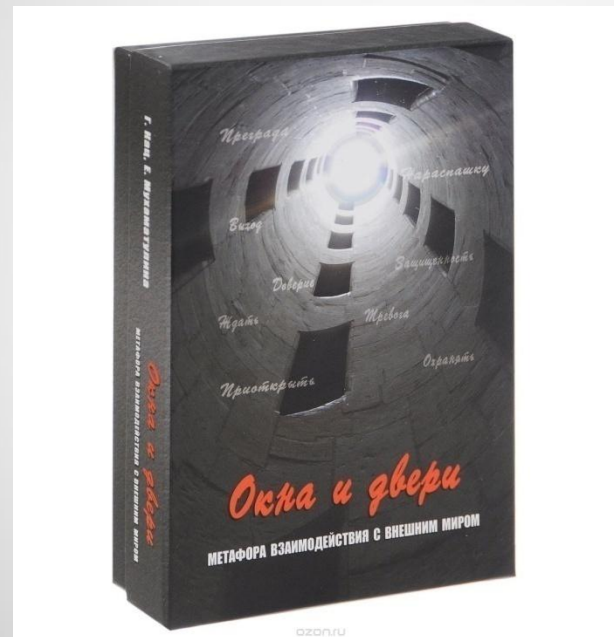


# Монстрики чувств



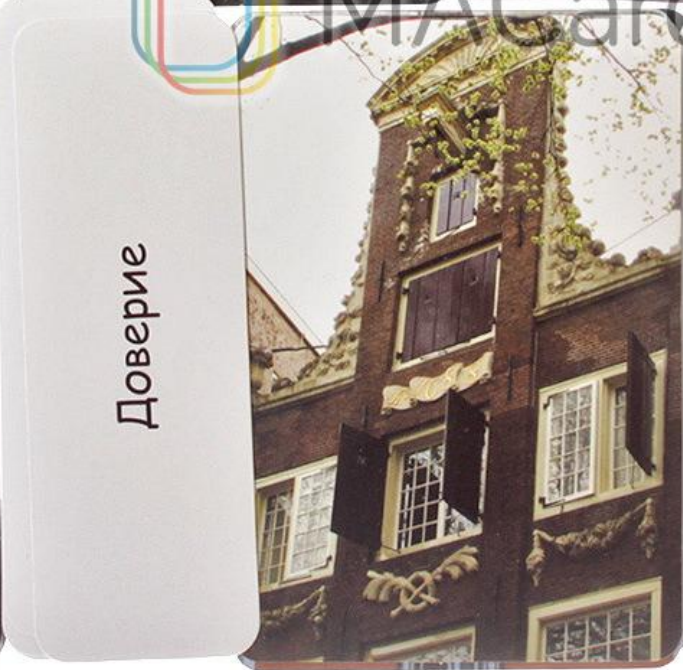
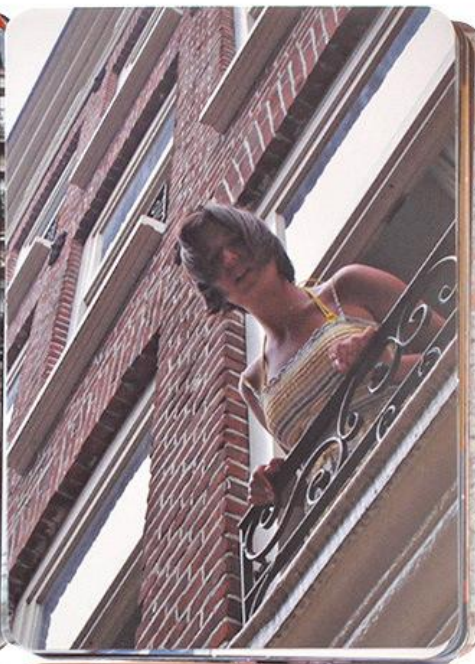
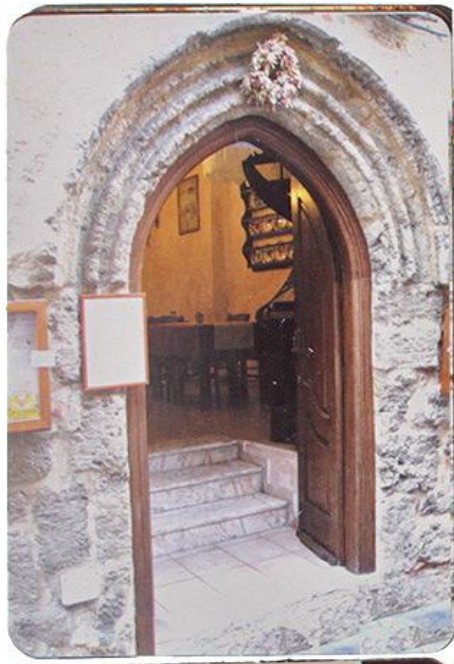
# Объектные

работа с ассоциативными рядами по определённым архетипам — "Пути-дороги", "Окна и двери"

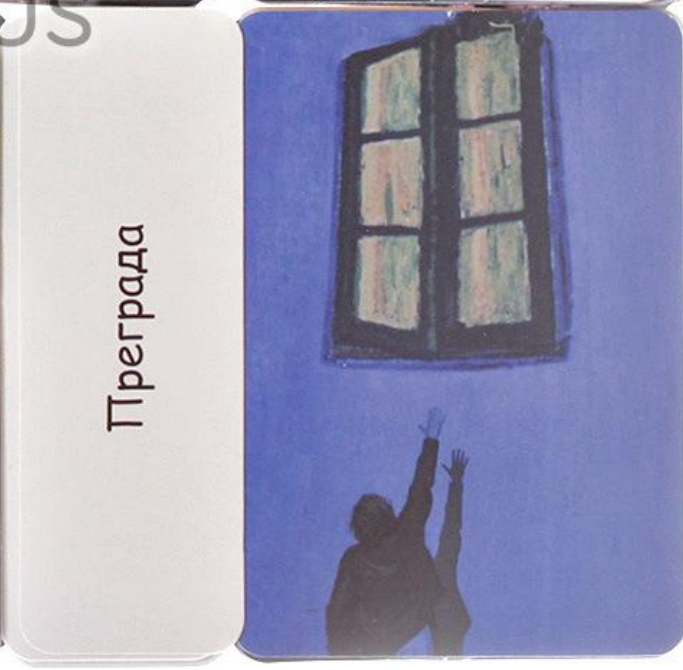








Доверие



Преграда



# *Техника «М-Ч-Д»*

**Выберите три карты ВО или ВЗ (по готовности):**

- **Мои мысли**
- **Мои чувства**
- **Мои действия**

**Карты доставайте**

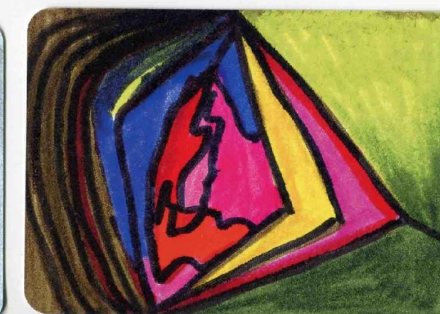
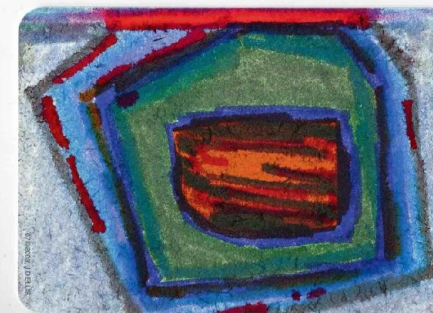
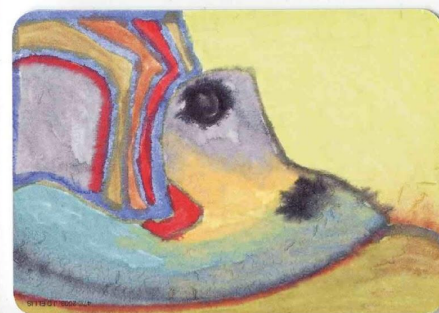
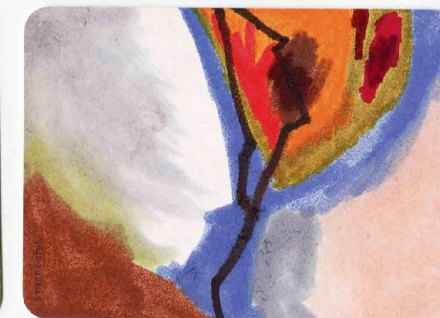
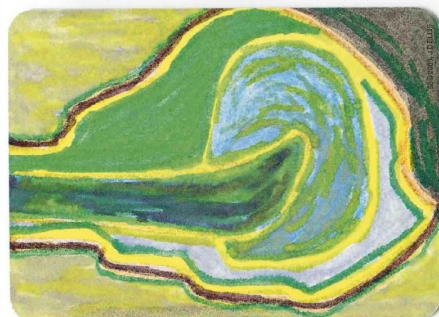
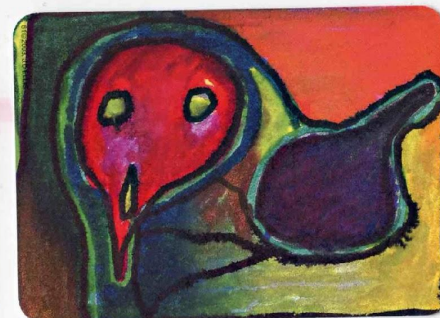
**по очереди,**

**проясняя для себя каждую**

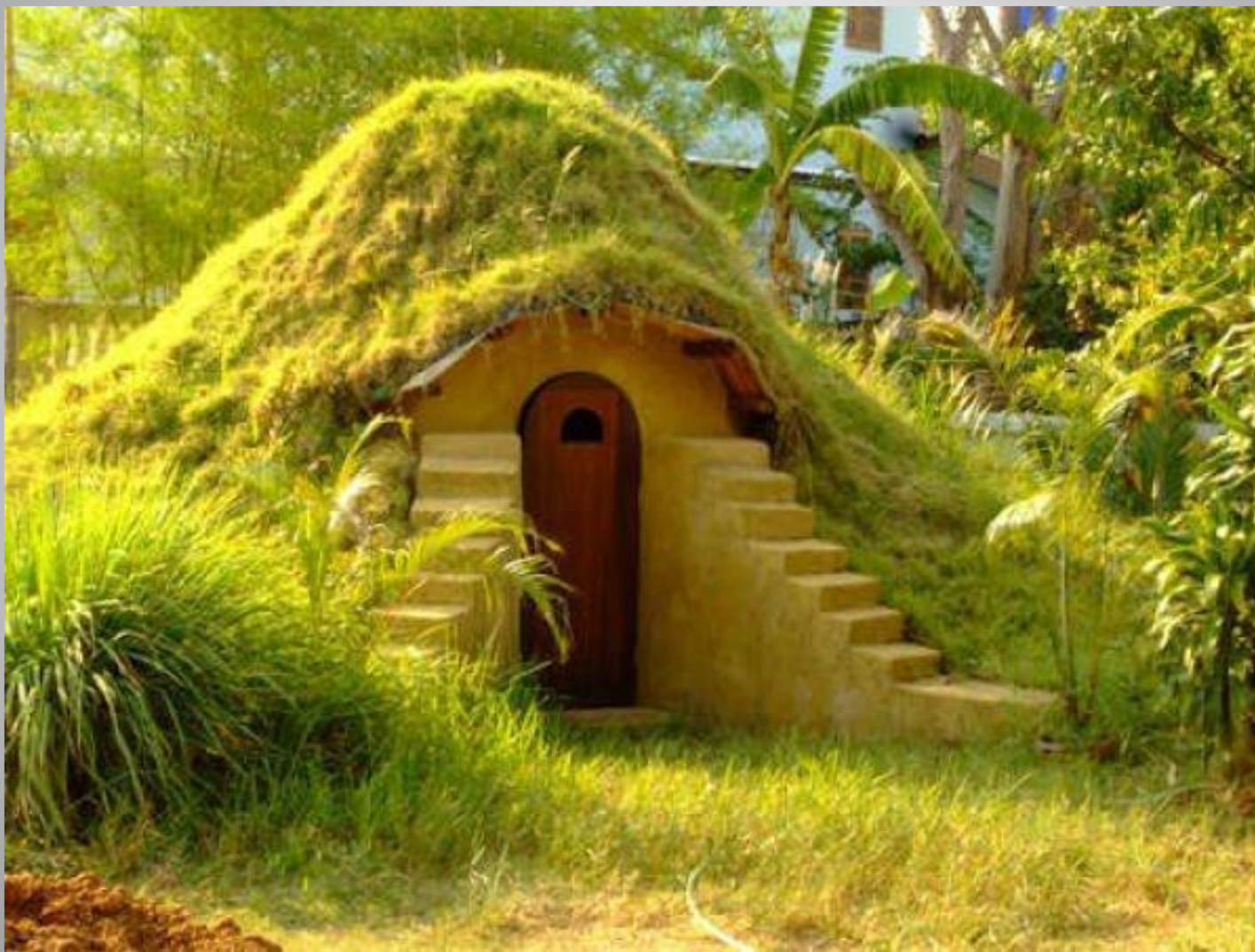


- **Нравится ли вам изображение?**
- **Что перед вами?**
- **Чьими глазами вы видите это?**
- **Где находится это место? В каком месте этот предмет?**
- **Что привело этого человека или вас туда? Куда он стремится? Что его ведёт?**
- **Что происходит за границами видимого на картинке?**
- **О чем в вашей жизни говорит эта карта? О каких мыслях? Чувствах? Действиях?**

# Абстрактные работа с травмами и ресурсными состояниями — ЕССО, Петроглифы



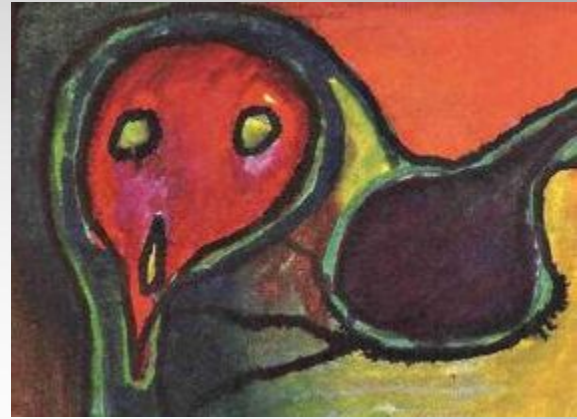
# *Техника «Безопасное место»*







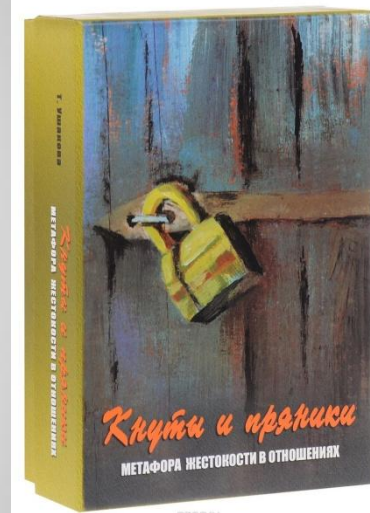
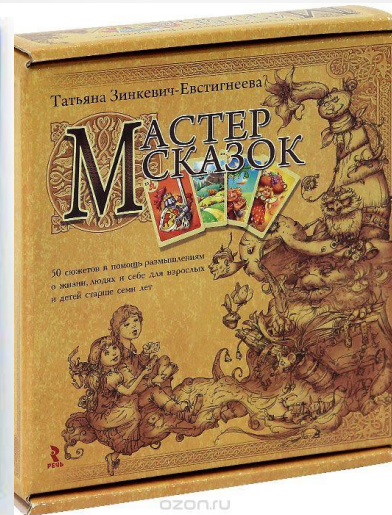
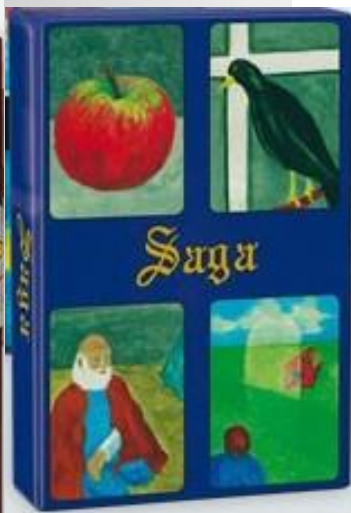
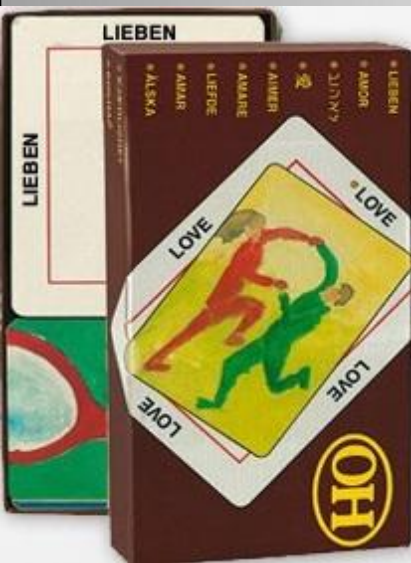






# Сценарные, сюжетные, ресурсные

работа со сценариями отношений, судьбы, активацией ресурсных состояний, работой по достижению целей и мечты — «ОН»  
"Мастер сказок", "Шкатулка доброго волшебника", MORENA,  
SAGA ...



**Если на картинке изображено взаимодействие людей (и не только) – кто из этих людей вы?**

**Кто остальные изображённые люди?**

**Что происходит? Каким будет развитие событий?**



- **Если на картинке имеются различные предметы – для чего они служат? Как бы вы могли их применить в контексте выбранной темы? Где в вашей жизни есть место для таких вещей?**
- **Для чего вам досталась эта карта? Что она вам хочет сказать о вашей жизни? Какой урок вам следует извлечь?**

# *Совместное сочинение историй*



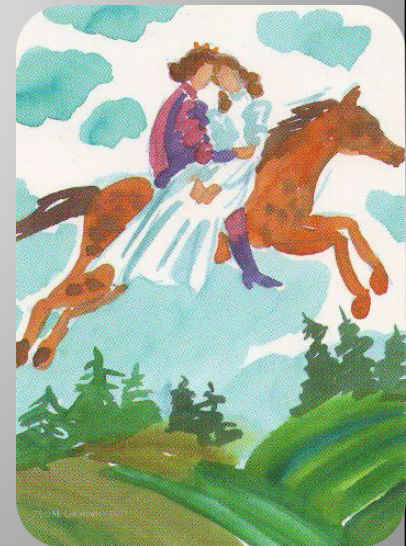
# *Техника «Проблема-решение»*





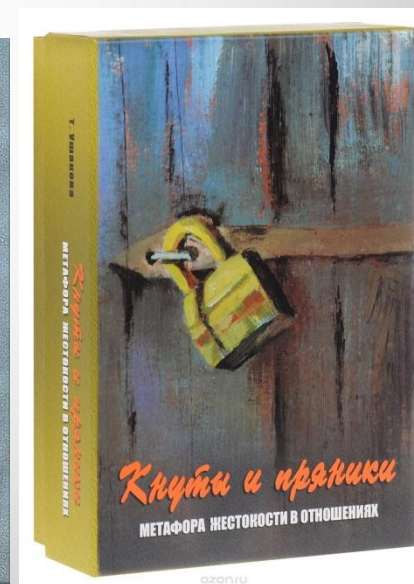
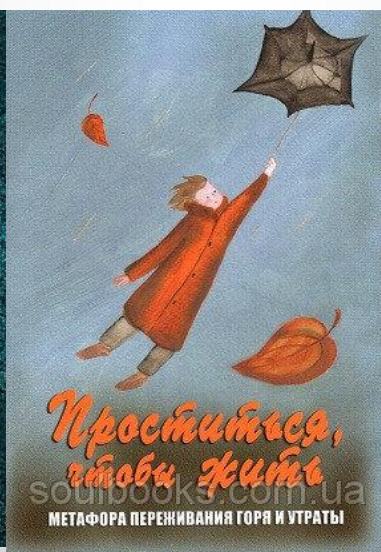
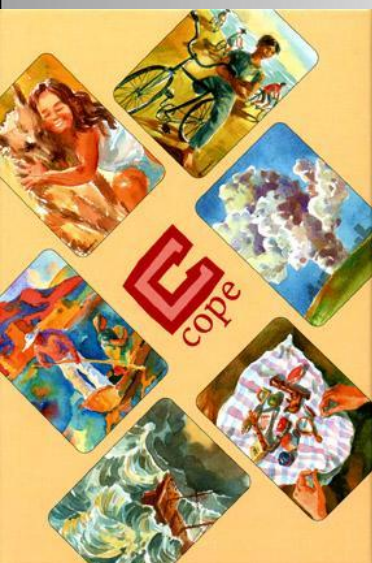
# Техника «Мост»

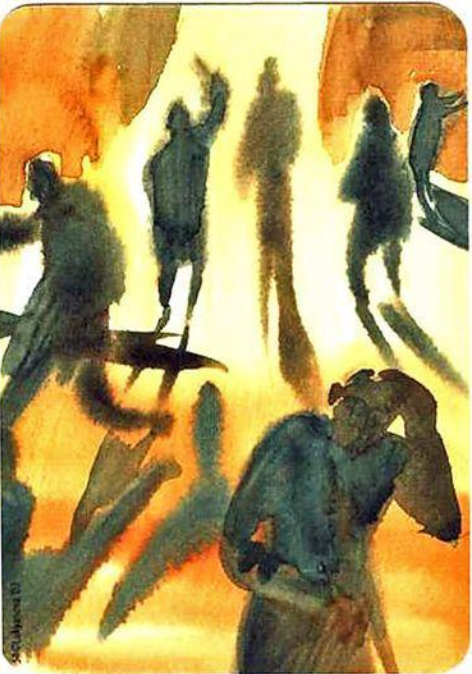
- ВО из портретной колоды вытяните карты «Мое состояние сейчас» и «Желаемое состояние»
- ВЗ вытяните 3 карты – 3 моих действия на пути от «сейчас» к «хочу».



# Колоды по типам изображений

Для работы с конкретными запросами





Когда меня обижают...

Когда случается что-то  
неожиданное...

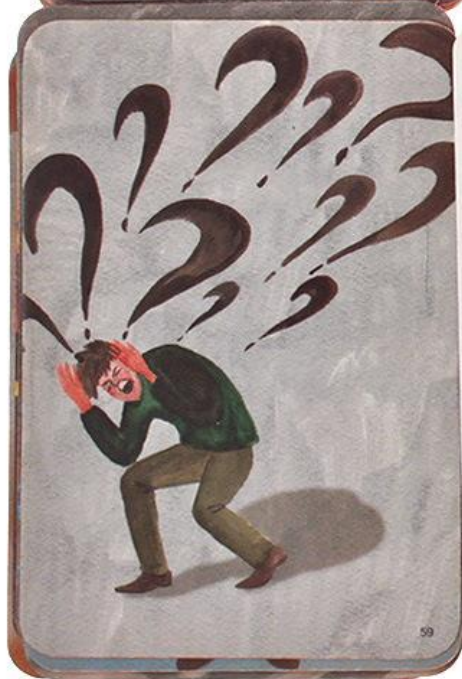
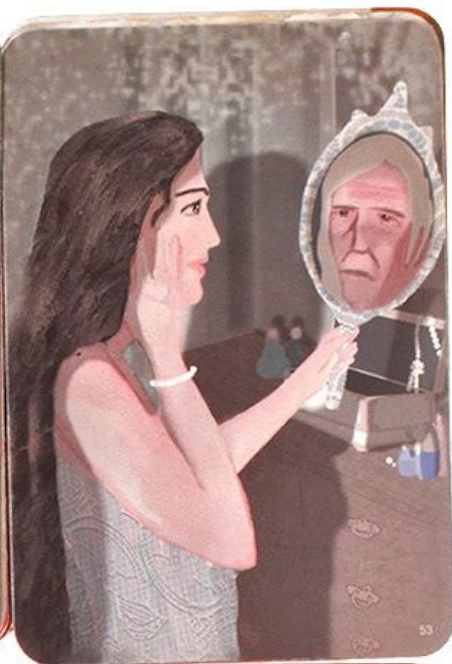
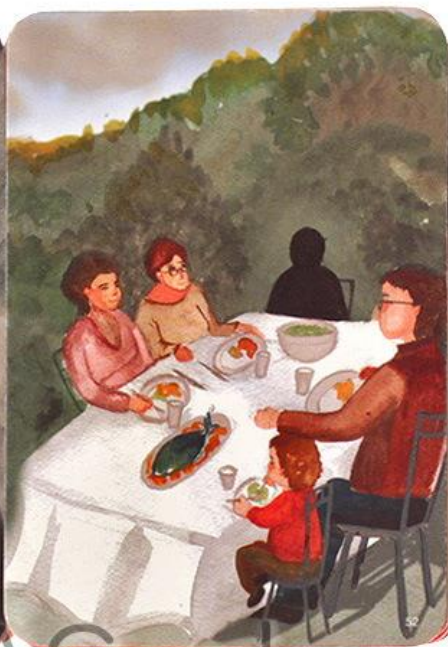
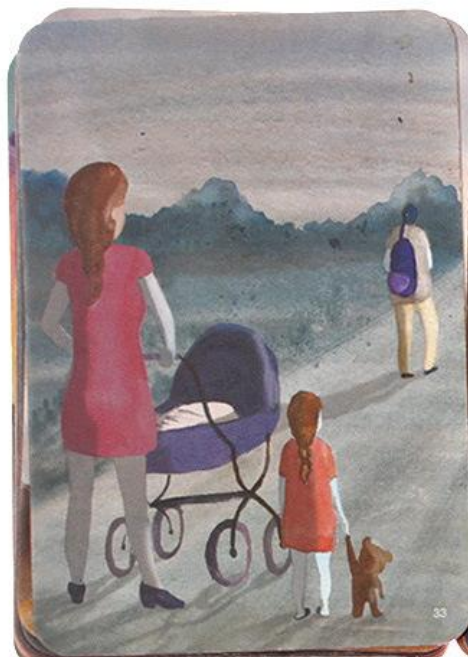
Когда мне тревожно...

Когда я чувствую  
вину...

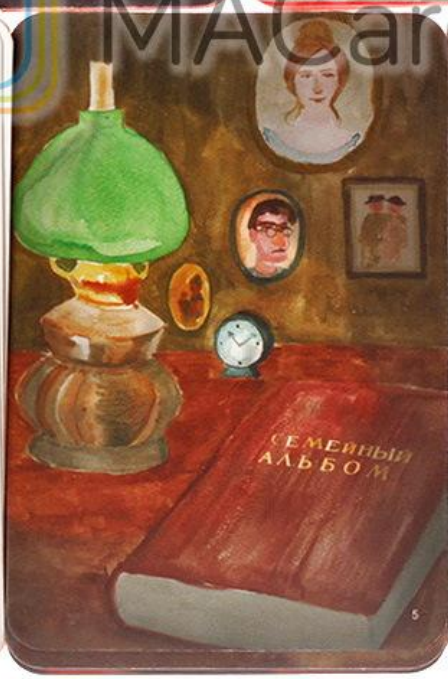
Когда я испытываю  
гнев...

Когда я испытываю  
неуверенность...

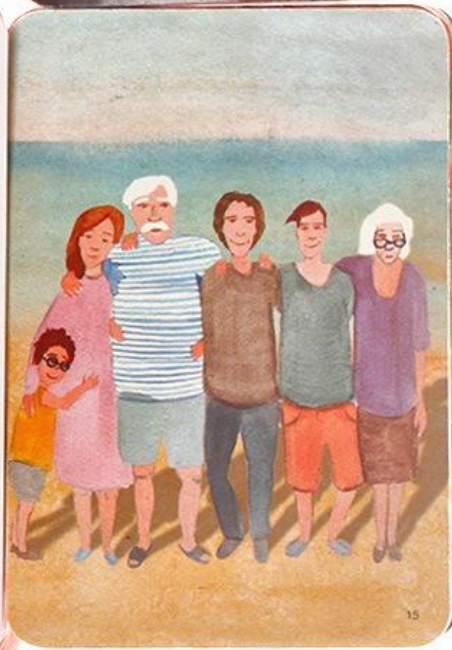




Мне страшно от...



Я злюсь на...









Жестокость порождает  
жестокость.

Яйца курицу не учат.

soulbooks.com.ua





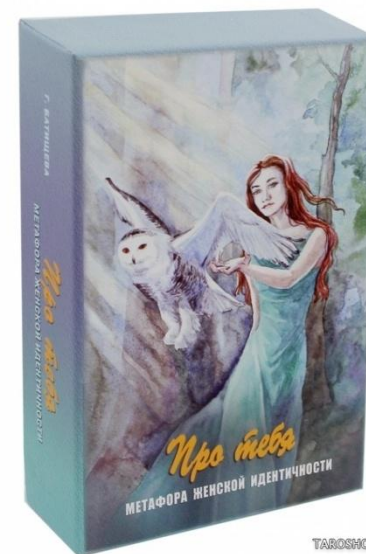
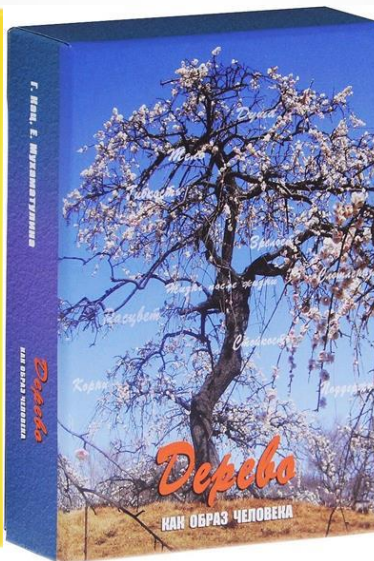
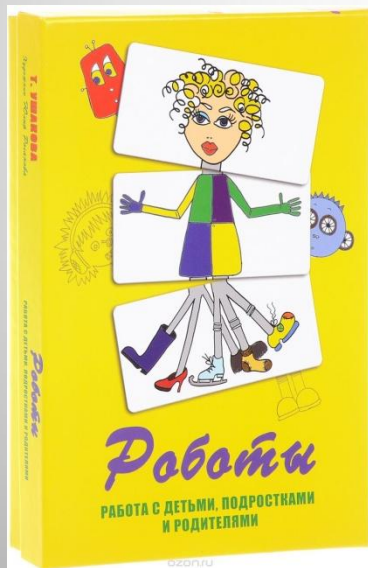
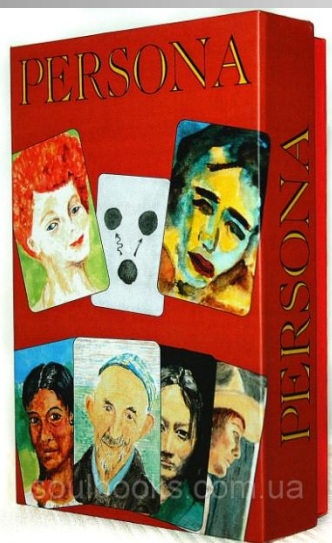
MACards



# Колоды по типам изображений

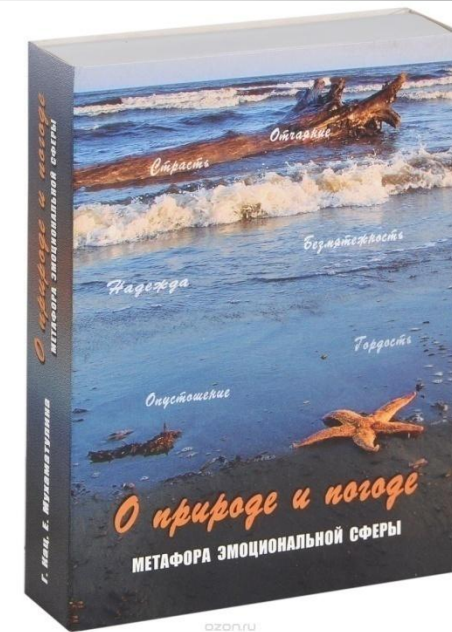
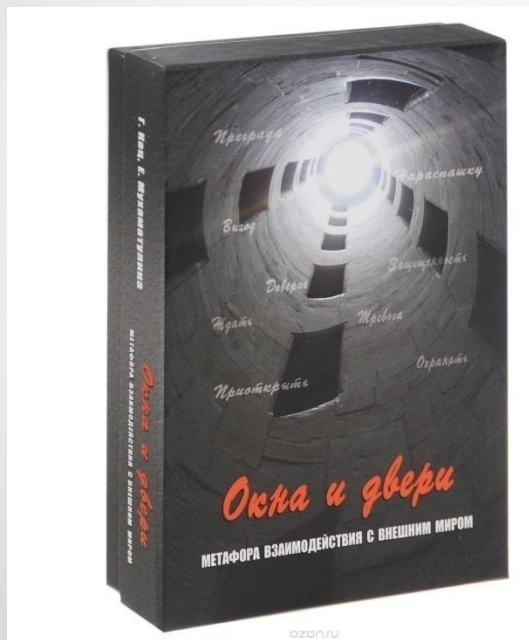
## Портретные

работа с ролями и субличностями, для работы с отношениями, персонификациями — немецкая колода Persona, Деревья, Тотемные животные

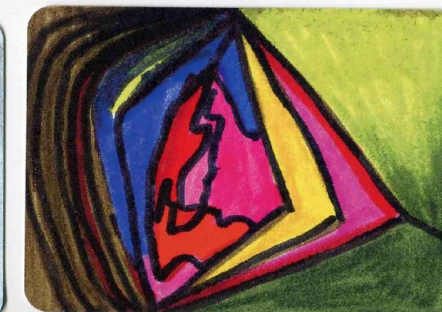
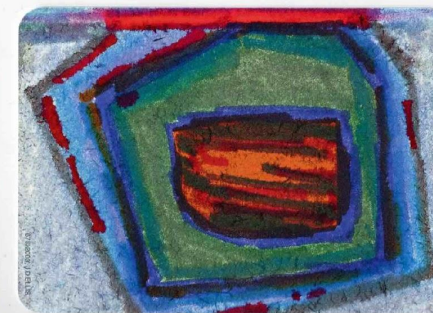
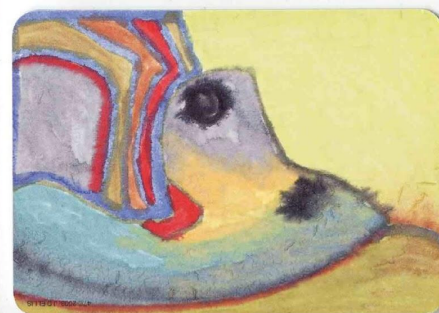
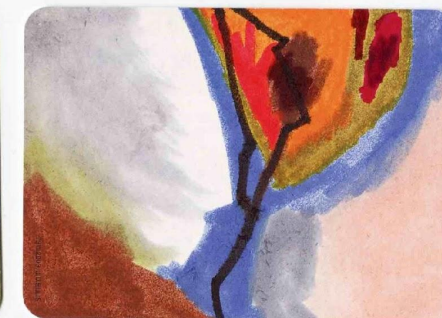
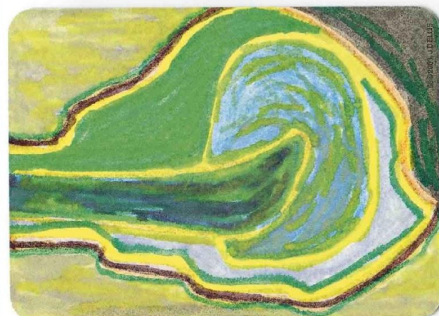
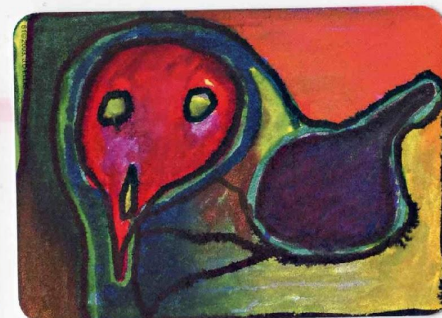


# Объектные

работа с ассоциативными рядами по определённым архетипам — "Пути-дороги", "Окна и двери"

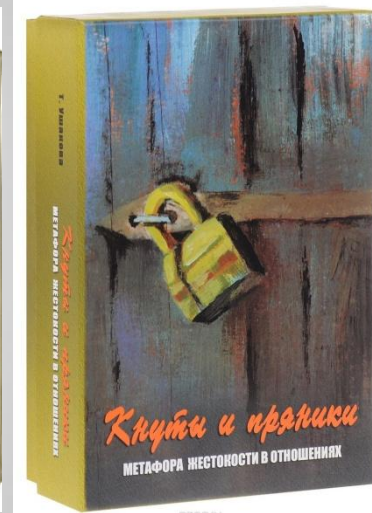
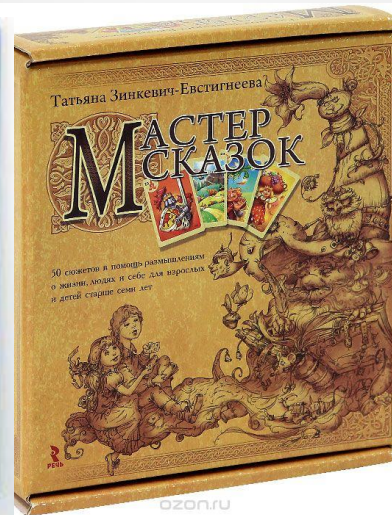
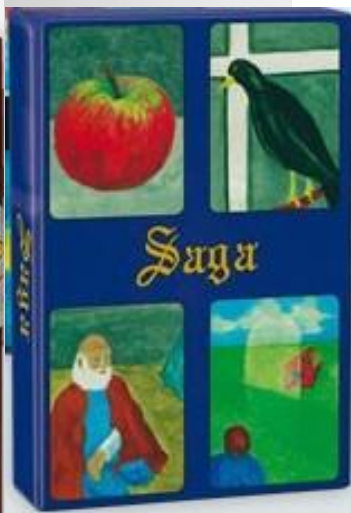
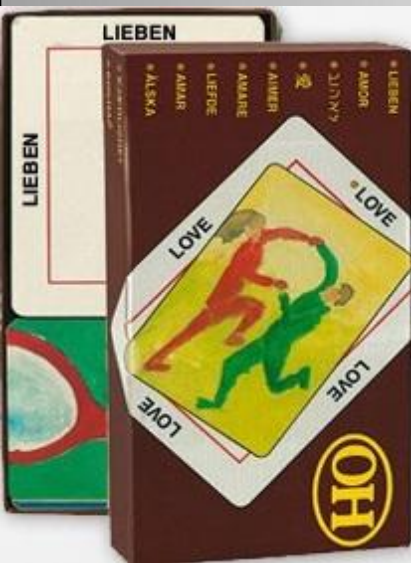


# Абстрактные работа с травмами и ресурсными состояниями — ЕССО, Петроглифы



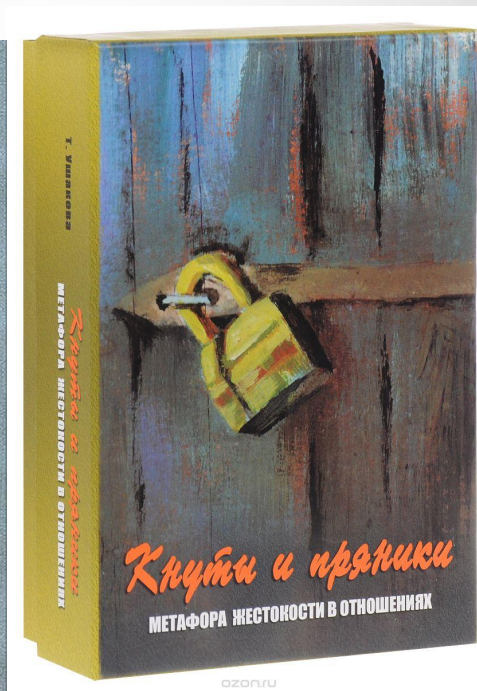
# Сценарные, сюжетные, ресурсные

работа со сценариями отношений, судьбы, активацией ресурсных состояний, работой по достижению целей и мечты — «ОН»  
"Мастер сказок", "Шкатулка доброго волшебника", MORENA,  
SAGA ...



# Колоды по типам изображений

Для работы с конкретными запросами



# Техника «Мой ресурс»

ВЗ из ресурсной колоды вытяните карту  
«Какой ресурс для меня сейчас важен?»



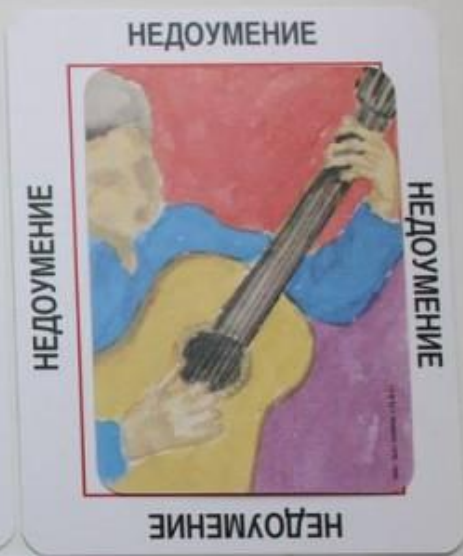




# Колода «OH-CARDS»

**Две колоды по 88 карт каждая – одна состоит из картинок, другая из слов**

Поместите карту с изображением в обрамление карты со словом и исследуйте значение этой комбинации. Возможны 7744 различных комбинаций, и множество интерпретаций. Используйте отдельно каждую колоду как пасьянс и вместе для работы в парах, семьях или группах. «О-Карты» используются дома, в школах, клиниках, тренинговых и образовательных центрах. В настоящее время они доступны уже на 20 языках. Эти красивые карты разработаны для развития интуиции, воображения, понимания и коммуникации. Во всем мире люди используют эти уникальные карты, чтобы раскрыть и понять свой смысл и свое место в этой Вселенной. С «О-Карт» художник Ely Ramon начал «О жанр» ассоциативных карт.



# СОРЕ

## «ПРЕОДОЛЕНИЕ»

### Комплект из 88 карт-картинок для преодоления кризисных ситуаций и исцеления душевных травм

Современный свет нуждается в различных инструментах для установления мира, которые только возможно изобрести. Карты «ПРЕОДОЛЕНИЕ» – совместный проект российского художника, израильского врача и немецкого издателя. Эти изображения приводят нас к внутренним историям горя и радости, к нашему выражению и принятию их. Картины – это не таблоид, но они передают эмоциональное содержание событий. Как изображения вызывающие воспоминания, они уже доказали свою ценность во всем мире. Путь от травмы до восстановления изображается в ее ярких и разнообразных вариациях. Каждая колода «ПРЕОДОЛЕНИЯ» сопровождается руководством с примерами для использования и теоретическими предпосылками терапии травмы. Карты «ПРЕОДОЛЕНИЕ» также хорошо работают в комбинации с другими ассоциативными картами из этой серии.



## PERSONA «ПЕРСОНА»

### Лица со всех континентов

77 карт-портретов плюс 33 карты-взаимодействия Эли Рамана, обеспечивают материал для бесчисленных ролевых игр, в которых игроки изображают людей со всего земного шара. Кто эти люди? Что они делают? Чего они хотят? Карты «ПЕРСОНА» предлагают возможность встретиться через игру и воображение с людьми многих культур. Точки на картах взаимодействия указывают число карт-портретов, которые используются. Стрелки представляют собой их взаимодействие. Кажется, что наш мир, становится меньше, поскольку человеческие жизни становятся более сложными, страны более населенными, поэтому культуры должны учиться взаимодействовать, отказываться от предубеждений и культивировать терпимость.



## **PERSONITA «ПЕРСОНИТА»**

**77 Портретов детей и молодежи со всего света плюс  
44 карты-ситуации об их отношениях**

77 портретов, нарисованных художниками Эли Раманом и Мариной Лукьяновой представляют детей и молодых людей всех стран и культур нашего мира. Иллюстрации, похожие на скульптуры А. Giacometti, на 44 картах-ситуациях помогают нам оживить портреты, вызывая наши собственные внутренние групповые и семейные истории. Карты «ПЕРСОНИТА» – игровое приглашение к обмену ассоциациями, которые всплывают из памяти и фантазии. Зажженные этими красочными картами мы можем найти точки соприкосновения разделенных внутренних частей личности.





# НАВИТАТ «СРЕДА ОБИТАНИЯ»

## О природе и людях

88 карт-картинок, нарисованных натуралистом Christian Gronau, изображают большое многообразие естественных ареалов Земли. Некоторые картинки кажутся документальными, другие, почти мифическими, некоторые серьезные, другие забавные. «СРЕДА ОБИТАНИЯ», приглашает нас находить связи и отношения в окружающей нас среде. Карты не дают готовых ответов, они стимулируют вопросы о взаимосвязи всех вещей и явлений. «СРЕДА ОБИТАНИЯ» может использоваться в индивидуальной работе, с парами или группами, чтобы стимулировать мысли и чувства о нашем взаимодействии с другими формами жизни, которые разделяют с нами эту планету.



# «ЕККО»

## Абстрактная живопись для безграничного воображения

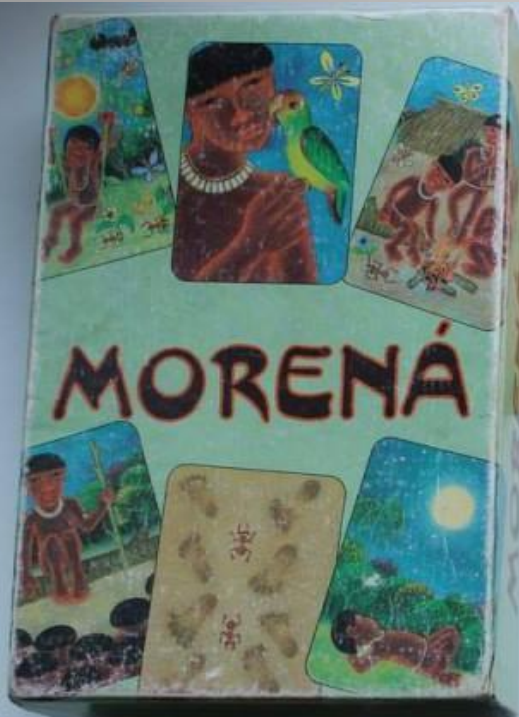
В итальянском «ессо» означает «Смотрите! Созерцайте!» Эта колода из 99 абстрактных карт, была нарисована J.D. Ellis, чтобы мы всмотрелись в цвета, формы, образы. Здесь нет никаких названий и никаких правильных значений. Каждый из нас видит что-то свое. «ЕССО» – вызов для воображения, трамплин в искусство, путешествие в мир фантазии. Создайте ваши собственные выставки, опишите изображения как пейзажи или мечты. Как и все карты, картинка ЕССО хорошо объединяется со словами «О-КАРТ», или с картинками из других колод. Изображения «ЕССО» приглашают нас продолжить их и нарисовать наши собственные большие картины.



## MORENA «МОРЕНА»

### **88 карт-картинок плюс 22 карты-следа из жизни племени Шингу в тропических джунглях Бразилии**

Живописец Walde Mar de Andrade e Silva жил с аборигенами тропического леса и начал рисовать их мир. 88 карт-картинок плюс 22 карты с человеческими следами погружают нас в путешествие через джунгли, показывают жизнь счастливых людей. Теплые цвета и нежные сцены никого не оставляют равнодушным. Дети особенно любят эту мирную колоду карт. «МОРЕНА» означает «место откуда произошла жизнь» на языке племени Шингу, жизнь которого изображена на этих картах. Не так давно человечество жило в племенах и кланах. Эти карты помогают нам открывать это прошлое вновь. «МОРЕНА» может мягко активизировать наше воображение с его красивыми картинками племенной жизни без современных технологий или амбиций завоеваний.



# SAGA

## «САГА»

### **55 Повествующих карт: Рассказы и Сказки**

Эти 55 художественных открыток, нарисованных Ely Raman, изображают характеры, сцены и явления страны, которой никогда не было и которая всегда есть. Каждая карта – трамплин в знакомый миф или сказку, или в историю, которая еще никогда не была рассказана прежде. Карты «САГА» стимулируют спонтанность и удивление, воспоминания о мечтах детства. Изображения приглашают Вас путешествовать в мир истории, фантазии, мечтаний и волшебства. И рассказывание историй, и написание историй – замечательные способы тренировки творческих навыков в группе, семье, с друзьями или на работе. «САГА» хорошо комбинируется с другими повествующими колодами.



Saga





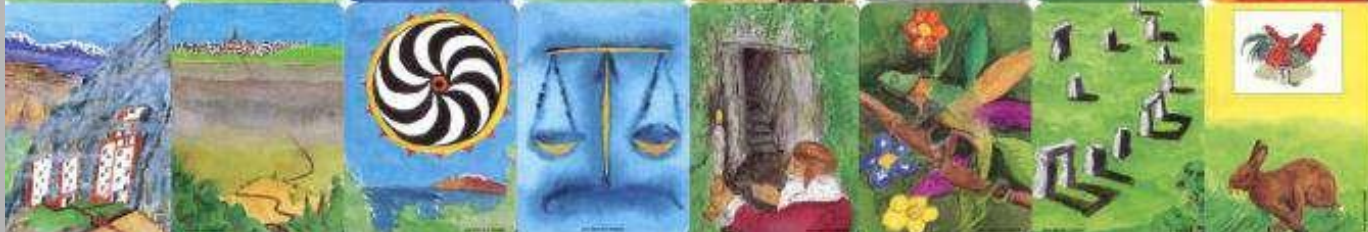
# MYTHOS

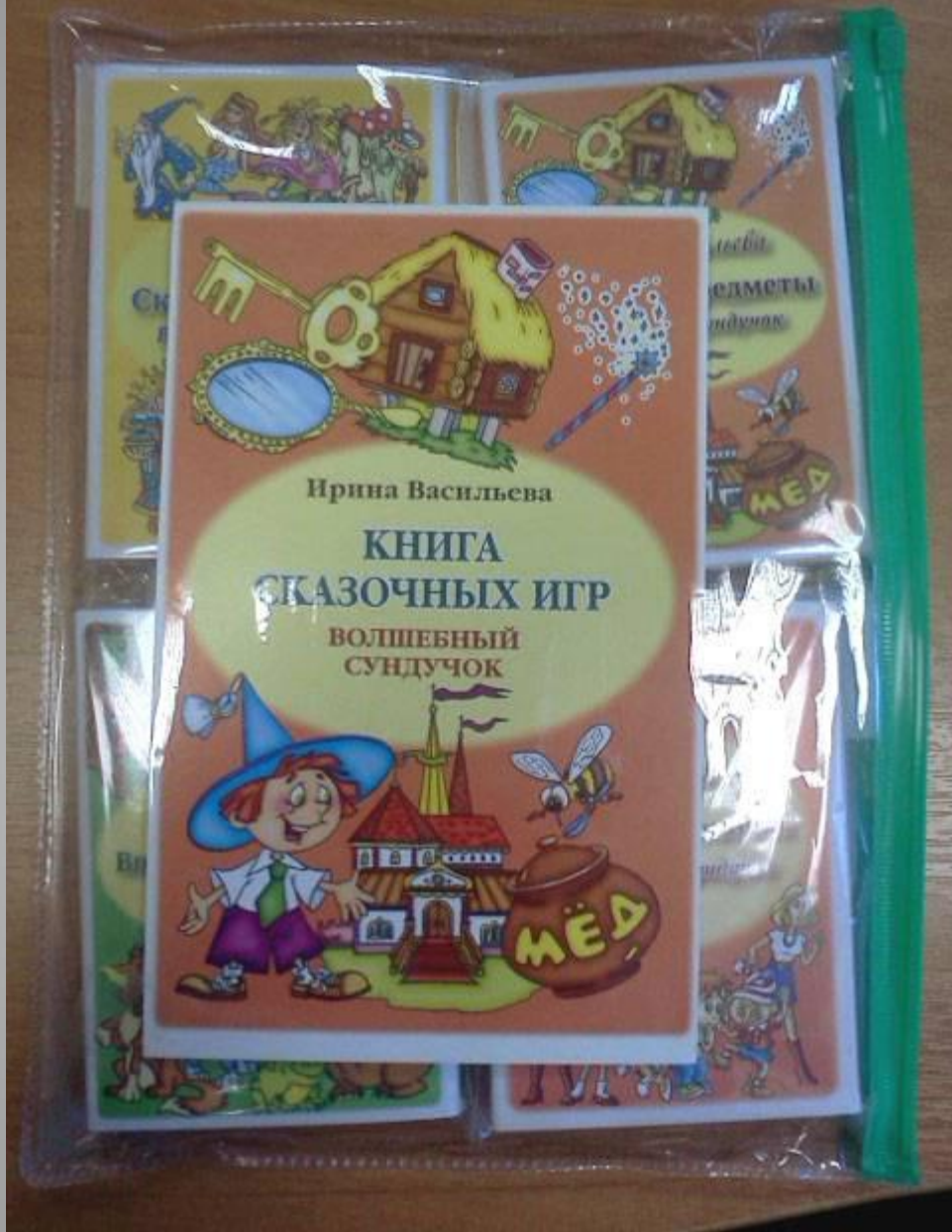
## «МИФЫ»

### **55 Повествующих карт: Мифы и Легенды**

«МИФЫ» – это последняя повествующая колода карт, написанная Ely Raman. Эти 55 картинок, принадлежащие его кисти, изображают детали и сцены из царства мифов. Эти изображения также отражают давний интерес Эли к иллюстрированному представлению архетипов. Как и «САГА», карты «MYTHOS» созданы для того, чтобы сочинять новые и замечательные истории. Они прекрасно вдохновляют воображение! «MYTHOS» – замечательное дополнение к другим повествующим колодам – эта игра всегда полна неожиданностей. Каждая история – это новая история, сформированная фантазией всех ее рассказчиков. «САГА», «МИФЫ», «1001» и «SHEN HUA» также могут использоваться в комбинации!

mythos













Перспектива



Неизвестность



Помощь









ПРИВЫЧКА

ПРИВЫЧКА



ПРИВЫЧКА

ПРИВЫЧКА

РЕБЁНОК



РЕБЁНОК

РЕБЁНОК

РЕБЁНОК

БОРЬБА ЗА ВЛАСТЬ



БОРЬБА ЗА ВЛАСТЬ

БОРЬБА ЗА ВЛАСТЬ

БОРЬБА ЗА ВЛАСТЬ



