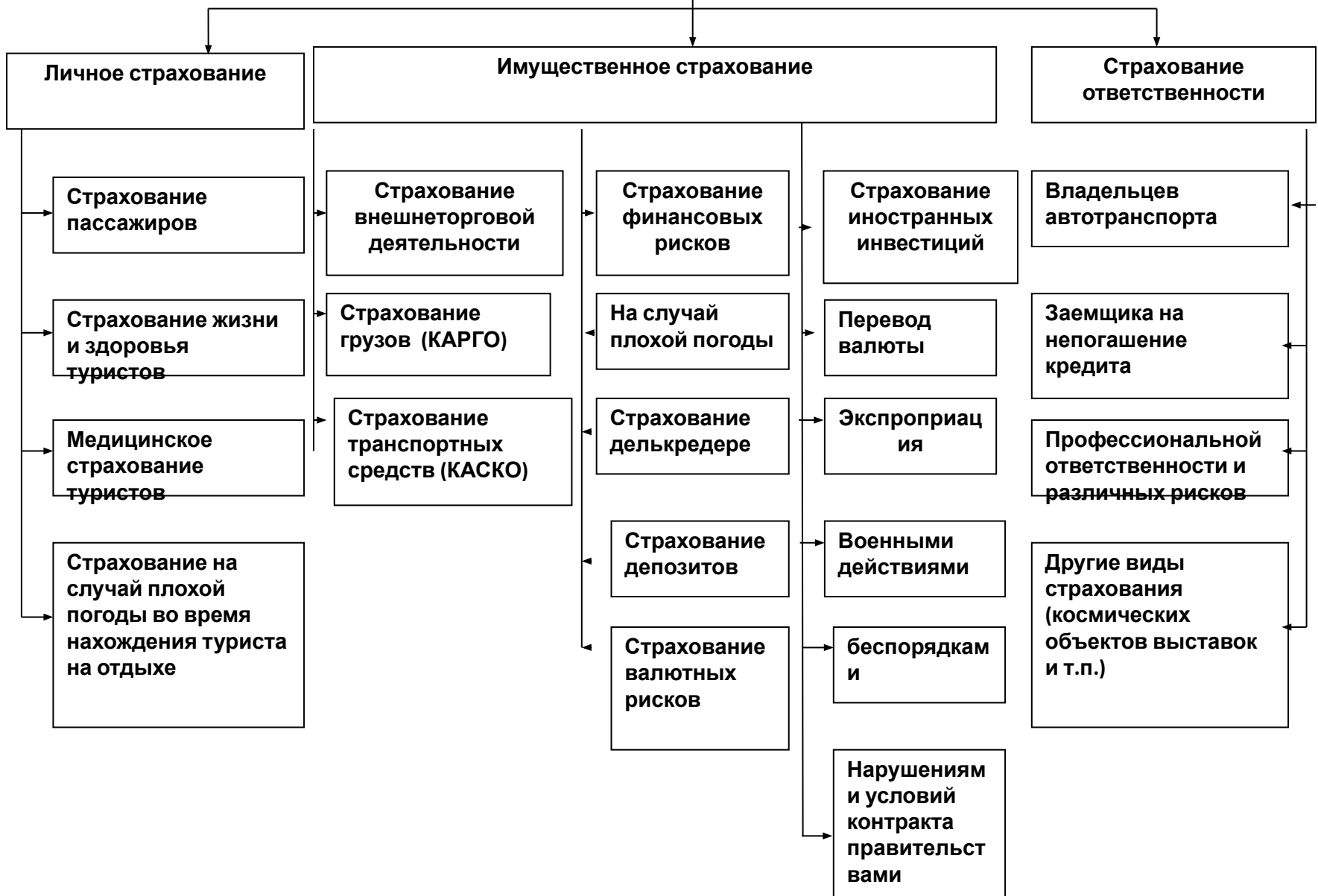


# Страхование внешнеэкономических связей



# Функции страхования:

1. **Рисковая** – возмещение ущерба пострадавшим лицам.
2. **Предупредительная** – заинтересованность всех участников страховых отношений в ненаступлении рискованных случаев.
3. **Сберегательная** – экономия собственных средств страхователей и их сохранение.
4. **Контрольная** – формирование и расходование средств страхового



## Тарифная ставка:

$$T_{бр} = T_{н} + Н$$

$T_{бр}$  – брутто-ставка,  $T_{н}$ -нетто ставка,  
 $Н$  – нагрузка в абсолютных единицах к  
нетто-ставке (3-30%).

$$T_{бр} = (T_{н} * 100) / (100 - Н)$$

$$T_{бр} = T_{н} / (1 - Н)$$

$$P_{бр} = T_{бр} * S$$

$P_{бр}$  – брутто-премия,  $S$  – страховая сумма

# Общий размер страхового

## возмещения:

$$B=(Y-\Phi+P+A)*S/C$$

Y - размер ущерба,

Φ – безусловная франшиза,

P - расходы по уменьшению убытков при наступлении страхового случая,

A-расходы страхователя (выгодоприобретателя) по общей аварии,

S-страховая сумма,

C - страховая стоимость,

O – стоимость оставшегося, или пригодного для использования груза.

$$Y=C-O$$

## Процедуры страхования:

1. Ознакомление страхователя с общими условиями и правилами.
2. Оформление заявления на страхование.
3. Заключение договора страхования.
4. Уплата страховых взносов и получение страхового полиса.
5. Совершение страхового случая
6. Составление страхового акта, определение размеров ущерба.
7. Выплата страхового возмещения страхователю.
8. Прекращение договора страхования.

**Страховой акт** – документ, составляемый только страховщиком или уполномоченным лицом и подтверждает факт наступления страхового случая, является основанием для выплаты страхового возмещения или обеспечения страхователю.

**Страховой полис** – документ, подтверждающий заключение договора страхования.

# Принципы страховых отношений:

1. Наличие страхового интереса.
2. Принцип страхуемости риска.
3. Принцип экономической эквивалентности страховых отношений.
4. Принцип наивысшего доверия, или абсолютной взаимной добросовестности.
5. Принцип выплаты страховщиком возмещения в размере действительного убытка в пределах страховой суммы.
6. Наличие причинно-следственной связи убытка и событий, его вызвавших.
7. Принцип контрибуций.
8. Принцип суброгации (регрессного права).
9. Принцип соблюдения экономических интересов участников в установление их ответственности.
10. Договорной характер страхования.



Таблица «Рейтинг страховщиков по автокаско за 2011 год»

№	Наименование	Премии, тыс. руб	Выплаты, тыс. руб	<u>Уровень выплат</u>
1	<a href="#">Ингосстрах</a>	23 307 378	14 717 697	63,1%
2	<a href="#">РЕСО-Гарантия</a>	20 936 534	11 355 148	54,2%
3	<a href="#">Росгосстрах</a>	17 202 653	13 494 520	78,4%
4	<a href="#">Согласие</a>	11 769 593	7 043 514	59,8%
5	<a href="#">ВСК</a>	10 480 218	7 532 110	71,9%
6	<a href="#">Страховая группа МСК</a>	8 276 667	5 500 895	66,5%
7	<a href="#">Ренессанс Страхование</a>	7 692 520	5 360 441	69,7%
8	<a href="#">АльфаСтрахование</a>	7 167 899	4 268 003	59,5%
9	<a href="#">Альянс</a>	5 401 791	3 877 689	71,8%
10	<a href="#">Уралсиб</a>	4 753 704	3 292 716	69,3%

**Фронтинг** – это операция, в процессе которой компания оформляет страховой полис, но риск (часть или весь) передает другому страховщику, который не фигурирует в договорах и чаще всего, остается неизвестным для страхователя. Эта операция сопровождается оформлением, так называемого, ФОРТ ПОЛИСа.

# Международные страховые операции:

1. Прямые международные договорные операции - страхователь одной заключает договор страхования со страховщиком другой страны. Эти операции могут заключаться непосредственно, либо через страхового брокера.
2. Прямые страхования-договоры страхования заключаются через агентские организации страховщика за границей. Эти операции осуществляются, когда отсутствует национальный страховой рынок.
3. Посреднические страхования-договоры страхования заключаются заграничными дочерними компаниями.
4. Операции международного перестрахования-это система экономических отношений, в соответствии с которой страховщик, принимая на страхование риски, часть ответственности по ним передает на согласованных условиях другим страховщикам с целью создания сбалансированного портфеля страхования, обеспечения

# Страховой полис старого образца

Наименование страховщика (страховщиков)

Приложение № 2  
к Правилам обязательного страхования гражданской ответственности владельцев транспортных средств

**синий оттенок**

**СТРАХОВОЙ ПОЛИС ААА № 0000000000**  
ОБЯЗАТЕЛЬНОГО СТРАХОВАНИЯ ГРАЖДАНСКОЙ ОТВЕТСТВЕННОСТИ  
ВЛАДЕЛЬЦЕВ ТРАНСПОРТНЫХ СРЕДСТВ

Срок страхования: с  ч.  мин.  г. по 24 ч. 00 мин.  г. 20  г.

1. Страхователь (полное наименование юридического лица или предпринимателя без образования юридического лица, фамилия, имя, отчество гражданина)

2. Транспортное средство (ТС)

Собственник (полное наименование юридического лица, фамилия, имя, отчество гражданина)

Марка, модель ТС      Идентификационный номер ТС      Государственный регистрационный знак

Паспорт ТС серия  №

3. Лица, допущенные к управлению ТС (для ТС, принадлежащих гражданам)  
Без ограничений, только следующие водители (важно подчеркнуть):

№ п/п	Фамилия, имя, отчество	Водительское удостоверение (серия, номер)

4. Период использования ТС в течение срока страхования (для ТС, принадлежащих гражданам)  
с  г. по  г.

5. Страховая сумма: 400 тысяч рублей, а именно:  
240 тысяч рублей в части возмещения вреда, причиненного жизни или здоровью нескольких потерпевших, и не более 160 тысяч рублей при причинении вреда жизни или здоровью одного потерпевшего;  
160 тысяч рублей в части возмещения вреда, причиненного имуществу нескольких потерпевших, и не более 120 тысяч рублей при причинении вреда имуществу одного потерпевшего.

6. Страховой случай:  
наступление гражданской ответственности за причинение вреда при использовании транспортного средства на территории Российской Федерации.

7. Выданы специальный знак государственного образца серии  № , перечень представителей страховщика в субъектах Российской Федерации согласно приложению и 2 бланка извещения о дорожно-транспортном происшествии.

8. Особые отметки

Страхование по настоящему полису осуществляется в соответствии с Федеральным законом «Об обязательном страховании гражданской ответственности владельцев транспортных средств».

Подпись страхователя      Представитель страховщика

(подпись)      (фамилия, имя, отчество)

«  » 20  г.  
(дата выдачи полиса)

© Московская типография Голицына, Москва, 2004. Удочка - ФБ

# Страховой полис нового образца

Наименование страховщика

**СТРАХОВОЙ ПОЛИС** серия **ВВВ** № 0000000000  
ОБЯЗАТЕЛЬНОГО СТРАХОВАНИЯ ГРАЖДАНСКОЙ ОТВЕТСТВЕННОСТИ  
ВЛАДЕЛЬЦА ТРАНСПОРТНОГО СРЕДСТВА

**зелёный оттенок**

Срок действия договора с  ч.  мин.  г. по 23 ч. 59 мин. 59 сек.  г. 20  г.

Страхование распространяется на страховые случаи, произошедшие в период использования транспортного средства в течение срока действия договора  
с  г. по  г., с  г. по  г.,  
с  г. по  г.

1. Страхователь (полное наименование юридического лица или фамилия, имя, отчество гражданина)

Собственник транспортного средства (полное наименование юридического лица или фамилия, имя, отчество гражданина)

2. Транспортное средство

Марка, модель транспортного средства      Идентификационный номер транспортного средства      Государственный регистрационный знак транспортного средства

Паспорт транспортного средства, свидетельство о регистрации транспортного средства, технический паспорт, технический талон (либо аналогичный документ)  
Вид документа  серия  номер

3. Договор заключен в отношении:  
неограниченного количества лиц, допущенных к управлению транспортным средством   
лиц, допущенных к управлению транспортным средством

№ п/п	Лица, допущенные к управлению транспортным средством (имя, отчество)	Водительское удостоверение (серия, номер)

4. Страховая сумма, в пределах которой страховщик при наступлении каждого страхового случая (независимо от количества страховых случаев в течение срока действия договора обязательного страхования) обязуется возместить потерпевшим причиненный вред, составляет:  
в части возмещения вреда, причиненного жизни или здоровью каждого потерпевшего, — не более 160 тыс. рублей;  
в части возмещения вреда, причиненного имуществу нескольких потерпевших, — не более 160 тыс. рублей;  
в части возмещения вреда, причиненного имуществу одного потерпевшего, — не более 120 тыс. рублей.

5. Страховой случай — наступление гражданской ответственности владельца транспортного средства за причинение вреда жизни, здоровью или имуществу потерпевших при использовании транспортного средства, влечущее за собой в соответствии с договором обязательного страхования обязанность страховщика осуществить страховую выплату.

6. Страховой полис действует на территории Российской Федерации.

7. Страховая премия  рублей.

8. Особые отметки

Дата заключения договора «  » 20  г.

Страхователю выданы Правила обязательного страхования гражданской ответственности владельцев транспортных средств, перечень представителей страховщика в субъектах Российской Федерации согласно приложению и 2 бланка извещения о дорожно-транспортном происшествии.

Страхователь:       Страховщик/представитель страховщика:

(подпись)      (подпись)      (фамилия, имя, отчество)

«  » 20  г.  
(дата выдачи полиса)

© МТ «Восток», Москва, 2004

**Открытый ковернот** – вид автоматического страхования грузов на длительный период без установления общих лимитов, при этом страхователь должен декларировать каждую отгрузку (неформальное соглашение о составлении полисов)

**Таксированный полис** – оценка застрахованного имущества заранее (при заключении договора страхования) согласована между страховщиком и страхователем.

**Нетаксированный полис** – оценка застрахованного имущества не носит окончательный характер и при полной гибели имущества должна быть доказана документально

- **ФРАНШИЗА** (франц. franchise — льгота, вольность) —предусмотренная условиями страхования часть убытков лица, страхующего имущество, не подлежащая возмещению со стороны страховщика;

## Механизм государственной поддержки сельскохозяйственного страхования

