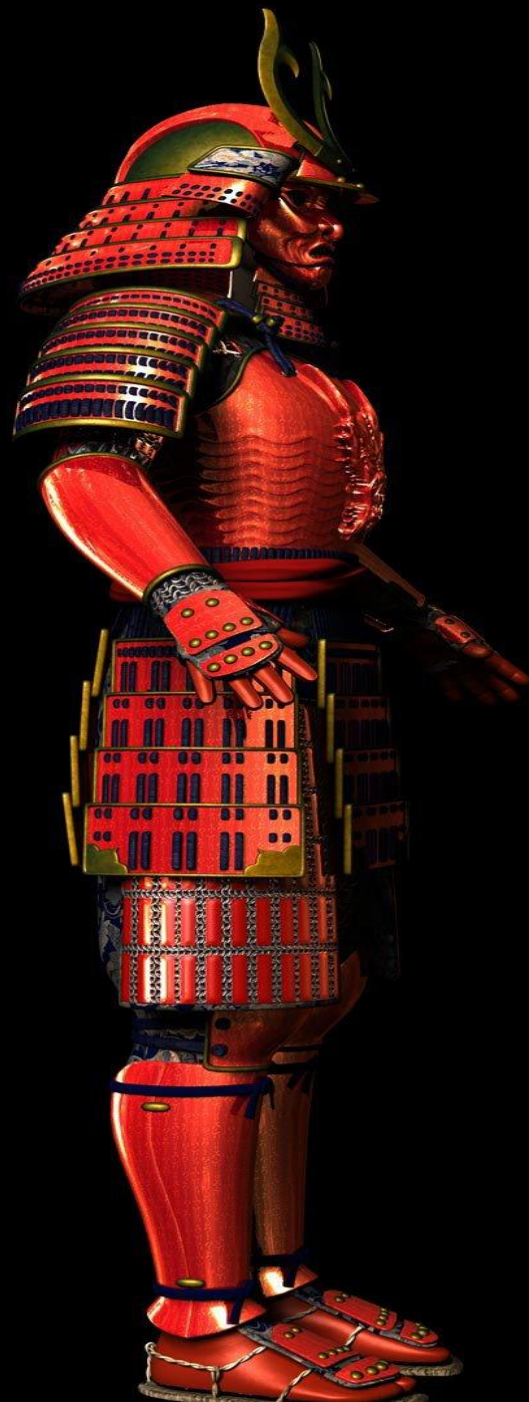


Самурайский

КОСТЮМ







Делегация самураев в Европе (1862—1863). Посланники бакуфу должны были убедить Францию, Англию, Голландию, Пруссию и Россию в необходимости отложить на пять лет открытие для иностранцев новых гаваней и рынков на территории Японии.

Показателем общественного положения самурая в социальной структуре феодальной Японии, особенно в эпоху Токугава, являлся его костюм. Самураи отличались от массы населения особым платьем, которое разрешалось носить лишь сословию воинов. Только в редких случаях (свадьба, похороны, большие праздники) в виде исключения и особой милости представителям низших сословий (торговцам, ремесленникам и т.д.) позволялось одевать хакама - принадлежность костюма самурая, в то время как на ношение церемониальной одежды буси был наложен для "низов" строжайший запрет, нарушение которого влекло за собой наказание. В повседневной жизни самураи носили одежду, состоявшую из трёх основных частей: плечевого халата - кимоно, поясного элемента - хакама и накидки - хаори, имевшей такой же прямой покрой, что и кимоно. Все эти части (в комплексе - рэйфуку), исполненные в тёмном или чёрном цвете, могли также использоваться в качестве парадного костюма.

На верхнее кимоно, надеваемое на белое нижнее кимоно с узкими рукавами (косодэ), и хаори нашивались фамильные гербы (мон) самурая, считавшиеся привилегией господствующего класса. (Иметь герб и носить фамильное имя могли только представители японского дворянства (кугэ, букэ). С отменой этого положения, после революции Мэйдзи, право выбирать себе имя и герб получили все слои японского общества). Такая одежда с гербами называлась "монцуки". В соответствии с правилами герб нашивался на одежду в пяти местах: на спине, между плечами, на груди (справа и слева), на обоих рукавах. Однако были известны случаи, когда самураи заказывали себе верхнюю одежду, которая вся была покрыта вытканными или нанесёнными краской фамильными гербами. Такая одежда имела название "тобимон".



О цвете:

Штатская одежда самурая была обычно темного цвета. В унисон с ней оправу меча, как правило, делали красновато-коричневого, черного или серого цвета. Вообще образцом самурайского хорошего вкуса считался простой черный цвет роиро; иногда его монотонность нарушалась рельефом или чередованием тусклых и ярких мест на поверхности для контраста. Изредка использовалась переливающаяся отделка, создаваемая золотой пылью или толченой ракушкой. Однако это считалось вульгарным, за исключением тех случаев, когда человек появлялся при дворе, где предполагалась роскошь.

Как самураи носили одежду:

Поверх кимоно буси надевали хакама - юбкообразные, часто плиссированные, штаны, похожие на широкие шаровары. Хакама были отличительным элементом одежды самурая. Они шились разной длины, что зависело от положения буси в социальной организации сословия. Если, например, рядовые самураи носили малые хакама (кобакама), то даймё и хатамото на приёмах у сёгуна появлялись в нагабакама, имевших длинные штанины, которые волочились по полу. В военных походах и путешествиях хакама, а также длинное кимоно самураи поднимали и затыкали для удобства за пояс. Хакама могли заправлять и в наголенники. На кимоно и хакама сверху надевалось хаори, как правило тёмного цвета. Несходящиеся полы хаори скреплялись спереди белым бантом, который гармонировал с белыми фамильными гербами. Хаори самурая имело особый покрой, отличительной чертой которого был небольшой разрез внизу на спине; в комплексе с хакама оно составляло японский официальный костюм - "хаори-хакама".

Во время важных церемоний самураи надевали поверх своего официального костюма ещё и плотную накидку без рукавов с накрахмаленными плечами, называвшуюся "катагину". Обычно хакама и катагину делались из одного материала. Такое сочетание образовывало камисимо - парадный костюм самурая, надевавшийся в особо торжественных случаях.

Головные уборы

При посещении двора сёгуна и феодала **самураи** надевали головные уборы, которые должны были соответствовать их рангу. В повседневной жизни и во время путешествий буси носили большие конусообразные соломенные шляпы (каса), полностью скрывавшие их лицо. В такой шляпе самурай мог ходить по улицам города, занимаясь покупкой необходимого, мог войти и выйти из купеческой лавки не узнанным. В таких ситуациях **самураи** старались скрыть своё лицо, так как считалось позором иметь с торговцами какие-либо отношения, в том числе и посещать из лавки.

Самураи и ронины пользовались также плетёнными из соломы или бамбука шляпами амигаса, имевшими вид низкого широкого конуса. Такая шляпа имела в своей передней части небольшое плетёное окошечко, позволявшее видеть окружающее при скрытом лице. Иногда буси носили шляпу, сплетённую из осоки. Она называлась сугэгаса. Своеобразным был головной убор (тэнгай) членов братства "Комосо" - ордена странствующих монахов, в который принимали только самураев. Его плели из бамбука и придавали форму пчелиного улья. Тэнгай предпочитали носить и многие ронины. Во время непогоды и при ярком солнце **самураи** употребляли складные зонты (каса), изготовленные из бамбука и промасленной бумаги.



Обувь:

Обычной обувью, носимой сословием воинов, были гэтта - соломенные сандалии на кожаной подошве или плетёные сандалии - дзори. В дождливую погоду применялись деревянные гэта или асида, различавшиеся по высоте цокольных опор. К этой обуви прилагались цумагакэ - кожаные щитки со шнурами для защиты пальцев ног от дождя и грязи. Все указанные виды обуви были снабжены ремнями и приспособлены для ношения специальных носков с вырезами для большого пальца - таби



Конец.

Спасибо за внимание.