

ГУЗ «ЗЦШТО водного транспорта»

**Письменная экзаменационная
работа «Теплоход ОС – 19»**

Выполнил учащийся гр.19

**Профессия: моторист (машинист), матрос
Курипко Илья**

Общий вид теплохода ОС-19



Теплоход ОС-19 предназначен для очищения судов от фекальных и подсланевых вод ,для этого он оснащен 3 цистернами(2 для подсланевых вод и 1 для фекальных), специальными насосами ,шлангами и пунктом управлением насосами .

Общие характеристики

- Тип: ОС (**354**, А, Б, К, У)
- Проект: **354У**
- Место постройки: Днепропетровская ремонтно-эксплуатационная база флота
- Построено: **1985**
- Приписка: г.Запорожье
- Владелец: ПАО СК Укрречфлот

Длина: **43**м
Ширина: **7,25**м
Высота борта: **2,2**м
Высота волны: **1,2**м
Надводный габарит: **7,44**
Осадка средняя, м: **1,20**
Скорость: **14**км/ч
Водоизмещение : **273**т
Грузоподъемность: **120**т
Автономность: **10** суток
Тип ГД: **6ЧСП 18/22**
Экипаж, чел.: **6**

Цистерны

ЦИСТЕРНА
ПОДСЛАНЕВЫХ ВОД



ЦИСТЕРНА
ФЕКАЛЬНЫХ ВОД



**Для перекачки жидкостей на служат специальные насосы.
Регулирование их работы осуществляется из пункта управления.**

НАСОС



**ПУНКТ УПРАВЛЕНИЯ
НАСОСАМИ**



Грузовое устройство

ОС-19 оснащен двумя грузовыми стрелами с максимальной грузоподъемностью **300** кг. Стрелы предназначены для выполнения грузовых операций по судну, а так же для погрузочно-разгрузочных работ.



Якорно-швартовное устройство

НА ТЕПЛОХОДЕ НАХОДИТСЯ 8
КНЕХТОВ ДЛЯ СОВЕРШЕНИЯ
ШВАТРОВНЫХ ОПЕРАЦИЙ



А ТАК ЖЕ ОДИН БРАШПИЛЬ И ДВА
ЯКОРЯ РАСПОЛОЖЕННЫ ПО ПРАВОМУ
И ЛЕВОМУ БОРТУ ОТ БРАШПИЛЯ



Так же в носовой части судна расположены две вьюшки для завода усов



Надстройка

Надстройка теплохода состоит из рубки и жилых помещений



В рулевой рубке расположены штурвал и панель управления приборами главного двигателя и дизель генератора



**В жилых помещениях
расположены 4 каюты
(капитана ,механика,старпома
и мотористов),каюткомпаня ,
камбуз,гальюн,душевая,
умывальник и сушилка.**

КАЮТА КАПИТАНА



КАЮТА МЕХАНИКА



ДУШЕВАЯ



УМЫВАЛЬНИК



КАМБУЗ



КАЮТКОМПАНИЯ



Так же на надстройке расположена цистерна для питьевой воды



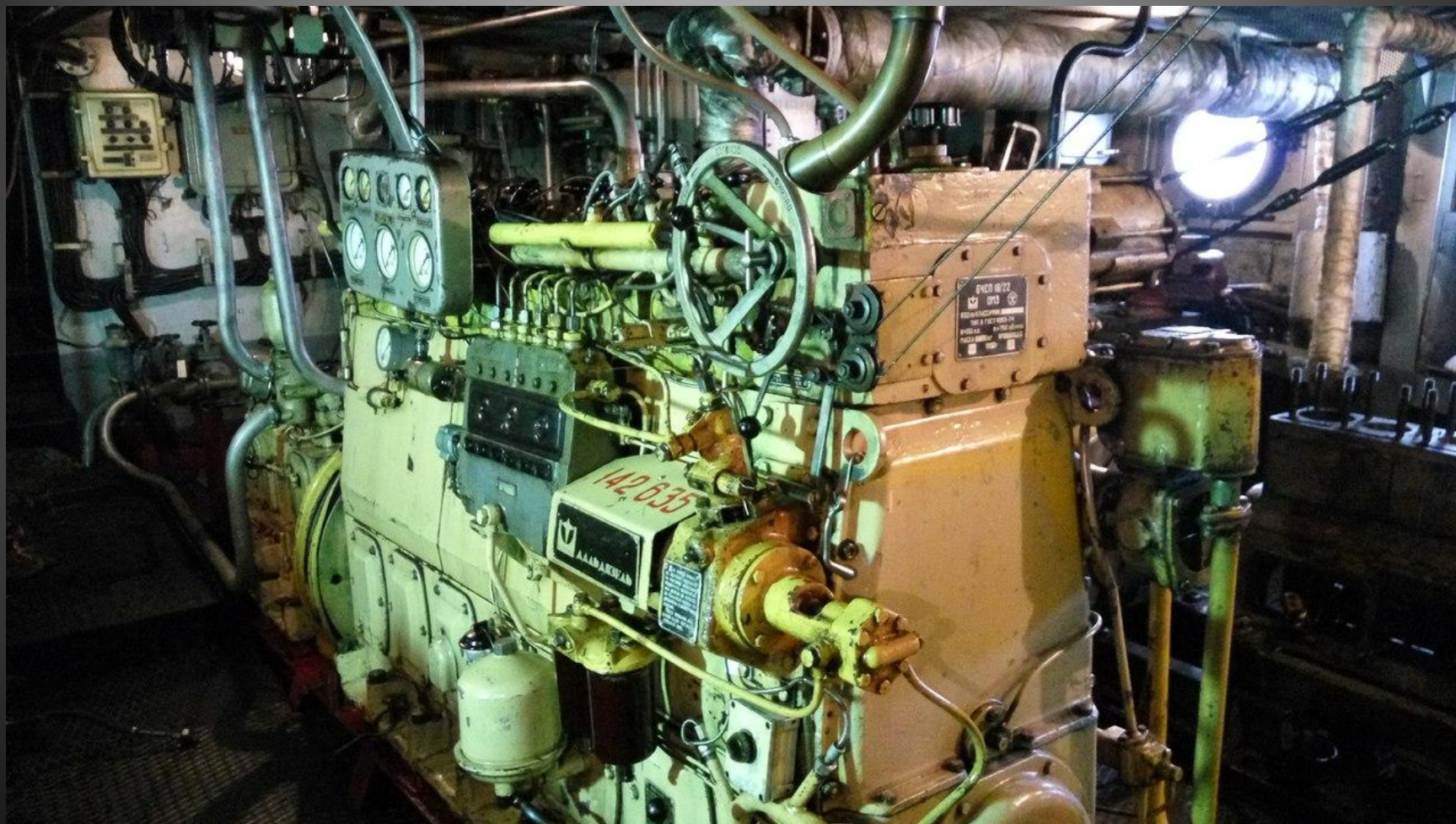
Вход в надстройку осуществляется через специальные двери



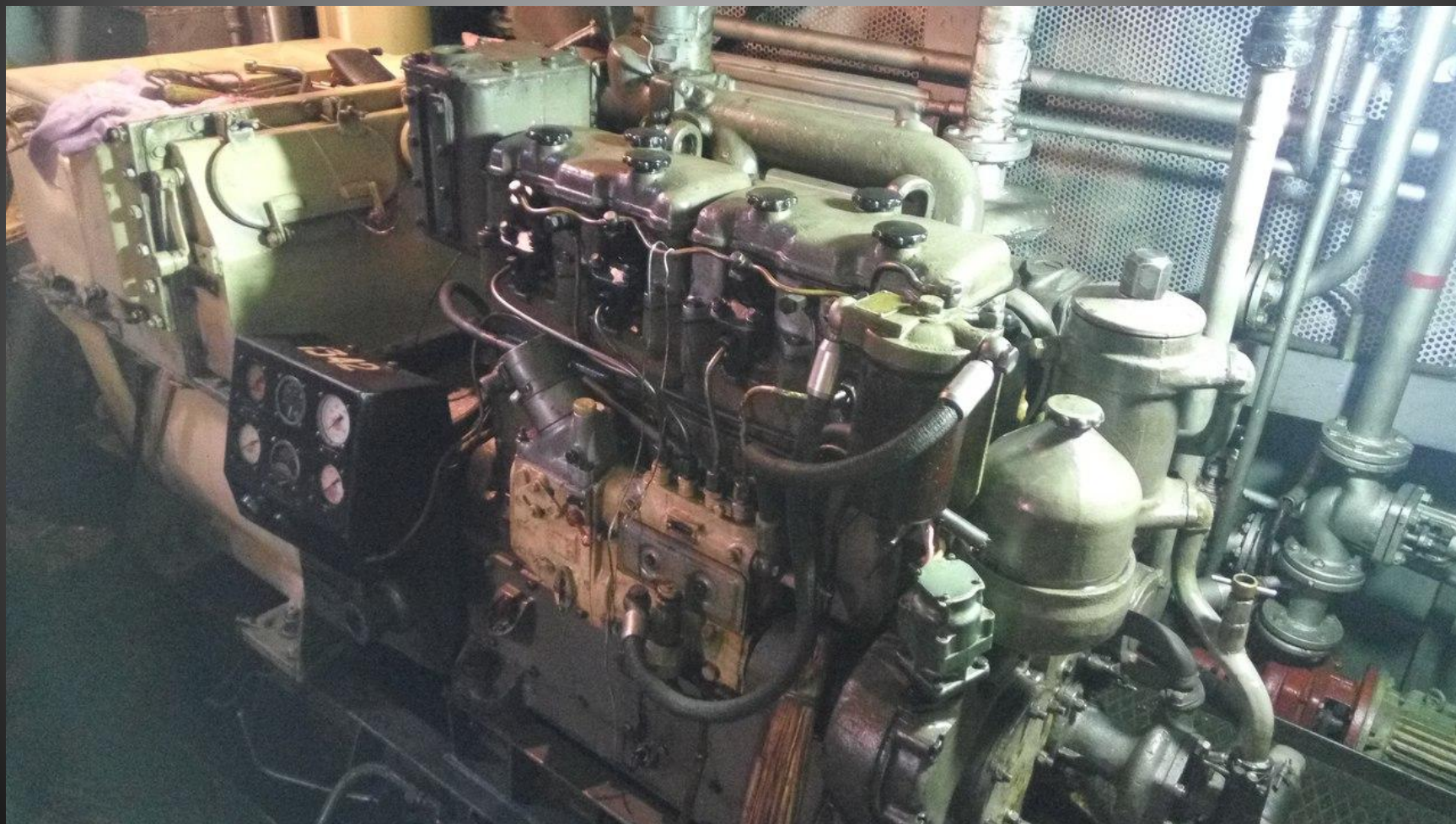
Машинное отделение

Машинное отделение на теплоходе расположено под настройкой .В машинном отделение находится один главный двигатель 6ЧСП18/22,два дизельгенератора ,аккумуляторы,котел,две топливные цистерны ,два балона с сжатым воздухом ,а также электрический щиток .

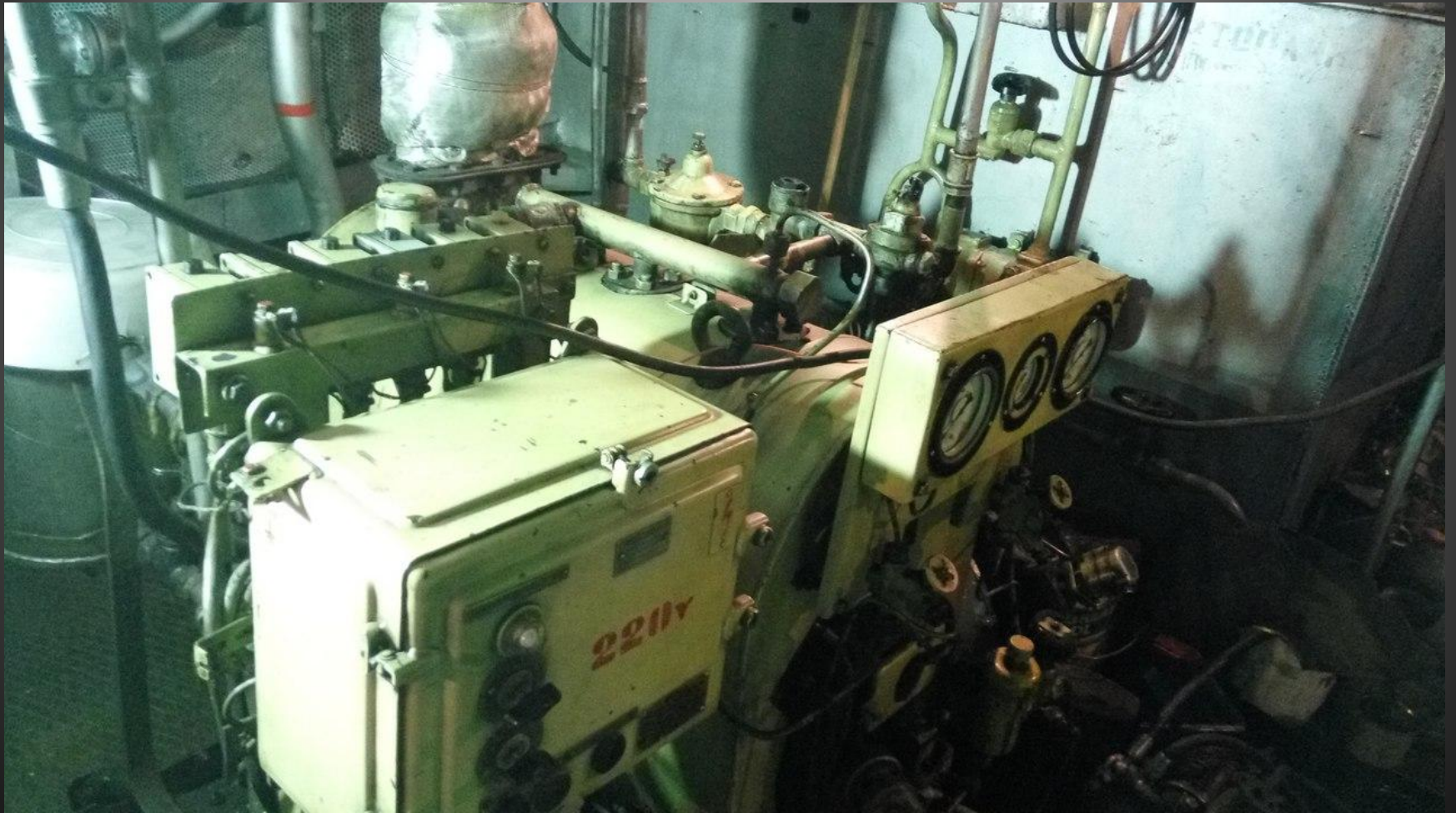
Одного главного двигателя теплоходу вполне достаточно.
ОС-19 оснащен четырех тактным ,6 цилиндровым
двигателем с редукторной передачей .



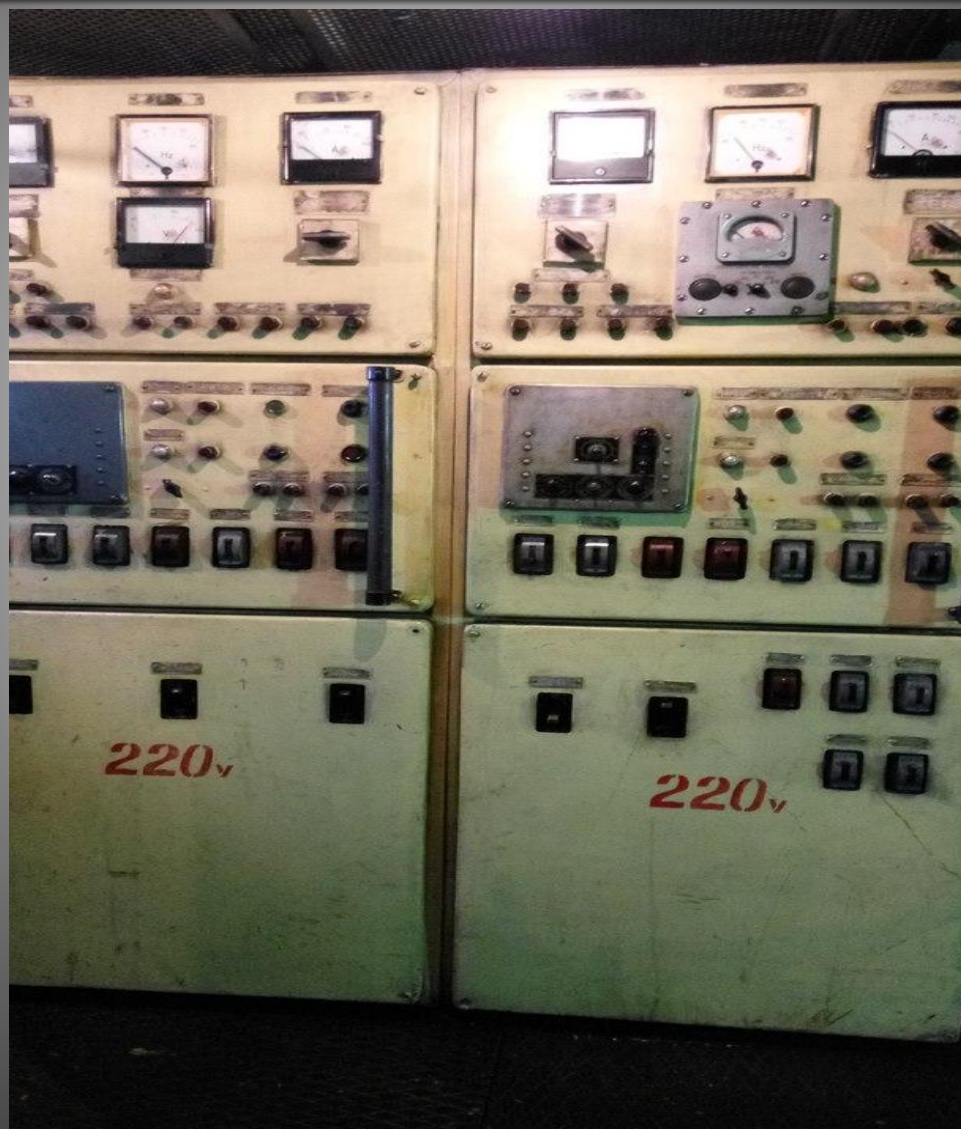
А так же двумя дизельгенераторами ,для обеспечением судна электроэнергии.



Котел обеспечивает судно теплом в холодное время года .



Электрощиток помогает руководить всеми электроприборами в машинном отделении.



Два балона с сжатым воздухом запускают двигатель.



Пожарная безопасность

По судну расположены 3 шланга ,по одному на каждой цистерне ,а так же щит с инструментом



Расписание по тревогам

Самым важным документом на судне является расписание по тревогам, в котором расписана роль каждого члена чрезвычайной ситуации. Расположено оно возле кают

УТВЕРЖДАН
К-Н Т/Х „ОС-19“

ИНСТРУКЦИЯ ПО ТРЕВОГАМ Т/Х „ОС-19“

СМЕНА	ОБЩЕСУДОВОЙ ТРЕВОГА					ЧЕЛОВЕК ЗА БОРТОМ
	ПОДЯНАЯ	ПОЖАРНАЯ	РАЗЛУК	ЦЕПЕПРАВЛЕТ	ШАНТОЧНАЯ	
ВАХТЕННЫЙ НАЧАЛЬНИК	Объявляет тревогу, сообщает в штаб-квартиру, вызывает дежурных, проверяет наличие средств спасения в каютах и на палубе.	Объявляет тревогу, сообщает в штаб-квартиру, вызывает дежурных, проверяет наличие средств спасения в каютах и на палубе.	Объявляет тревогу, сообщает в штаб-квартиру, вызывает дежурных, проверяет наличие средств спасения в каютах и на палубе.	Объявляет тревогу, сообщает в штаб-квартиру, вызывает дежурных, проверяет наличие средств спасения в каютах и на палубе.	Объявляет тревогу, сообщает в штаб-квартиру, вызывает дежурных, проверяет наличие средств спасения в каютах и на палубе.	Объявляет тревогу, сообщает в штаб-квартиру, вызывает дежурных, проверяет наличие средств спасения в каютах и на палубе.
ВАХТЕННЫЙ МОТ-РУА	Переходит на дежурный пост, проверяет наличие средств спасения в каютах и на палубе.	Переходит на дежурный пост, проверяет наличие средств спасения в каютах и на палубе.	Переходит на дежурный пост, проверяет наличие средств спасения в каютах и на палубе.	Переходит на дежурный пост, проверяет наличие средств спасения в каютах и на палубе.	Переходит на дежурный пост, проверяет наличие средств спасения в каютах и на палубе.	Переходит на дежурный пост, проверяет наличие средств спасения в каютах и на палубе.

ИН-Я ПО ЗАВЕДОВАНИЯМ

ДВАЖИ	Ф.И.О.	ОБЪЕКТ ЗАВЕДОВАНИЯ
КАП-Н	Трофимов В.И.	Построение, стоянка, ремонт, заправка, обслуживание судна.
МЕХ-К	Трофимов В.И.	Построение, стоянка, ремонт, заправка, обслуживание судна.
СМ.К-Н	Трофимов В.И.	Построение, стоянка, ремонт, заправка, обслуживание судна.
МОТ-РУА	Трофимов В.И.	Построение, стоянка, ремонт, заправка, обслуживание судна.
МОТ-РУА	Трофимов В.И.	Построение, стоянка, ремонт, заправка, обслуживание судна.
МОТ-РУА	Трофимов В.И.	Построение, стоянка, ремонт, заправка, обслуживание судна.

ШТАТНОЕ РАСПИСАНИЕ

ДВАЖИ	Ф.И.О.	АДРЕС	ТЕЛЕФОН
КАП-Н	Трофимов В.И.	ул. Мухоморова 711	211 11 11 011 22 22
МЕХ-К	Трофимов В.И.	ул. Мухоморова 100-1	211 11 11 011 22 22
СМ.К-Н	Трофимов В.И.	ул. Мухоморова 10-1	011 22 22 011 22 22
МОТ-РУА	Трофимов В.И.	ул. Мухоморова 11-1	011 22 22 011 22 22
МОТ-РУА	Трофимов В.И.	ул. Мухоморова 12-1	011 22 22 011 22 22
МОТ-РУА	Трофимов В.И.	ул. Мухоморова 13-1	011 22 22 011 22 22

СИГНАЛЫ ТРЕВОГ

●●●●● — ОБЩЕСУДОВОЙ

1. В 08.00 утра (или в другое время) дежурный вахтенный объявляет тревогу, сообщая в штаб-квартиру, вызывает дежурных, проверяет наличие средств спасения в каютах и на палубе.

— — — — — ЧЕЛОВЕК ЗА БОРТОМ

1. В 08.00 утра (или в другое время) дежурный вахтенный объявляет тревогу, сообщая в штаб-квартиру, вызывает дежурных, проверяет наличие средств спасения в каютах и на палубе.

Спасательные средства

ОС-19 оснащен такими спасательными средствами как спасательные круги, плот, жилеты и шлюпка

КРУГИ И ПЛОТ



СПАСАТЕЛЬНАЯ ШЛЮПКА



Экипаж

Экипаж судна ОС-19 состоит из 6 человек :

Капитан

Старпом

Механик

Три моториста

На судне вахтенный метод работы .ОС-19 работает круглогодично и безперерывно обеспечивая непрерывную работу запорожского флота