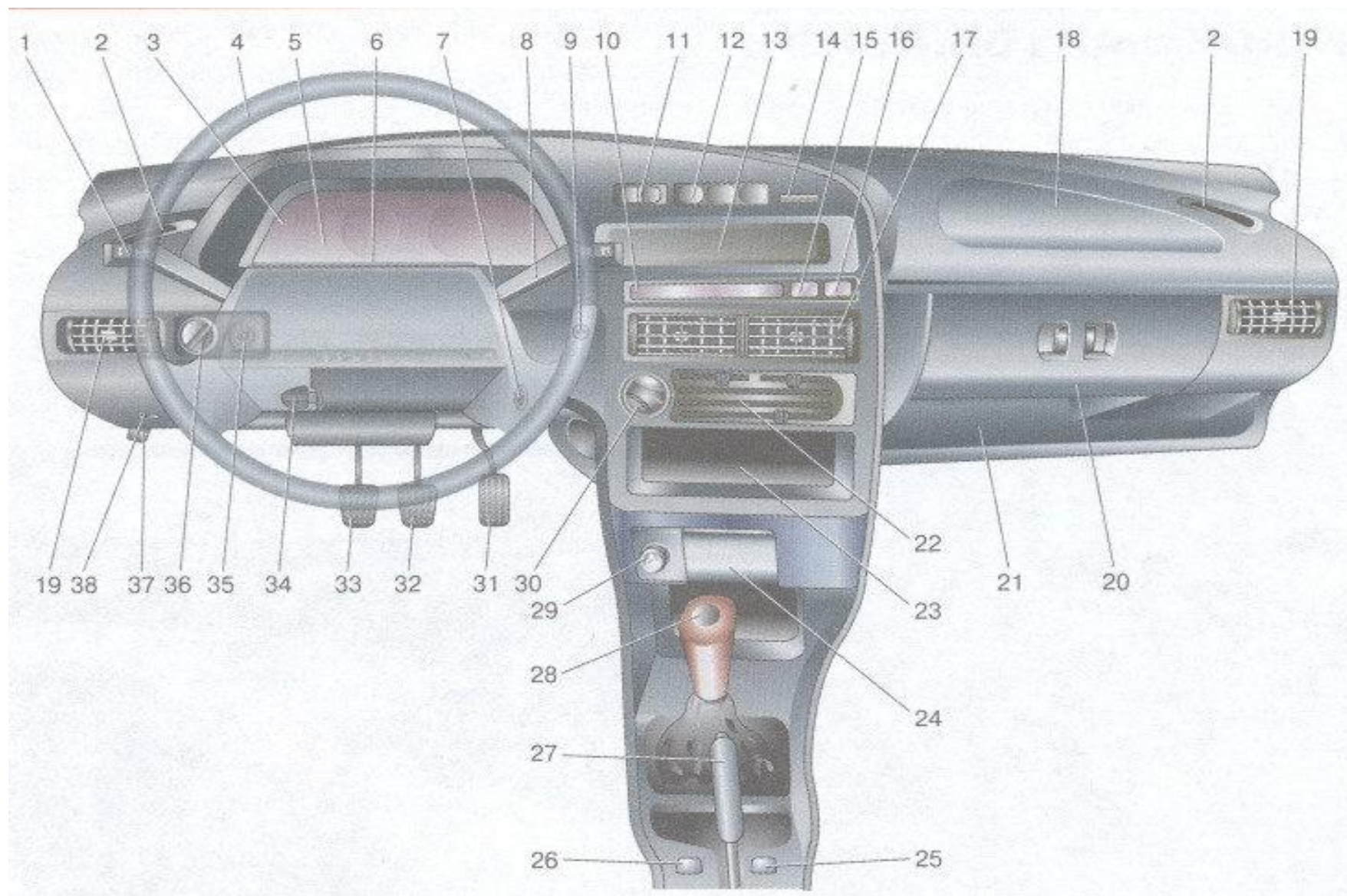
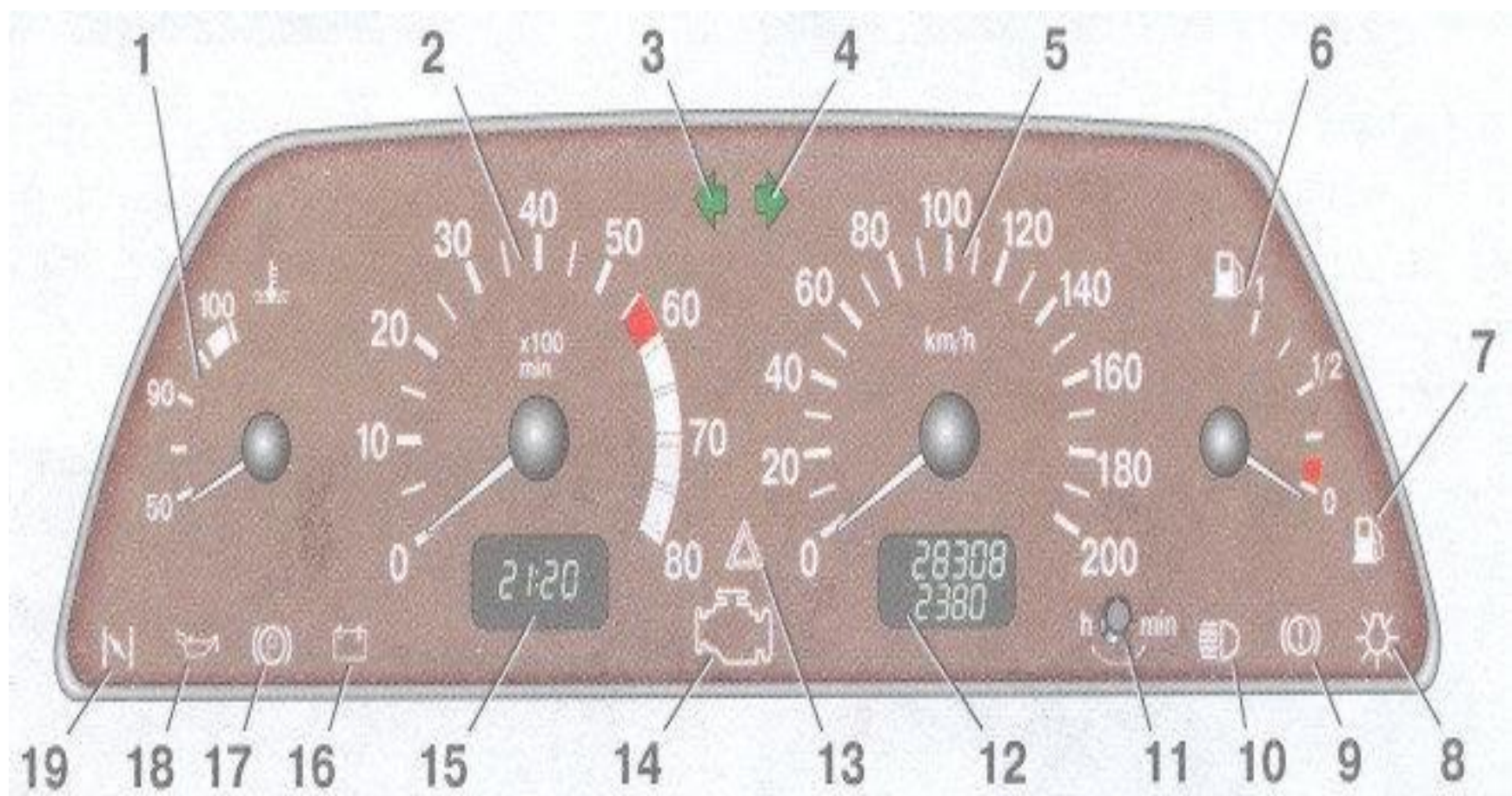
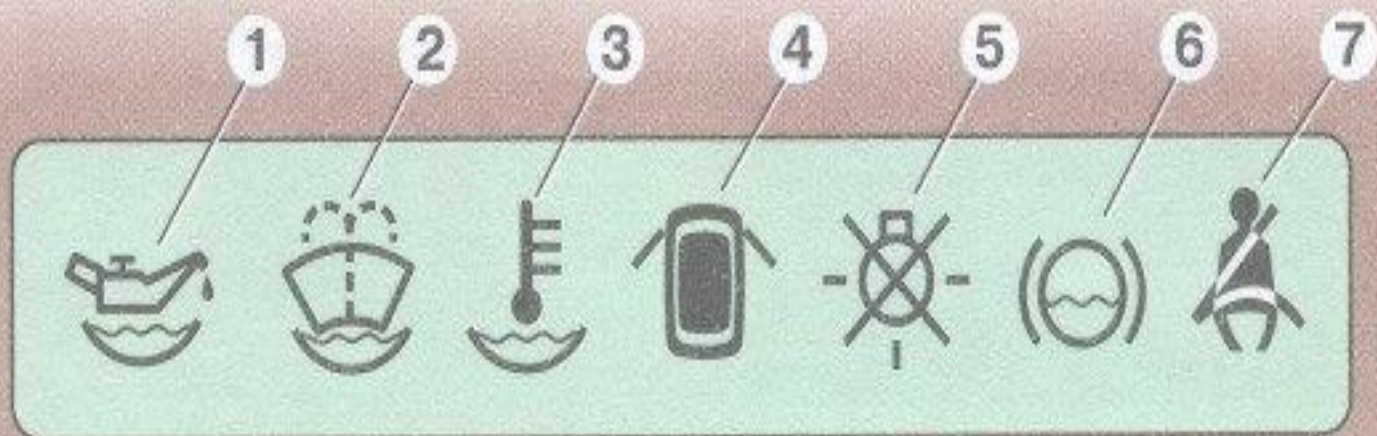


Тема 1

Приемы управления транспортным
средством









Рабочая поза водителя



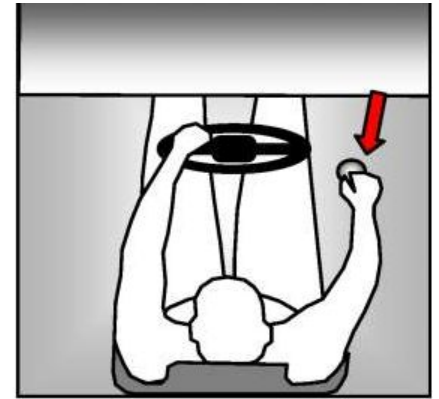
Регулировка положения сиденья и органов управления



а)



б)



в)

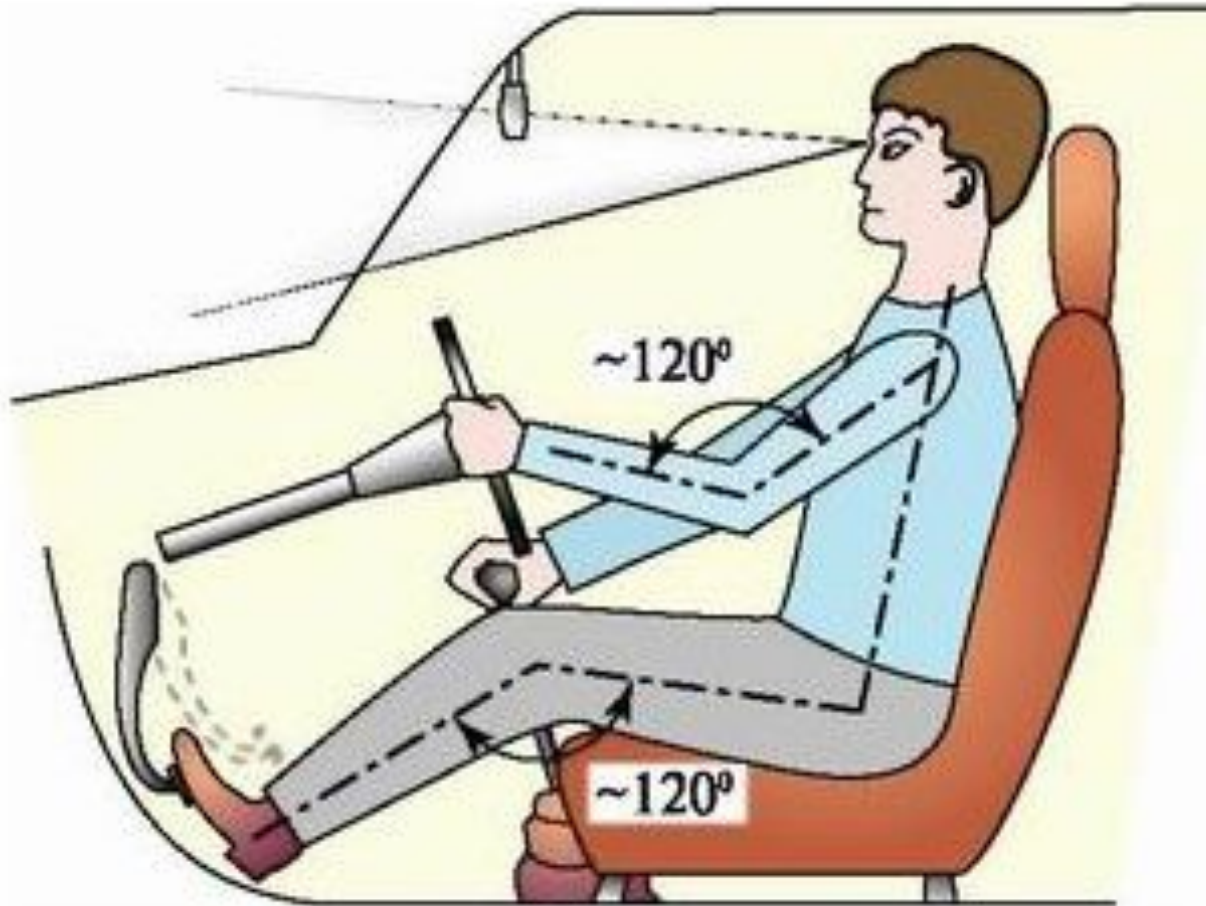


г)

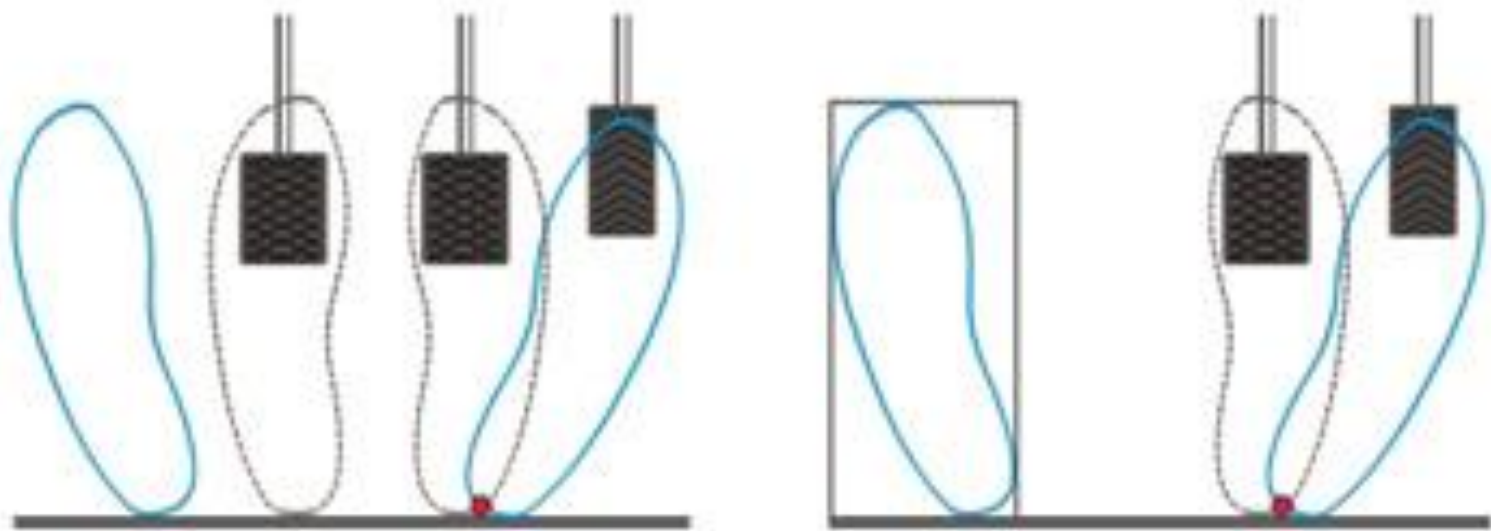


д)

Рабочая поза водителя



Положение ног на педалях



Правильное положение ног на педалях

Регулировка зеркал заднего вида



Регулировка зеркал заднего вида

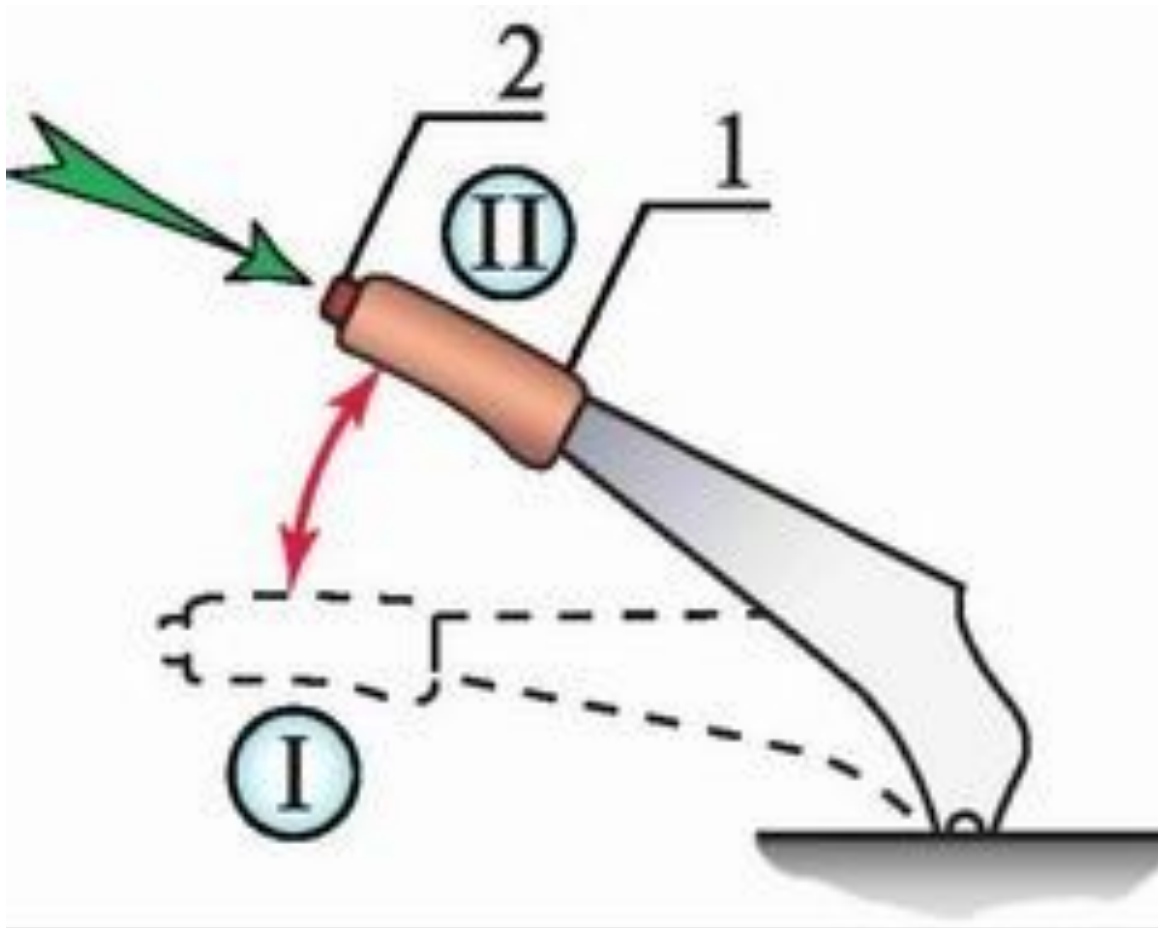


Правильно отрегулированные зеркала заднего вида

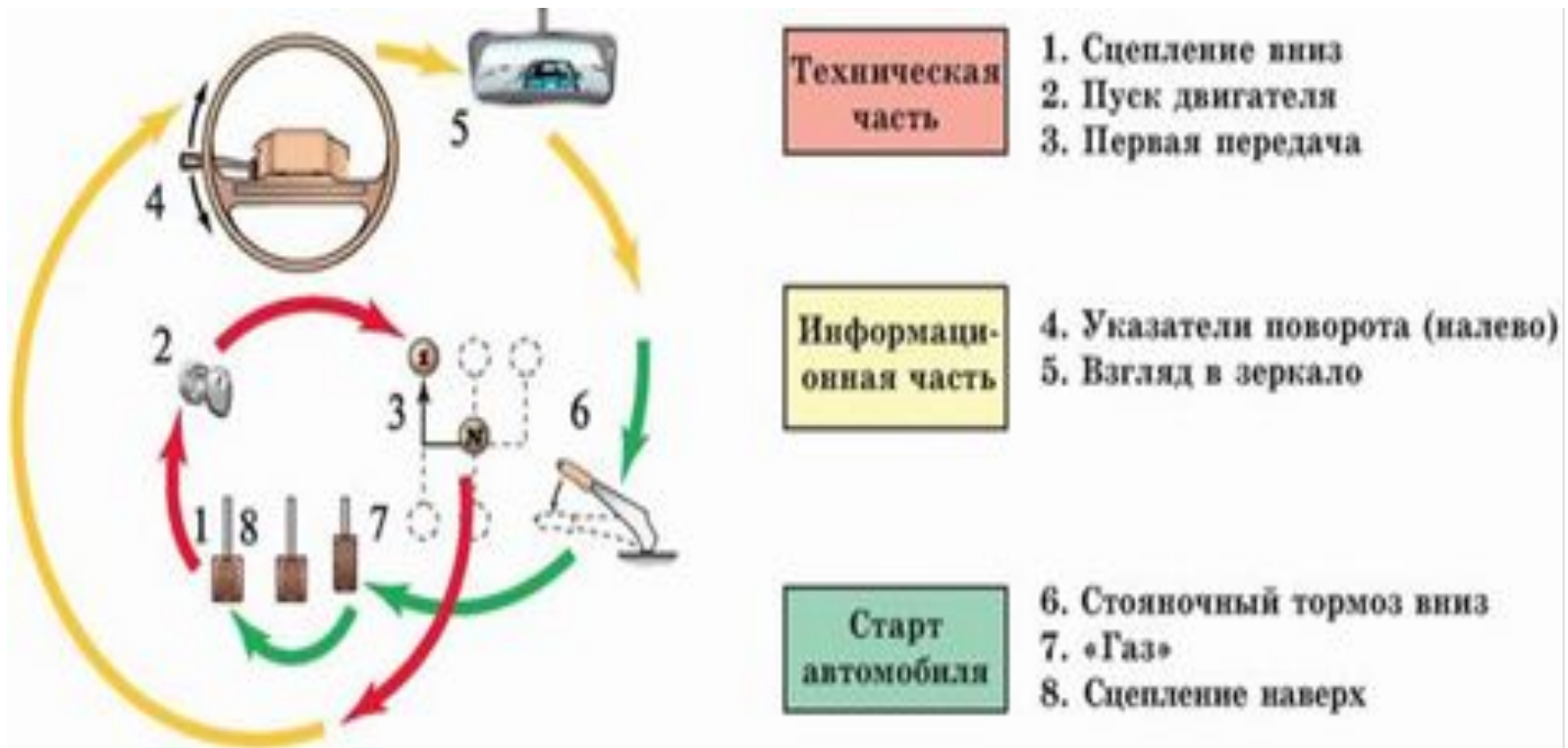
Пуск двигателя



Стояночный тормоз



Подготовка к началу движения



Руление без отрыва кистей рук



Вращение рулевого колеса без отрыва рук

Руление перехватом.

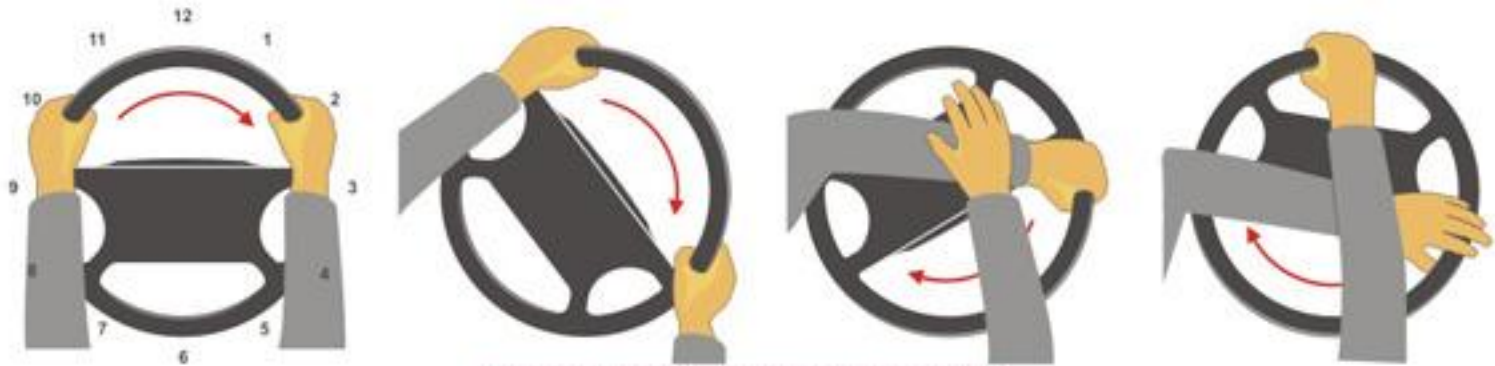


Рабочие секторы правой и левой руки

Руление перехватом

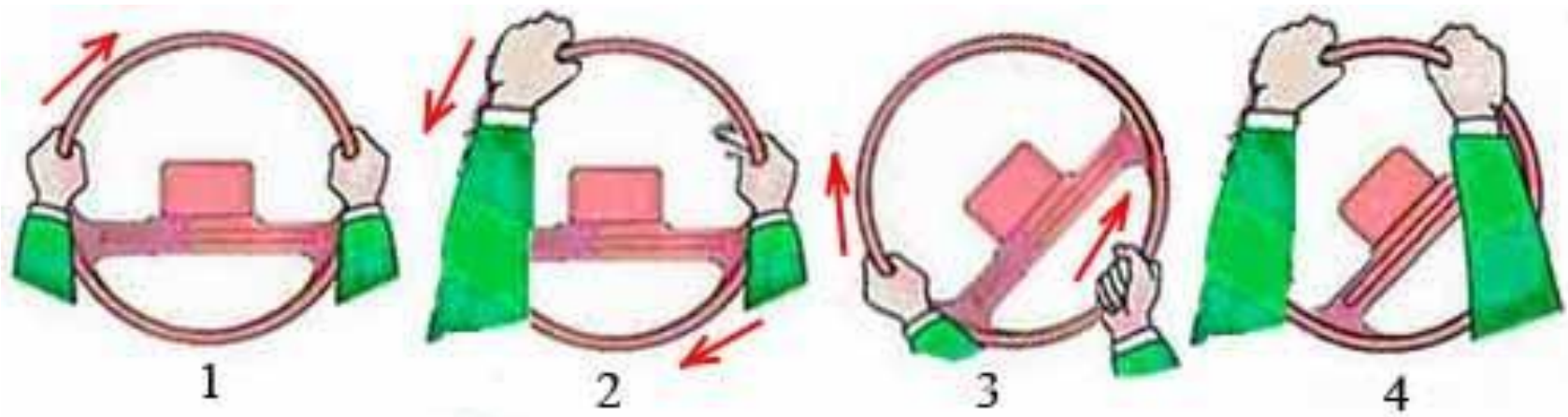
- Плавно поворачиваем руль двумя руками вправо до положения 12-4, как на рисунке. В тот момент, когда правая рука дойдет до точки 4, локоть вот-вот упрется в туловище, а это значит, что правая рука дальше работать не сможет.
- Продолжаем без остановки вращать руль левой рукой до положения 4, одновременно переносим правую руку вверх в положение 12 руля и захватываем его в этой точке. Теперь руль вращает правая рука.
- Вращаем без остановки руль правой рукой до точки 4, теперь уже левая рука перемещается в положение 12.
- Далее, чтобы повернуть колеса на необходимый угол нужно повторить эти действия. Возвращается рулевое колесо в исходное положение в обратном порядке.

Руление перехватом



Вращение рулевого колеса перехватом

Силовое руление



Типичные ошибки обхвата руля



Неправильный хват руля

ЗАПОМНИТЕ!

- в какую сторону вы крутите руль, в такую и поворачивает ваш автомобиль. На современных легковых автомобилях полный ход рулевого колеса от крайнего левого до крайнего правого положения составляет обычно 3-3,5 оборота.

ВИДЫ КОРОБКИ ПЕРЕДАЧ

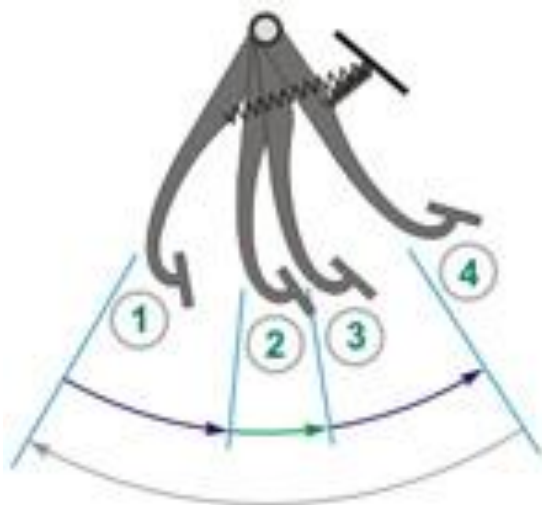
- МКПП(газ, тормоз, сцепление)



- АКПП (газ, тормоз)



Педаль сцепления



Моменты работы педалью сцепления

- 1 Сцепление выключено. Автомобиль стоит.
- 2 Точка схватывания. Автомобиль медленно начинает движение.
- 3 Полное включение сцепления. Автомобиль едет.
- 4 Педаль сцепления отпущена. Автомобиль едет.

Основные правила пользования сцеплением:

- нажимать педаль до упора в полек
- отпускать педаль плавно, в момент начала движения задержать педаль
- не держать ногу на педали сцепления после переключения передач (левая нога должна находиться слева от педали).

Общие рекомендации по работе с педалями

- Нажимать на педали тормоза и сцепления нужно подушечкой стопы. Не пальцами и не всей ступней, а только подушечкой. Можно потренироваться: поставить и «пристроить» ногу на педаль. Поочередно, левую и правую ногу, чтобы запомнить положение ступни. Пятка при этом отрывается от пола, а нажатие совершается коленным суставом, голень помогает;
- Работать с педалями нужно аккуратно, плавно, даже если необходимо нажать на педаль быстро;
- По педалям нельзя бить ногой (кроме отдельных случаев, позднее, в следующих статьях мы их рассмотрим);
- При отпускании нельзя бросать педаль, нужно сопровождать ее обратный ход ногой.

Рычаг переключения передач



Автоматическая коробка передач



P (парковка) — положение, которое позволяет осуществить запуск двигателя. Рычаг переводится в позицию P лишь после того, как автомобиль полностью остановлен и поставлен на ручной тормоз.

D (движение) — положение, когда рычаг селектора активирует движение вашего транспорта, автоматически подбирая нужную передачу. По отношению к остальным режимам, в движении автомобиль находится дольше всего.

R (задний ход) — положение, активирующее движение автомобиля назад. Включение возможно после полной остановки авто при удерживании педали тормоза нажатой.

N (нейтральное положение) — положение холостой работы двигателя (без передачи крутящего момента колесам), не рекомендовано к включению во время движения автомобиля. Используется обычно для прогрева двигателя в зимний период.

D3 (S) — положение пониженной передачи. Запуск рекомендован на небольших спусках и подъёмах. Торможение транспорта в данной позиции более эффективно, чем в положении D.

D2 (L) — следующий диапазон пониженной передачи. Экстренный вариант для тяжёлых дорожных условий (горный серпантин, гололед и др.).

Первая передача

- 1 передача до 15-20 км/ч;
- включается следующим образом.
Сначала, из нейтрального положения - влево до упора вперед. Выключается первая передача одним конкретным, коротким, легким движением кисти руки назад.

Вторая передача:

- 2 передача до 30-40 км/ч.
- Включается из нейтрального положения точно так же как и первая. Разница лишь в одном что ручку переключения передач включаем назад т.е. из нейтрального положения налево до упора назад

Третья передача

- 3 передача до 50-60 км/ч;
- при переключении второй передачи на третью необходимо: рычаг переключения передач коротким толчком вперед до нейтральной передачи слегка толчок вправо и наверх до упора.

Четвертая передача

- **4 передача до 80 км/ч;**
- из третьей передачи в четвертую нужно переключаться точно так же как и из первой передачи во вторую только делать упор немного правее.

Пятая передача

- Более 80 км.
- из четвертой передачи делаем толчок вперед до нейтрального положения. Из нейтрального положения толчок вправо и наверх.

Как трогаться без использования ручного (стояночного) тормоза.

- Действия будут такие:
- Нажимаем правой ногой на педаль тормоза (если дорога имеет подъем или уклон) и выжимаем левой ногой педаль сцепления до пола;
- Выжимаем левой ногой до упора сцепление и включаем первую передачу;
- Плавно отпускаем педаль сцепления до момента схватывания, удерживая нажатой педаль тормоза;
- В момент схватывания (обороты двигателя станут чуть ниже, появится легкая вибрация) отпускаем педаль тормоза и переносим ногу на педаль газа. Левая нога продолжает удерживать педаль сцепления в точке схватывания;
- Плавно добавляем газ примерно до 1500 об/мин и одновременно отпускаем педаль сцепления до конца ее хода. Автомобиль начнет движение;
- Для остановки выжимаем сцепление до упора и нажимаем на педаль тормоза.

Трогание автомобиля на подъеме с использованием ручного тормоза.

- Если автомобиль удерживается на подъеме ручником и нужно тронуться с места (во время [экзамена в ГИБДД](#) требуют трогаться с ним), то в этом случае действия будут следующие:
- Выжимаем левой ногой педаль сцепления. Если двигатель не работает – запускаем двигатель.
- При выжатом сцеплении включаем первую передачу.
- Плавно выжимаем педаль сцепления до момента схватывания.
- В момент схватывания, удерживая педаль сцепления в этой точке, плавно добавляем «газу», чтобы стрелка тахометра поднялась примерно до 1500 об/мин.
- Выключаем стояночный тормоз. Для этого нажимаем на фиксатор на рукоятке ручника и опускаем рычаг вниз до упора. Машина начнет движение.
- Полностью отпускаем педаль сцепления и плавно добавляем «газу». Машина продолжит движение.
- Для остановки выжимаем до упора педаль сцепления и нажимаем на педаль тормоза.

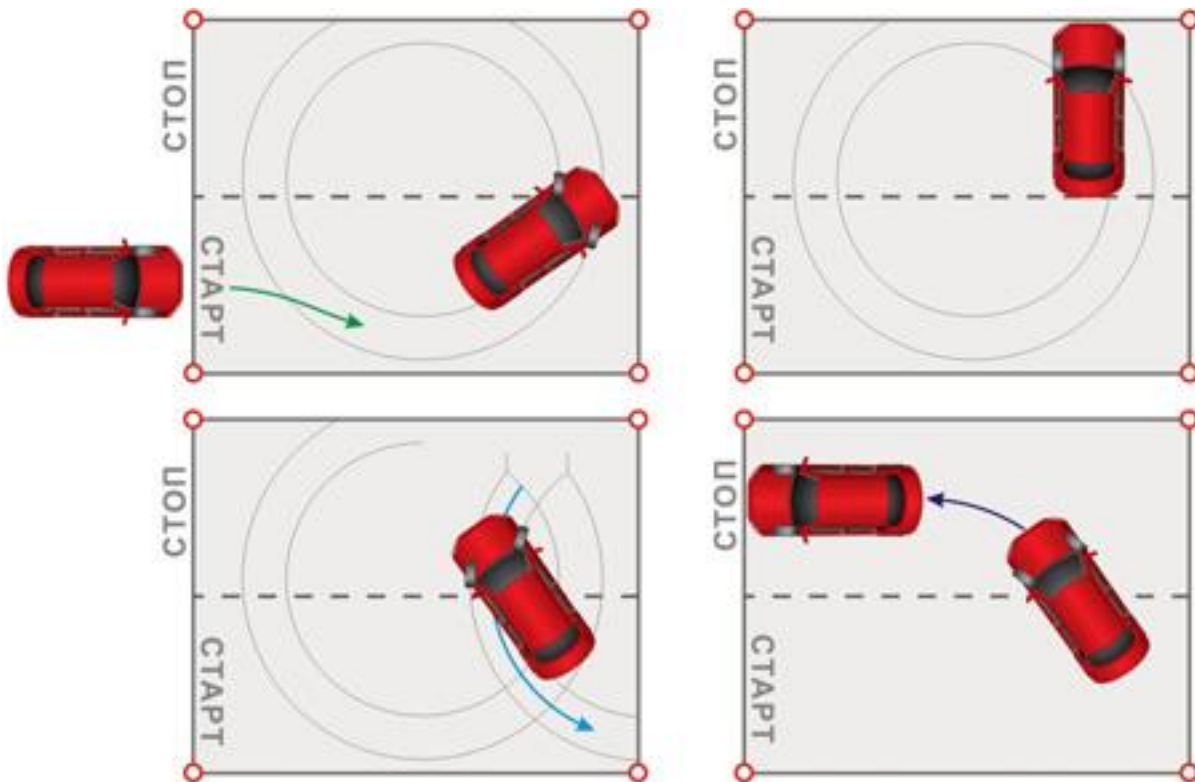
Торможение

- **Штатное торможение (служебное, плавное)** — это снижение скорости когда водителю заранее известно, что необходимо будет остановиться, водитель не ограничен расстоянием либо временем, двигается по дороге с сухим покрытием.
- **Нештатное экстренное торможение** — это торможение в критических ситуациях, позволяющее быстро снизить скорость и остановить транспорт.
- **Аварийное торможение** — предназначено для срочной остановки ТС при отказе рабочей тормозной системы.
- **Торможение двигателем** — это торможение без включения нейтральной передачи т.е. на включенной передаче.

Как выжимать сцепление и трогаться с места



Разворот в три приема



Как выполнить разворот в три приема

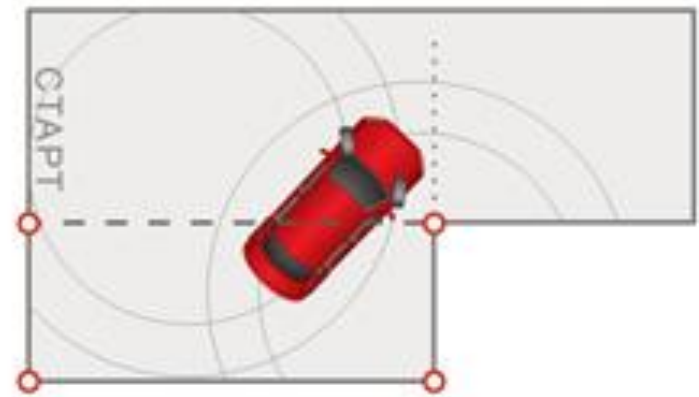
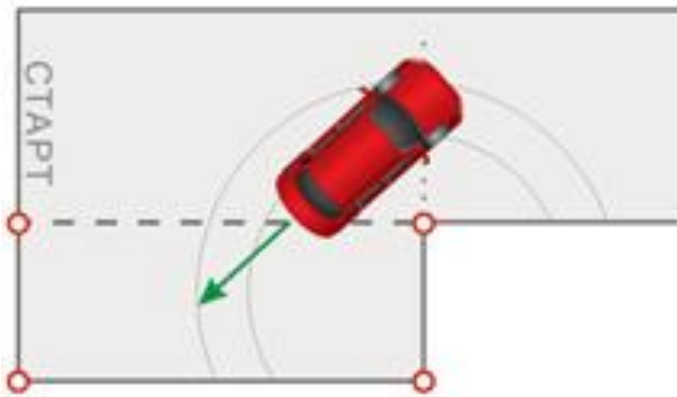
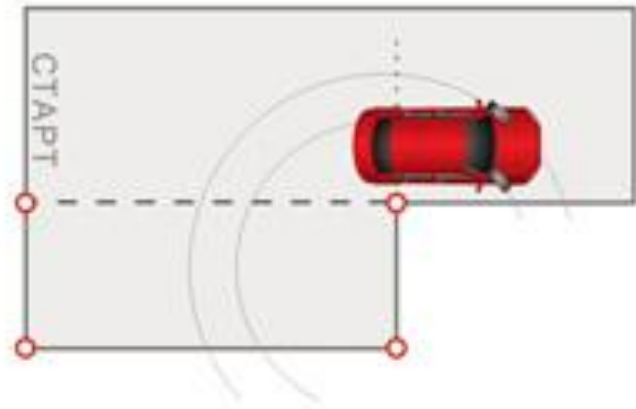
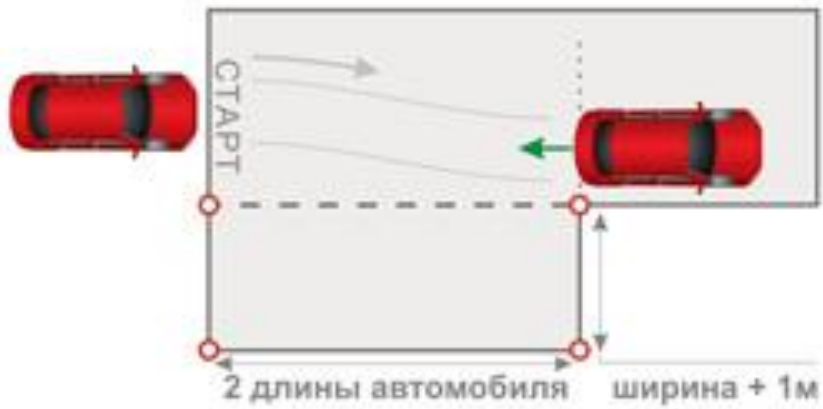
- 1. Включаете первую передачи и начинаете медленное движение от линии Старт. Как только поехали – тут же берете немного правее, почти до правой по ходу движения границы площадки, и затем быстро поворачиваете колеса до упора влево. Подъезжаете перпендикулярно к левой границе площадки, и, пока машина еще катится, вращаете руль в обратную сторону, чтобы выровнять колеса. Останавливаетесь.
- 2. Включаете заднюю передачу, начинаете медленное движение назад и одновременно поворачиваете рулевое колесо до упора вправо. Фиксируете руль левой рукой и в этот момент можно повернуться в пол оборота и посмотреть назад, в заднее стекло, чтобы сориентироваться в границах площадки. Не нужно слишком далеко сдавать назад. Останавливаетесь.
- 3. Включаете первую передачу, начинаете движение и подъезжаете к линии Стоп. Выравниваете колеса, пока машина еще катится, и останавливаетесь. Ставите машину на «ручник» и включаете нейтральную передачу.

На экзамене! Разворот на 180*

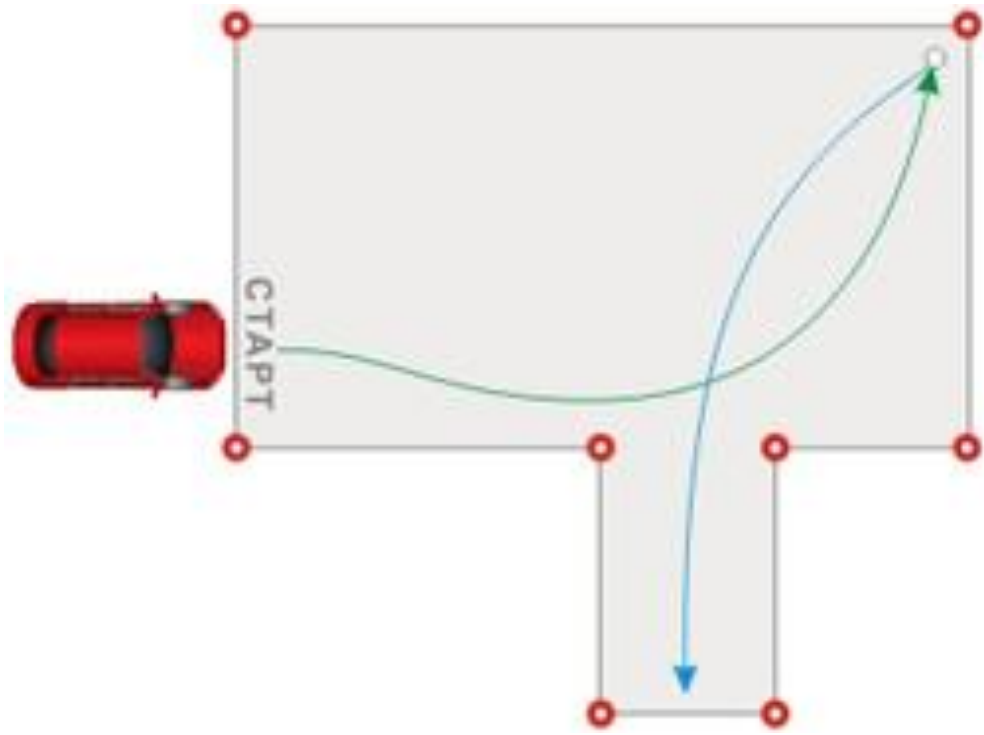
- Самое главное, это, конечно же, не сбить и не задеть ни одной стойки.
- Двигатель во время маневра не должен заглохнуть (это касается всех экзаменационных упражнений);
- Допускается только одно включение задней передачи (в жизни можно пытаться заехать в несколько заходов «взад-вперед», на экзамене это не допускается);
- После заезда и остановки необходимо выровнять колеса в положение «прямо», поставить машину на «ручник», переключить рычаг КП в нейтральное положение и только после этого можно заглушить двигатель.

Параллельная парковка задним ходом

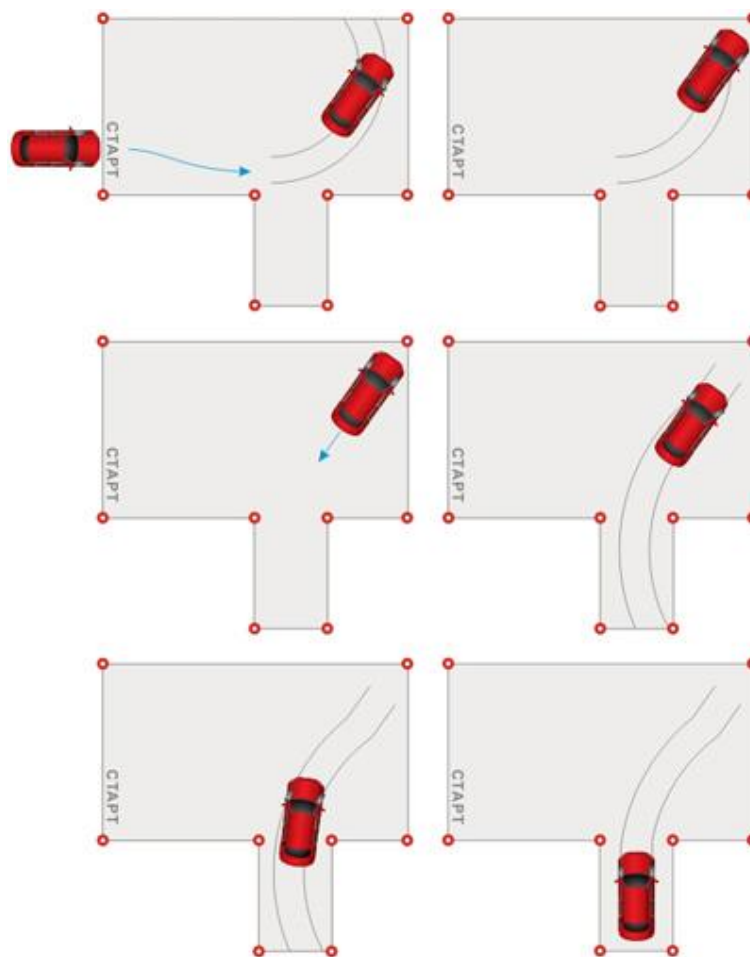
ХОДОМ



Въезд в бокс



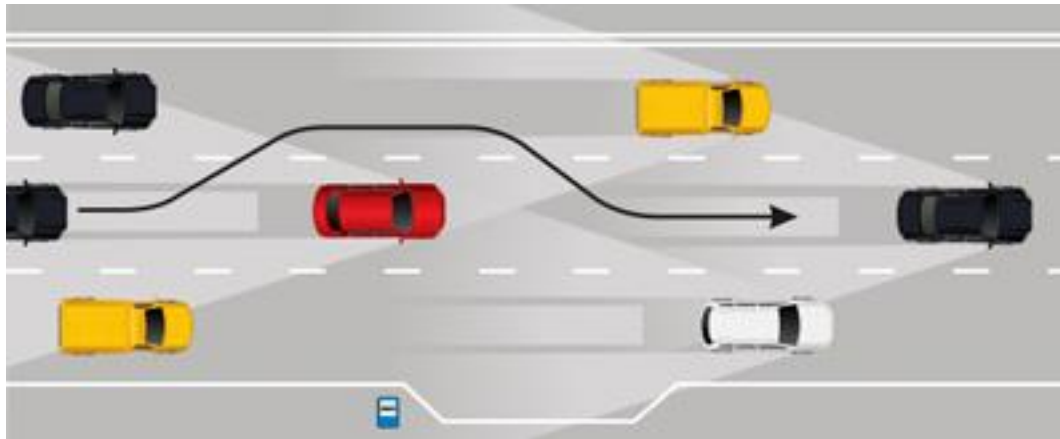
Как выполнить «Заезд в бокс»?



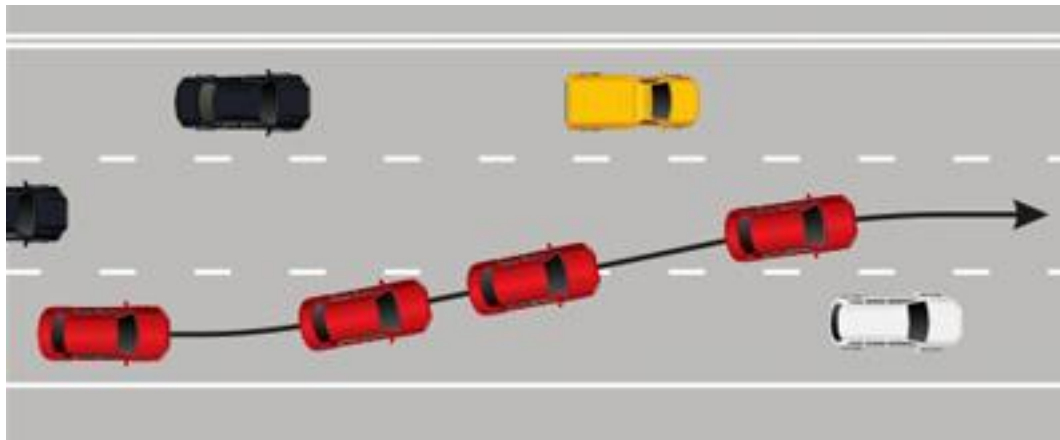
Транспортный поток



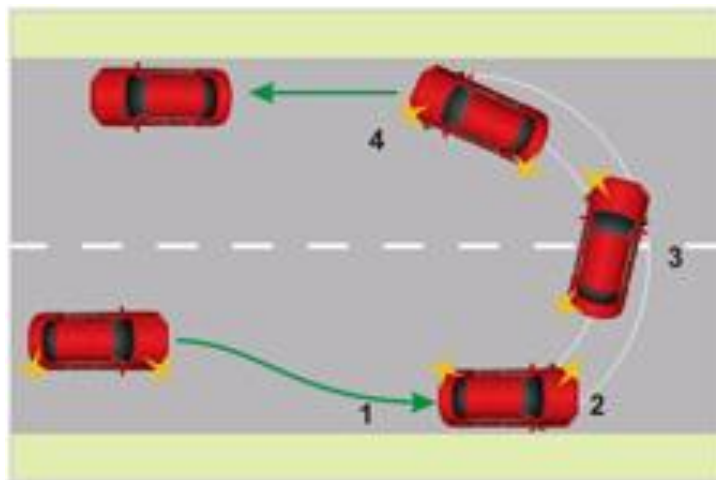
Боковой интервал



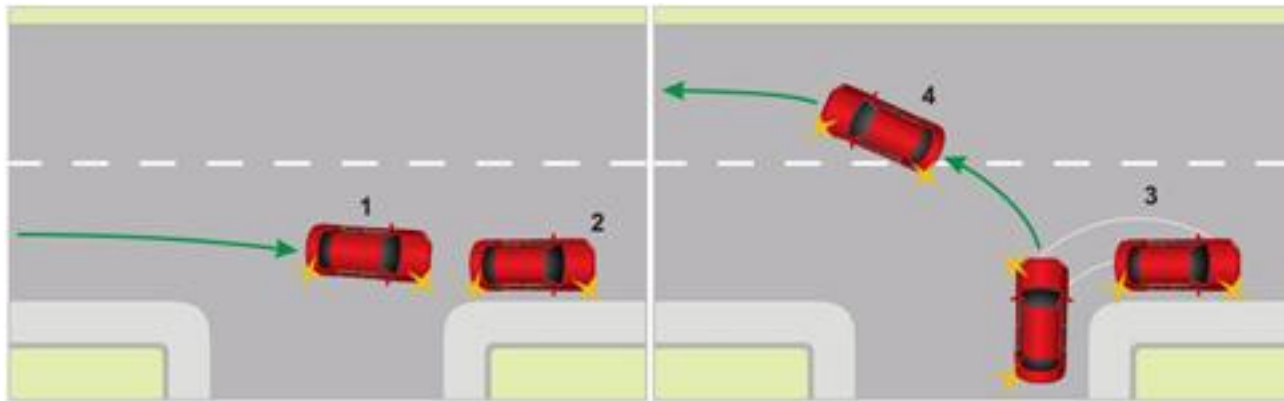
Перестроение в потоке



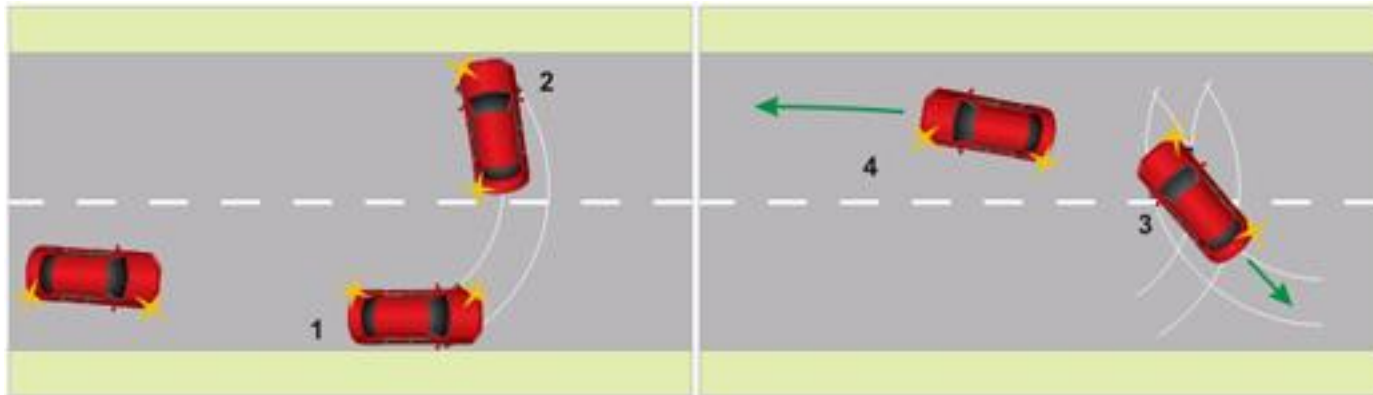
Разворот вне перекрестка в один прием



Разворот вне перекрестка в два приема



Разворот вне перекрестка в три приема





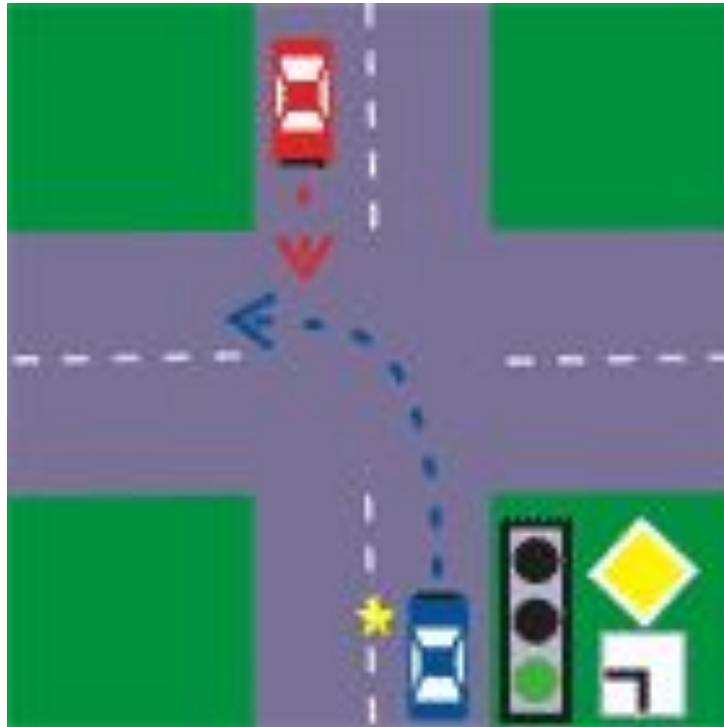


- **«Вынужденная остановка»** - прекращение движения транспортного средства из-за его технической неисправности или опасности, создаваемой перевозимым грузом, состоянием водителя (пассажира) или появлением препятствия на дороге.



Проезд перекрестков

- Порой водители, когда на перекрестке стоят знаки приоритета и работающий светофор, забывают про [п. 6.15 ПДД](#). В приведенном примере при повороте налево необходимо пропустить идущую прямо машину.





Если на перекрестке вы поедите прямо

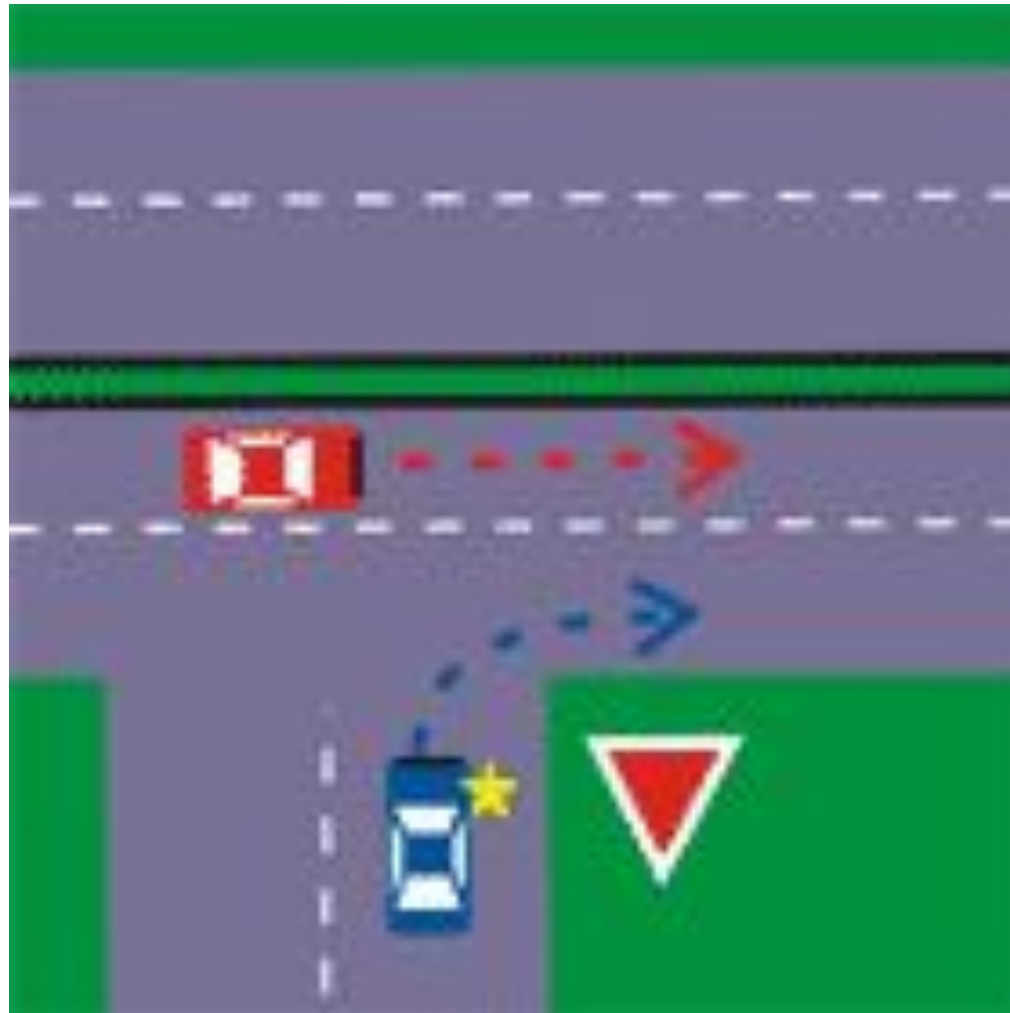


При наличии двух и более полос в вашем направлении не занимайте крайнее левое положение. Возможно, сзади едет автомобиль, водитель которого очень спешит и планирует повернуть налево быстрее машин, которые поедут прямо.

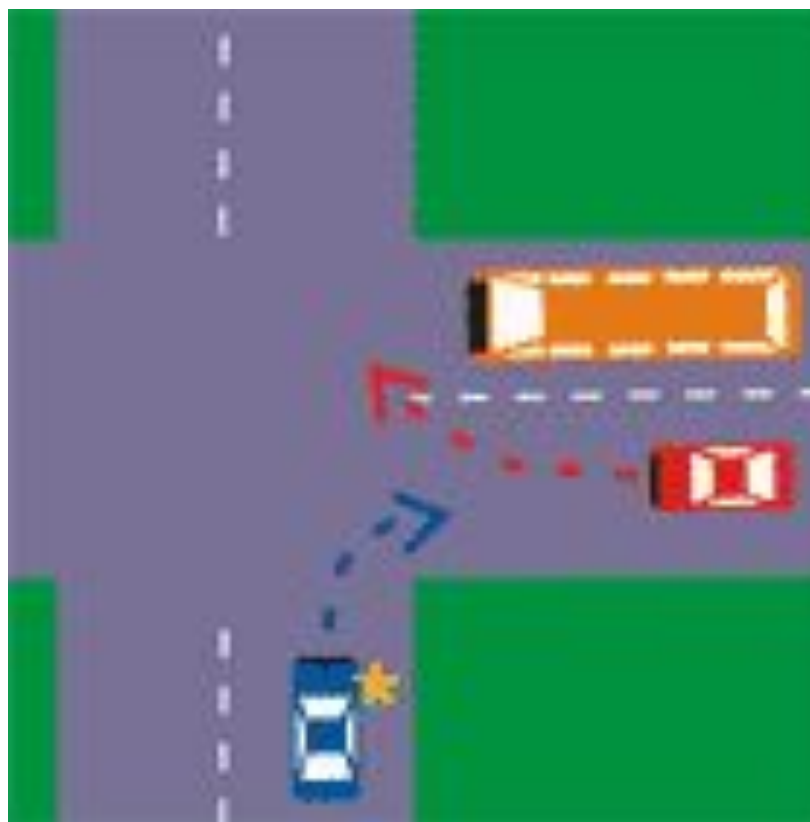
- Если вы находитесь на второстепенной дороге, не занимайте самую правую полосу, этим вы не дадите машинам сзади поворачивать направо, т.к. им нужно пропускать одну полосу движения, а вам две. В этом случае лучше проехать прямо из левой полосы.



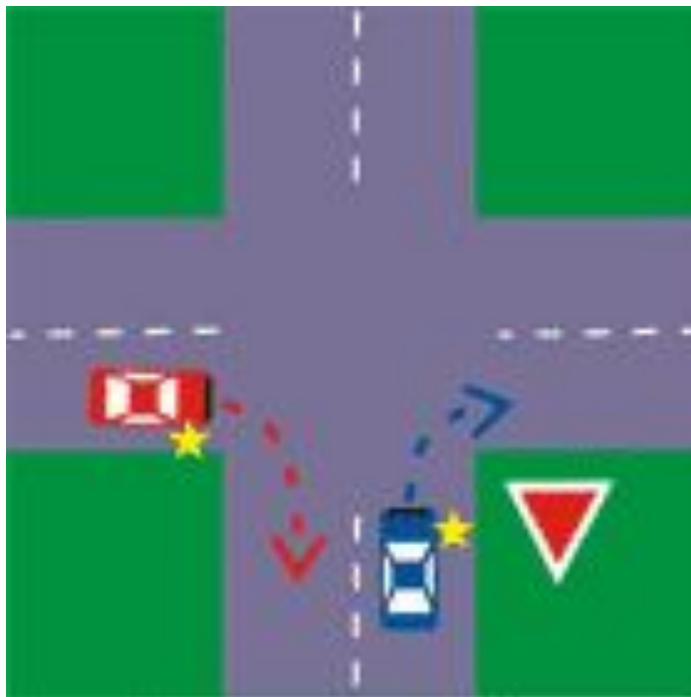
Поворот направо



- При поворотах направо, особенно на дороге с одной полосой в каждом направлении, смотрите не только влево, но и вправо. Там именно в этот момент может совершаться обгон.

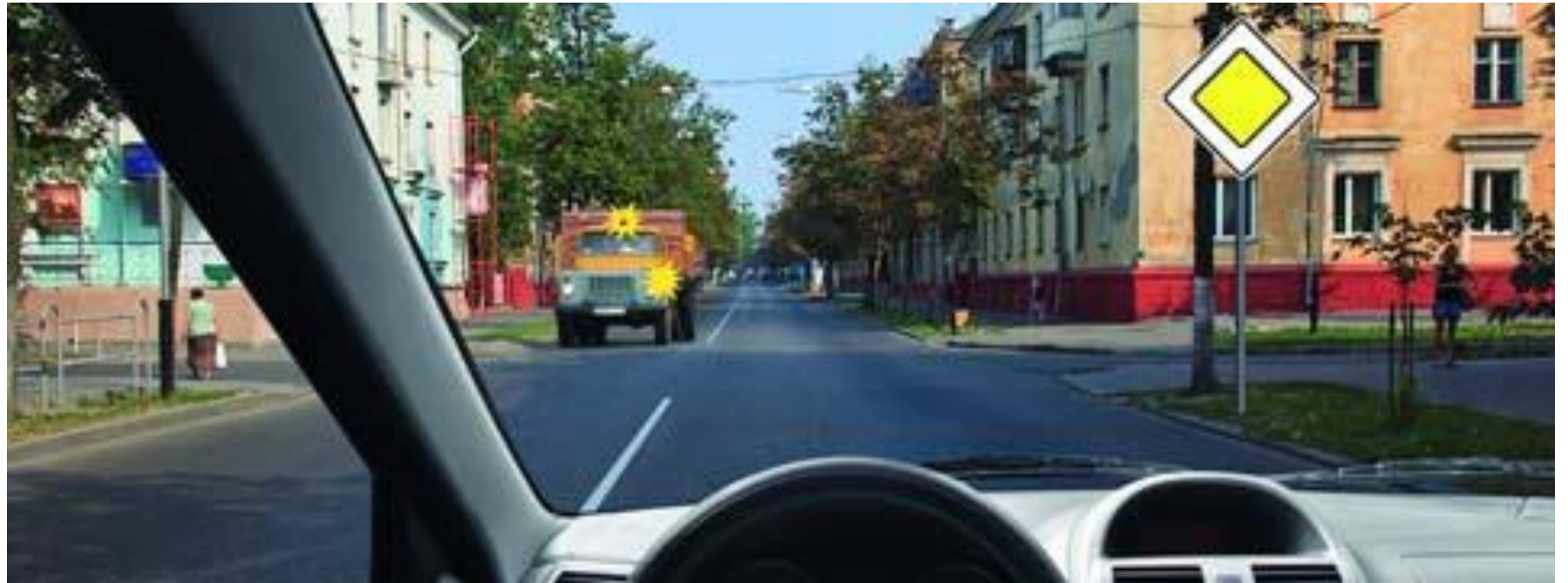


- На узкой дороге при повороте направо, если видите, что автомобиль слева будет поворачивать также направо (у него должен быть включен поворотник и он должен снижать скорость), выполняйте маневр одновременно с ним или первым. Даже если за ним едут другие автомобили, они будут тормозить, и вы осуществите поворот без проблем. В случаях, когда дорога, на которой находитесь, очень узкая это сделать не только можно, но и очень желательно.



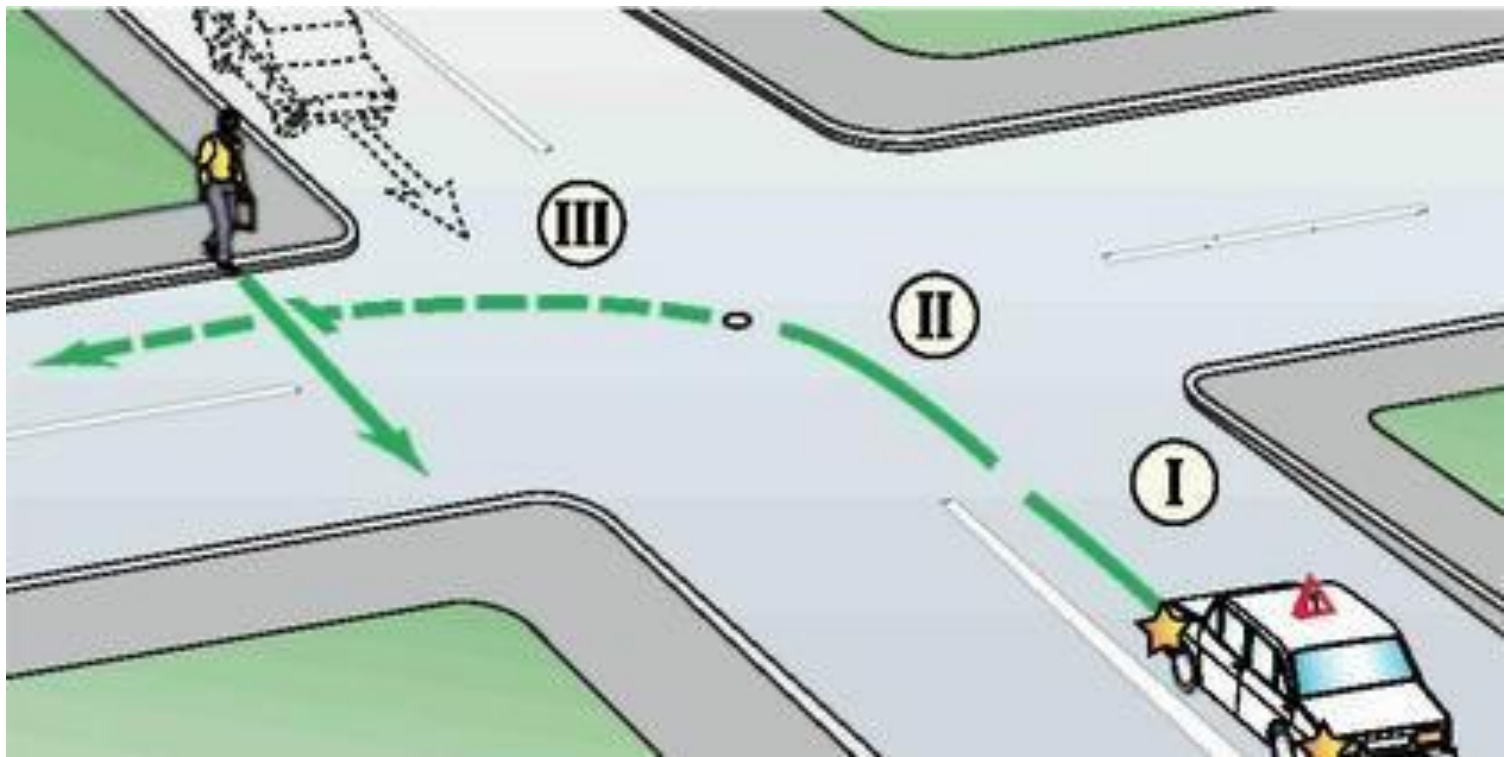
Поворот налево

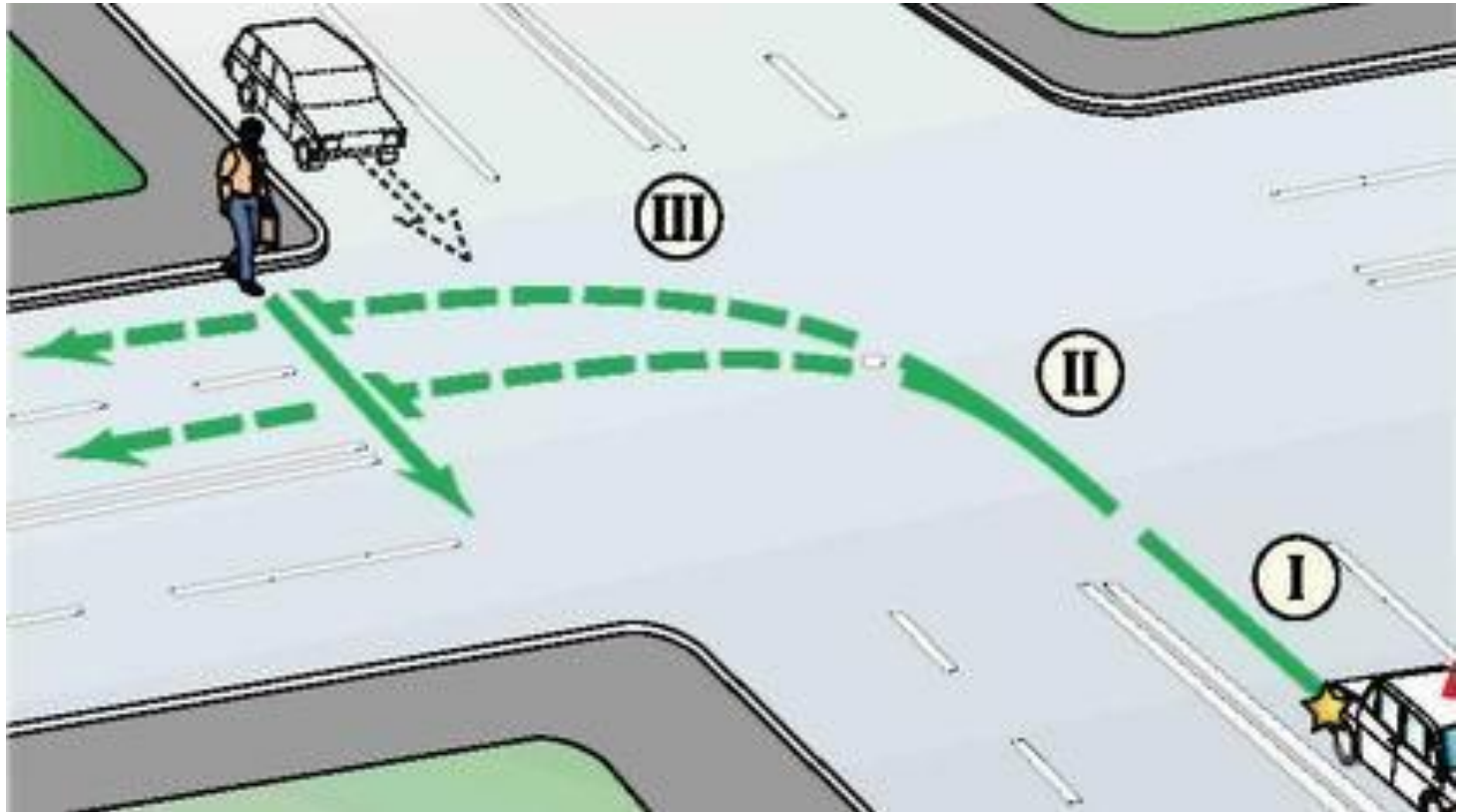




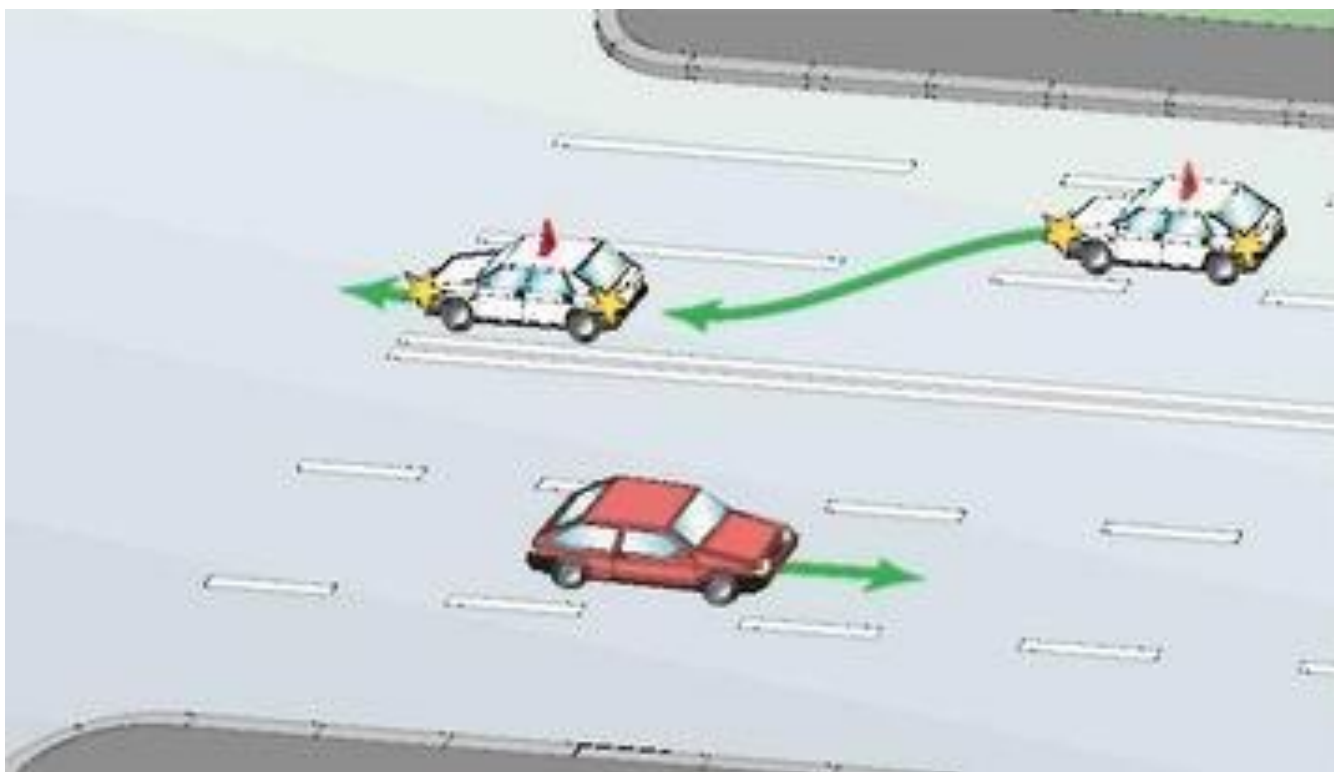


Безопасная траектория поворота налево

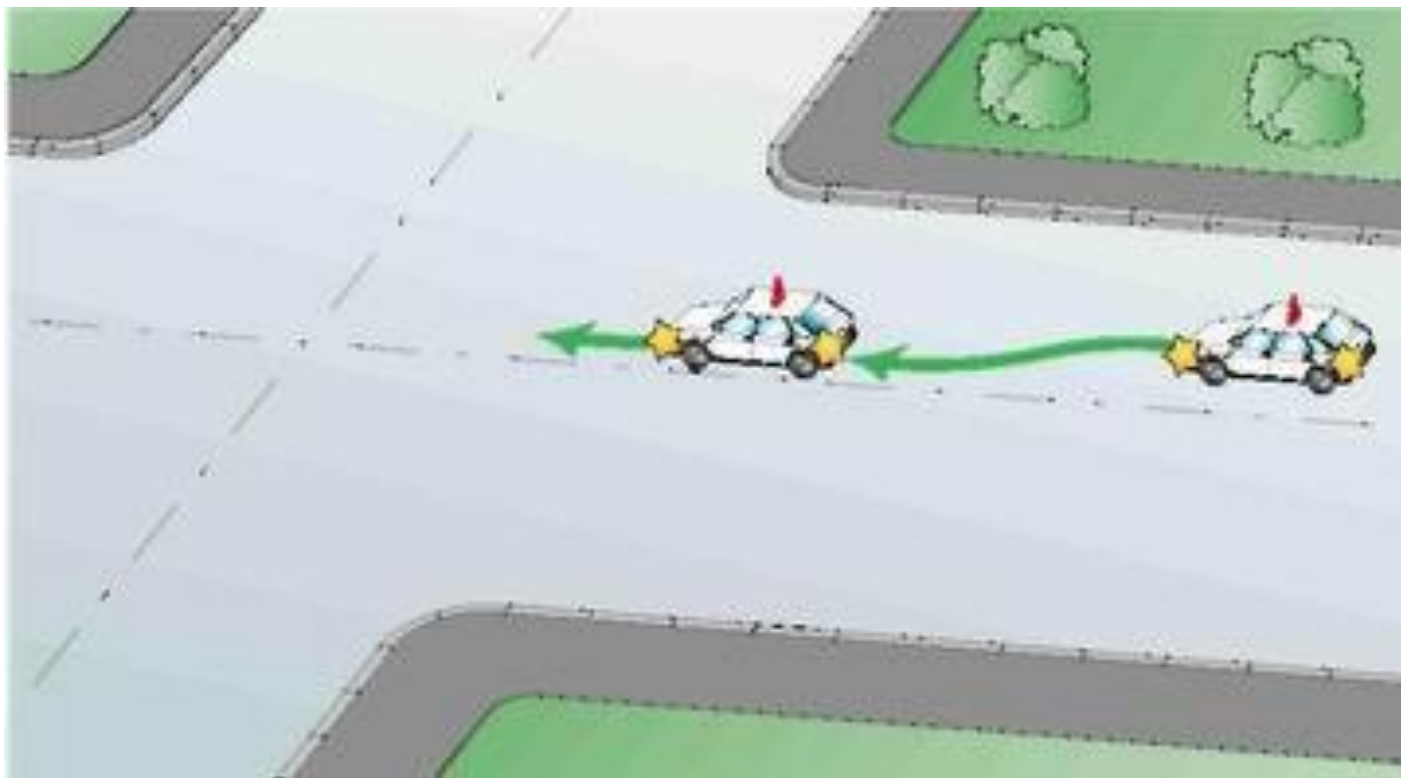




Крайнее левое положение при наличии разметка



Крайнее левое положение при отсутствии разметки

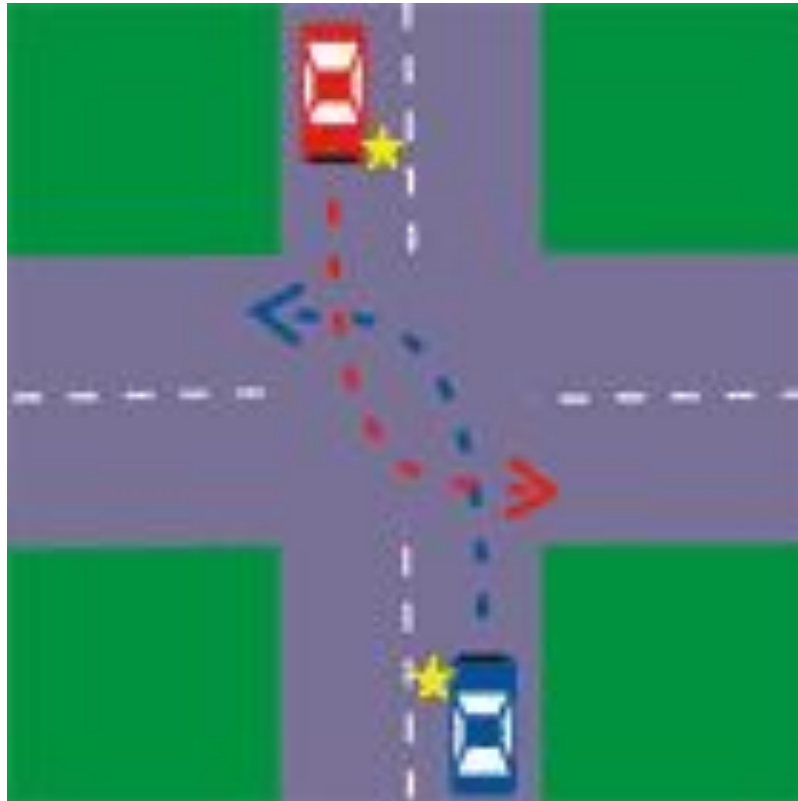


- При повороте налево не нужно выворачивать руль влево, особенно если сзади никто не поворачивает. В случае удара ваш автомобиль может вынести на полосу встречного движения (это касается не только перекрестков, но и разворотов).

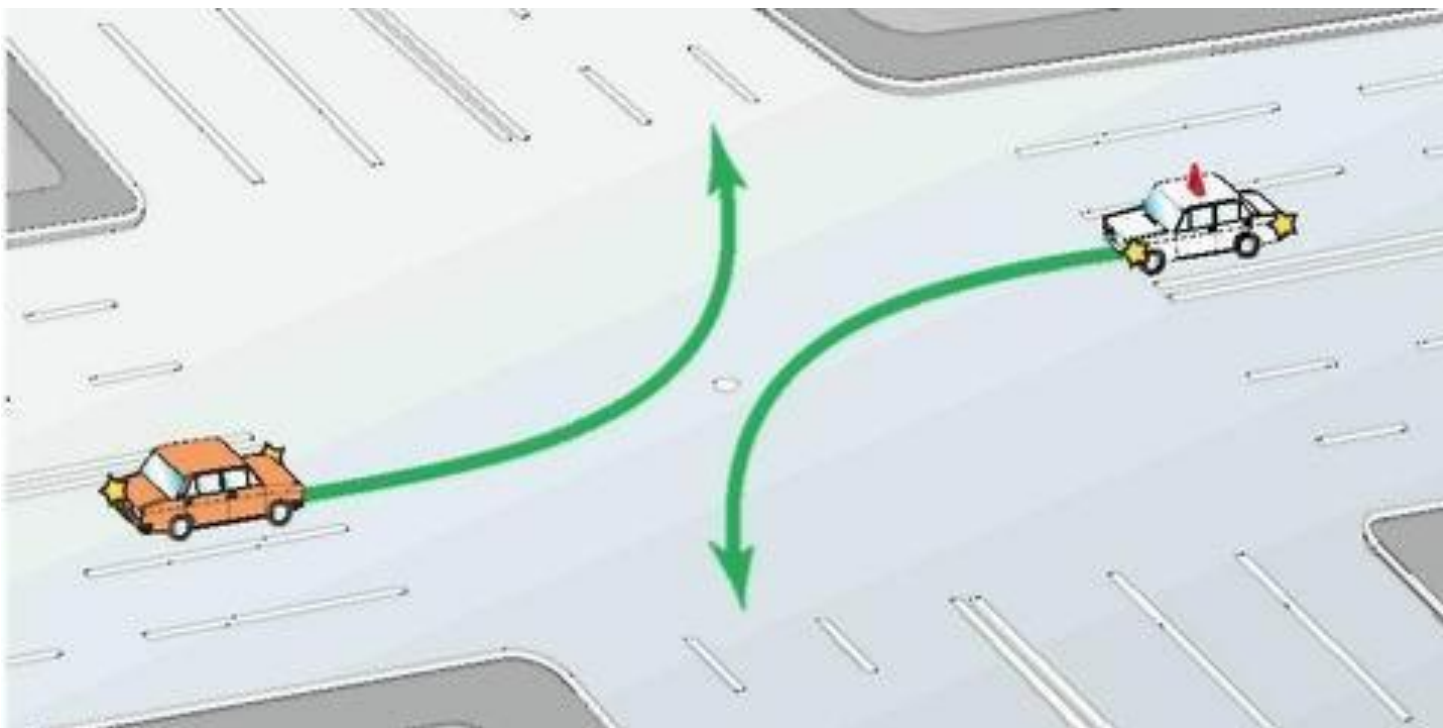


Одновременный поворот на маленьком перекрестке

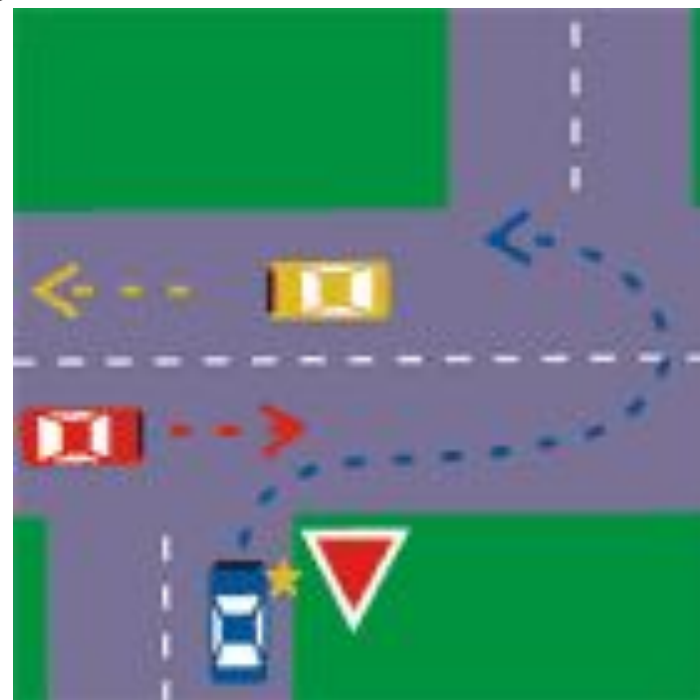
- Есть мнение, что при одновременном повороте налево двух автомобилей на небольших перекрестках они должны разъезжаться следующим образом.



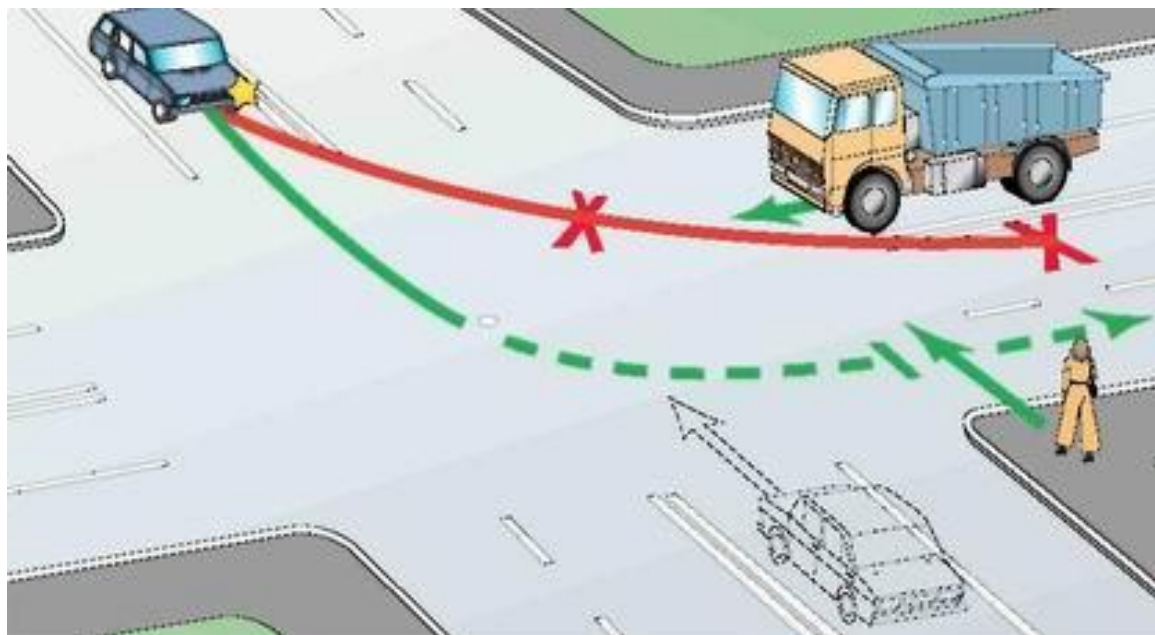
Одновременный поворот на больших перекрестках

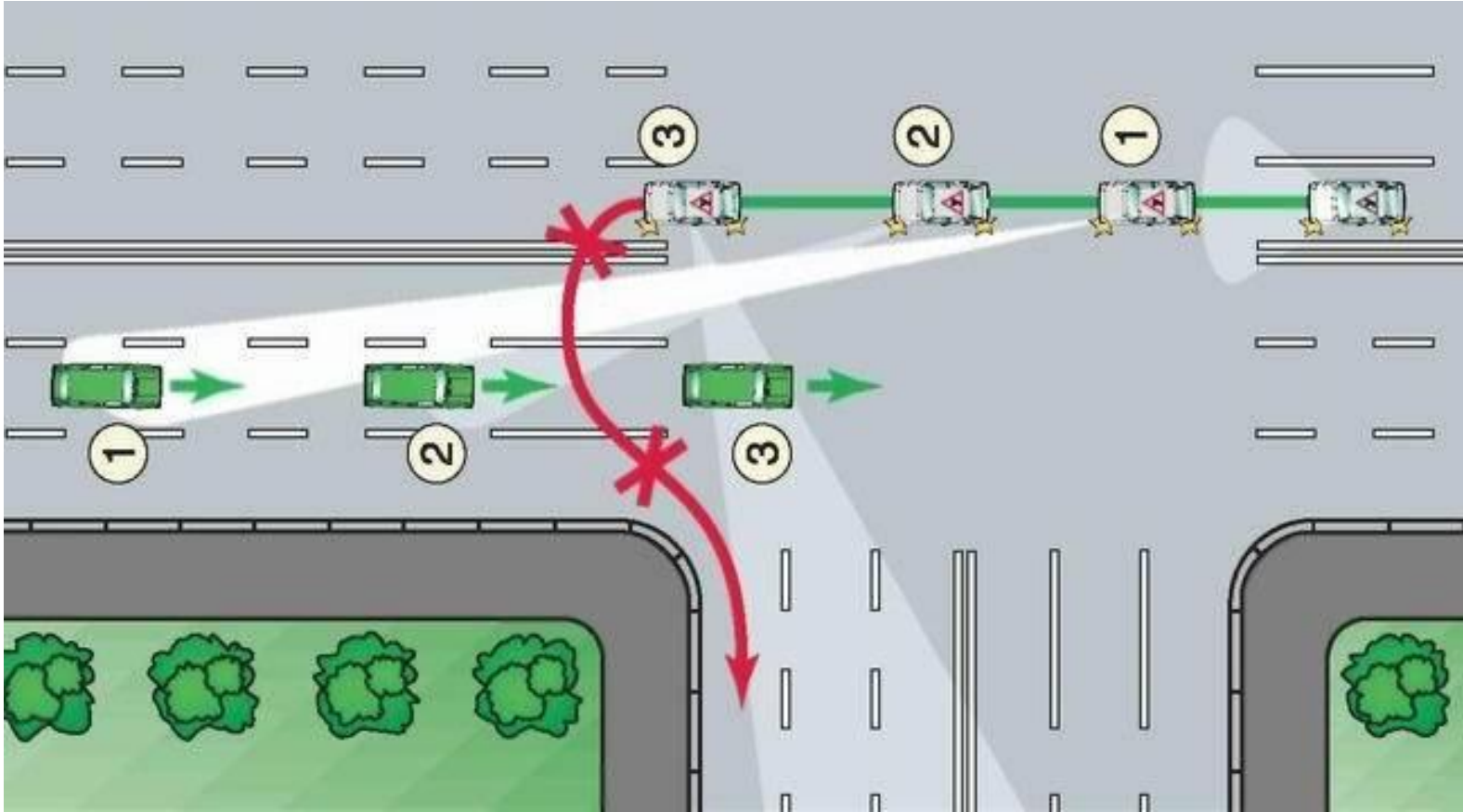


- Порой при повороте налево со второстепенной дороги выехать очень сложно. Если машин много с обеих сторон, поверните направо и потом развернитесь в удобном месте. В этом случае опасный маневр делится на два, каждый из которых выполнить проще (конечно если знаете как правильно [развернуться](#)).

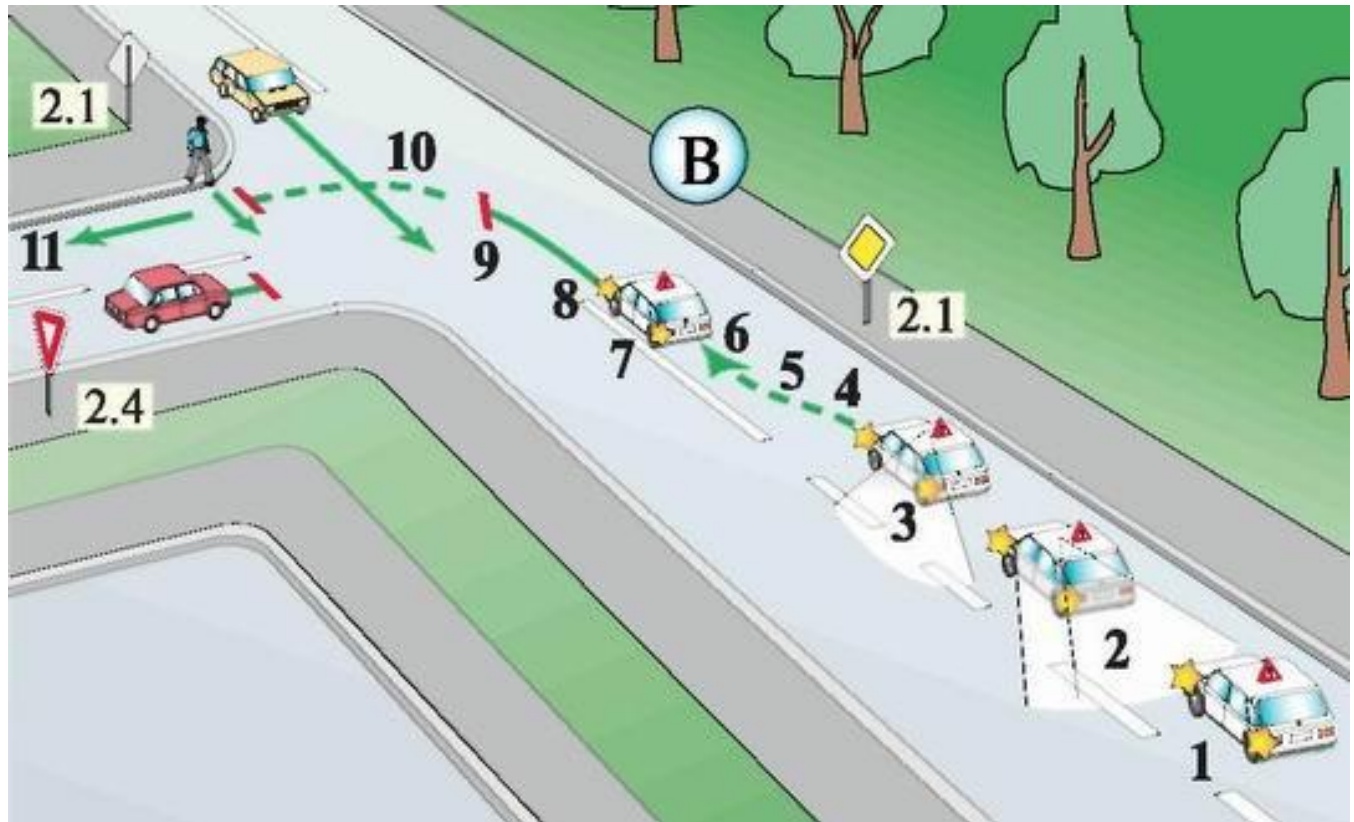


Возможные ошибки

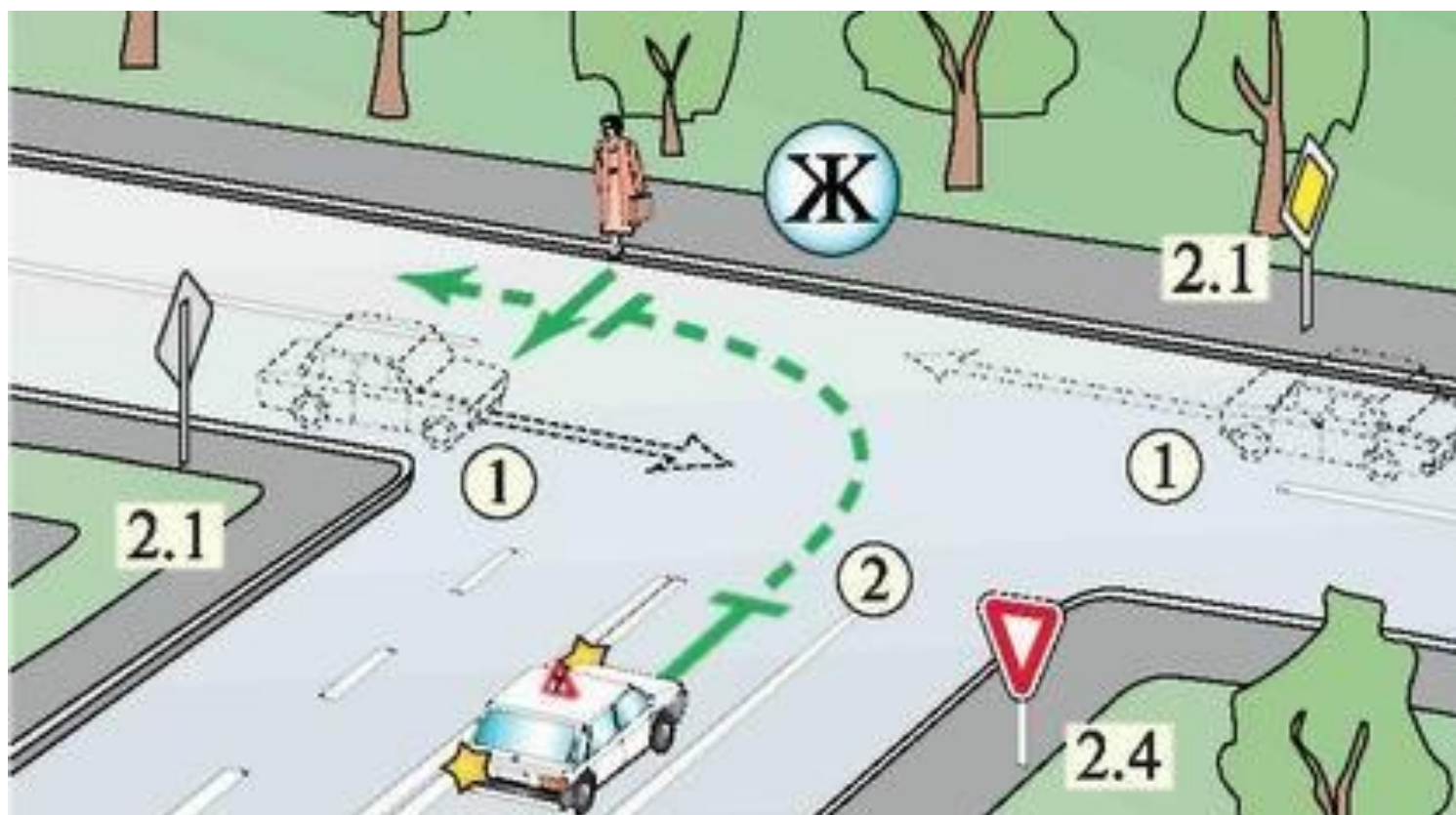




Поворот налево с главной дороги



Поворот налево на главную дорогу



Регулируемый пешеходный переход



Нерегулируемый пешеходный переход



- Наиболее частые из ошибок водителей — нарушение пункта [14.1 ПДД](#), который предписывает водителям при приближении к пешеходному переходу снизить скорость или остановиться, чтобы пропустить пешеходов.
- Вторая причина — это несоблюдение [п.13.1](#) — предписание пропустить пешеходов переходящих проезжую часть дороги, на которую водитель поворачивает.

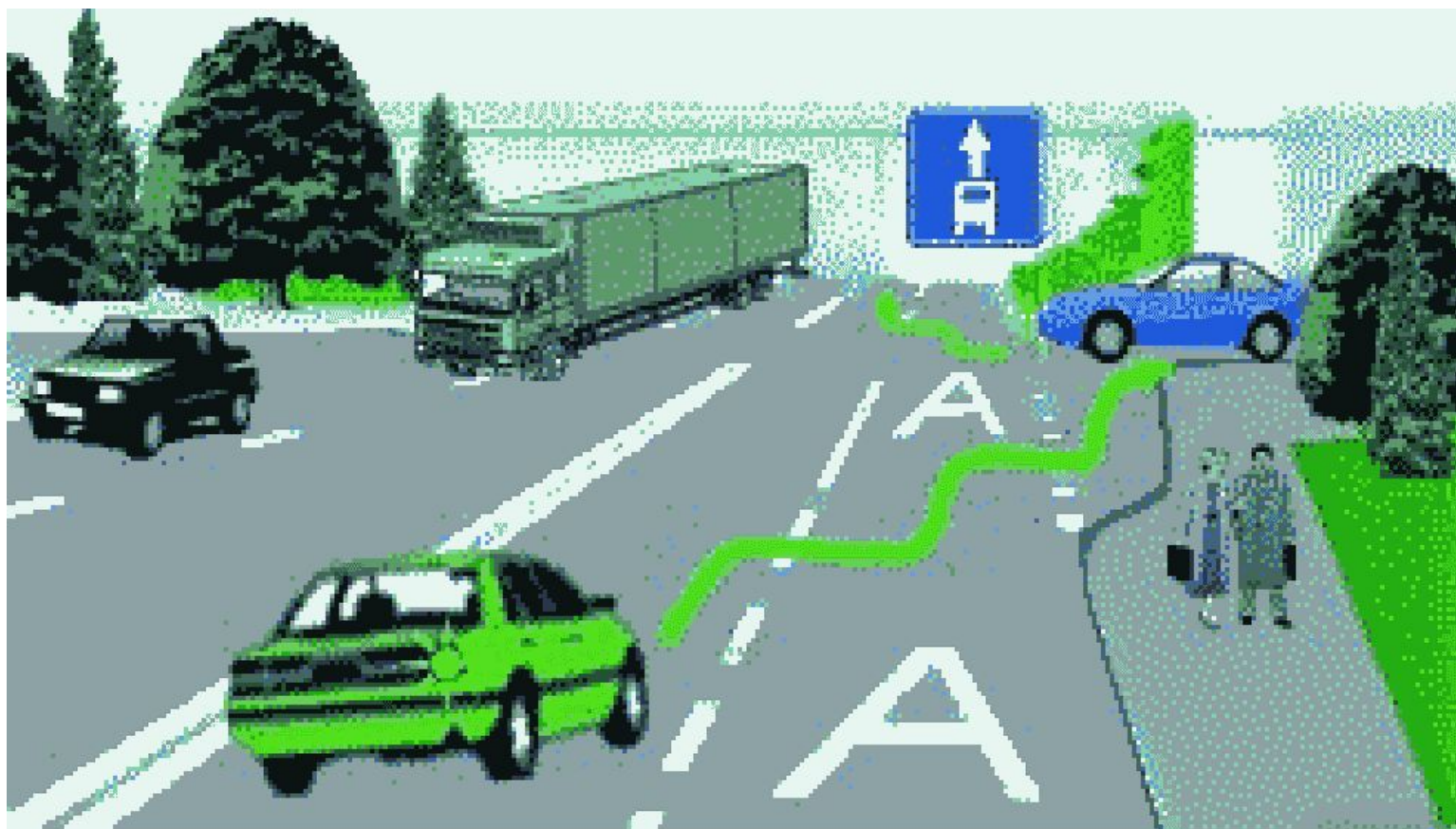


Рисунок 31. Повороты при различных вариантах расположения полосы для маршрутных транспортных средств (а - полоса справа)

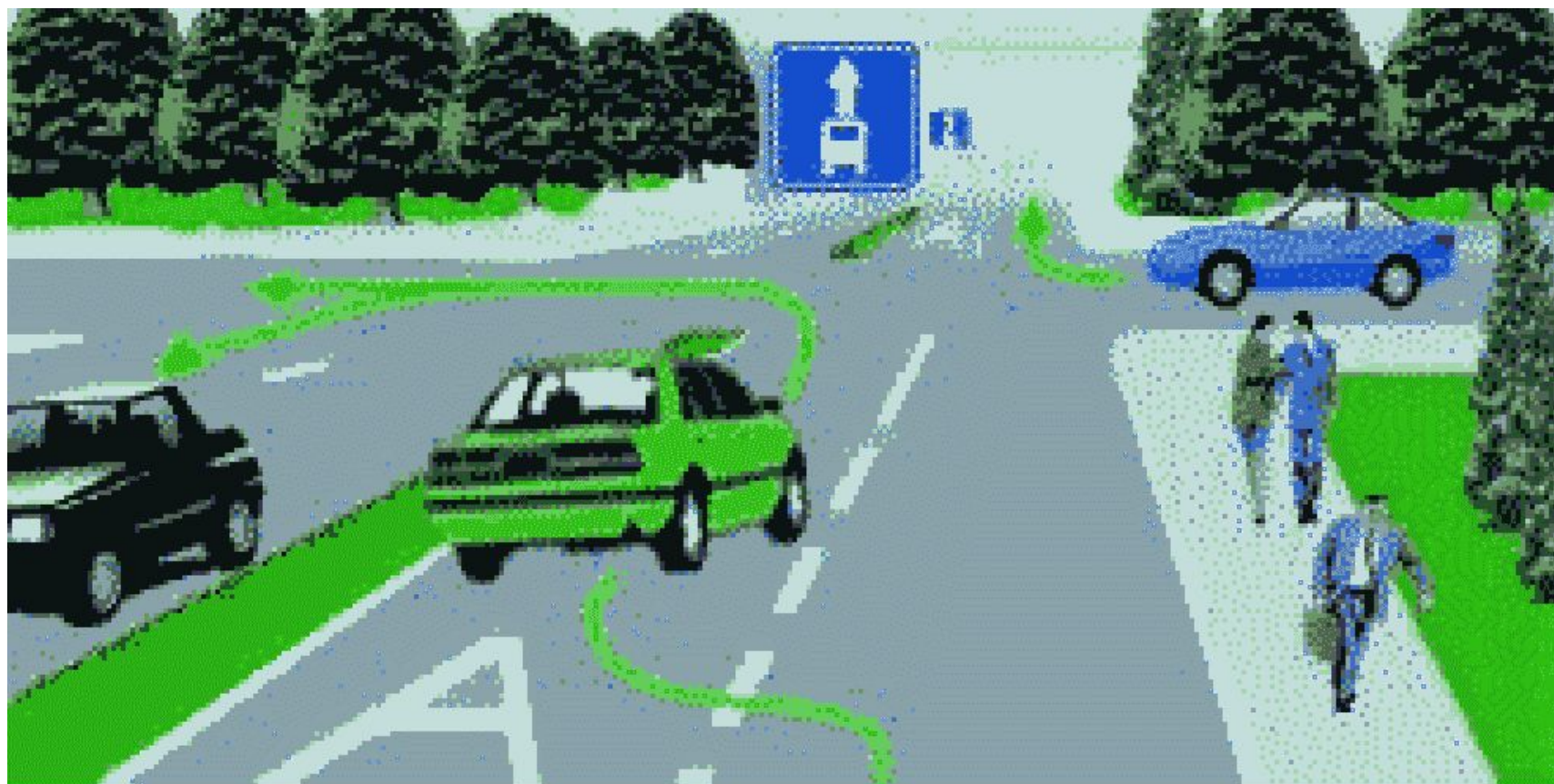


Рисунок 32. Повороты при различных вариантах расположения полосы для маршрутных транспортных средств (б - полоса слева)

Железнодорожный переезд

- 1. У стоп-линии:
- 2. У знака 2.5:
- 3. У светофора.
- 4. Не ближе 5 метров от шлагбаума. В данном случае нужно оставить между автомобилем и шлагбаумом столько места, чтобы туда мог влезть еще один автомобиль.
- 5. Не ближе 10 метров от ближайшего рельса.