

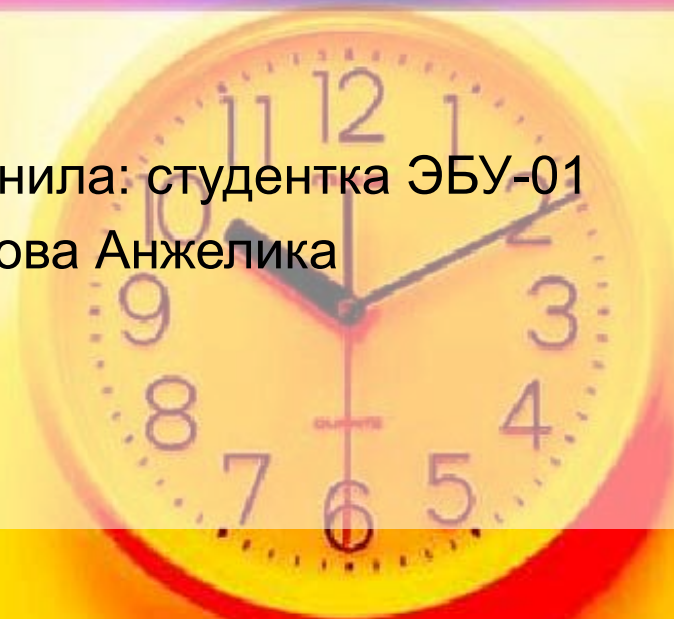


Экономическая модель Японии

A stack of white papers or documents, slightly blurred, set against a light blue background.

Работу выполнила: студентка ЭБУ-01
Бурова Анжелика

A stack of white papers or documents, slightly blurred, set against a light green background.

Особенности Японской экономической модели роста

Как все знают, что Япония в последние десятилетия выступает одной из ведущих экономических держав, являясь второй по величине национальной экономической силой в мире. Она оказывает существенное воздействие на развитие экономики других стран.

Япония - высокоразвитая страна. Располагая 2,5% населения земли и 0,3% площади, она к настоящему времени по своему экономическому потенциалу прочно закрепилась на 2-м после США месте в капиталистическом мире. ВВП страны (ок. 2,4 трлн. \$ в 1987) превышает 11% мирового ВВП, по объему ВВП на душу населения Япония опередила США. На долю Японии приходится около 12% мирового промышленного производства. Страна занимает первое место по производству судов, автомобилей, тракторов, металлообрабатывающего оборудования, бытовой электронной техники, роботов.

Хозяйственное развитие Японии базируется на четырёх принципах:

- Жестокое государственное регулирование, т.е. мобилизация всех ресурсов для решения приоритетных задач;
- Яркая выраженная экспортная ориентация экономики для создания мощного фонда накоплений и инвестиций (в новых индустриальных странах очень высока экспортность хозяйства);
- Широкое привлечение иностранного капитала (в первую очередь для развития научно-технического прогресса);
- Создание крупных национальных монополий, имеющих возможности для постоянного улучшения качества продукции и конкурентной борьбы на внешних рынках.

Благодаря принятию всех этих принципов и ценностей в начале 50-х годов, в разрушенной и ослабленной Японии начался быстрый экономический рост, по уровню которого она обогнала все капиталистические страны.



Ускорению роста способствовало:

Во-первых, широкое обновление изношенного и устаревшего заводского оборудования. Теперь в Японии 2/3 оборудования – новейшее. Страна расширяет собственные научно-технические исследования.

Во-вторых, одним из решающих факторов стала жесточайшая эксплуатация рабочего класса.

В-третьих, государственно-монополистический капитализм всемерно способствовал перестройке японской промышленности: государство приняло на себя значительную часть расходов по реконструкции и новому строительству предприятий, предоставила монополиям налоговые льготы и широкий кредит.

В-четвёртых, когда расходы на армию были малы, государство имело возможность вкладывать деньги в промышленность, но под давлением реакционных сил Японии пришлось возродить военно-промышленный комплекс, что привело к оттоку средств из хозяйства.

Сейчас промышленность Японии специализируется на переработке импортного сырья и разработке высоких технологий.

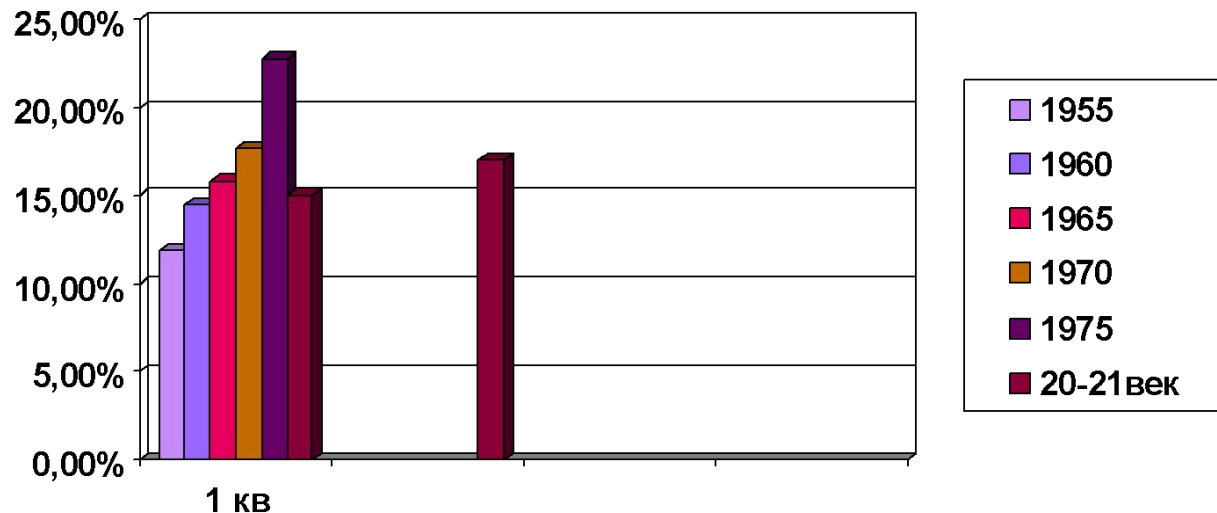


Политика сбережения в Японии

В начале 50-х годов жесткое централизованное распределение финансовых ресурсов было прекращено. С середины десятилетия частные банки уже имели прочную базу для расширения— кредитования, так как стали быстро расти сбережения и вклады.

Норма сбережения домашних хозяйств составила в

Норма сбережения домашних хозяйств составила в:



Основные факторы быстрого роста нормы сбережений с середины 50-х годов

Во-первых, в результате перехода к жесткой финансовой политике резко снизился уровень инфляции. С 1949 г. обеспечивалась сбалансированность всех элементов государственных финансов: общего и специальных счетов центрального бюджета, местных бюджетов, финансов бюджетных организаций и предприятий.

Во-вторых, чрезвычайно низким был исходный уровень финансовых активов домашних хозяйств, причем эти активы были в значительной мере обесценены высокой инфляцией. Как только инфляцию удалось обуздать, у людей возникло естественное стремление эти активы нарастить.

В-третьих, в 50-е годы стали заметно расти доходы. Это было связано как с достаточно успешной политикой целенаправленного стимулирования ключевых отраслей, так и с тем, что война в Корее (1950-1953 гг.) создала существенный дополнительный спрос на продукцию японской промышленности.

В-четвертых, существенную роль сыграл демографический фактор: низкий удельный вес жителей старших возрастов, которые, как правило, сберегают меньше всех.

В-пятых, росту сбережений способствовала японская практика выплаты бонусов (премиальных). Фактически все японские фирмы выплачивают в середине года своим работникам крупные единовременные бонусы (равные, как правило, двух-трехмесячной зарплате), что подталкивает людей класть эти деньги "на книжку".

В-шестых, те, кто сберегает, пользовались определенными налоговыми привилегиями. В частности, долгое время проценты по небольшим (до 3 млн. иен) почтовым вкладам не облагались налогом. С 1988 г. эта привилегия была в основном отменена. Она продолжает действовать только для вкладчиков старше 65 лет.

В-седьмых, сберегать побуждали сравнительная неразвитость потребительского кредита и до последнего времени невысокие уровни государственных пенсионных выплат.



Японская модель

конкурентоспособности.

Япония испытывает, как представляется, нескончаемый спад. В 1998 году показатели экономического роста были негативными второй год подряд, чего ранее в послевоенной истории Японии никогда не случалось. В 1999 году роста практически не наблюдалось. Банковская индустрия также показывает лишь слабые признаки «выздоровления» после череды непогашения кредитов. Цены на недвижимость, которые взлетели в конце 1980-х годов, теперь упали на целых 78%. Фондовый индекс Nikkei, достигнувший своего пика в 38 915 иен в декабре 1989, в октябре 1998 упал ниже 13 000 иен, а в начале 2000 года поднялся всего до 20 000 иен. Уровень безработицы в 1999 году достиг рекордного уровня и впервые в истории оказался выше, чем в США.

Учитывая глубину и устойчивость текущего экономического спада в Японии, удивительно, что мало кто ставит под сомнение действующую модель развития экономики этой страны. Все соглашаются, что определенные реформы нужны, но при этом господствует мнение, что, по сути, существующая модель вполне эффективна. Нужно только, чтобы правительство придало ей ускорение, выдав дополнительные крупные кредиты и стимулировав спрос. Формирующийся консенсус приписывает **экономические проблемы Японии по трем причинам.**



Три ПРИЧИНЫ:

- **Первая** — это то, что «лопнул» так называемый экономический «пузырь» необоснованно высоких цен на недвижимость и ценные бумаги. «Ударная волна» от взорвавшегося рынка недвижимости потрясла банковскую систему и другие отрасли экономики, затруднив получение кредитов. После того как стоимость залогов упала, выяснилось, что банки, корпорации и даже семьи оказались в долгах, что привело к снижению уровня потребления и инвестиций.
- **Вторая причина** — избыточное регулирование экономики и протекционизм со стороны правительственных министерств. Вмешательство правительства искажает экономическую активность компаний, повышает затраты, снижает их гибкость и, в конечном итоге, понижает конкурентоспособность.
- **Третья причина** — заключается в правительстве. Подняв налоги, не сумев стимулировать внутренний спрос и слишком долго делая ставку на политику роста экономики за счет экспорта, японские бюрократы вели неправильную макроэкономическую политику. Когда японские компании столкнулись с ограничениями на экспорт своей продукции и были вынуждены расширять инвестиции в зарубежные страны, недостаточные внутренние инвестиции и медленный рост внутреннего спроса подорвали рост экономики.



Рентабельность активов (ROA)
японских производственных компаний
в сравнении с американскими
компаниями

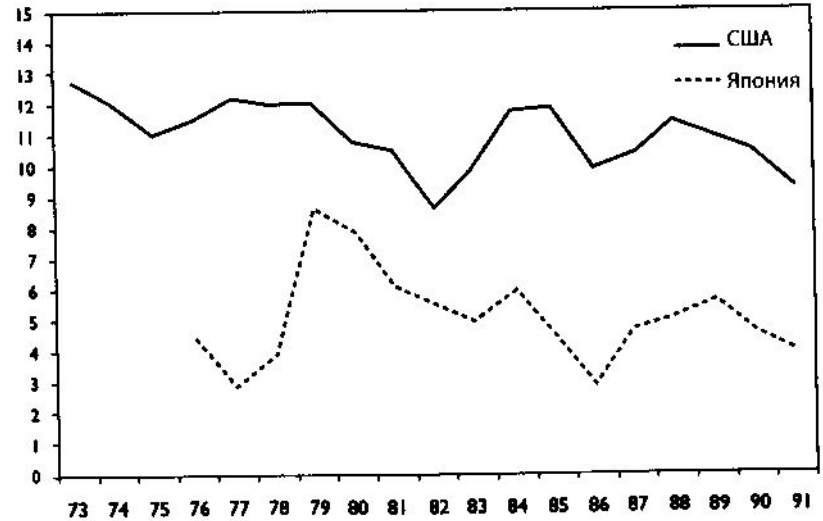


Рисунок 1-3. Рост реального валового национального продукта Японии, 1956-1998 гг.

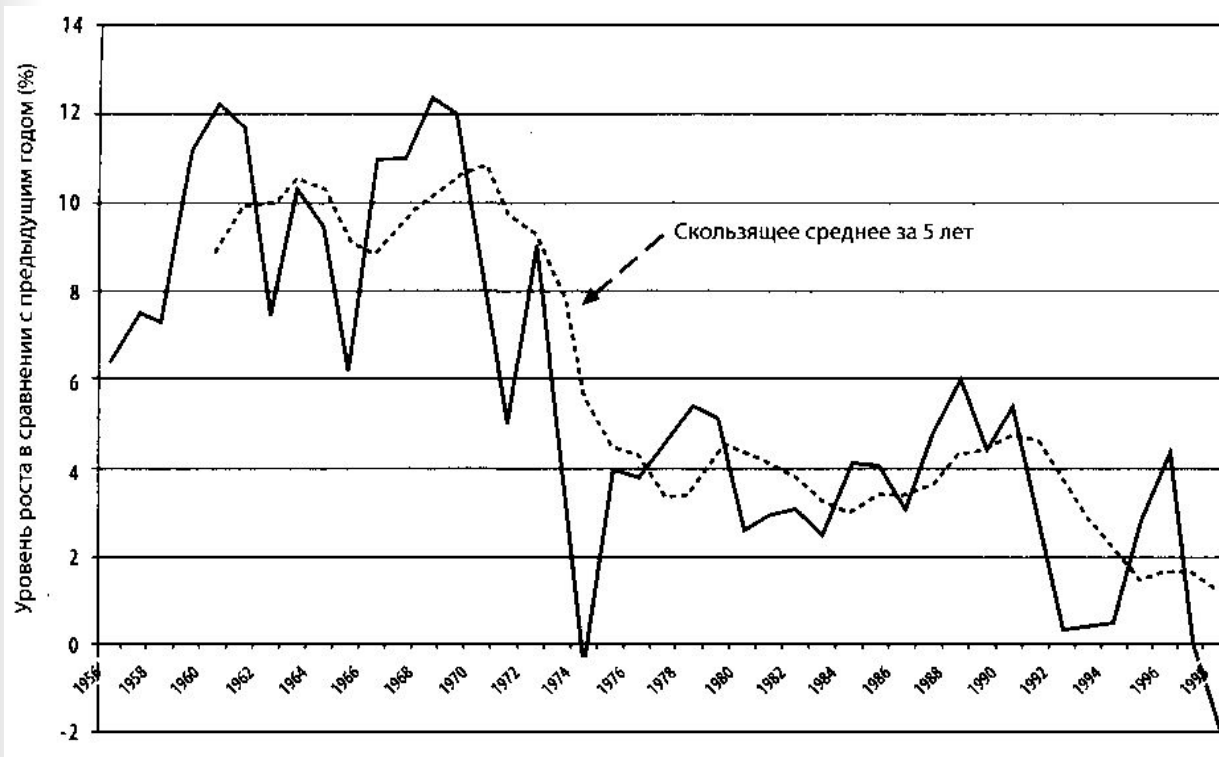
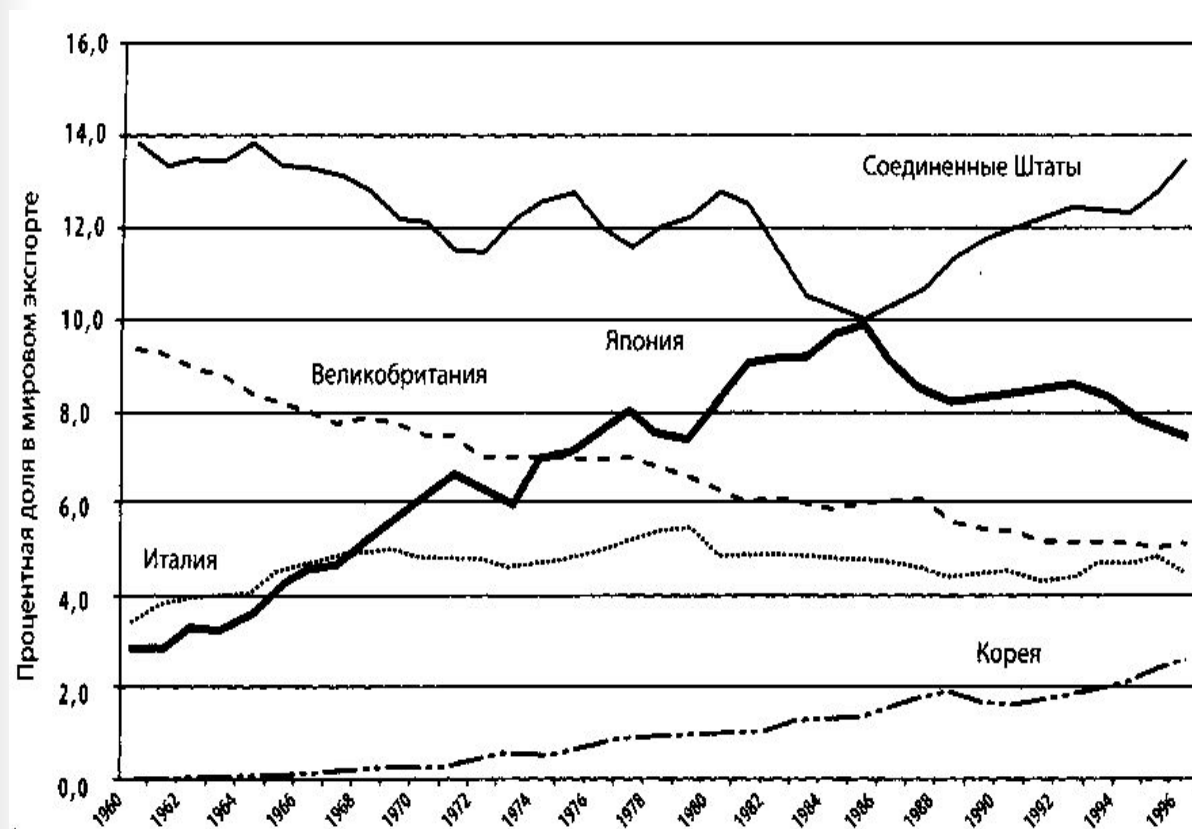


Рисунок 1-3. Рост реального валового национального продукта Японии, 1956-1998 гг.

Примечание: реальный ВВП в ценах 1990-го года.
Данные для 1996 года — прогнозируемые Источник:
Economic Statistics Annual, 1995, Research and
Statistics Department, Bank of Japan

Доля Японии в мировом экспорте, 1960-1997 гг.

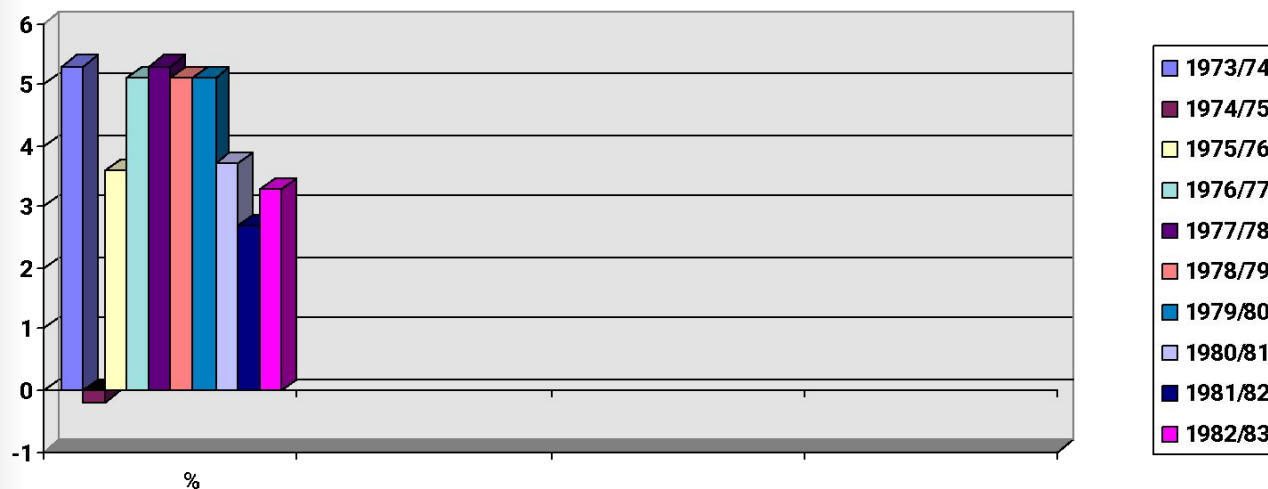


Темпы экономического роста.

Энергетический кризис 1973 г. и последовавшие за ним мировые экономические кризисы середины 70-х и начала 80-х годов очень серьезно отразились на экономическом росте Японии, продемонстрировали высокую степень зависимости японской экономики от внешних рынков и мировой хозяйственной конъюнктуры. Последнее десятилетие отмечено резким снижением темпов роста, достигших весьма умеренных значений, не сопоставимых с рекордными цифрами 50-х - начала 70-х годов (см табл. 2). Таблица 2

Финансовый год	Темпы роста ВВП в реальном исчислении
1973/74	5,3
1974/75	-0,2
1975/76	3,6
1976/77	5,1
1977/78	5,3
1978/79	5,1
1979/80	5,1
1980/81	3,7
1981/82	2,7
1982/83	3,3

На основе данных Таб. 2 построена сравнительная диаграмма в которой хорошо заметны темпы снижения экономического роста. Диаграмма к таб. 2.



Вывод экономической модели

Японии.

- Япония движется к переменам постепенно, подстегиваемая в основном страхом и необходимостью. Предпринимаются индивидуальные усилия по имитации международной практики, отдельно разбираются случаи, когда определенные методы не работают. Все делается неравномерно, урывками. Новые инициативы, например реформа налогообложения и страхование депозитов, сначала декларируются, а потом откладываются в долгий ящик. Японии все еще не хватает целостного понимания причин ее текущих проблем и максимально подходящего для нее решения. Тщательный анализ причин успехов и неудач Японии, новая теория ведения конкурентной борьбы и повышения производительности в глобальной экономике. Для того чтобы найти комплексное решение, Японии нужно, как и в прошлом, использовать ряд элементов западного подхода. Япония обязательно создаст что-то уникальное, свое.

