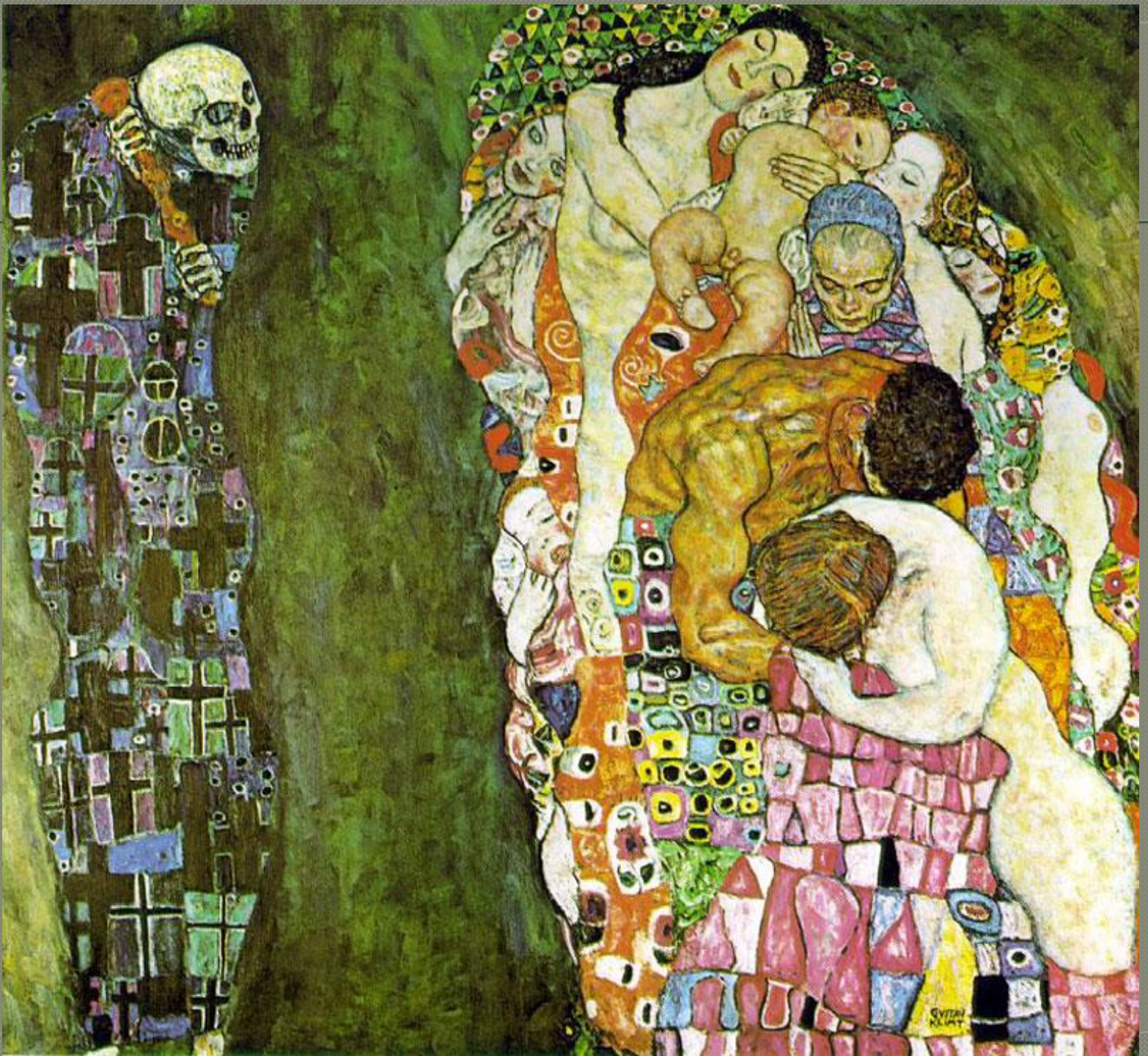


Густав Климт

Автор: Головлёва Анастасия

106

- В ночь с субботы на воскресенье я бродила по коридорам музея современного искусства в Нью-Йорке и наткнулась на великолепного художника 1900 годов. Густав Климт как никто другой может передать всю полноту ощущений, которые он испытал. Он передает все до малейших подробностей. Больше всего мне понравилась картина «Смерть и Жизнь». Безусловно, я и раньше видела его творения, но эта картина всегда заставляла меня задуматься.



Учитывая то, что его творчество имеет эротический подтекст, благодаря интересу автора к обнаженному телу и извращенному восприятию отношений мужского и женского, данная картина выбивается из общей массы печальной темой. Жизнь и смерть настолько ясны и читаемы в картине, что не требуют подробного анализа. Однако имеет смысл заострить внимание зрителя на некоторых мелочах технического исполнения — работы. Как обычно, Климт многословен в красках. Здесь тысячи цветов и оттенков, взять хотя бы мужское тело с коричнево чернильным телом, или сложнокрашенный фон, словно умытый дождем асфальт, эти ткани с орнаментом, разноцветие крестов палантина Смерти. Интересна компоновка персонажей — одинокое тонкое бесполое существо с черепом — Смерть, и теплая масса живых тел, нагроможденных друг на друга в единое целое от младенца до старухи, еле живой, но все же, реальной. Интересен пэчворк одеяла, собранный из красных ромбов, треугольников и капель. Мелкая прорисовка автором выдает его дотошность и объясняет долгое написание картины. Обратите внимание на то, как положена краска — где-то гладко с плавной заливкой одного цветового пятна в другое (фон, тела людей), где-то контрастной четкой пропиской (одеяние Смерти, ткани, одежда живых). При этом письмо Климта мягкое и резкое одновременно уживается в едином полотне. Интригует задумка художника о числе Жизни. Это число семь. Кто знает, связано ли это с нарочным изображением людей в количестве божественного числа, или это случайное совпадение, однако нечто мистическое в этом есть. Не так ли? Быть может, в образе семи тел завуалированы те самые главные грехи (смертные грехи), о которых упоминает католическое богословие. Разумеется, само воплощение наказания — это нечто с черепом и жезлом в костлявых пальцах, с массой крестов и странных круглых знаков, напоминающих скарабеев. Учитывая угрюмое настроение картины, трудно вообразить ее жизнь в домашнем интерьере. Это явно музейный экспонат или коллекционный шедевр. Полотно отдает холодом и навивает мрачные мысли о бренности жизни и конце того, что вчера еще мы называли сердцебиением. Климт, как психолог или философ, верно расставил главные акценты в своем произведении. Он жаждал уныния и трепета от плоского изображения, мечтал сделать более объемным восприятие, омрачить мысли тех, кто готов умереть самостоятельно или согрешить.