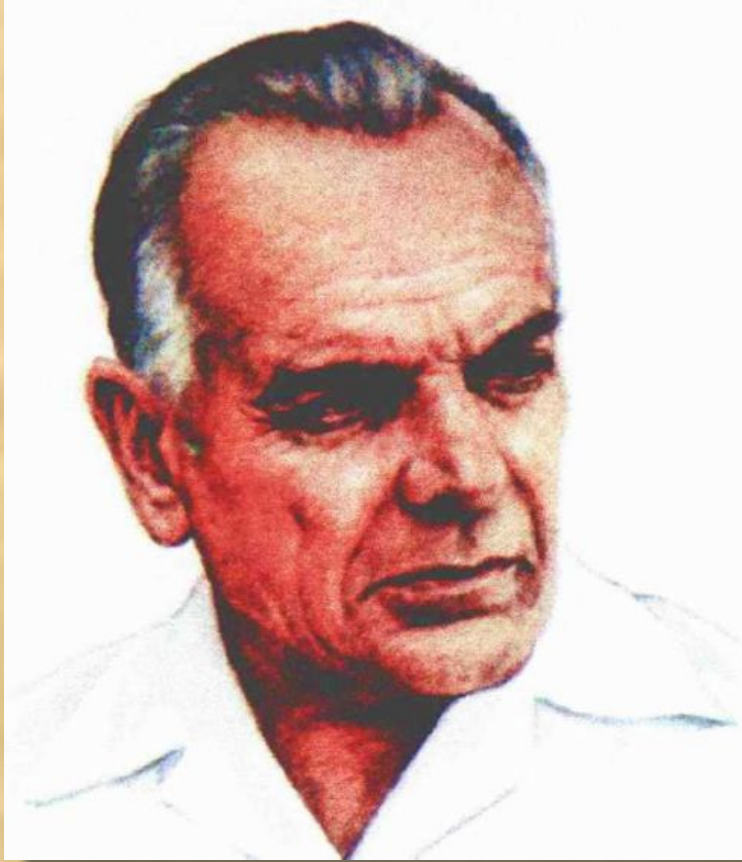


**Урок- практикум по
русскому языку.
11 класс**



**Языку мы учимся
и должны учиться
непрерывно до
последних дней
жизни.**

К.Г. Паустовский

Орфоэпическая разминка

бытие

еретик

каталог

арахис

закупорить

квартал

газопровод

сливовый

коклюш

дефис

жалюзи

кухонный

донельзя

запломбировать

обеспечение

искра

ивовый

сироты

дремота

иконопись

свёкла

христианин

иначе

эксперт

щавель

столяр

похороны

Орфоэпическая разминка

бытиЕ	еретИк	каталОг
арАхис	закУпорить	квартАл
газопровОд	слиВовый	коклЮш
дефИс	жалюзИ	кУхонный
донЕльзя	запломбировАть	обеспЕчение
Искра	Ивовый	сирОты
дремОта	Иконопись	свЁкла
христианИн	инАче	экспЕрт
щавЕль	столяр	пОхороны

СЛОЖНЫЕ ПРЕДЛОЖЕНИЯ

```
graph TD; A[СЛОЖНЫЕ ПРЕДЛОЖЕНИЯ] --> B[СОЮЗНЫЕ]; A --> C[БЕССОЮЗНЫЕ]; B --> D[СЛОЖНОСОЧИНЕННЫЕ ПРЕДЛОЖЕНИЯ]; B --> E[СЛОЖНОПОДЧИНЁННЫЕ ПРЕДЛОЖЕНИЯ]; C --> F[БЕССОЮЗНЫЕ ПРЕДЛОЖЕНИЯ]
```

СОЮЗНЫЕ

БЕССОЮЗНЫЕ

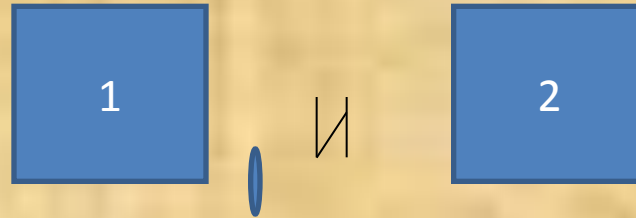
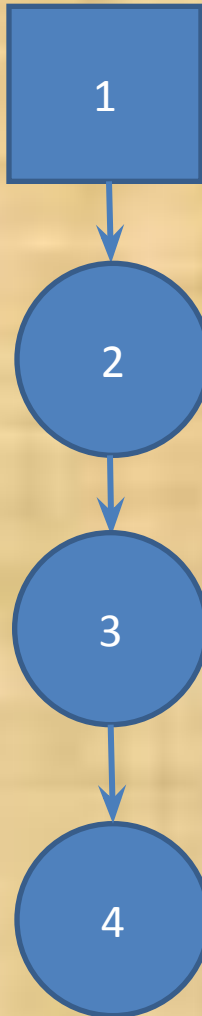
СЛОЖНОСОЧИНЕННЫЕ
ПРЕДЛОЖЕНИЯ

СЛОЖНОПОДЧИНЁННЫЕ
ПРЕДЛОЖЕНИЯ

БЕССОЮЗНЫЕ
ПРЕДЛОЖЕНИЯ

Тема урока:
**Теория и практика
подготовки к ЕГЭ
Сложносочинённые и
сложноподчинённые
предложения.**

Вспомни изученное



Молодые казаки ехали смутно и удерживали слезы, так как боялись отца, который, со своей стороны, был тоже несколько смущен, хотя старался этого не показать.

Свистящим шепотом перекликались между собой столетние сосны, и сухой иней с мягким шелестом полился с потревоженных ветвей.

Сложносочинённые предложения

Понятие о сложносочинённом предложении

Сложносочинённое предложение- это такое сложное предложение, в котором два и более простых предложения связаны сочинительными союзами и интонацией.

Например:

[Ветерок беспокойно содрогался в тёмных деревьях], и [где-то далеко за небосклоном, словно про себя, ворчал гром сердито и громко].

Сложносочинённые предложения с соединительными союзами.

Союзы: и, да (= и), ни... ни, тоже, также

В этих сложносочинённых предложениях выражается:

а) одновременность

б) последовательность действий

в) причинно-следственные отношения.

Например: [Солнце скрылось за горизонтом], и [западная сторона простора и неба сумрачно потемнели].

Сложносочинённые предложения с разделительными союзами.

Разделительные союзы: *то... то, или (иль), либо...
либо, не то... не то, то ли... то ли.*

В ЭТИХ сложносочинённых предложениях выражаются
отношения:

- а) чередования,
- б) взаимоисключения.

Например: То [падал как будто туман], то [вдруг
припускал косо́й дождь].

Сложносочинённые предложения с противительными союзами

Союзы: *а, не только... но и, но, да (= но), однако, зато*

В сложносочинённых предложениях одно явление сопоставляется с другим или противопоставляется другому.

Например: [Месяц под косою блестит], а [во лбу звезда
горит].

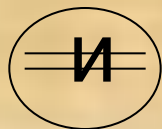
Разделительные знаки препинания между частями сложносочинённого предложения.

Части сложносочинённого предложения
разделяются запятой.

Например: [Весь день в лесу был золотой], а [вечером
заря горела в полнеба].

Сложносочинённое предложение
следует отличать от простого
предложения с однородными
членами, связанными
сочинительными союзами.

Зима ещё хлопочет и на Весну ворчит.
(Ф. Тютчев)



Готовимся к ЕГЭ

1. Укажите правильное объяснение постановки запятой или её отсутствия в предложении.

Луга пахли необъяснимо хорошо () и жар горного солнца умерялся внезапными порывами ветерка со снежных вершин.

- 1) Сложное предложение, перед союзом *и* запятая не нужна.
- 2) Простое предложение с однородными членами, перед союзом *и* запятая не нужна.
- 3) Сложное предложение, перед союзом *и* нужна запятая.
- 4) Простое предложение с однородными членами, перед союзом *и* нужна запятая.

Готовимся к ЕГЭ

2. Укажите правильное объяснение постановки запятой или её отсутствия в предложении.

Пустили новую линию метро () и жителям района стало удобно добираться до центра.

- 1) Сложное предложение, перед союзом *и* запятая не нужна.
- 2) Простое предложение с однородными членами, перед союзом *и* запятая не нужна.
- 3) Сложное предложение, перед союзом *и* нужна запятая.
- 4) Простое предложение с однородными членами, перед союзом *и* нужна запятая.

Предварительно проводится физминутка

Сложноподчинённые предложения

Сложноподчинённые предложения – это такие предложения, в которых одно из предложений по смыслу подчинено другому и связано с ним подчинительным союзом или союзным словом.

- 1) Сделано всё, чтобы я мог работать спокойно. (Н.О.)*
- 2) Тёмно-зелёные дубы и липы, которыми плотно заросли озёрные берега, чётко отражались в неподвижной воде. (Сол.)*
- 3) Если не будет дождя, мы завтра пойдем за грибами.*

По союзам и по значению сложноподчинённые предложения делятся на три группы

ПРИДАТОЧНЫЕ ОПРЕДЕЛИТЕЛЬНЫЕ *КАКОЙ?*

- который
- где
- кто
- что и др.

ПРИДАТОЧНЫЕ ИЗЪЯСНИТЕЛЬНЫЕ *ЧТО?*

- что
- чтобы
- будто
- кто
- буду ли и др.

ПРИДАТОЧНЫЕ ОБСТОЯТЕЛЬСТВЕННЫЕ

- как
- сколько
- где
- куда
- с тех пор как
- если
- потому что
- для того чтобы
- будто и др.

2. Место придаточного предложения по отношению к главному, знаки препинания.

- Придаточное предложение может занимать любое положение по отношению к главному.
- В сложноподчинённых предложениях придаточное предложение выделяется на письме независимо от позиции по отношению к главному:

одной запятой, если находится после _____ или перед главным;

[Я сказал], (что он устал).

двумя запятыми, если находится внутри главного.

[Рожь, (которая золотилась на солнце), была похожа на море].

Союзы и союзные слова в сложноподчинённом предложении.

- В одних сложноподчинённых предложениях связь между главной и придаточной частями осуществляются с помощью союзов, в других-с помощью союзных слов, в третьих с помощью частицы *ли*
- Подчинительные союзы: *если, чтобы, что, как, словно, точно, хотя.*

[Я купил гвозди], (чтобы повесить картину).

- Союзные слова: *что, кто, какой, чей, который, когда, откуда.*
[На снегу лесной дороги велся нечёткий след],
(который оставил зверь).

Частица ли

Я не знаю], (качественно ли вы подготовились к экзаменам)

Придаточное предложение отделяется запятой или выделяется запятыми.

В сложноподчинённом предложении могут быть два или несколько придаточных, например:

*1) Спрятав лицо в воротник шубы, Фролов задремал и проснулся только тогда, **когда** почувствовал, **что** сани остановились.(Н. Ник.)*

[], (когда.....), (что.....).

2) Он видит, как поле отец удобряет,
Как в рыхлую землю бросает зерно,
Как поле потом зеленеть начинает,
Как колос растёт, наливают зерно.

(Н. Некрасов.)

[], (как.....), (как.....), (как.....),
(как.....).

- Союзные слова в отличие от союзов не только связывают придаточную часть с главной, но и являются членами придаточного предложения.
- Помимо простых союзов существуют и составные: так как, так что, потому что и др.

[Он не ходил гулять], (потому что на улице холодно).

- Части некоторых составных союзов находятся в разных частях сложного предложения:
чем..., тем; раз..., то и др.

[Раз ты так делаешь], (то я по другому).

Роль указательных слов в сложноподчинённом предложении.

- В главном предложении часто используются указательные слова, в качестве которых выступают местоимения *тот, таков, этот, кто-то, что-то* и др.
Указательные слова образуют с союзными словами и некоторыми союзами определённые пары: *тот-который; тот-кто; так-чтобы*.
[*Я выбрал тот путь*], (*по которому пошёл мой друг*).

СПП с придаточными определительными.

- Придаточные определительные характеризуются предметом или явлением и отвечают на вопрос **какой?**
- Они относятся к члену главного предложения, который выражен существительным. Присоединяются к главному предложению при помощи союзных слов: *который, какой, чей.*

*[Я смотрел на кудрявый лес], (который дышал
весенней прохладой).*

СПП с придаточными изъяснительными.

- Придаточные изъяснительные отвечают на вопросы падежей и присоединяются при помощи союзов *что, чтобы, будто* или союзных слов *кто, что, который, когда, куда, где* и др. и при помощи частицы *ли*.
[Директор сказал], (что завтра будет выходной).

СПП с придаточными обстоятельственными.

- Обстоятельственные придаточные предложения, как правило, имеют те же значения, что и обстоятельства в простом предложении, отвечают на те же вопросы и делятся на те же виды.

Сложноподчинённые предложения с несколькими придаточными. Основные виды сложноподчинённых предложений с двумя или несколькими придаточными и пунктуация в них

Последовательное подчинение	Параллельное подчинение	Однородное подчинение	Сложные комбинации сложных придаточных
<p>[Виктор попросился в забойщики], <u>потому что</u> он слышал (придаточное первой степени), <u>что</u> это самая почётная профессия на шахте (придаточное второй степени). (Горб.) [],(потому что.. глагол), (что...)</p>	<p><u>Когда</u> мы пришли, [отец показал мне несколько крупных окуней и плотиц], <u>которых</u> он выудил без меня. (Акс.) (Когда...), [], (которых...) Придаточные относятся к одному общему главному предложению и являются разными по значению.</p>	<p>Светлым солнечным утром, <u>когда</u> ещё всю распевали птицы, <u>когда</u> ещё не просохла роса на тенистых полянках парка, весь лагерь пришёл провожать Альку. (А.Г.) [],(когда..),(когда..). Придаточные относятся к одному главному и являются одинаковыми по значению - однородными.</p>	<p>В воздухе, <u>куда</u> ни взглянешь, кружатся целые облака снежинок, <u>так что</u> не разберёшь, идёт ли снег с неба или с земли. (Ч.) [,(куда ни..),...],(так что гл.), (гл. ли...). Это сложноподчинённое предложение с параллельным и последовательным подчинением придаточных.</p>

Готовимся к ЕГЭ

1. В каком варианте ответа правильно указаны все цифры, на месте которых в предложении должны стоять запятые?

- Дочь Фамусова Софья (1) влюблена в Молчалина (2) все достоинства (3) которого (4) сводятся к «умеренности и аккуратности».

1)1,3; 2)2; 3)2,4; 4)1,2,4.

2. В каком варианте ответа правильно указаны все цифры, на месте которых в предложении должны стоять запятые?

- «Барство дикое» (1) несовместимо со свободой (2) гимн (3) которой (4) прозвучал уже в ранних стихах Пушкина.

1)1,3; 2)2; 3)3; 4)2,4.

Объясните проблему постановки знаков препинания в предложениях

- ***В полдень луга пахли необъяснимо хорошо и жар горного солнца умерялся внезапными порывами ветерка со снежных вершин.***
- ***Казалось, дождь не прекратится и тучи не рассеются.***
- ***Кто виноват и что делать? Кто вы такой и что вам угодно?***

Объясните проблему постановки знаков препинания в предложениях

- *Он был рад, что весело провел время и что все довольны.*
- *Звезды бледнели и небо светлело, когда мы подошли к реке.*

Запятая	Точка с запятой	Тире	Двоеточие
<p>Между предложениями, входящими в состав бессоюзного сложного предложения, ставится запятая, если в них перечисляются какие-то факты. В этом случае можно поставить союз И.</p> <p>В глазах у меня потемнело, голова закружилась. (Л.)</p> <p>[], [].</p>	<p>Между предложениями, входящими в состав бессоюзного сложного предложения со значением перечисления, может ставиться и точка с запятой, если предложения более распространены. (особенно когда внутри предложений есть уже запяты).</p> <p>Изумрудные лягушата прыгают под ногами; между корней, подняв золотую головку, лежит уж и стережёт их. (М.Г.)</p> <p>[]; [].</p>	<p>1. Содержание одного предложения противопоставляется содержанию другого. Чин следовал ему- он службу вдруг оставил. (Гр.) [] – []</p> <p>2. Первое предложение указывает на время или условие того, о чём говорится во втором предложении. Назвался груздем- полезай в кузов. (Посл.) [] - [].</p> <p>3. Второе предложение заключает в себе вывод, следствие из того, о чём говорится в первом предложении. Солнце дымное встаёт – будет день горячий. (Твард.) [] – [].</p>	<p>1. Второе предложение указывает причину того, о чём говорится в первом. Осень и зиму Павел не любил: они приносили ему много физического страдания. (Н.О.) [] : [].</p> <p>2. Второе предложение (или несколько предложений) поясняет первое, т.е. раскрывает его содержание. Степь весело пестреет цветами: ярко желтеет дрок, скромно синеют колокольчики, белеет целыми зарослями пахучая ромашка, дикая гвоздика горит пунцовыми пятнами. (Купр.).</p> <p>3. Второе предложение дополняет смысл первого, распространяя один из его членов. Павел чувствует: чьи-то пальцы дотрагиваются до его руки выше кисти (Н.О.)</p>

СЛОЖНЫЕ ПРЕДЛОЖЕНИЯ С РАЗЛИЧНЫМИ ВИДАМИ СВЯЗИ.

Сложные предложения с различными видами союзной и бессоюзной связи и пунктуация в них

В сложном предложении, состоящем из нескольких предложений, одни из них могут соединяться при помощи сочинительных союзов, другие при помощи подчинительных союзов, третьи – без союзов.

Чтобы правильно понять смысл такого сложного предложения, нужно посмотреть, из каких частей оно состоит, потому что два или даже три тесно связанных по смыслу предложения могут составлять одну сложную часть.

1. Лишь изредка, если вблизи замечалась лодка или что-нибудь подозрительное, скользил по воде яркий луч прожектора, но через минуту – две он мгновенно исчезал, и тогда снова водворялась тьма. (Н.-Пр.)

Это сложное предложение с различными видами связи: сочинительной и подчинительной; состоит из трёх частей, соединённых сочинительными союзами **НО** и **И**; первая часть по своему строению – сложноподчинённое предложение с придаточными условными (с союзом **ЕСЛИ**), стоящим внутри главного, вторая и третья части – простые предложения.

[,(если...),], но [], и [].

2. Медленно, длинными зигзагами, поднимался караван по белому склону всё выше и выше; казалось, что конца не будет подъёму (Обр.)

Это сложное предложение с бессоюзной и союзной связью; первая часть – простое предложение; вторая часть – сложноподчинённое предложение с придаточным изъяснительным.

[]; [], (что.....).

ПРАКТИЧЕСКАЯ РАБОТА ПО ТЕМЕ «СЛОЖНЫЕ ПРЕДЛОЖЕНИЯ»

В приведённых ниже предложениях из прочитанного текста пронумерованы все запятые. Выпишите цифры, обозначающие запятые между частями сложного предложения, связанными подчинительной связью.

*Они молча отдали ей письма и похоронку.
Анна Федотовна ощупала
каждый листок,(1) удостоверилась,(2) что
они подлинные,(3) аккуратно
сложила в шкатулку и сказала:
– Мальчик,(4) поставь шкатулку на место. И
задвинь ящик плотно,(5)
чтобы я слышала.*

Среди предложений 44–53 найдите **сложное предложение с бессоюзной и союзной сочинительной связью** между частями. Напишите номер этого предложения.

(44) Горечь и не очень понятная обида скоро оставили Анну Федотовну...

(45) Вечером внучка как обычно читала ей письмо сына, но Анна Федотовна вдруг проговорила:

– (46) Он чего-то не хотел, а они грозились, пугали его.

(47) Таня! (48) Загляни в шкатулку!

– (49) Нету, – тихо сказала Таня. – (50) И похоронка на месте, и фотографии, а писем нет.

(51) Анна Федотовна прикрыла слепые глаза, напряжённо прислушалась, но душа её молчала, и голос сына более не звучал в ней. (52) Он угас, умер, погиб вторично, и теперь уже погиб навсегда. (53) Письма, пользуясь её слепотой, вынули не из шкатулки – их вынули из её души, и теперь ослепла и оглохла не только она, но и её душа...

В приведенных ниже предложениях из прочитанного текста пронумерованы все запятые. Выпишите цифру(-ы), обозначающую(-ие) запятую(-ые) между частями сложного предложения, связанными **СОЧИНТЕЛЬНОЙ** связью.

Маленький папа научился очень хорошо лаять,(1) но вот чесать ногой за ухом он никак не мог научиться,(2) хотя старался изо всех сил. – Ты что делаешь,(3) мальчик? И чем он больше думал,(4) тем больше стыдился. Да не с игрушечными,(5) а с настоящими!

Среди предложений 35-39 найдите **сложное бессоюзное** предложение.
Напишите его номер.

(35) И чем больше он думал, тем больше стыдился. (36) Военный ему ничего не объяснил. (37) Но он сам вдруг понял: нельзя каждый день выбирать себе новую профессию. (38) А главное, он понял, что он еще маленький и что он еще сам не знает, кем он будет. (39) Когда его спросили об этом опять, он вспомнил военного и сказал:

Среди предложений 27-29 найдите сложноподчиненное предложение с **параллельным (неоднородным подчинением)** Напишите номер этого предложения.

(27) А девочки, словно почуяв, что их жизнь решилась, заговорили сначала между собой, а потом и со старухой, которую стали звать бабой Таней. (28) Они обжились, привыкли к новому жилью и к Слонихе, только с городскими ребятами не сошлись: их игры были непонятны, интереснее было сидеть в комнате, возле швейной машинки, слушать ее неровный стук и подбирать лоскутки, падающие на пол...

(29) Теперь девочки шли за капустой, и Дуся прикидывала, куда же они ее поставят: бочонка в хозяйстве не было...

Среди предложений 43-46 найдите сложное предложение с сочинительной и подчинительной связью между частями. Напишите номер этого предложения.

(43) Временами шел не то дождь, не то снег. (44) Платки их промокли, но пока еще грели. (45) Только ноги вконец иззябли. (46) Время уже перевалило за обеденное, и продавщица закрыла окошечко, когда девочки приблизились к нему вплотную.

Среди предложений 58-64 найдите сложноподчиненное предложение с последовательным подчинением. Напишите номер этого предложения.

- (58) Стемнело. (59) Укрывши плечи мешком, они медленно брели к дому. (60) Умненькая Дуся все думала, что бы такое сказать Ипатьевой, чтобы она их не прибила или, хуже того, не прогнала...
- (61) Навстречу им несся грузовик, освещая фарами бежавший перед ним раскосый кусок брусчатки. (62) Девочки стояли. (63) Машина, не сбавляя ходу, резко повернула, под фонарем сверкнул белоголубым сиянием ее груз – высоко вздыбившаяся над бортом капуста. (64) Машина вильнула возле них, рванулась и поехала мимо, сбросив к их ногам два огромных кочана...

Мы подводим итоги

Сегодня на уроке я  **повторил**
закрепил

Мне понравилось на уроке ...

Мне нужно ещё поработать над...