

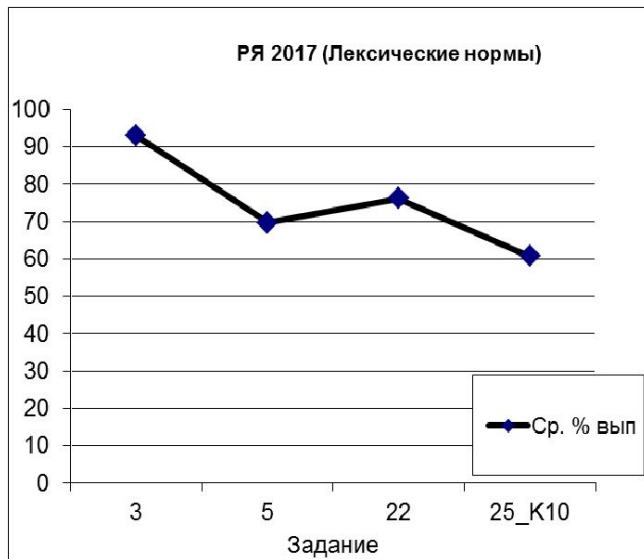


VI ВСЕРОССИЙСКАЯ НАУЧНО-ПРАКТИЧЕСКАЯ КОНФЕРЕНЦИЯ

**Соблюдение лексических норм.
Задание № 6 единого государственного экзамена
по русскому языку**

Иванов Сергей Леонидович –
учитель русского языка государственного
бюджетного общеобразовательного
учреждения города Москвы «Лицей № 1535»,
кандидат филологических наук

Задание 6



Задание 6 (бывшее 20) в экзаменационных материалах проверяет сформированность **умений по стилистической правке** (неуместность употребления слов, форм или конструкций) в связных **текстах** (предложениях) и готовит учащихся к выполнению заданию 27, связанного с созданием собственного **текста**.

Выполняя задание 6, экзаменуемый должен **отредактировать** текст.

В качестве основы для лингвистического материала задания 6 будут взяты **основные виды речевых ошибок**.

При составлении заданий будут использованы фрагменты **текстов различных стилей речи** (научного, публицистического, художественного) и **разных жанров**.

Как представлено задание 6 в экзаменационной работе

Вариант 1. Исключение

Отредактируйте предложение:
исправьте лексическую
ошибку, **исключив лишнее**
слово. Выпишите это слово.

***В районе южного полюса
Юпитера астроном
заметил тёмное пятно и
вначале принял его за
погодный необычный
феномен, ведь на этой
планете часто бушуют
бури.***

Ответ: необычный

Вариант 2. Замена

Отредактируйте предложение:
исправьте лексическую ошибку,
заменяв неверно употребленное
слово. Запишите подобранное
слово, соблюдая нормы
современного русского
литературного языка.

***В конце XVII столетия
сторонники царевны Софии
одержали сокрушительное
поражение в битве с войсками
молодого преобразователя
России Петра Великого.***

Ответ: потерпели

При выполнении задания 6 необходимо
соблюдать нормы современного русского
литературного языка

1 вариант ответа

Отредактируйте предложение:
исправьте лексическую ошибку,
заменив неверно употребленное
слово. Запишите подобранное
слово, соблюдая нормы
современного русского
литературного языка.

***Очень сложно привести все
высказанные мнения о картине
к общему множителю.***

Ответ: знаменателю

Исключаемое слово выписывается
в той же форме, в которой
оно употреблено в тексте.

Несколько вариантов ответа

Отредактируйте предложение:
исправьте лексическую ошибку,
заменив неверно употребленное
слово. Запишите подобранное
слово, соблюдая нормы
современного русского
литературного языка.

***Даже заклятому неприятелю
никто не решался в своём доме
отказывать в угощении.***

Ответ: врагу <или> непримиримому,
ненавистному, злейшему и др.

Слово выписывается **в той же
форме**, в которой употреблено
заменяемое им слово.

Как научиться различать лексическую ошибку и средство выразительности

ПЛЕОНАЗМ

как лексическая ошибка

Воспринимается как многословие, граничащее с «пороком стиля».

Избыточность мотивирована передачей уже выраженного смысла:

- **промышленная индустрия** (индустрия и есть промышленность);
- **наследие прошлого** (наследие – то, что получено, воспринято от предыдущих эпох).

ПЛЕОНАЗМ

как средство выразительности

Отвечает задаче эмоционально-экспрессивного усиления:

*Я видел это **своими собственными глазами**.*

Встречается в произведениях художественной литературы:

– **Но им назад не воротиться** (В.А. Жуковский).

– **Сам молвил про себя, прочь уходя в досаде** (И.А. Крылов).

Плеонастическими употреблениями богата народная словесность: **путь-дороженька, грусть-тоска, жил-был, до поры до времени.**

Граница между плеоназмом как ошибкой (недостатком речи) и как стилистической фигурой прибавления **зыбка** и определяется общим речевым стилем текста и эпохи его создания.

Как научиться различать лексическую ошибку и средство выразительности

ТАВТОЛОГИЯ

как лексическая ошибка

Непреднамеренное употребление однокоренных слов, неоправданная избыточность выражения:

- Не **без труда** удалось решить эти **трудные** задачи.
- Со мной **случился** необычный **случай**.

Тавтологичность некоторых сочетаний нейтрализуется в результате забвения первоначального смысла одного из слов: **чёрные чернила, город Калининград**.

Тавтология лежит в основе устойчивых сочетаний (**ливня льёт, огород городить**), сложных слов (**един-единственный, давным-**

ТАВТОЛОГИЯ

как средство выразительности

Стилистически мотивированный повтор однокоренных слов, находящихся в пределах предложения в отношениях непосредственного или опосредованного подчинения или соподчинения, а также взаимного подчинения (координации)

- Когда **вспоминаю** это **воспоминание**, мне страшно (З. Гиппиус).
- Я вас бежал, питомцы наслаждений, **Минутной** младости **минутные** друзья (А.С. Пушкин).
- На **белом белая белеет** – вся вихрь, вся воздух, вся полёт. (И. Северянин).

Как научиться различать лексическую ошибку и средство выразительности

Неправильное употребление ФРАЗЕОЛОГИЗМОВ

– Незнание точного значения Ф.:

*На прощание выпускники спели свою **лебединую песню**.*

– Немотивированное расширение или сужение состава Ф.:

Со всех своих длинных ног она кинулась бежать; Успехи этого ученика желают много лучшего.

– Изменение состава (формы) Ф.:

Дети заморили червячков и развеселились. Скрипя сердцем.

– Контаминация фразеологизмов:

Дело гроша выеденного не стоит. Он смотрит на всё спустя рукава.

Стилистическое использование ФРАЗЕОЛОГИЗМОВ

для создания художественных образов, шуток, каламбуров

– Разрушение образного значения Ф.:

Мудрецы и зубные врачи зрят в корень. Пожарный всегда работает с огоньком.

– Изменение количества компонентов Ф.

(расширение или сужение его состава):

С величайшим нетерпением буду ждать... только не откладывайте в слишком долгий ящик (М. Горький).

– Преобразование состава Ф.:

Всеми фибрами своего чемодана он стремился за границу. Хорошо смеётся тот, кто смеется без последствий.

Словарь плеоназмов и тавтологий!

Массовые речевые ошибки

Период времени; включает в себя; особо подчеркнуть; это всегда неизбежно; несколько различных свойств; классические образцы; прогноз на будущее; конечный результат; составная часть; отличительная (специфическая) особенность; вынужденная необходимость; подавляющее большинство; стремление к своему самосовершенствованию; молодая девушка; разные варианты; заново переосмыслить; краткая аннотация; гипотетически предположить; учебная дисциплина; патриот своей родины; «имеет место быть» - в русском языке такого выражения нет, есть выражение «имеет место» в значении «есть, существует, совершается»; по его собственной оценке; автор в своем произведении; взаимоотношения друг с другом; взаимосвязь между...; очень прекрасно; но тем не менее (но однако, но в то же время)...

Основные виды речевых ошибок



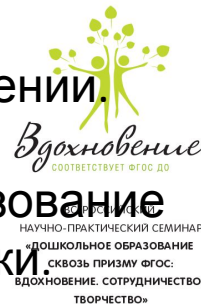
VI ВСЕРОССИЙСКАЯ НАУЧНО-ПРАКТИЧЕСКАЯ
КОНФЕРЕНЦИЯ ПО ПРОБЛЕМАМ ИЗУЧЕНИЯ
И ПРЕПОДАВАНИЯ РУССКОГО ЯЗЫКА
В РОССИИ НА СОВРЕМЕННОМ ЭТАПЕ

| № п/п | Вид ошибки | Примеры |
|-------|---|--|
| 1 | Употребление слова в несвойственном ему значении | Мы были шокированы прекрасной игрой актеров. Мысль развивается на продолжении всего текста. |
| 2 | Неразличение оттенков значения, вносимых в слово приставкой и суффиксом (паронимы проверяются в задании 5) | Мое отношение к этой проблеме не поменялось . Были приняты эффектные меры. |
| 3 | Неразличение синонимичных слов | В конечном предложении автор применяет градацию. |
| 4 | Употребление слов иной стилевой окраски | Автор, обращаясь к этой проблеме, пытается направить людей немного в другую колею . |
| 5 | Неуместное употребление эмоционально-окрашенных слов и фразеологизмов | Астафьев то и дело прибегает к употреблению метафор и олицетворений. |
| 6 | Неоправданное употребление просторечных слов | Таким людям всегда удастся объегорить других. |
| 7 | Нарушение лексической сочетаемости | Автор увеличивает впечатление . Автор использует художественные особенности (вместо <i>средства</i>). |
| 8 | Употребление лишних слов, в том числе плеоназм | Красоту пейзажа автор передает нам с помощью художественных приемов. Молодой юноша, очень прекрасный. |
| 9 | Употребление однокоренных слов в близком контексте (тавтология) | В этом рассказе рассказывается о реальных событиях. |
| 10 | Неоправданное повторение слова | Герой рассказа не задумывается над своим поступком. Герой даже не понимает всей глубины содеянного. |
| 11 | Бедность и однообразие синтаксических | Когда писатель пришел в редакцию , его |



Методика работы на уроках русского языка по предупреждению лексических ошибок

Этап распознавания ошибки должен строиться на понимании семантического противоречия, спровоцированного ошибкой в данном предложении.

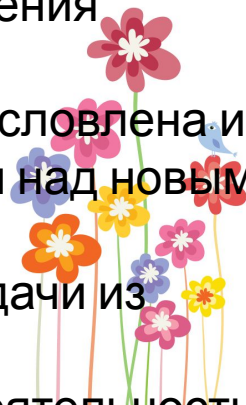


Этап устранения ошибки предполагает использование специальных приёмов, зависящих от типа ошибки.

Проблемная ситуация, созданная на уроке, будет эффективной только в том случае, если ученики хорошо её понимают и убеждены в необходимости разрешения проблемы.

Важно, чтобы поставленная проблема была обусловлена и подготовлена всем ходом урока, логикой работы над новым материалом.

В противном случае проблемная постановка задачи из эффективного, развивающего фактора может превратиться в фактор, тормозящий учебную деятельность учащихся.



Алгоритм работы на уроках русского языка по предупреждению лексических ошибок



VI ВСЕРОССИЙСКАЯ НАУЧНО-ПРАКТИЧЕСКАЯ
КОНФЕРЕНЦИЯ ПО ПРОБЛЕМАМ ИЗУЧЕНИЯ
И ПРЕПОДАВАНИЯ РУССКОГО ЯЗЫКА
В РОССИИ НА СОВРЕМЕННОМ ЭТАПЕ

Найди смысловое
(семантическое) противоречие
(сигнал ошибки)

Распознай ошибку, укажи её
вид (не смешивать со
средствами выразительности)

Если это ошибка, исправь её



Выводы

Одной из составляющих **коммуникативной компетенции** развитой языковой личности являются не только знания и умения, необходимые для построения **правильной речи** (речи без нарушений литературно-языковых норм), но и знания и умения, позволяющие создавать **речь выразительную**

(т. е. речь, способную воздействовать определенным образом на слушателя или читателя).

С точки зрения **культуры речи**, важно, с одной стороны, владеть инструментарием выразительных средств языка, речи, с другой стороны, уметь избегать речевых ошибок, а при необходимости распознавать и исправлять их.

В помощь учителям, обучающим детей **редакторской работе**

с текстом, необходимо создавать дидактические материалы – банк заданий по нахождению и исправлению речевых ошибок.



Использованная литература

Цыбулько, И. П. Методические рекомендации для учителей, подготовленные на основе анализа типичных ошибок участников ЕГЭ 2017 года по русскому языку [Электронный ресурс]. – Режим доступа : <http://www.fipi.ru/ege-i-gve-11/analiticheskie-i-metodicheskie-materialy>

Русский язык : энциклопедия / под ред. Ю. Н. Караулова. – М. : Большая российская энциклопедия; Дрофа, 1997.

Выразительные средства русского языка и речевые ошибки и недочёты : энциклопедический словарь-справочник / под ред. А. П. Сковородникова. – М. : Флинта, 2011.

Голуб, И. Б. Стилистика русского языка : учебное пособие. – М. : Рольф; Айрис-пресс, 1997.

