

# Основные линии развития морфологии по данным Макратуровского опросника



**М. Б. ЕЛИСЕЕВА РГПУ ИМ. А. И. ГЕРЦЕНА (САНКТ-  
ПЕТЕРБУРГ),**  
**Е. А. ВЕРШИНИНА (ИНСТИТУТ ФИЗИОЛОГИИ ИМ. И.  
П. ПАВЛОВА (САНКТ-ПЕТЕРБУРГ))**

## Русские версии «The MacArthur CDI»

- Два американских опросника были русифицированы с разрешения авторов (Fenson L., Dale P., Reznick S., Bates E., Thal D., Pethick S.) в 2000 г.
  - 1) «The MacArthur Communicative Development Inventory: words and gestures» - «Тест речевого и коммуникативного развития детей раннего возраста: слова и жесты» (8-17 мес.)
  - 2) «The MacArthur Communicative Development Inventory: words and sentences»)- «Тест речевого и коммуникативного развития детей раннего возраста: слова и предложения» (18-36 мес.).

***Тест  
речевого и  
коммуникативного  
развития  
детей раннего  
возраста:  
слова и жесты***



**ДЛЯ ДЕТЕЙ В ВОЗРАСТЕ ОТ 8 МЕСЯЦЕВ  
ДО 1 ГОДА 5 МЕСЯЦЕВ (ВКЛЮЧИТЕЛЬНО)**

***Тест  
речевого и  
коммуникативного  
развития  
детей раннего  
возраста:  
слова и предложения***



**ДЛЯ ДЕТЕЙ В ВОЗРАСТЕ ОТ 1 ГОДА  
6 МЕСЯЦЕВ ДО 3 ЛЕТ (ВКЛЮЧИТЕЛЬНО)**

# Расчет норм

- Нормы речевого развития рассчитывались Е. А. Вершининой на основании средних значений и медиан.
- В каждом возрасте рассчитывались процентиля от 5% до 99%, на основании которых принимаются решения о соответствии ребенка возрастной норме. Зависимости процентилей от возраста были аппроксимированы логистической кривой для получения сглаженных данных.
- Нормы рассчитывались для обоих полов вместе, а также отдельно для мальчиков и девочек.



**МАКАРТУРОВСКИЙ ОПРОСНИК:  
РУССКАЯ ВЕРСИЯ**

Оценка речевого и коммуникативного развития  
детей раннего возраста

Нормы развития - Образы животных - Комментарии



**МАКАРТУРОВСКИЙ ОПРОСНИК:  
РУССКАЯ ВЕРСИЯ**

Оценка речевого и коммуникативного развития  
детей раннего возраста

Нормы развития - Образы животных - Комментарии

# Когнитивные предпосылки возникновения морфологии



- Наше исследование подтверждает мысль Д. Слобина о приоритете когнитивного над языковым в развитии ребенка, о первичности развития познавательных процессов .
- Сначала у ребенка возникает интенция выразить некие идеи (о принадлежности, об исчезнувшем из поля зрения предмете, о будущем и прошлом), а потом, постепенно, он учится выражать их с помощью некоторых языковых средств (узуальных или окказиональных).
- К тому моменту, когда ребенком начинают усваиваться морфологические категории, когнитивные предпосылки возникновения грамматики уже сформированы: он уже давно называет отсутствующего обладателя предмета, объект, исчезнувший из поля зрения, может говорить о будущем, начинает высказываться о прошлом. Причины такой иерархии появления в речи ребенка определенного типа высказываний обусловлены не языковыми, а когнитивными и прагматическими факторами.

# Предвестники грамматики



- Раздел «Как ребенок использует слова?» включает 4 вопроса, которые оценивают «степень того, как ребенок употребляет слова, чтобы отнести их к прошлому, к будущему или пропущенным или отсутствующим предметам или людям» [Fenson&al. 2007: 74].
- Это те же самые пункты, которые оценивают авторы первоисточника – MacArthur-Bates Communicative Development Inventories:
- 1. Говорит ли Ваш ребенок об уже прошедших событиях? (Past)
- Были ли случаи, когда ребенок говорил о событиях, которые должны случиться в ближайшем будущем, например, говорил *ту-ту* или *би-би* перед тем, как вы отправитесь в поездку? (Future)
- Говорит ли Ваш ребенок об объектах, отсутствующих в данный момент в поле зрения (о любимой игрушке, домашнем животном)? (Absent object)
- Называет ли ребенок обладателя вещи в его отсутствие, когда видит эту вещь? (Например, ребенок видит мамины туфли и говорит *мама*)? (Absent owner).



# 18 мес.



## Русскоязычные дети

- 69% называют владельца вещи в его отсутствие по принадлежащему ему предмету;
- 54,8% говорят о ближайшем будущем;
- 45,2% вспоминают об отсутствующем предмете.
- 19 % детей говорят о прошедших событиях.

## Англоязычные дети

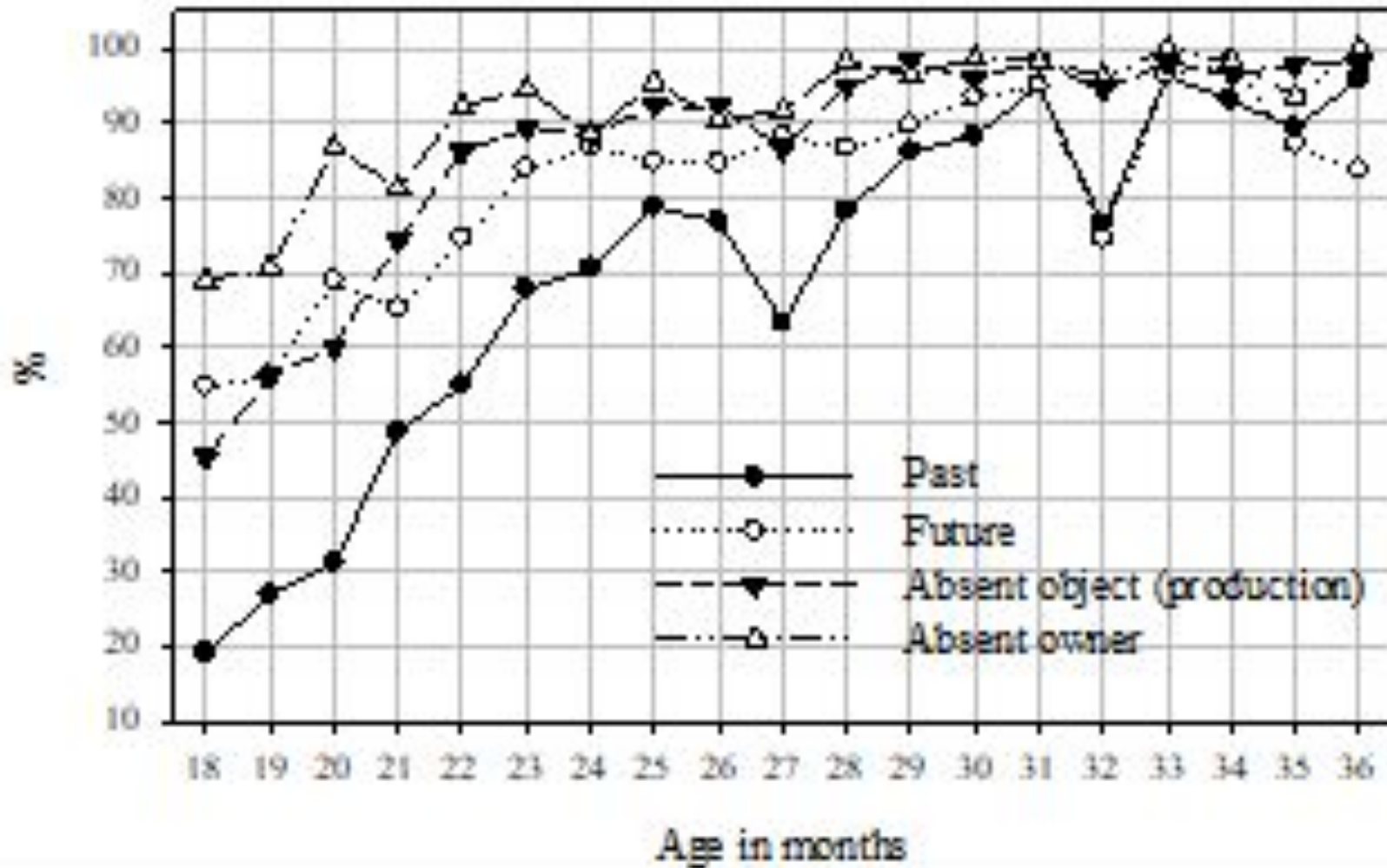
- 74,8 % называют владельца вещи в его отсутствие по принадлежащему ему предмету,
- 65,4 % вспоминают об отсутствующем объекте,
- 43,7 % говорят о будущем,
- 37,9 % говорят о прошлом.

# Выводы о иерархии сложности предпосылок морфологии



- Самое простое из вышеперечисленного – вследствие, как мы предполагаем, наибольшей актуальности для ребенка – назвать отсутствующего в данный момент значимого взрослого при виде хорошо знакомой вещи, принадлежащей этому взрослому (*мама – о маминой сумке*).
- На втором месте по сложности освоения детьми вне зависимости от того, какой язык они осваивают (русский или английский), оказываются либо высказывания об отсутствующих в данный момент в поле зрения предметах, либо высказывания о будущих событиях, на третьем - высказывания о прошлом – самое позднее из перечисленных умений.

# График: русские дети



# Дальнейшее развитие: 24 мес.



## Русскоязычные дети

- 88,5 % называют владельца вещи в его отсутствие по принадлежащему ему предмету,
- 88,5 % называет отсутствующий объект;
- 86,9% говорят о ближайшем будущем;
- 70,5 % говорят о прошедших событиях.

## Англоязычные дети

- 97,8 % называют отсутствующий объект,
- 94,8 % называют предмет, принадлежащий отсутствующему взрослому,
- 80 % говорят о прошлом,
- 78,5 % говорят о будущем.

# Оценка развития морфологии



- Раздел опросника «Умеет ли уже ваш ребенок отвечать на вопросы?» нацелен и на оценку коммуникативного поведения ребенка (может ли ребенок ответить на вопрос взрослого каким бы то ни было способом, в том числе и морфологически аморфным высказыванием), и на проверку того, начал ли ребенок склонять существительные, спрягать глаголы и употреблять притяжательные прилагательные.

## Как устроен раздел «Умеет ли уже ваш ребенок отвечать на вопросы?»



Данный раздел опросника построен на выборе заполняющим одного из двух предлагаемых ответов (S1 и S2), например, на вопрос «Кого мы встречать пойдём?» составителями предлагаются два ответа: *баба* или *бабу*. Все указанные вопросы можно отнести к частным диктумным: либо локативным, либо относящимся к различным типам объекта / субъекта (вопросы, касающиеся адресата, инструмента, делиберата и др.), либо предикатным, либо посессивным, либо причинной обусловленности, либо ситуативным.

# Вопросы опросника



- Вопросы построены таким образом, что при ответе второго типа должны быть употреблены грамматически оформленные слова. При этом неважно, использует ли ребенок предлог: ответ на вопрос «На чем папа приехал?» может быть и «на поезде», «поезде» — в любом из этих случаев такой ответ — это ответ S2 (в отличие от ответа «поезд» или «ту-ту»).
- Всего дано 10 пар ответов, то есть 20 словоформ - таким образом, при анализе максимально возможное количество ответов — 10.

# Падежи существительного



- Шесть первых вопросов этого раздела включают существительные во всех падежных формах и предполагают в качестве ответов именно существительные — либо в форме замороженного именительного, либо в форме определенного падежа:
- *Где книжка?*
- *Кого мы встретить пойдём?*
- *От чего эта крышка?*
- *Кому мы эту конфетку дадим?*
- *На чем папа приехал?*
- *Чем ты ешь?*

Первый вопрос — локативный, остальные —объектные: к прямому объекту, деструктивный, адресатный, медиативный, инструментивный.



# Формы настоящего и прошедшего времени глагола



- Следующие три вопроса — предикатные. В качестве ответа ожидается либо глагол в замороженной форме (скорее всего — инфинитив), либо в форме настоящего-прошедшего времени:
  - *Что там дядя делает?*
  - *Что с тобой случилось?*
  - *Почему ты плачешь?*

Два вопроса — ситуативные, третий — вопрос причинной обусловленности — каузативный.

# Притяжательное прилагательное



Десятый вопрос — посессивный.

Ответом могло быть существительное в замороженном именительном либо притяжательное прилагательное:

- *Чей это портфель?*

# Ответы «доморфологические» и «морфологические»



- Ответ первого типа означает, что морфологии в речи ребенка еще нет, но он умеет поддерживать диалог со взрослым, отвечая на вопросы разных типов, а ответ второго типа свидетельствует не только о развитии диалога, но и о начале усвоения морфологических категорий.
- При анализе данных использовался такой показатель, как медиана, вследствие ее большей надежности, чем среднее арифметическое.
- Медиана - срединное значение, то есть значение выборки, при котором 50% значений находится ниже медианы, а 50% — выше.
- Среднее значение может значительно отличаться от медианы для асимметричных распределений.

# Анализ результатов



- Само умение ответить на вопрос начинает формироваться ближе к двум годам.
- В в **18 мес.** дети демонстрируют малое количество **любых ответов**, в том числе и грамматически не оформленных: ответов такого типа только 2 из 10 возможных у «медианных» детей, а в дальнейшем от 19 до 24 мес. — 4 (в 21 мес. — даже 3).

## «Морфологические» ответы



Ответов второго типа у медианных детей вообще нет до **22 мес.** — в этом возрасте отмечено 2 ответа, и в дальнейшем рост очень постепенный. Очень постепенно количество таких ответов растет, а первого типа, начиная с **25 мес.**, уменьшается. В 25 мес. медиана у ответов S2 — 6, в 33 мес. — 10 (максимально возможное количество ответов), что свидетельствует не только о развитии умения детей ответить на вопросы, но и об усвоении морфологии.

# Группа риска и группа опережения



- У детей 10-й процентиля (ниже этого расположено 10% результатов) умение употребить в ответ на вопрос морфологически измененное слово возникает только **к 36 мес.** (при этом не на все вопросы дети вообще отвечают: 7 ответов из 10 возможных).
- Самые «продвинутые» дети (90-й процентиля – ниже этого расположено 90% результатов) изменяют все 10 из предложенных слов в **24 мес.**, а поддерживать диалог со взрослым, отвечая на большинство вопросов, могут уже с 18 мес. (6 из 10).

## Гендерные различия в усвоении умения ответить на вопрос и в усвоении морфологии

От 18 до 21 мес. число «неморфологических» ответов почти одинаково у детей обоих полов и максимально не достигает ни в одном из месяцев 40%.

Начиная с 22 мес. количество таких ответов начинает преобладать у мальчиков, поскольку **девочки раньше овладевают морфологией** и, отвечая на вопросы, начинают использовать «морфологические» ответы.

# «Морфологические» ответы: девочки и мальчики

Значимые отличия есть в следующих возрастах (в пользу девочек):

в 23 мес. 27,9% мальчиков и 45,1% девочек ( $*p < 0,1$ , тенденция к различию);

в 24 мес. 33% мальчиков и 53,2% девочек ( $*p < 0,05$ , значимость);

в 30 мес. 63,4% мальчиков и 77,3% девочек ( $p < 0,1$ , тенденция к различию).

Наиболее заметна разница в морфологическом развитии мальчиков и девочек **в 24 мес.**



# Выводы



- Итак, до 22 мес. большинство детей еще не начали осваивать даже первые морфологические категории – падеж существительного и время глагола.
- Морфологические ответы на вопросы значительно растут у девочек в 2 года (более 50% девочек) и более постепенно у мальчиков.
- В 3 года гендерных различий нет: более 90% мальчиков и девочек умеют отвечать на вопросы, изменяя слова.

# Статья по результатам исследования



- **Елисеева, М. Б. , Вершинина Е.А.**  
Умеет ли ребенок отвечать на вопросы? (По материалам анализа Макартуровских опросников и case study) [Текст] / Елисеева Марина Борисовна, Вершинина Елена Андреевна // Известия Российского государственного педагогического университета имени А. И. Герцена [Текст]. - Санкт-Петербург, 2018. - N 189. - С. 28-43.

# Раздел «Ребенок начинает изменять слова» (существительные и глаголы)

Употребляет ли Ваш ребенок существительные в разных падежах, например: Дам **маме**,

Дай **книжку**, Нет **кроватьки**, Пойду (с)**папой**?

Употребляет ли существительные во множественном числе, например: **мячики, собачки,**

**кубики**?

Употребляет ли глаголы в форме настоящего времени: **гуляет, стоят, говорит**?

Употребляет ли формы прошедшего времени: **гуляла, пошла**?

Употребляет ли формы будущего времени (простого или сложного): **нарисую, скажет, буду рисовать, буду говорить**?

Употребляет ли, говоря о себе, глаголы в 1 лице: **рисую, смотрю**?

Употребляет ли, говоря о собеседнике, глаголы во 2 лице: **рисуешь, смотришь**?

# Тенденции развития морфологии : девочки



- Первые признаки **морфологии** появляются в **18 мес.**, но процент измененных форм крайне низок (максимально – 8,3).
- В **19 мес.** возникает категория **падежа** сущ.: 22,7 % девочек употребляют хотя бы некоторые падежные формы. Однако 48,3 % девочек употребляют слова в разных падежных формах только к **22 мес.**
- Категория **числа** сущ. для усвоения труднее, чем категория падежа, однако к **23 мес.** 56,8 % девочек употребляют существительные во мн. числе (ср.: падежи – 64,9%).

# Тенденции развития морфологии : девочки



- Усвоение категории **времени глагола** сложнее, причем настоящее и прошедшее возникают почти одновременно, а будущее несколько позднее.
- К **24 мес.** показатели первых морфологических категорий (падеж, число, наст. и прош. время) сходны (от 64,3 до 71,4%).
- Будущее время, категория **лица** сложнее – при этом форма 2 лица труднее, чем форма 1-го.
- Только в **29 мес.** 90% девочек усваивают падежи и число сущ. и наст. вр. глагола. Остальные категории – позже.

# Тенденции развития морфологии: мальчики

- Общие тенденции в целом те же, что у девочек, но усвоение морфологии происходит позже.
- Возможно, мальчики более «глагольны»: первые морфологические противопоставления в 18 мес. именно у глаголов (наст-прош.-буд. время). Однако процент употребления таких форм всего 5,6%, что трудно говорить о закономерности. Уже в 19 мес. существительное начинает обгонять глагол (больше форм сущ.).

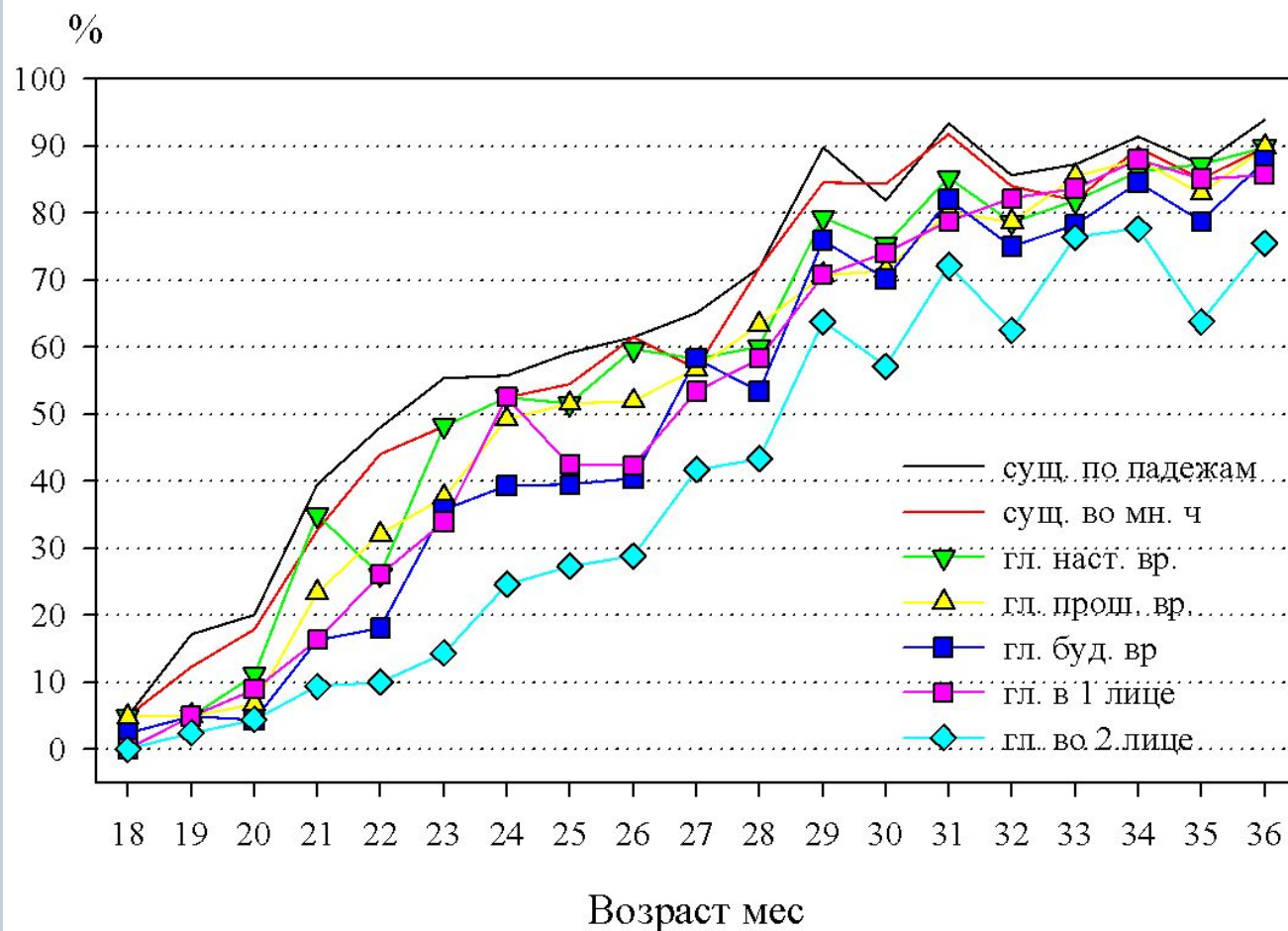
# Тенденции развития морфологии : мальчики



- Даже в 24 мес. мальчики не достигают 50%-ной границы ни по одному из явлений.
- Только в **28 мес.** более 50% мальчиков изменяют существительные по падежам и числам и употребляют глаголы в настоящем и прошедшем времени. Будущее время и лицо глагола усваиваются еще позже.
- Только в **36 мес.** 90% мальчиков усваивают склонение сущ. У остальных категорий показатели ниже.
- **Стопроцентного результата нет ни по одному из пунктов даже к трем годам ни у девочек, ни у мальчиков.**

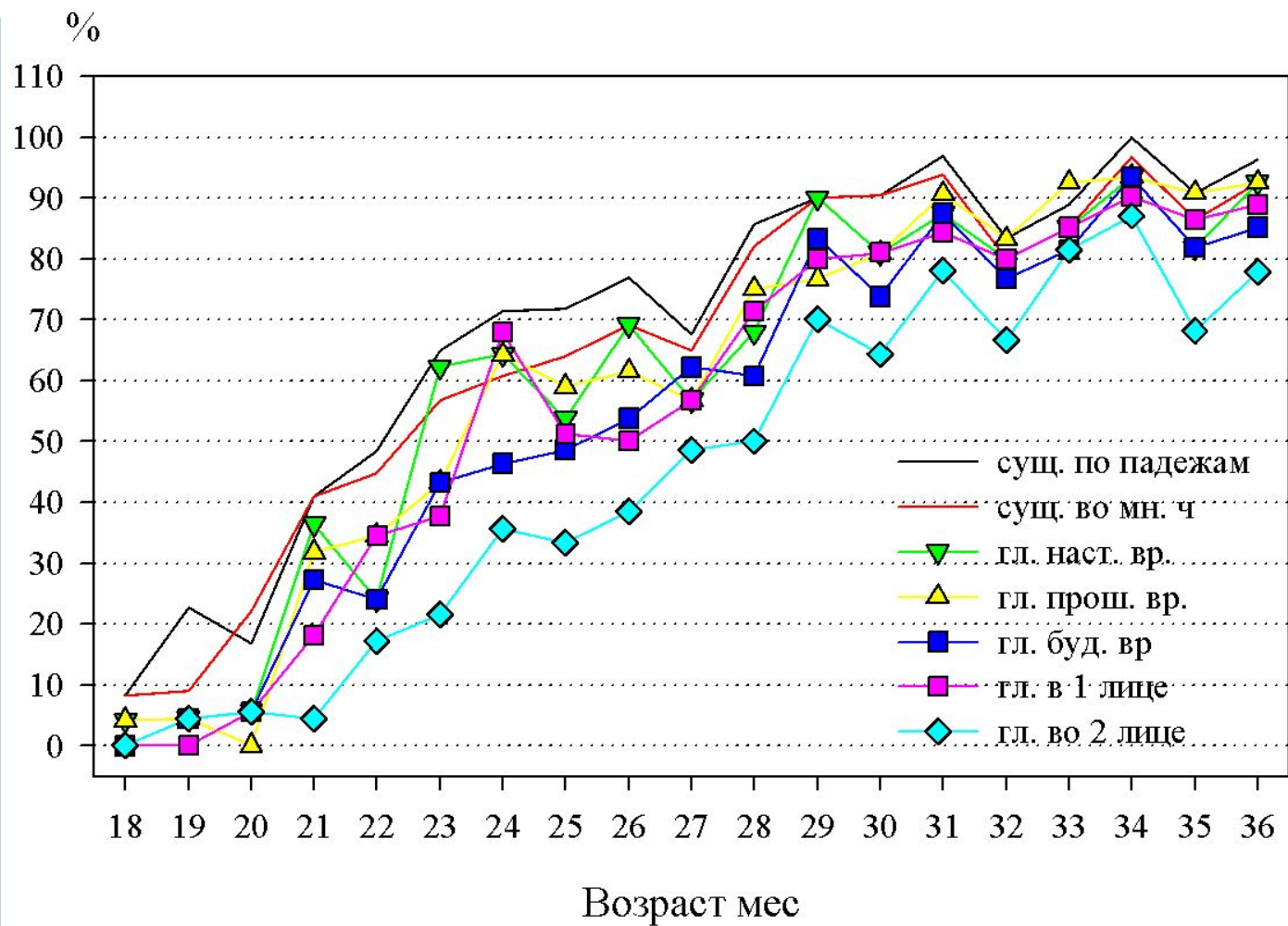
# Как ребенок изменяет глаголы и существительные

## Проценты утвердительных ответов для обоих полов





# Девочки



# Мальчики

