

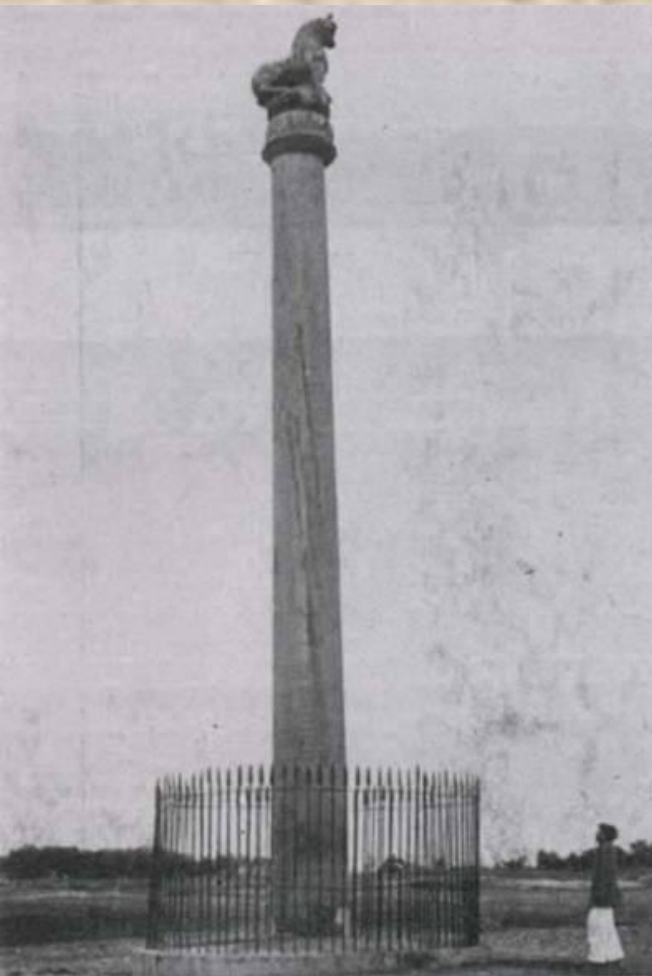
Повторение по гл.18

1. Какие культовые сооружения строились в древней и средней Индии? -

Стамбха, ступа, чайтья

2. Стамбха -

столб законов царя Ашоки



3. Ступа -

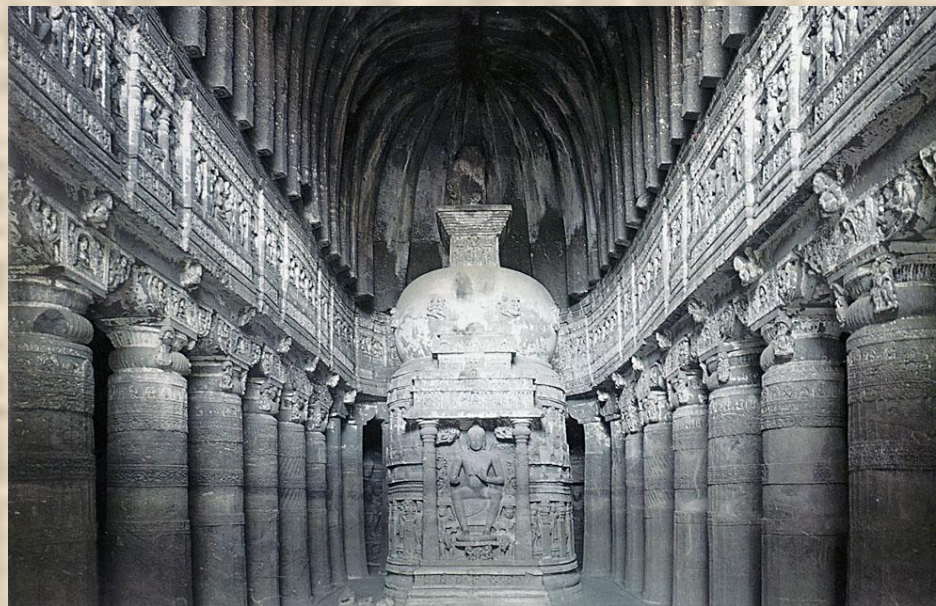
буддийское культовое сооружение, хранящее священные реликвии, погребальный храм.



4. Чайты – ... *пещерные храмы.*



чайтя в Карли



чайтя в Аджанте

5. Назовите священные книги индуизма .

«Махабхарата» и «Рамаяна»

Это эпическая поэма, воспевающая подвиги любимого героя индусов

Это индийский эпос, рассказывающий о споре за власть между братьями.

1.Перечислите виды искусств Индии.

2.Что такое ступа?

- а) архитектурное сооружение;
- б) летательный аппарат Бабы Яги;
- в) погребальный холм;
- г) культовое сооружение буддизма.

3. Что такое чайтья?

- а) культовое сооружение буддизма;
- б) пещерный храм для моления;
- в) пещера для погребения умерших;
- г) место для совершения обрядов и таинств.

4. Чем украшали храмы?

5. Перечислите, какие научные и художественные открытия были сделаны в Индии.

6. Характерные особенности Индийской живописи.

Проверь себя

1. архитектура, живопись, поэзия, танец, музыка.
2. в, г.
3. а, б, г.
4. рельефы, скульптуры, роспись.
5. вращение Земли вокруг Солнца, 10-ричная система счисления, алгебра, пи, синус, косинус, цифра, философия.
6. росписи в храмах, миниатюра.

ХУДОЖЕСТВЕННАЯ КУЛЬТУРА КИТАЯ

Мирная
Художественная
Культура



Где вы, о древние народы!
Ваш мир был храмом всех

Вы книгу Матери –

Читали, ясное без ручков.
Федор Иванович
Тютчев

В основе искусства Китая

*Отношение к природе
как к органичному
целому, живущему по
своим законам.*

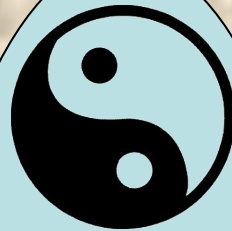
*Человек – лишь малая
частица природы*



Значительное влияние на развитие китайской культуры оказали

мифологические представления об устройстве мира

Над Вселенной господствует круглое безграничное небо, под ним простирается квадратная земля, а в центре неё расположен Китай – Поднебесная империя.



даосизм

призыв к человеку
стряхнуть с себя оковы
обязанностей и долга и
вернуться к жизни,
близкой к природе.

религиозно - философские учения



конфуцианство

главным в конфуцианстве были вопросы этики, морали и управления государством.

буддизм

проповедовал идеи милосердия, смирения на земле, обещал спасение в раю для всех верующих и помощь милосердных богов - бодисатв. 9

Китайская художественная культура достигла успехов во всех видах искусства.

Характерной особенностью произведений китайского искусства являются:

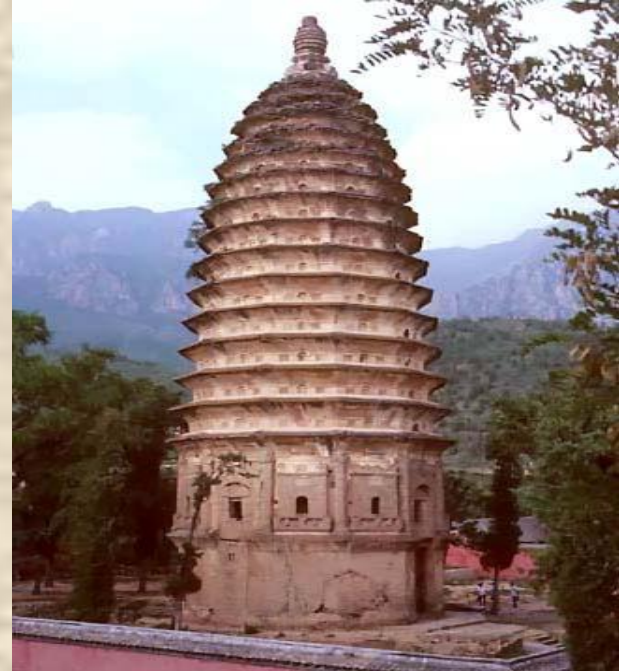
- **декоративность,**
- **подчёркнутая орнаментальность,**
- **использование каллиграфии,**
- **тщательная проработка деталей,**
- **тонкое понимание природных форм**



Иероглиф «Жизнь»



Шедевры китайской архитектуры



- Секрет необычного впечатления, которое производит китайская архитектура, заключается *в тщательно продуманном расположении зданий на фоне природы*, в умении зодчих найти для них наиболее живописное и в то же время естественное место

- На вершинах гор, поросших лесом, высятся величественные монастыри.
- В трудно доступных местах сооружены пещерные храмы и пагоды.
- По краям проезжих дорог стоят каменные стелы.
- В центре шумных городов возведены роскошные дворцовые комплексы императоров.



Если холмов и озер не было, то их создавали, не считаясь с затратами, чтобы присутствовали все формы пейзажа на любой вкус.

Великая Китайская стена

По вершинам гор **на севере Китая**, вдоль всей его северо-западной границы, **на 5 тыс. км** протянулась Великая Китайская стена.

По грандиозности и масштабу сравнить её можно лишь с древними египетскими пирамидами.



Возведение Великой Китайской стены началось в 4-3 вв. до н. э., а завершилась к 15в.

Её значение: оградить Китай от набегов кочевых племён с севера.

Через каждые 100-150м, по всей стене располагаются башни для передачи сигналов на случай приближения противника.

По её верху проложена дорога шириной в 5 – 8 м, по которой могли передвигаться войска.



Великая китайская стена

**Призвана
олицетворять мощь
великой Китайской
державы.**

**Образуя причудливые
петли, светлой
полосой она уходит в
бесконечную даль
горизонта.**

- При укладке каменных блоков стены употреблялась **клеякая рисовая каша с примесью гашёной извести.**







Пещерные храмы

Буддийские пещерные храмы, расположены в труднодоступных горах.

К шедеврам мировой архитектуры относится монастырь Юньган. Почти на 2 км тянется скала высотой в 60 м, в которой на высоте находится свыше 20 пещер.

Участок разделен двумя ложбинами на три части: восточную (1-4 пещеры), центральную (5-13 пещеры) и западную (14-45 пещеры).

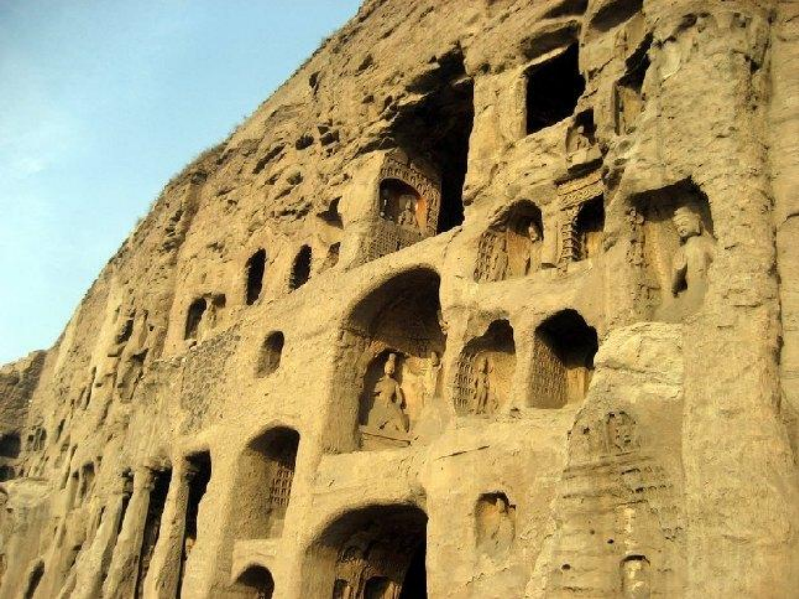


монастырь Юньган ¹⁷



Пещера N 5 в плане овальная и состоит из переднего и заднего помещений.

Перед пещерой находится четырехэтажный деревянный зал шириной в пять пролетов, построенный правителем династии Цин Шун Чи



**Каждая из пещер посвящена определенному буддийскому божеству.
Внутри они заполнены множеством скульптурных изображений святых и рельефами на темы буддийских сказаний и легенд.**



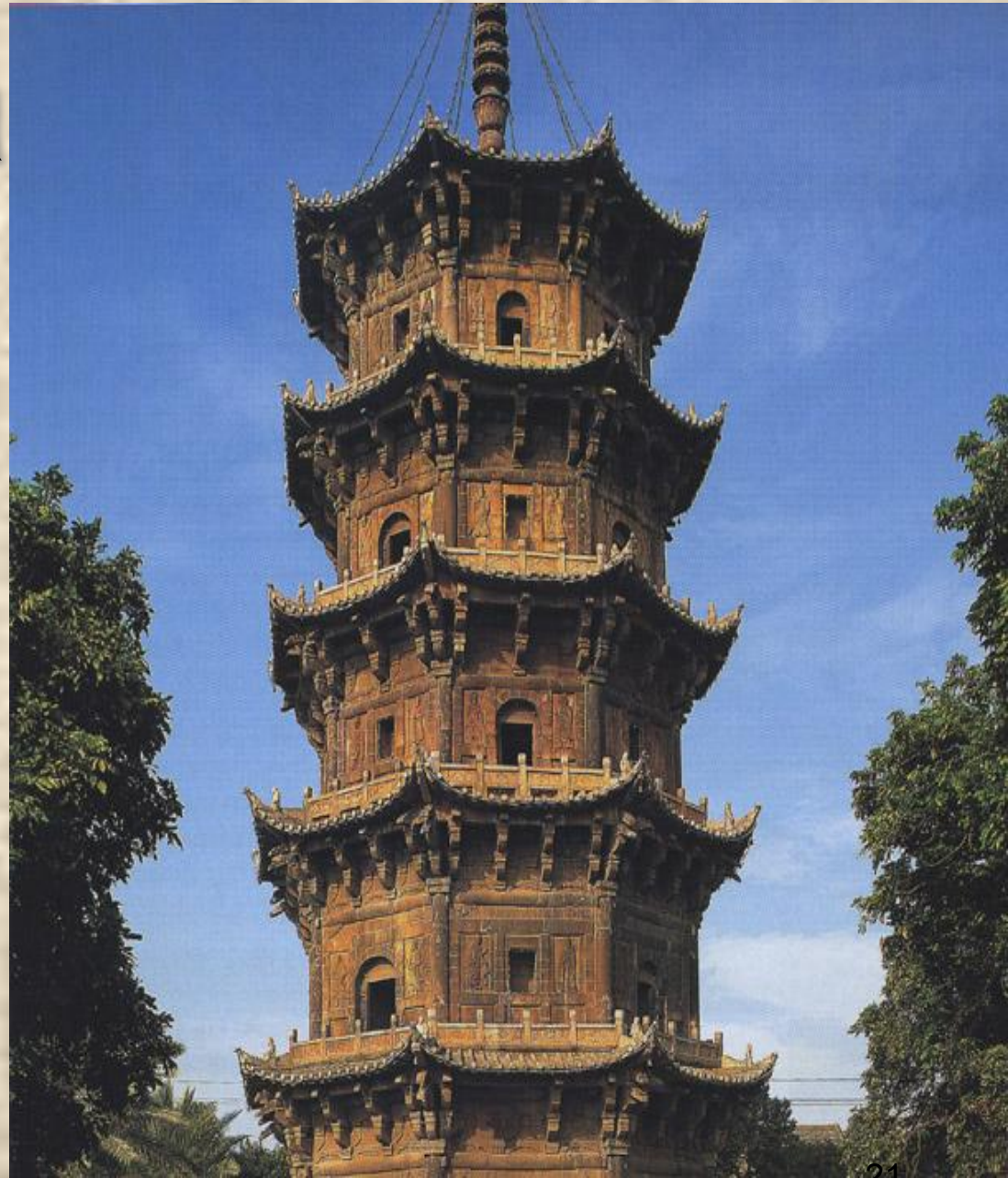


Снаружи скала украшена барельефами и колоссальными статуями Будды, запечатленного в состоянии самоуглубленности и покоя.



Пагода

- Мемориальная башня, возведенная в честь деяний знаменитых людей
- Высота достигает 50 метров
- Слегка приподнятые кверху заостренные края кровли. Это облегчает здание и подчеркивает его устремленность вверх.



Пагода Даяньта - Большая Пагода Диких Гусей. 654 – 704 гг



- Строгая, почти лишенная украшений **64-метровая пагода Даяньта** один из лучших образцов китайского стиля в зодчестве.
- *Название пагоды связано с легендой о знаменитом паломнике, которому во время странствий из Индии в Китай помогли найти путь дикие гуси. Они и указали место строительства пагоды.*
- **7 ярусов**, отделенных друг от друга карнизами, сужаются к вершине пагоды, подчеркивая ее устремленность к небу.

Пагода Сяоянь (Малая Пагода Диких Гусей)



Малая пагода «Дикие гуси», **43 метра, 13 ярусов.**

Построена в эпоху династия Тан.

Про эту пагоду есть одна очень интересная история. Однажды, во времена династии Мин, произошло очень сильное землетрясение, от которого пагода как бы раскололась на две части. Образовалась большая трещина, но пагода стояла. А затем, спустя много лет, от еще одного землетрясения трещина вновь сомкнулась, и до сих пор можно заметить следы от трещины.

Культовые и жилые здания

Основная форма

- Прямоугольный в плане деревянный павильон с большими резными кронштейнами, поддерживающими крышу
- Внутри здание разделено на 2 или 3 нефа, снаружи имеет обходную галерею со столбами, также поддерживающими крышу
- Крыша 2-х или 4-х скатная сложной изогнутой формы, ее концы на углах загибаются вверх





На коньках крыши и ее ребрах керамические фигурки фантастических животных и драконов, а позднее и колокольчики



ДВОРЦОВАЯ АРХИТЕКТУРА

а

Запретный город в Пекине является крупнейшим и самым таинственным дворцовым комплексом мира.



Достопримечательности Пекина



Запретный город

Более 500 лет служивший домом 24 императорам Китая, дворец был закрыт для простых граждан. Всех, кто осмелился нарушить это правило, ждала смерть. И не смотря на то, что большая часть комплекса сегодня открыта для посетителей, история Запретного города до сих пор остается загадкой.

Запретный город строился 15 лет. Согласно преданию, было задействовано миллион работников, использовано 100 млн. кирпича, 200 млн. плитки и невыразимое количество мрамора. Комплекс был закончен в 1421 году.



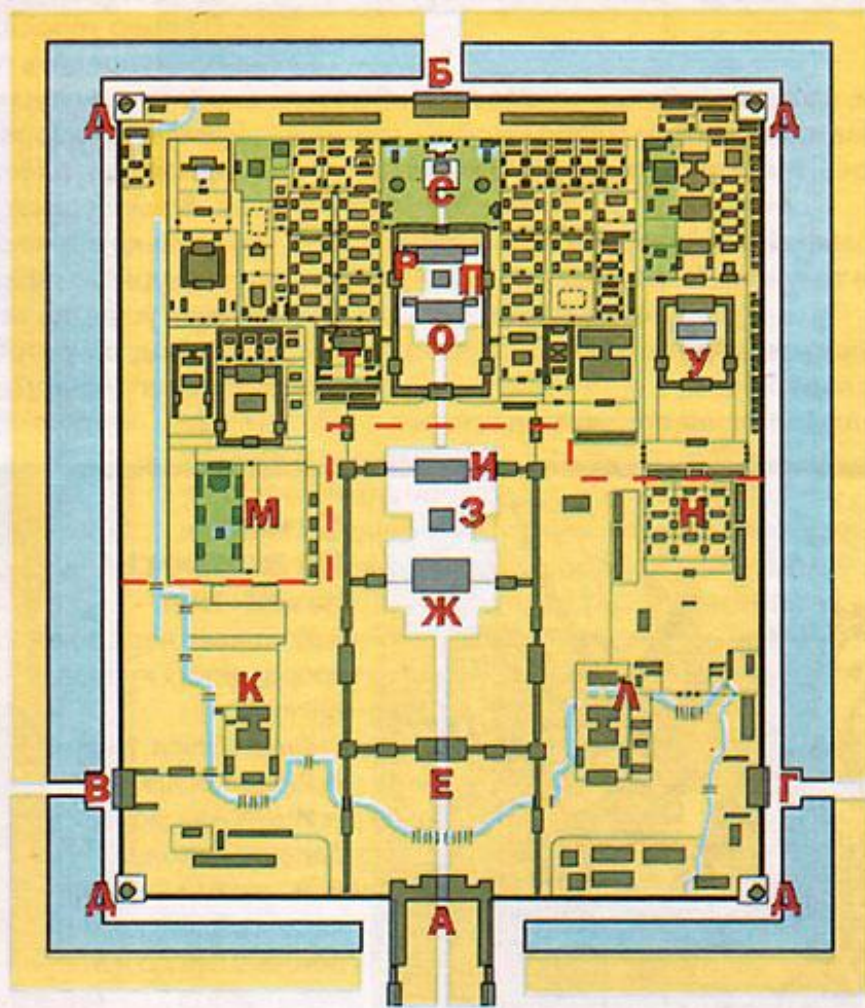


Запретный город занимает **площадь 74 га**, окружен большим рвом с водой («Золотая вода») - **6 метров в ширину и 10 метров** глубиной.

Дворец представляет собой гигантский прямоугольник 961 метр на 753 метра.

Стены 8,62 метра в основании и 6,66 метра в верхней части, они были разработаны в качестве оборонительной стены и были сделаны с помощью утрамбованной земли. Комплекс состоит из более **800 зданий с 9999 комнат**.





Карта Запретного города

- А. Ворота Умынь.
- Б. Ворота Шэньумэнь.
- В. Ворота Сихуамэнь.
- Г. Ворота Дунхуамэнь.
- Д. Сторожевые башни.
- Е. Ворота Тайхэмынь.
- Ж. Павильон Высшей Гармонии.
- З. Павильон Полной Гармонии.
- И. Павильон Сохранения Гармонии.

- К. Флигель Уиндянь.
- Л. Флигель Вэньхуадянь.
- М. Сад Цынин.
- Н. Наньсаньсо.
- О. Дворец Небесной чистоты.
- П. Дворец Общения Неба и Земли.
- Р. Дворец Земного спокойствия.
- С. Императорский сад.
- Т. Павильон Янсиньдянь.
- У. Дворец Ниншоугун.

Весь комплекс разделен на Внутренний и Внешний дворцы.

Основные помещения Внешнего дворца, где император проводил государственные мероприятия и торжественные церемонии: залы Верховной гармонии, Полной гармонии и Сохранения гармонии. Северную часть, Внутренний дворец, занимали семьи императоров и наложницы. Здесь находятся залы Небесной чистоты, Объединения мира и Земного спокойствия. Их окружают три императорских сада: Долголетия, Доброты и Спокойствия. За ними элегантный Императорский сад с беседками и живописными скальными образованиями.

Весь город разделяет восьмиклометровая центральная ось. В центре этой оси находится Трон, символизирующий императорскую власть.

Храм Неба в Пекине

первоначальное название – **Храм Неба и Земли**, так как здесь воздавались молитвы и Небу, и Земле.



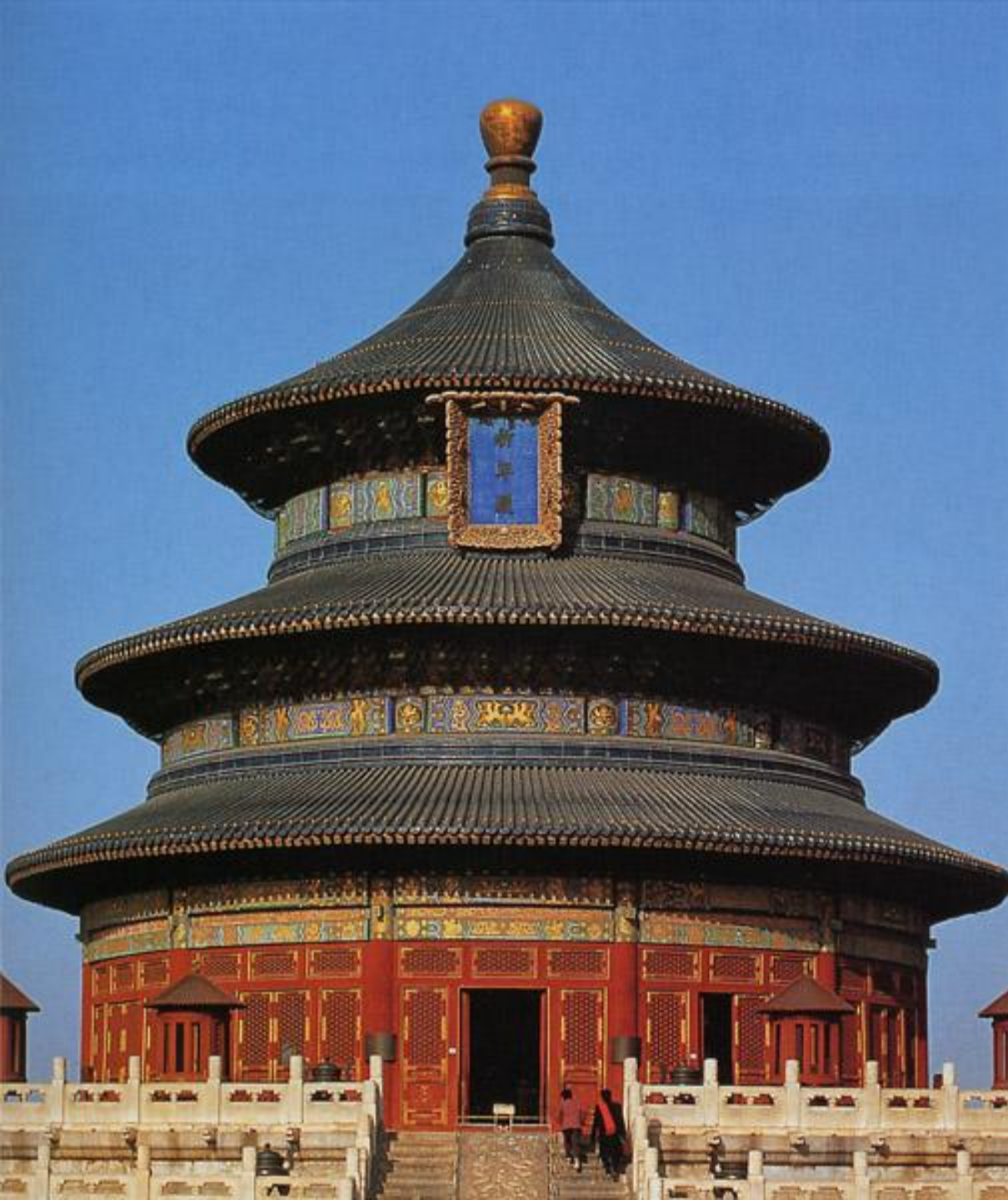
В 1530 году на севере Пекина был построен храм Земли, и с тех пор храм Неба стал специальным местом поклонения императоров Небу.

- эмблема Китая.

Грандиозный комплекс с религиозными зданиями.

Комплекс посещался Императорами в династиях Цин и Мин, для того чтобы провести ежегодную церемонию молитвы к Небу и попросить хороший урожай.

В яркий солнечный день его общий вид напоминает золотое мерцающее море, ритм которого передают летящие, изогнутые крылья крыш.



Проходя от ворот к храму, поднимаешься по многочисленным мраморным ступенькам, постепенно вживаясь в общий ритм ансамбля, постигая его красоту и величие.



САДОВО-ПАРКОВАЯ АРХИТЕКТУРА

Парк Бейхай - садово-парковый комплекс в Запретном городе Пекина.



В планировку **Императорского сада** включены горки, сложенные из каменных глыб, бамбуковые рощицы, посадки из редкостных деревьев и кустарников.

Изящны павильоны и беседки с причудливым рисунком золотых крыш, по берегам водоёма с золотыми рыбками.

Около 700 мозаичных панно, выложенных из разноцветных камешков, украшают садово-парковый комплекс.

Центральное место парка остров – Цюнхуадао, где возвышается Белая Пагода. На южной стороне острова по склону горы выстроились монастыри и храмы. На северном берегу озера находится Стена Девяти Драконов, изображающая драконов, играющих с жемчугом. Садово-храмовая планировка отличается большим разнообразием и изяществом.



Скульптура Китая

Скульптура всегда пользовалась особой популярностью в Китае.

Еще в III в. до н.э., когда сложилось государство Цинь, скульптура выражала идею его могущества и неограниченной власти.

Во время археологических раскопок в провинции *Шэньси* в подземных коридорах погребальных комплексов было обнаружено 10-тысячное войско

- **Терракотовая армия (10 тыс. воинов)**
- **Солдаты, офицеры, лучники, пехотинцы, колесничные, всадники в натуральную величину, с полным военным снаряжением**
- **Удивительное правдоподобие, разнообразие движений**
- **Более 130 колесниц, 500 скульптур лошадей**



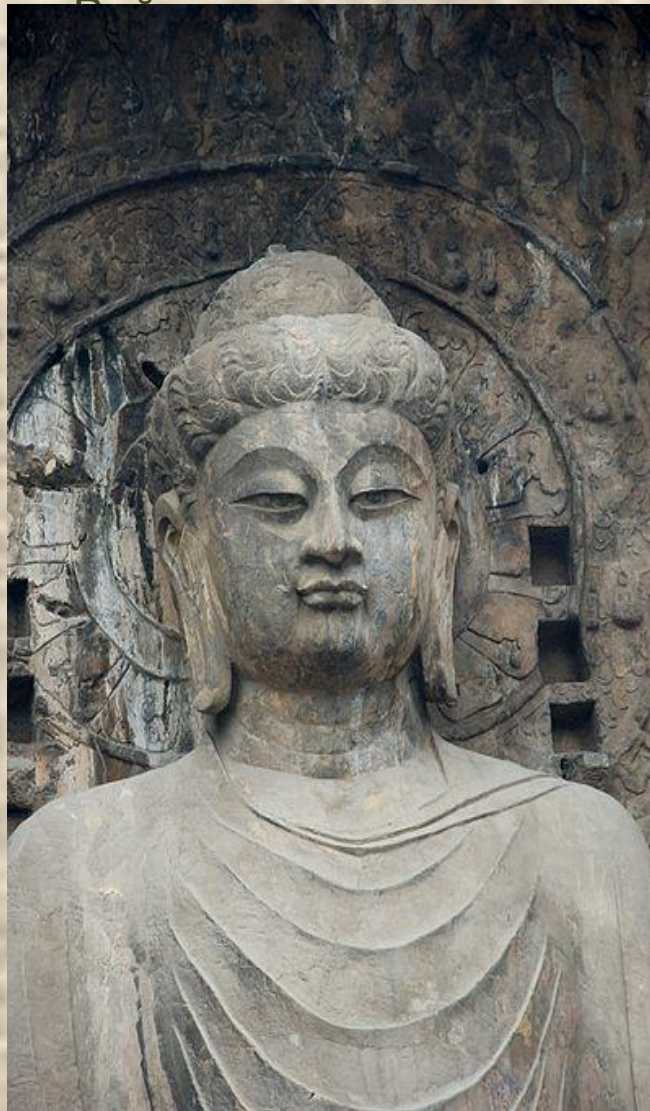
Будда

Вайрочана в

пещерных храмах

Дуньшань

Статуя Будды



- Все фигуры полны экспрессии, отличаются удивительным правдоподобием и разнообразием движений.



- Построенное в боевом порядке терракотовое войско преданно охраняло покой своего правителя.





Военачальники изображены застывшими в торжественных и напряженных позах





- **Солдаты, припавшие на одно колено, готовятся сразить невидимого врага.**

- Характерной чертой китайской скульптуры является ее теснейшая связь с буддийской религией.. Главное внимание привлекают монументальные изображения самого Будды.



СКУЛЬПТУРА



Китайский трехцветный
глазурованный конь. Династия Тан.

Глазурованный сосуд .
Период трех династий

Жанры китайской

живописи

С необычайной убедительностью китайские мастера сумели воплотить поэтическую красоту природы, свои представления о совершенной гармонии и величии Вселенной.

Стремление через частное и единичное постичь всеобщие законы бытия и взаимосвязь составляет характерную черту китайской живописи.

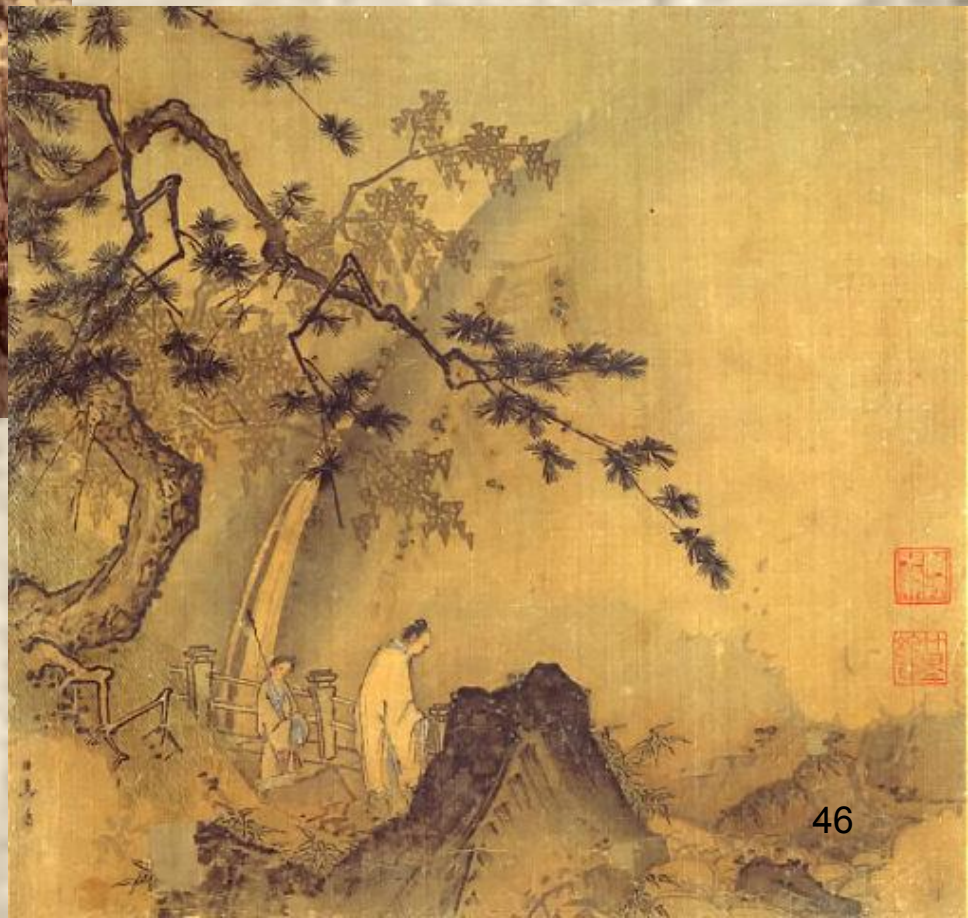


Особенности живописи:

- Вертикальные или горизонтальные свитки из шелка или бумаги
- Писались тушью или минеральными красками, сопровождая их каллиграфическими надписями
- Жанры: пейзажи, портреты, историко-бытовой
- Много символов



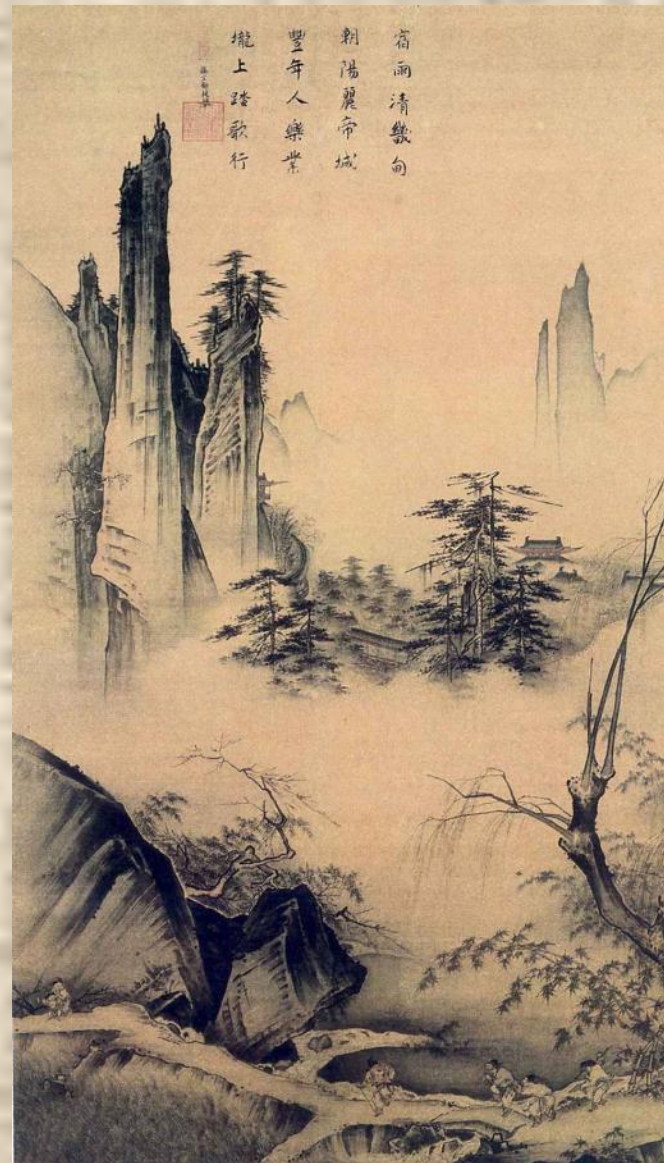
Особый интерес
вызывает пейзажная
живопись, в которой
выделяют изображения
типа «горы-воды»



- В величественном мире гор, лесов и рек можно увидеть маленькие фигурки одного-двух путников.
- Они никуда не торопятся, они просто созерцают первозданную красоту.



Ни Цзань.
Деревья в долине
реки Юшань

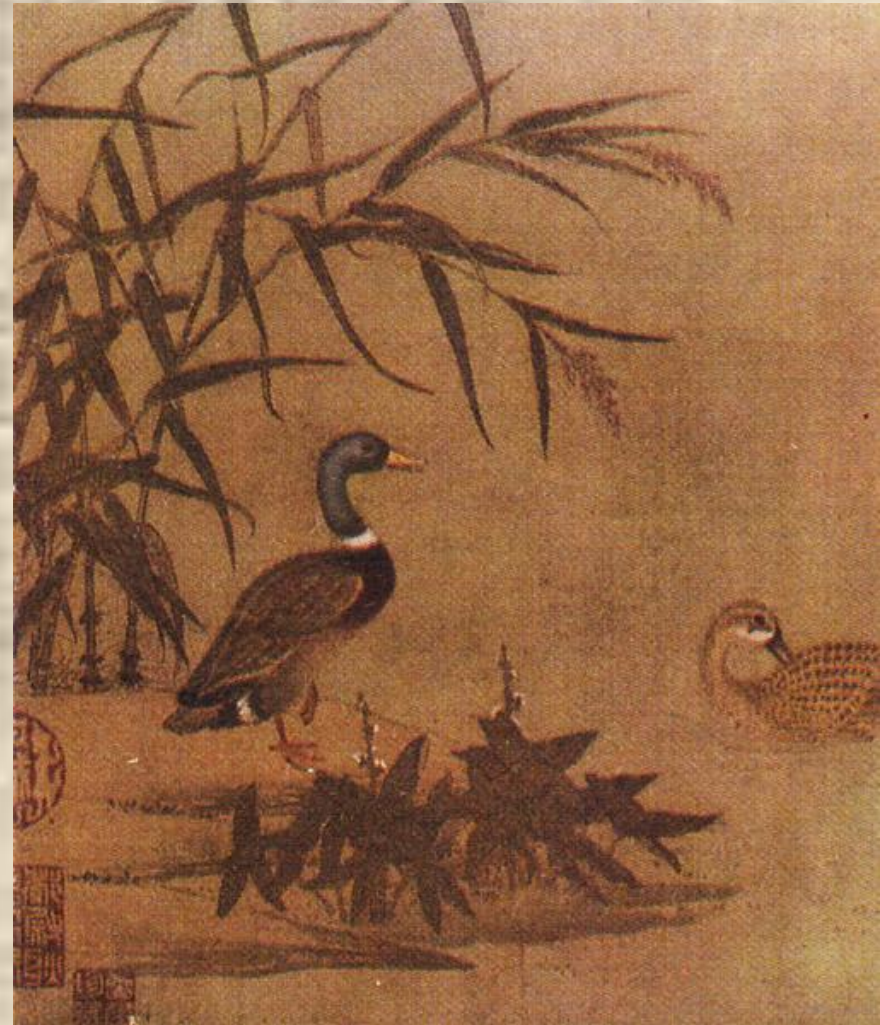


Ма Юань.
Напевая в
пути



Чжао Бо-цзюй.
Пейзаж

• «цветы-птицы»



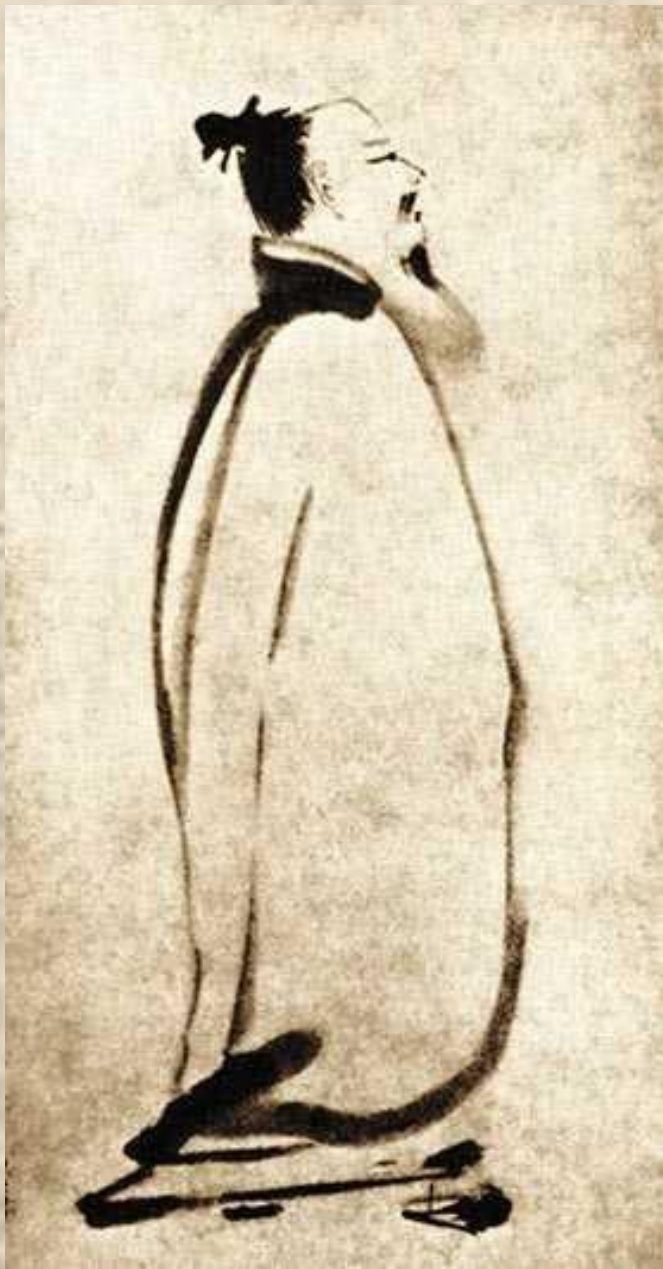
Портреты



Император Кублай-Хан



Ли Хун-цзяо Император Тай-цзу (Taizu) (династия Мин)



- Образ поэта Ли Бо воплощен в портрете художника Лян Кая (XIII в).

Это обобщенный образ-символ. Где *портретное сходство уступает место передаче духовной атмосферы,* творческого настроения поэта. На картине он изображен в момент поэтического вдохновения.

историко-бытовой





Китайский фарфор



Блюдо с драконом



Храмовая ваза



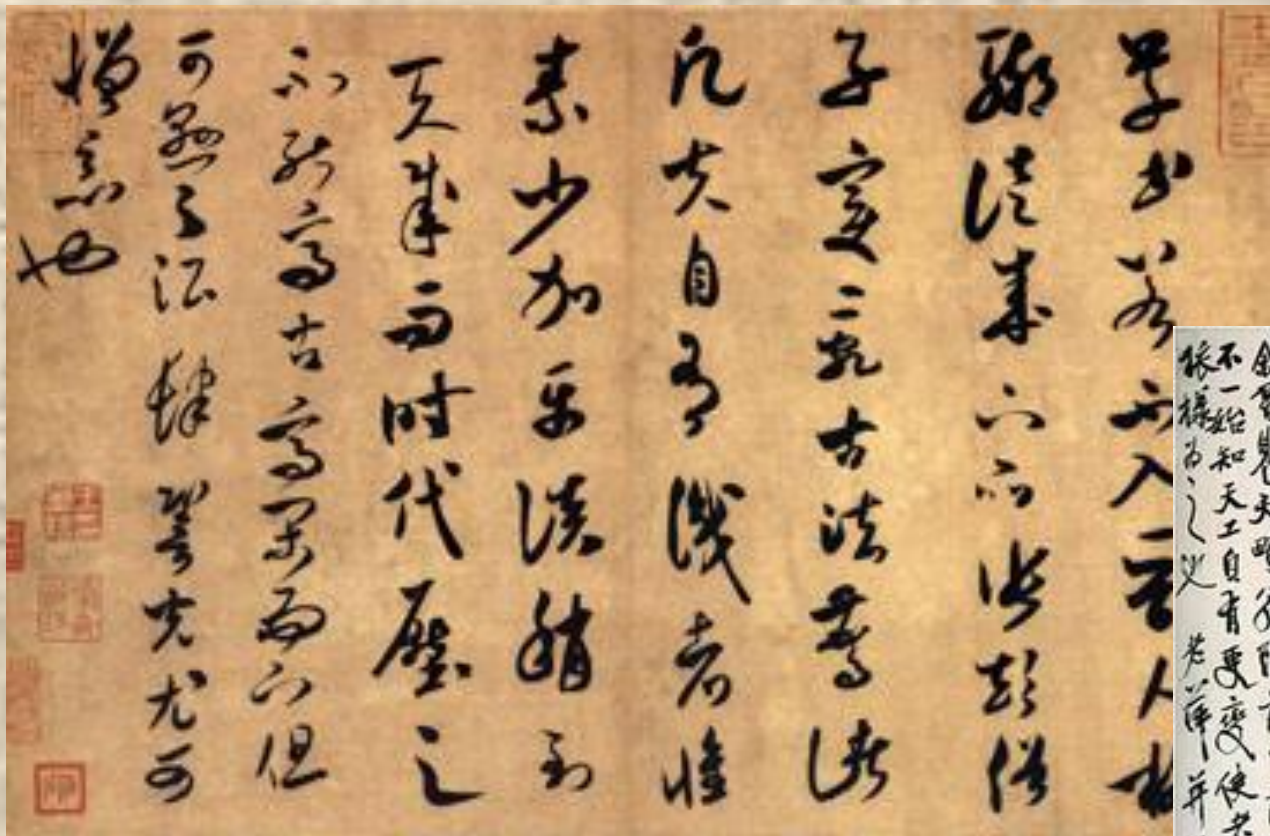
Чаша типа гэ



Китайские вазы

Каллиграфия

Письменность в традиционной китайской культуре рассматривается как особая область этики и эстетики.



余曾見天時須院落有藤一寺其瓜形不一始知天工自有更變使老洋不能依樣為之也 老洋一筆記



На дом
Гл.19, стр.205 темы рефератов и презентаций