

Религии Океании и Австралии

Океания

В географическом отношении представляет собой множество островов, расположенных в Тихом океане

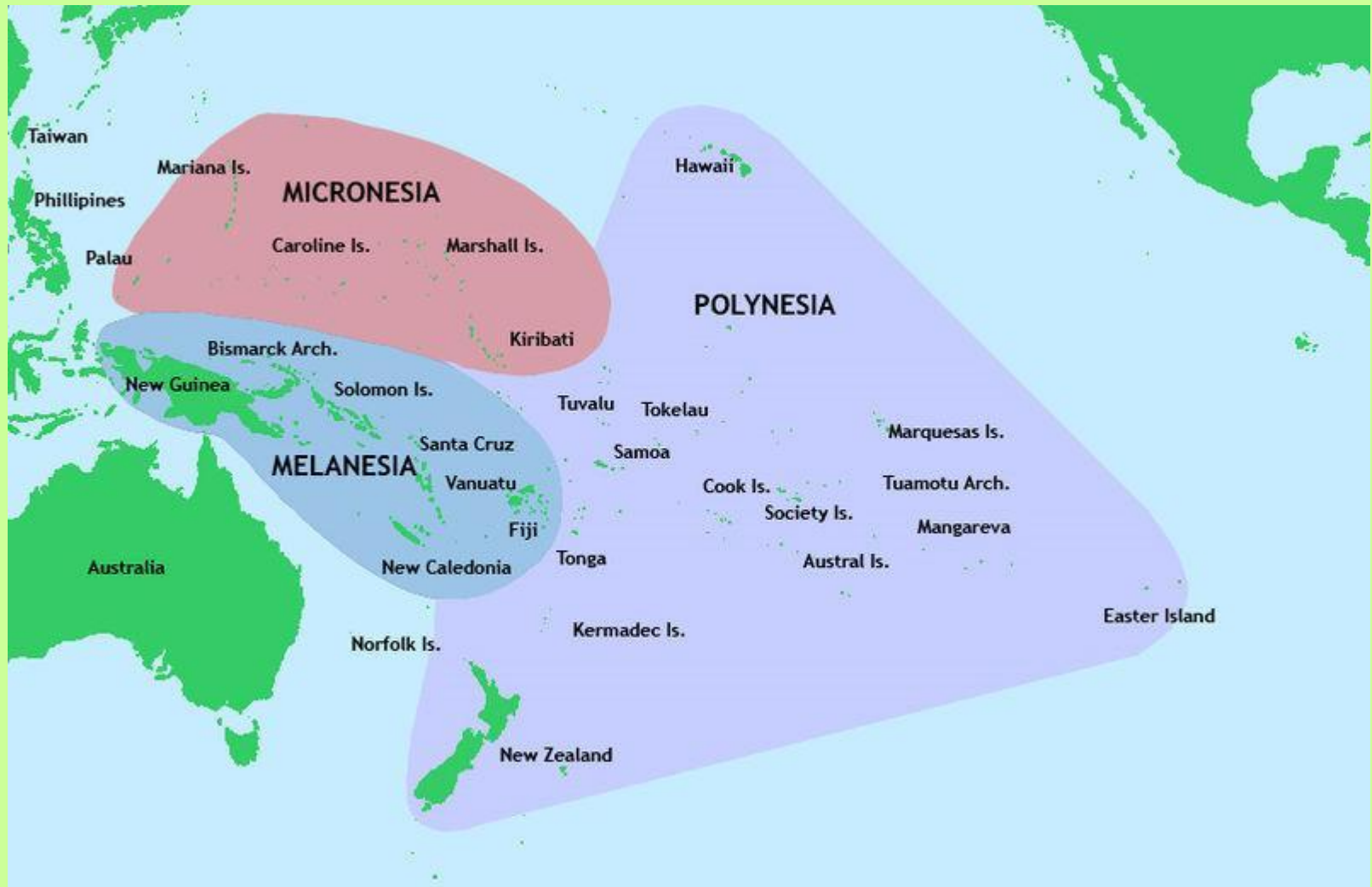
Они подразделяются на три группы:

Микронезию

Меланезию

Полинезию

Религии Океании



Полинезия

Самая большая
территориально она охватывает
огромные пространства
входящие в нее острова
исчисляются тысячами



Новая Зеландия

Самоа

Тонга

Таити

Гавайи

Маркизские острова

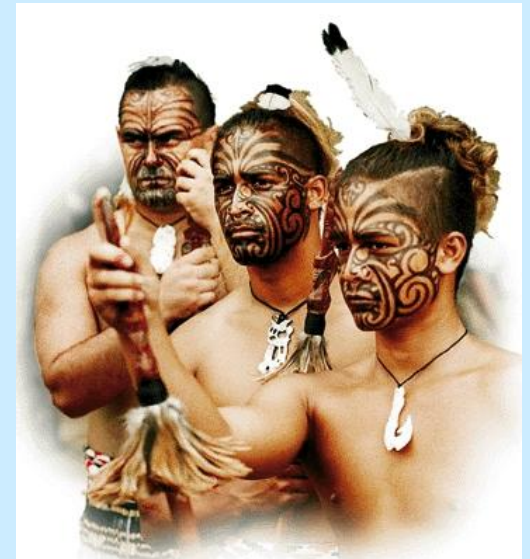
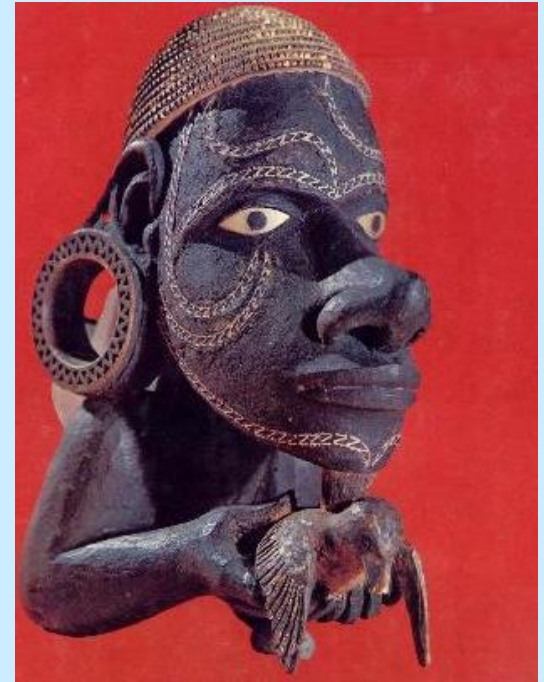


Таити



Меланезия

Включает в себя территории
к востоку и к северу от
Австралии
наиболее известные острова
Новая Гвинея
Соломоновы
Адмиралтейства
Фиджи
Новые Гебриды
Санта-Крус





Микронезия

Острова

Марианские

Каролингские

Маршалловы

Гилберта

составляет северо-
западную часть Океании

В ее культуре
присутствуют
характерные черты,
указывающие на
влияние из Азии



- В целом уровень социально-экономического развития народов Океании выше, чем у аборигенов Австралии, однако у разных народов он различен, причем можно наблюдать его повышение при движении с запада на восток
- Если на Новой Гвинее племена папуа являются собой классическую картину общинно-родового строя, то в восточной части Полинезии (на Таити, Гавайях) процесс разложения общинно-родового строя почти завершился, там сложилось раннеклассовое общество и небольшие государства

Папуа Новой Гвинеи



Папуа Новой Гвинеи



Папуа Новой Гвинеи



Океания

В числе наиболее характерных верований коренных жителей

- **вера в мана**
- **практика табу**

Оба эти термина, прочно вошедшие в современный язык религиоведческих исследований, происходят из языков аборигенов Океании:

- **мана** - из языка племени маори, населяющего остров **Новая Зеландия**
- **табу** (варианты: тапу, капу) - из **полинезийских языков**

Ни-вануату. Меланезия



Мана

Представляет собой некоторое сверхъестественное качество объектов, духов или людей, которое сообщает им особенную силу и способность производить некоторые исключительные действия



Племя маори

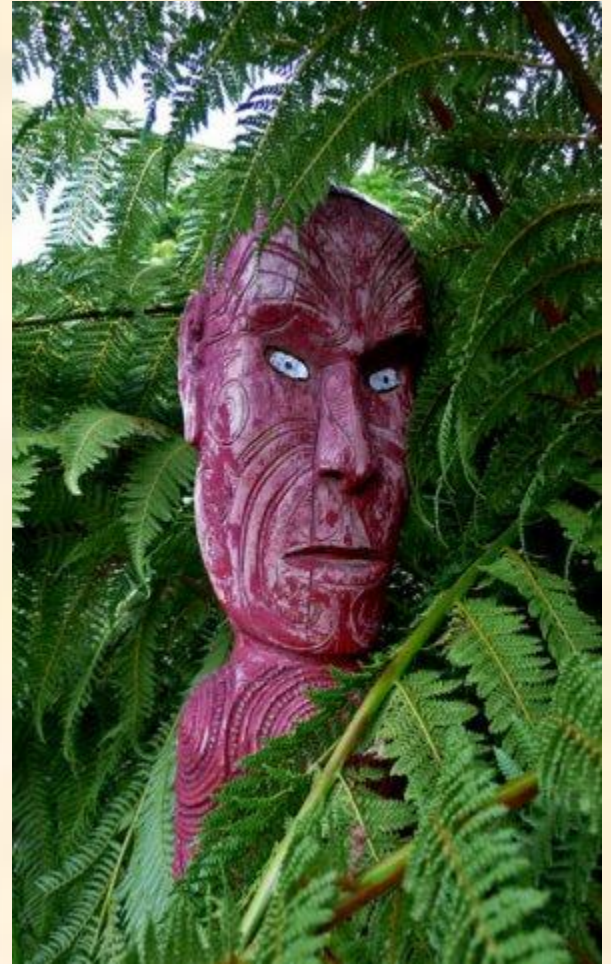
- Довольно часто европейские исследователи сближали мана с понятием энергии
- Мана как бы обладает свойством текучести:
 - она способна передаваться от одного объекта или человека к другому
 - увеличиваться или уменьшаться, накапливаться и расходоваться в подходящий момент;
 - объекты могут «заряжаться» ею друг от друга и т. п.



Племя маори

Мана

Владелец камня,
имеющего сильную мана,
дает его в пользование
своим соплеменникам,
чтобы те подержали
около этого камня
другие камни,
и последние тоже
приобретают мана



Идол. Племя маори

Табу

Тесно связано с мана
и означает
способность объектов и людей
оказывать прежде всего
негативное, опасное
воздействие, вследствие чего
их приходится опасаться,
и на контакты с ними
налагается запрет



Новая
Зеландия

Табу

Может быть

- постоянным
- временным

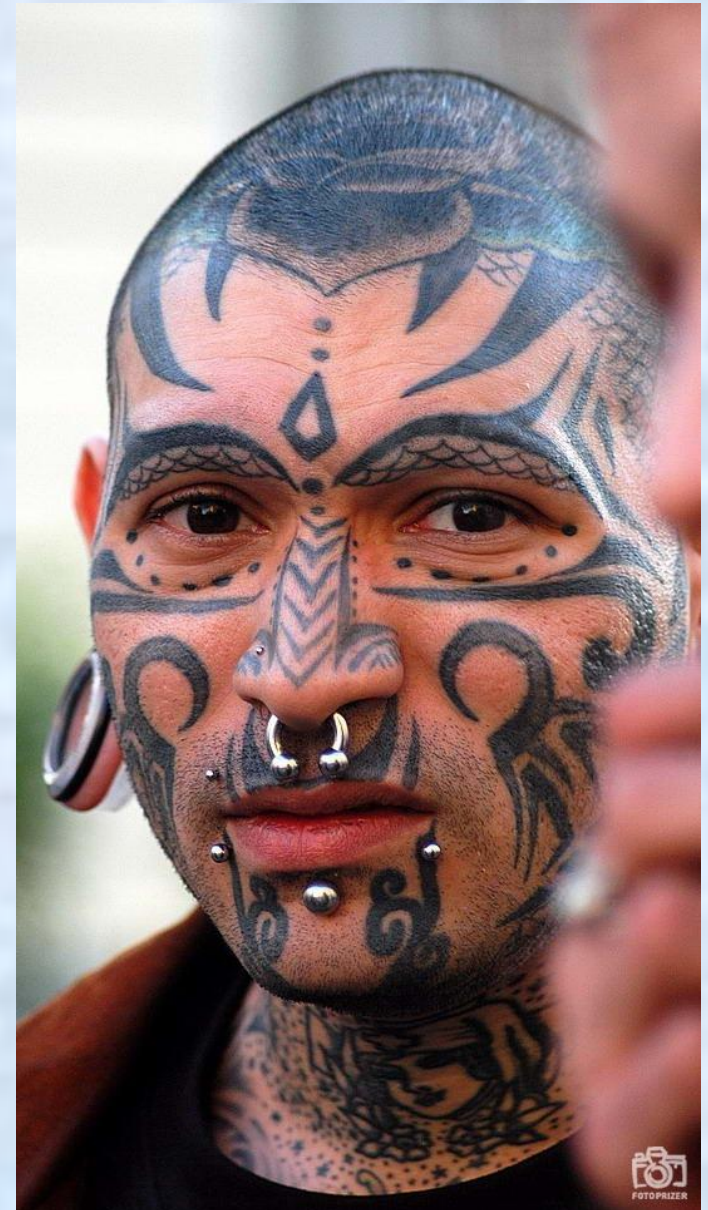


Маори

Табу

Постоянные:

- табу вождей
- табу тотемизма
 - не убивать тотема
 - не есть мясо тотемного зверя



Маори

Табу вождей

Для рядового члена племени табуированы:

- Приближение и прикосновение к самому вождю
- Опосредованные контакты с ним:
 - если вождь входит в чью-то хижину, хозяева больше никогда не смогут войти в нее и должны позаботиться о новом жилище)
 - вождь не станет раздувать огонь под котелком, в котором готовится пища, потому что в этом случае мана вождя перейдет на огонь, от огня на котелок, из котелка на пищу, а это непременно погубит тех, кто будет ее есть
- Иногда вожди даже избегают прикасаться ногами к земле и прибегают к услугам носильщиков, чтобы не сделать землю табуированной для соплеменников

Табу вождей



Табу вождей





Временные табу

Относятся к рядовым общинникам в отдельные периоды их жизни на некоторое время:

- воины по возвращении из походов
- женщины после родов
- родственники умершего на какой-то период после смерти (особенно те, кто имел отношение к обрядам погребения)

Соответственно, табу становятся имена табуированных лиц и предметы, связанные с ними

Магия

Виды магии:

- хозяйственная
- военная
- лечебная
- вредоносная
- любовная



Магия

- Практически всюду существуют профессиональные знахари, колдуны, шаманы, которые специализируются на отдельных видах магии
- Военная магия находится преимущественно в руках вождей

Магия

- Однако магические обряды отнюдь не являются исключительной прерогативой «специалистов»
- Их могут осуществлять все, и многочисленные магические процедуры сопутствуют жизни островитян на каждом шагу





Знахарка

Колдун



Магия

- Тробрианские острова
- Бронислав Малиновский
- Знаменитое наблюдение относительно связи магических процедур с теми сферами деятельности, где **не гарантирован успех и присутствует фактор опасности**
- **магия не используется** в тех делах, успешность которых зависит от полностью подконтрольных обстоятельств

Малиновский Бронислав



Тробрианские острова

Тробрианские острова



Магия

- Ни один туземец никогда не станет возделывать огород с посадками маиса или таро без обращения к магии
- Тем не менее, культивирование некоторых важных растений, таких, как кокосовая пальма, бананы, манго и хлебное дерево, не сопряжено с магией



КОКОСЫ



бананы

Хлебное дерево

Манго



Таро

Клубни

- Мука
- Спирт
- Лекарство

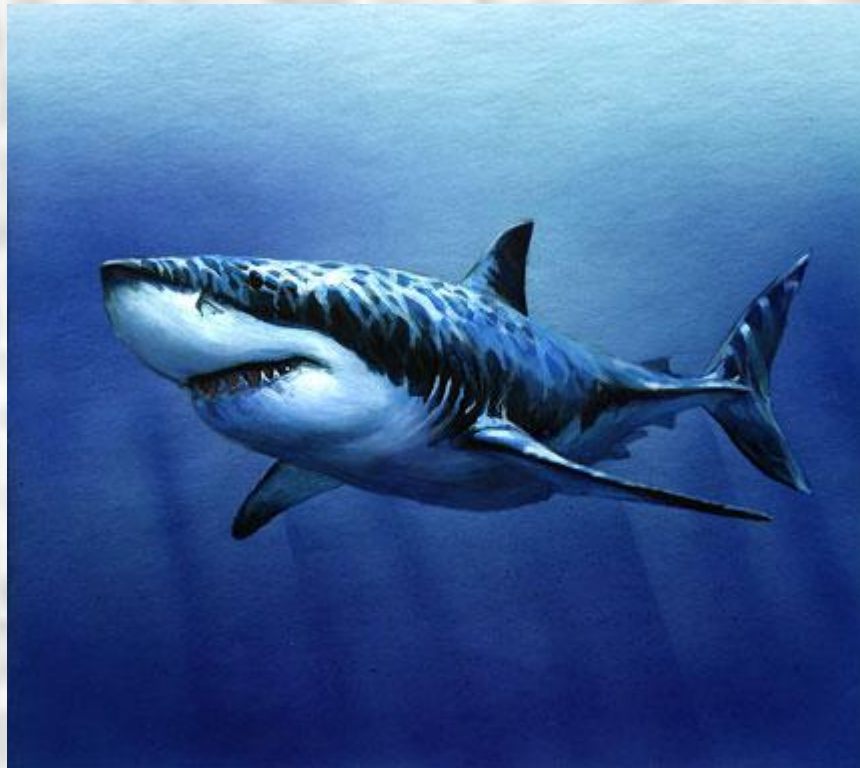


Маис



Рыболовство

- Магические обряды при охоте на акул, на неведомых калала или тоулам
- Легкий и надежный метод добычи рыбы глушением не имеет своей магии



Каное. Использование магии

Жилища - отсутствие магии



Магия

- война и любовь
- такие проявления роковых и природных сил:

- болезни
- ветер
- солнце
- ДОЖДЬ



по туземным представлениям, почти полностью подчинены магии

Культ предков
Представления
о загробной жизни

Новая Гвинея

Культ черепов

В северо-восточной части
Новой Гвинеи из дерева
изготавливались фигурки
предков,
именовавшиеся **корвары**,
голова которых
представляли собой
настоящие черепа
умерших людей



Тробрианские аборигены

После смерти человека продолжают жить два его духа

- **Балома**
- **Коси**



Дух Коси

Некоторое время после смерти
пребывает неподалеку от деревни, где
жил умерший

Этот дух склонен к разного рода
проделкам, грубым шуткам и мелким
пакостям

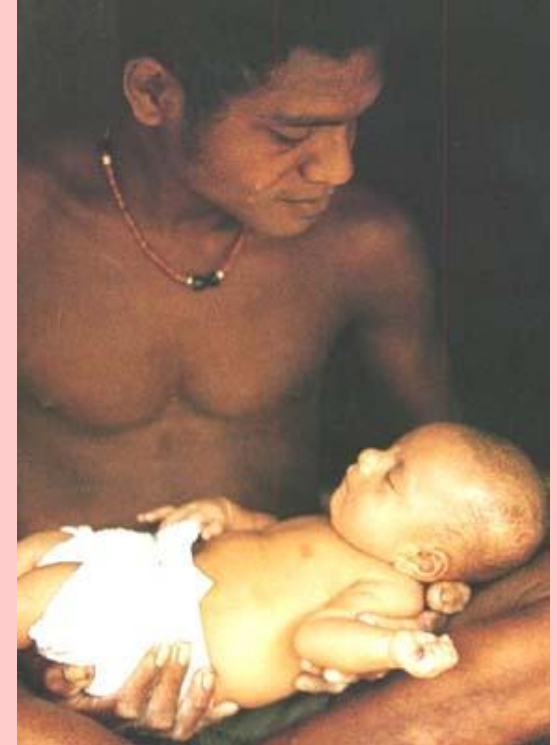
Однако никогда не причиняет серьезного
вреда, так что не внушает большого
страха живым, и вообще этому духу не
придается большого значения

Дух Балома

- Дух отправляется в страну умерших, каковой считается **остров Тума**. Это вполне реальный остров, на котором есть и обычные деревни живых людей, однако считается, что по соседству с ними существуют и невидимые деревни, в которых живут балома
- У них есть свой вождь - **Топилета**, который встречает каждого новичка и указывает ему дорогу, по которой тот должен идти

Дух Балома

- На Туме дух обретает счастливое существование, обязательно вступает в брак и проживает еще одну жизнь, после чего вновь умирает
- После этой повторной смерти он превращается в младенца (в дух будущего ребенка), и, проникая в чрево женщины, дает начало новой жизни (таким образом, личное бессмертие понимается как реинкарнация)



Дух Балома

Балома

пока не переродиться в дух ребенка

- поддерживает контакты с миром живых
 - навещает свою деревню
 - является родственникам в снах



Дух Балома

Праздник Миламала

Во время праздника, наступающего после сбора урожая, **все балома**

- обязательно приходят в ту деревню, в которой они жили
 - участвуют в празднествах
- строго следят за соблюдением обычая
 - принимают подношения

Многие формулы магических заклинаний содержат в себе обращение к балома

Миламала



Тайные союзы. Меланезия

- Ингиет
- Дук-Дук



Представления о загробной ЖИЗНИ

Социальное расслоение отразилось в представлении, что после смерти души вождей и души простых людей ожидает различная судьба:

- вожди попадают в счастливую страну (некое подобие рая, которое иногда располагали на небесах, а иногда - на западных островах)
- души незнатных людей отправлялись в темное место под землей

Полинезия

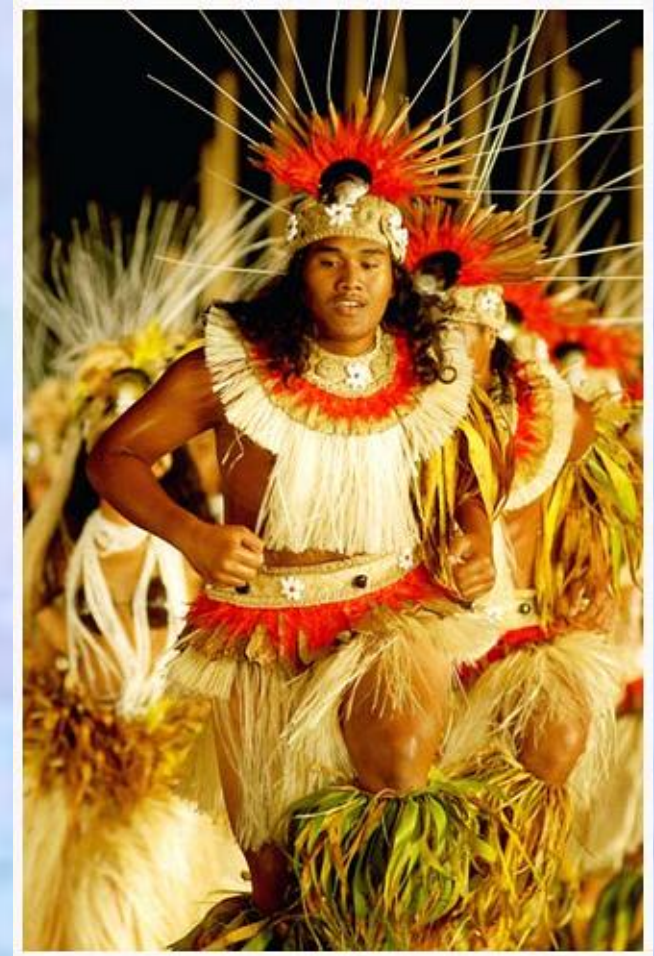
На острове Тонго считалось, что

- только души вождей продолжают жить после смерти
- души же прочих людей не имеют загробного существования



Полинезия. Остров Тонго

- После смерти душа вождя нередко почиталась как божество
- Места погребения вождей и знати нередко становились святилищами, там совершались обряды, приносились жертвы, стояли изображения богов



Жрецы

С вождями была тесно связана каста жрецов, пользовавшаяся очень большим влиянием

Жрецы служили в **марае - святилищах**, где хранились идолаы и другие предметы культа

Здесь же обычно хоронили вождей
Культовые обряды носили довольно сложный характер и на некоторых островах сопровождались человеческими жертвоприношениями

Жертвоприношения

- Одна из особенностей религий Полинезии
- Обычно в жертву приносили плоды, кур, свиней, собак, однако в прошлом бывали и человеческие жертвоприношения
- В 1777 г. Джеймс Кук лично наблюдал принесение в жертву человека на острове Таити



Джеймс Кук

Мифология Полинезии

- В начале мира было **Пу**, что значит корень, начало
- Через ряд последовательных звеньев отсюда произошел хаос - **Коре** (пустота)
- Из Коре образовалась **По** - ночь. Этим словом обозначается также подземный мир.
- Из ночи По в сочетании со светом **Ао** образовалась супружеская пара небо и земля - **Ранги и Папа**. Они были вплотную слиты между собой и держали друг друга в объятиях. Они породили семь главных верховных божеств

Мифология Полинезии

- Одно из этих божеств - **бог Тане** - разделил небо и землю, подняв небо высоко над землей
- Но Ранги и Папа, будучи разлучены, проливали горькие слезы, и вся атмосфера была полна влажными испарениями. Чтобы прекратить это явление, Тане повернул землю лицом вниз, и с тех пор она обращена к небу своей спиной

Мифология Полинезии

В числе божеств, родившихся от союза неба с землей, были

Ронго - мужское олицетворение луны

Тане - бог солнца, деревьев, птиц

от его соединения с женским олицетворением луны **Хиной** родился

Мауи - культурный герой

Тангароа - бог моря и рыб

Мифология Полинезии

Ту - божество войны и в то же время создатель человека

Он породил первого человека - **Тики**, предка народа маори

От великих богов образовались и второстепенные божества - гении, духи, затем люди и вся материальная природа

Микронезия. Верования

- Н. Миклухо-Маклай описал представление жителей островов Пелау о **калитах**
- Слово «**калит**» означает все вообще сверхъестественное, включая
 - предметы
 - животных
 - людейимеющих отношение к сверхъестественным силам



Микронезия. Верования

- Калитами называли жрецов, гадателей, вызывателей духов
- В каждой деревне был свой калит, однако, кроме деревенских, были **главные калиты**, которых почитали все островитяне
- Умершие калиты становятся **калитами-богами**

Микронезия. Верования

- Из животных **калитами** становятся только опасные и те, что обитают в воде; считается, что в них живут духи предков
- Характерно, что наряду с понятием **«калит»** существует противоположное ему понятие **«карам»** - обыденное, профанное; его относят, например, к домашним животным, которые никогда не бывают **калитами**



Микронезия



Культовый центр Микронезии



Религии Австралии



Австралийские аборигены (коренные австралийцы)

Коренное население,
также иногда называемые
«австралийскими бушменами»

(от «буш» - типичные для некоторых районов Африки и Австралии обширные пространства, поросшие кустарником или низкорослыми деревьями)

в языковом и расовом отношении обособлены от других народов мира

Австралийские аборигены



- Живут в основном
в удалённых
от городов районах
- Северной
 - Северо-Западной
 - Северо-Восточной
 - Центральной
Австралии

Австралийские аборигены

Предполагается,
что ко времени появления европейцев
(XVIII век)
численность аборигенов составляла до
700 тыс. человек,
объединённых в более чем 500 племён,
имевших
сложную социальную организацию,
различные мифы и ритуалы
и говоривших более чем на 200 языках

Австралийские аборигены

- Колонизация, сопровождавшаяся целенаправленным истреблением австралийцев, обезземеливанием и вытеснением в экологически неблагоприятные районы, эпидемиями, привела к резкому снижению их численности - до 60 тыс. в 1921 году
- Однако государственная политика по созданию резерваций, а также материальная и медицинская помощь (особенно после 2-й мировой войны) способствовали росту численности австралийцев

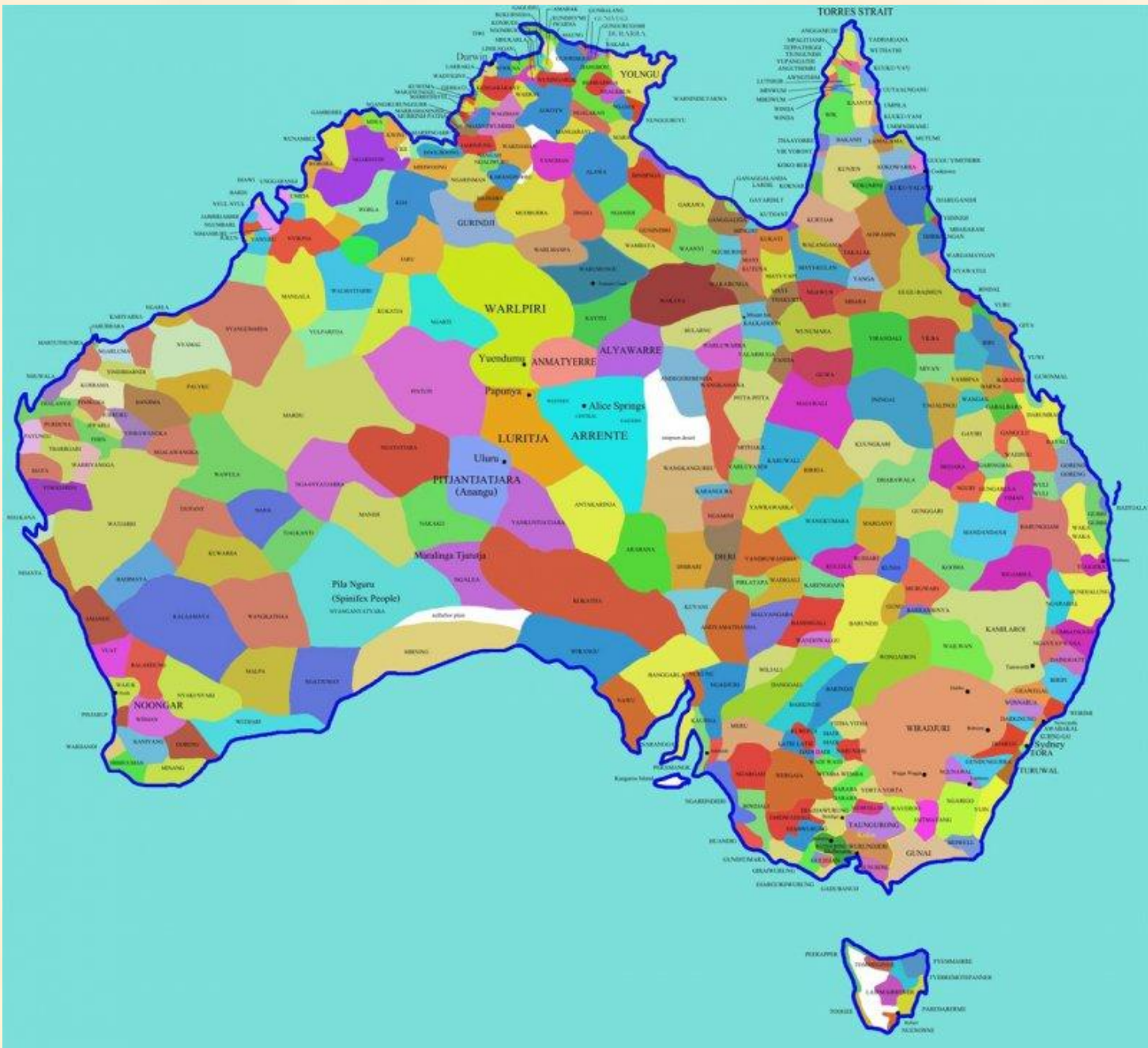
Коренное население Австралии



До начала европейской
колонизации составляли
кочевые племена

**Значительная
однородность
религиозных верований
и обрядов австралийцев
почти во всех районах**
Есть некоторые местные
различия





Преобладающая форма верований - тотемизм

Австралию называют классической
страной тотемизма



Пять типов тотемизма

- 1) клановый тотемизм
- 2) тотемизм фратрии
(экзогамная половина племени)
- 3) половой тотемизм
- 4) тотемы «супружеских групп»
- 5) индивидуальный тотемизм



Тотемы Австралии



Виды тотемизма

Суть индивидуального
тотемизма

(это более позднее явление)

состоит в том,

что у человека помимо
общеродового тотема есть
свой личный тотем,
наследуемый от отца или
приобретаемый в момент
посвящения

Обычно он бывает у мужчин,
чаще всего у колдунов,
знахарей и вождей



Виды тотемизма

«Супружеский» и половой тотемизм связаны с разделением труда между группами мужчин и женщин в рамках племени



Виды тотемизма

Клановый тотемизм возник
в результате распада первобытных
фратрий - наиболее старших форм
тотемной организации

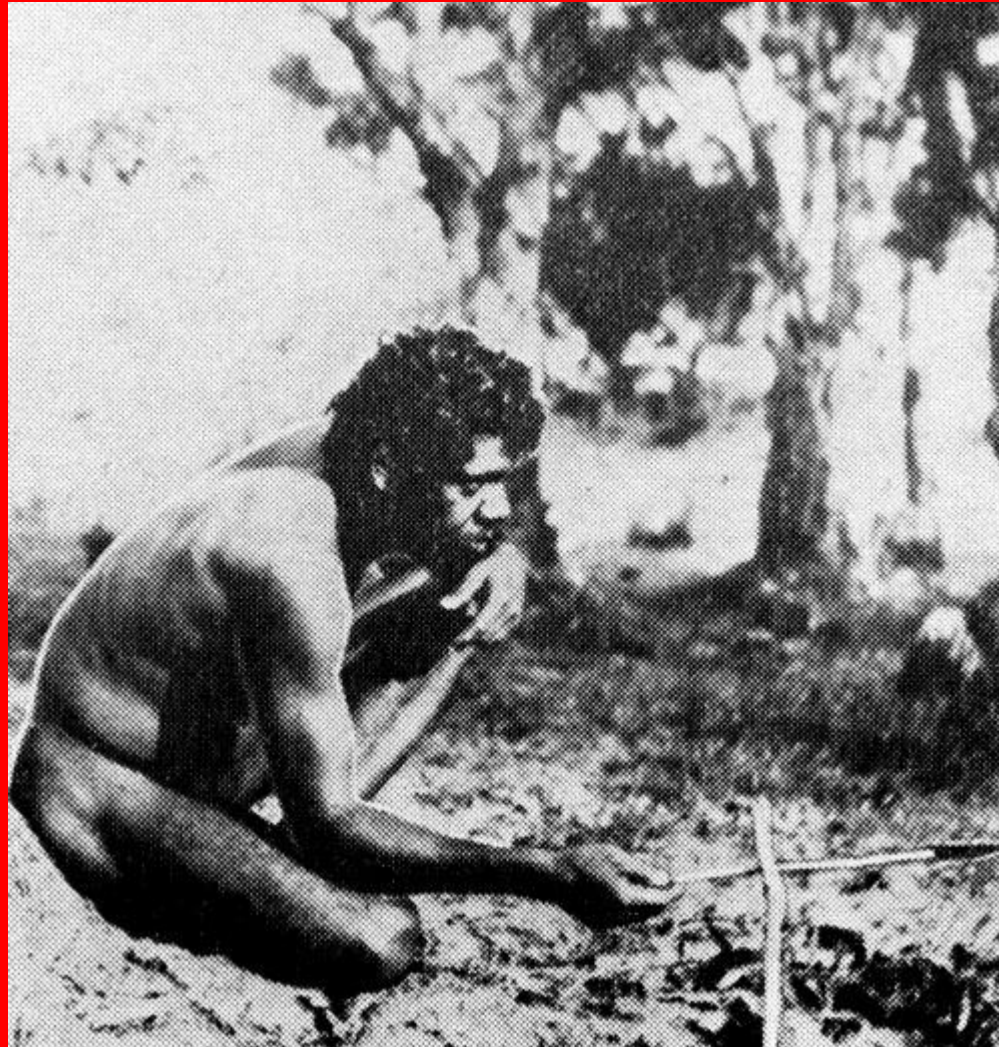


Магия

- Они считают, что все, за исключением малых детей и стариков, умирают в силу действия чар
- Поэтому применяются различные способы обнаружения имени особы, при помощи магических обрядов вызывавших смерть кого-нибудь из членов кланов
- После особых гаданий, чтобы узнать, в какой стороне, в каком племени живет враг, околдовавший умершего, посылался отряд мстителей, убивавший предполагаемого виновника или кого-то из его сородичей

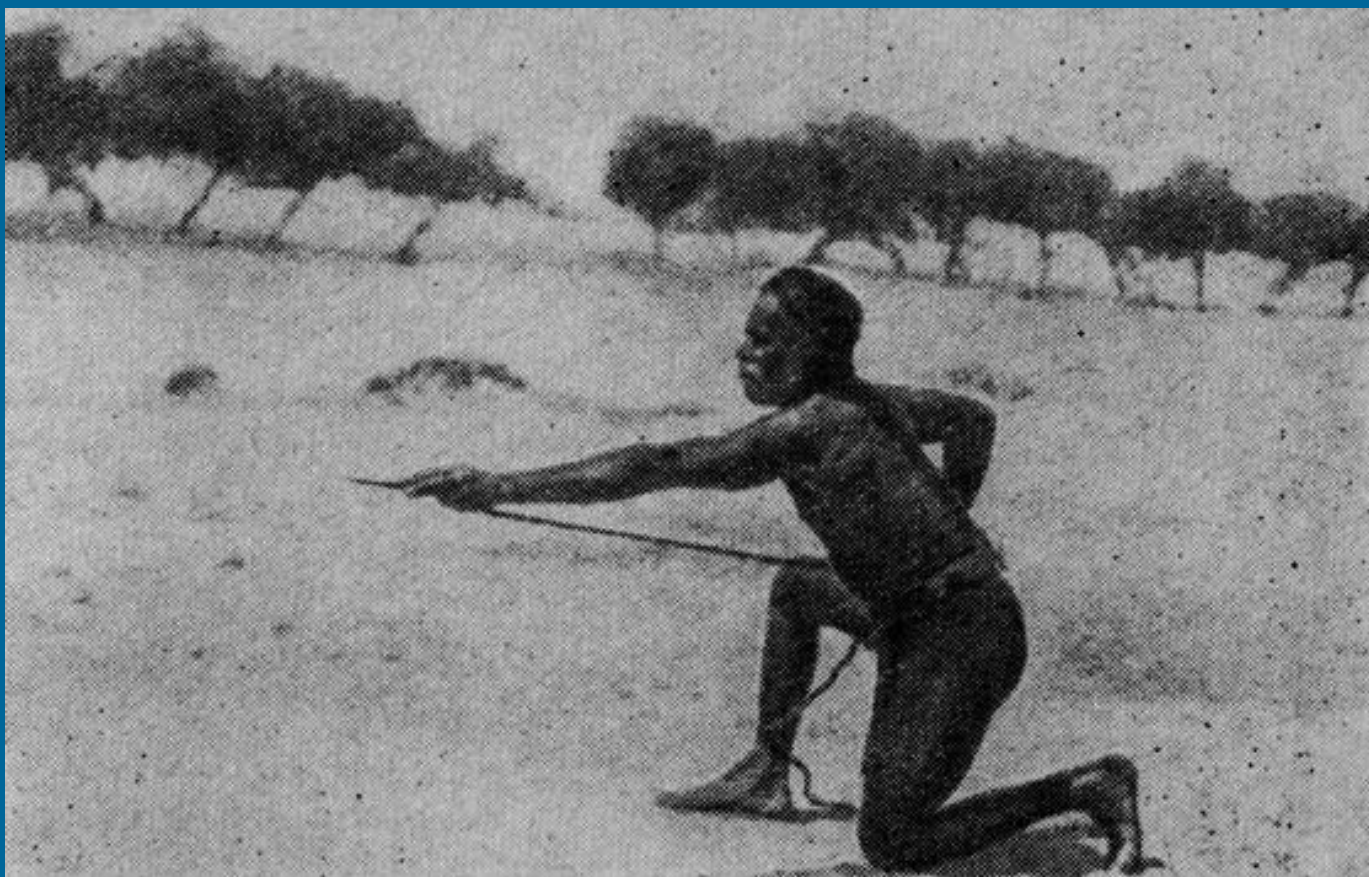
Магия

- Иногда магические обряды, выполняемые с целью вызвать чью-то смерть, совершались совершенно открыто, без всяких тайн
- Если кто-то желал отомстить врагу, то он обращался к знатоку тайного знания - колдуну. Последний из кости умершего вырезает **кундель** (основной инструмент магических обрядов) и прикрепляет к нему пучок человеческих волос
- Во время танца, сопровождаемого ударами бубна, он при помощи соответствующих заклинаний придает кунделю смертоносную силу; затем его бросают в направлении, где живет жертва



Австралиец нацеливает «кость смерти»

Насылание порчи



Магия

- О начале магической церемонии уведомляют жертву, предназначенную смерти, а также всех оповещают публично через посланцев и сигналами дыма
- Суггестивное (заразительное) действие этого обряда бывает настолько сильным, что человек, против которого он совершен, становится больным, перестает принимать пищу, теряет силы и затем умирает

Австралиец, пораженный ужасом при виде направленного на него орудия порчи



Лечебная магия. Знахарство

- У всех австралийских племен существовали, почти в одних и тех же формах, **обряды лечебной магии, или знахарство**, вырастающее вообще у всех народов на почве народной медицины
- Средства народной медицины (припарки, массаж, компрессы, кровопускание, лекарственные травы) доступны всем, но они не всегда бывают действенными

Лечебная магия. Знахарство

- Поэтому люди обращаются к помощи профессионалов-знахарей, которые употребляют другие средства: пользуются различными колдовскими приемами (вроде высасывания воображаемого камня из тела больного), стараются воздействовать на психику пациента, гипнотизируют его взглядом и жестами. Если больной вылечивается, то это приписывается магической силе

Знахари



Шаман

- В отличие от знахаря, который «лечит» магическими силами, шаман действует через духов
- Согласно поверьям, духи и посвящают шамана в его профессию
- У племен аранда обычные знахари учились у других знахарей, но тот, кто хотел получить посвящение от духов, находил пещеру, где они должны были обитать, ложился спать у ее входа и верил, что ночью к нему явится дух, пронзит его копьем и сделает шаманом



Шаман

Любовная магия

3 категории

- Обряды, совершаемые мужчинами
- Обряды, где мужчины и женщины участвуют сообща
- Обряды, совершаемые женщинами



Любовная магия. 1 категория

Мужчины исполняют магические песни
над прядью волос девушки
или используют магическую головную
повязку

Любовная магия. 2 категория

- Группа мужчин помогает одному из них в совершении обряда любовной магии для его избранницы; и если в это время женщина находится в окружении других женщин, то магические чары притягивают их всех к тому месту, где находятся мужчины
- В других случаях мужчины и женщины проводят церемонии любовной магии врозь и потом находят друг друга

Любовная магия. 3 категория

Женщина исполняет магические песни

- над прядью волос
- листом табака
- над каким-либо другим предметом,
взятым у понравившегося ей мужчины

Инициации

- Юноша получает знание о великой тайне - о мифах, символах, обрядах, совершенных когда-то в первый раз богами, культурными героями, предками племени
- Естественно, что каждый член племени с детства впитывает в себя нормы поведения по отношению к сородичам и представителям других племен в различных ситуациях
- Девушки в соответствующем возрасте попадают под опеку женщин, которые подготавливают их к супружеской жизни, рассказывают им необходимые для них мифы и формируют чувство почтения к племенным обрядам

Инициации

- Почти во всех австралийских племенах юноша проходит через церемонию, когда его намазывают человеческой кровью или ему необходимо немного выпить ее
- Эту кровь берут из порезов на плечах взрослых мужчин, и она считается священной, ибо дает жизнь и силу
- Юноша таким путем получает «новую жизнь» и становится достаточно сильным, чтобы выдержать груз тайного знания племени



Инициации

Инициации

- Такого рода придание силы молодому человеку происходит иногда во время применения почти хирургических операций на теле посвящаемого при одновременном показывании ему священных чуринг (тотемических эмблем в виде овальных камней или деревянных пластинок с закругленными концами)

Инициации

- **Чуринги** привязывают к длинным шнурам и размахивают ими в воздухе, благодаря чему они издают таинственный свист, знаменующий присутствие тотемических предков во время церемонии инициации

Инициации

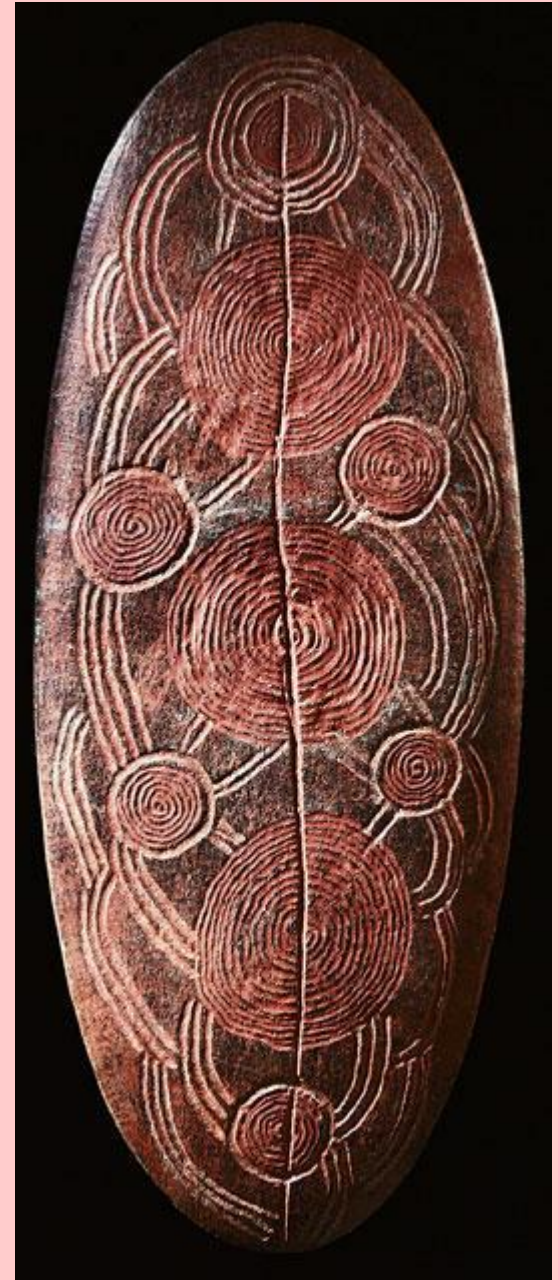
- После всего этого юноша возвращается домой, смывает все священные знаки; его торжественно принимает клан, так как раньше он был «мертвым», а теперь родился как полноправный член клановой общности

Чуринги

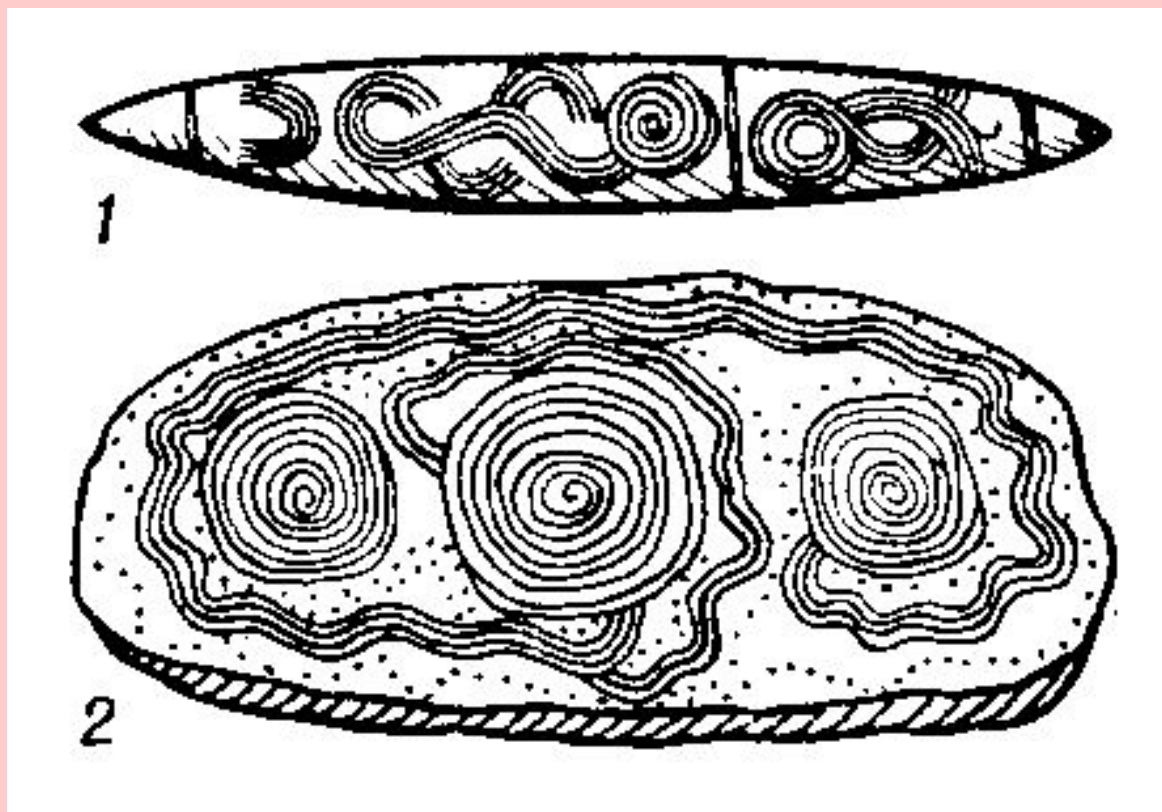
на языке австралийских
племён аранда

священное, запретное

- Предметы культа племён австралийцев
- Плоские орнаментированные куски дерева или камни
- Хранились в специальных тайниках и использовались при религиозных обрядах
- Считались воплощениями тотема



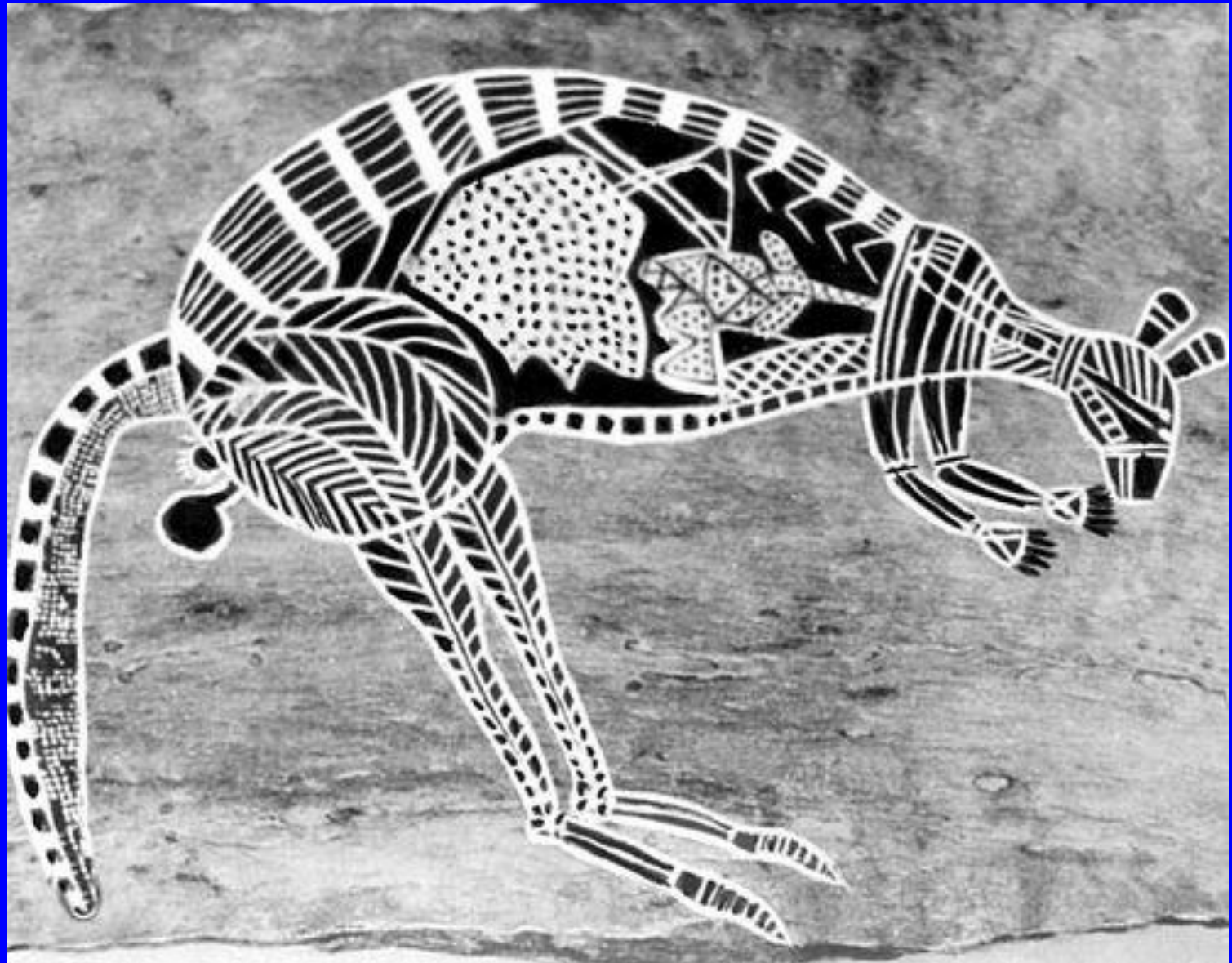
Чуринги



- Австралийские аборигены относятся к тем народам, у которых не существует резкой грани между искусством и другими областями деятельности (кстати, в их словаре нет даже слова «искусство»)
- Искусство в Австралии включает в себя поэзию (песни), фольклор, драматические представления и изобразительное искусство (живопись, рисунок и пластику)
- Следует отметить, что здесь нелегко провести различие между священным и мирским














© www.AustraliaFoto.com

 spynet.ru

Словом «корробори» часто называют все
церемонии аборигенов

- обряды

- развлекательные представления
сопровожаемые песней и танцами,
общественные мероприятия



Первоначальное время

- В этот период действовали тотемистические предки
- Два типа первоначальности
 - Эпоха Небесного Отца
 - Эпоха Сновидений

Юго-восточная часть Австралии

Небесный отец

Имена этого божества у разных племен различны:

- в племени нарриньери - **Нуррундере**
- в племенах вотьябулук и кулин - **Бундъил**
- в племени камиларои - **Байаме**
- в племени юин - **Дарамулун**

Небесный Отец соединяет черты демиурга и культурного героя

- Создал первого предка племени
- Обустроил землю, сделал пригодной ее для жизни
- Дал людям законы
- Основал ритуалы
- Научил охотиться





© www.AustraliaFoto.com

Небесный Отец

- Завершив дела, покинул землю, что означает завершение сакрального мифологического времени
- После этого он стал обитателем неба (иногда в образе того или иного созвездия), откуда наблюдает за людьми и может наказывать их за несоблюдение установленных им законов
- После смерти людей он встречает на небе их души

Центральные районы Австралии

Эпоха Сновидений

- Тотемные предки обладали извечным, изначальным существованием (чаще всего под землей)
- С началом Эпохи Сновидений пробудились к деятельной жизни
- Погрузились в первоначальное существование
- Продолжают существовать в виде чуринг и духов, следят за поведением людей

Общая характеристика

- Тотемическая система - надстройка над охотничьим и собирательским хозяйством австралийцев, отражение быта охотничьих общин с их кровнородственными связями
- Вера в порчу - отражение межплеменной розни
- Знахарство - следствие бессилия в борьбе с болезнями

Общая характеристика

- Характерную особенность религии австралийских племен составляет преобладание магизма, магических представлений, которые существуют и в тотемизме (вера в магическую зависимость между человеком и тотемом), и во вредоносной и половой магии, и в знахарстве

Общая характеристика

- Анимистические же представления, вера в душу и духов, хотя и имеются у австралийцев, но очень смутные и большой роли в их религии они не играют
- В отношении внешней формы ритуала для австралийцев характерно преобладание обрядовых плясок и инсценировок при выполнении тотемических обрядов, обрядов посвящения и в других случаях

Общая характеристика

- Прежде всего, тут нет умиловительного культа: у австралийцев преобладают заклинания, но нет молитв
- Нет совершенно жертвоприношений, если не считать жертвоприношением обрядовое вкушение тотема
- Нет святилищ, храмов. Существует лишь зачаточная форма святилищ в форме естественных тайников - ущелий, трещин в скалах, где хранятся чуринги

Общая характеристика

- Нет и жречества; в качестве исполнителей религиозных обрядов выступают лишь предводители тотемических групп, знахари-колдуны
- Нет в религии австралийцев культа предков. Представление о мифических тотемических «предках», которые суть чисто фантастические зоантропоморфные образы, а вовсе не настоящие предки, нельзя рассматривать как культ предков

Общая характеристика

- Нет у австралийцев и культа природы
- Представление о сверхъестественных свойствах природных явлений у австралийцев есть, но это связано не с культом природы, а с тотемизмом
- Сверхъестественные свойства приписываются животным, некоторым растениям, некоторым элементам неживой природы

Общая характеристика

- Небесные явления не обожествляются, им не приписывается сверхъестественных свойств
- Правда, олицетворения небесных явлений есть: олицетворение солнца в образе женщины, месяца в образе мужчины, олицетворение некоторых других явлений, есть мифы о них. Однако все это не имеет никакого религиозного значения, за исключением тех единичных случаев, когда солнце выступает в виде тотема

Общая характеристика

Почти нет космогонических мифов

Австралийские мифы касаются

- подвигов культурных героев
- происхождения тотемических групп
- странствований тотемических предков
- Есть и коротенькие мифы о животных
- Вопросы происхождения мира, земли, неба не затрагиваются в мифологии австралийцев

Общая характеристика

- Нет у них также и веры в особый загробный мир
- В существование души австралийцы верят, но думают, что душа умирает вскоре после смерти тела

Погребальный культ

Разнообразные формы

- Зарывание в землю
 - в вытянутом и скорченном положении (иногда труп связывают или даже уродуют)
 - Погребение в боковой нише
- Воздушное погребение на подмостках и деревьях
- Эндоканнибализм (поедание умерших)
- Копчение трупа
- Ношение его с собой
- Сжигание
- Оставление у костра на стойбище (все племя откочевывало)

Представления о загробном существовании души неопределенны

Души умерших:

- бродят по земле
- отправляются на север или на небо
- погибают после смерти тела