

# Политические партии



**«Политическая партия - это союз людей, которые  
соединились для того, чтобы добиться нужных  
им всем законов»**

*(Иван Ильин, русский философ)*

# Политическая партия

**«Что такое партия? Всякая партия вообще ущемляет, ущемляет индивидуальность человека, его личность, волю ослабляет, она втискивает его в программу партии, устав партии»** **А. И. Солженицын**

**«Кто партией, собственно, заведует? Да почти всегда «денежный мешок»! Вы там носом ковыряйтесь в своей черной земле, а мы за вас решим, что вам делать»**



# Подходы к определению понятия «политическая партия»

## Институциональный

понимает как  
организацию,  
действующую в  
системе государства

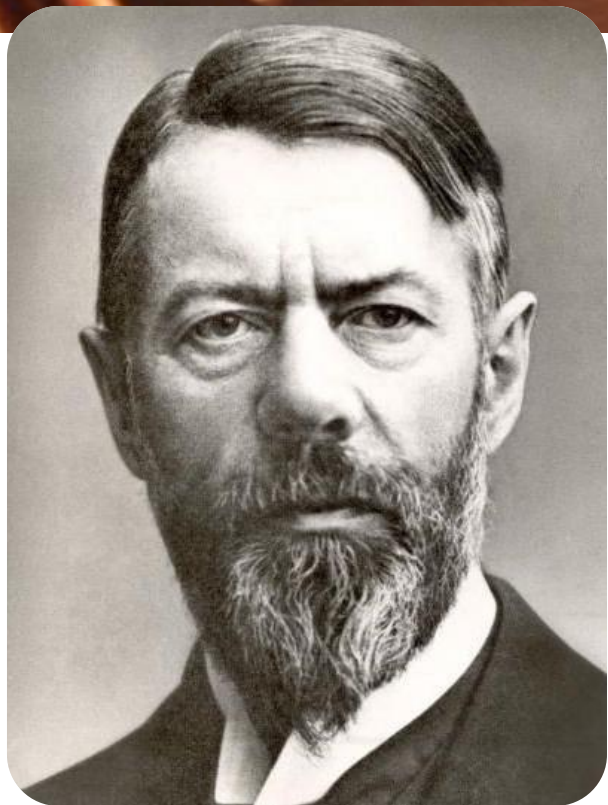
Марксистский  
подходит с классовых  
позиций, считая ее  
наиболее сознательной и  
организованной частью  
класса, отстаивающей его  
интересы

Либеральный  
трактует как  
идеологическое  
объединение

Традиционный  
связывает с  
избирательным  
процессом и  
стремлением завладеть  
властью

Юридический

# Для чего создается партия? Что лежит в ее основе?



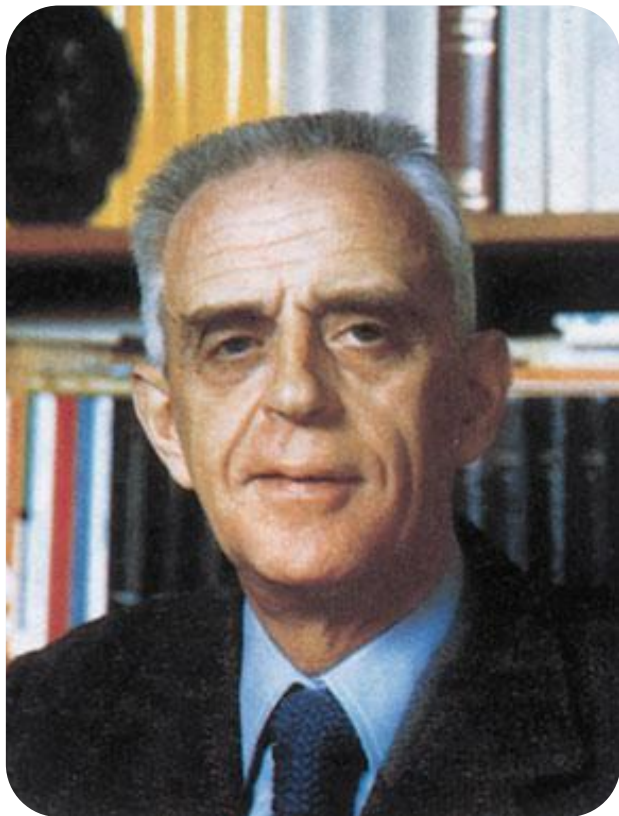
**М.Вебер:  
для борьбы за  
власть**



**Бертран Костан:  
для реализации  
доктрины**

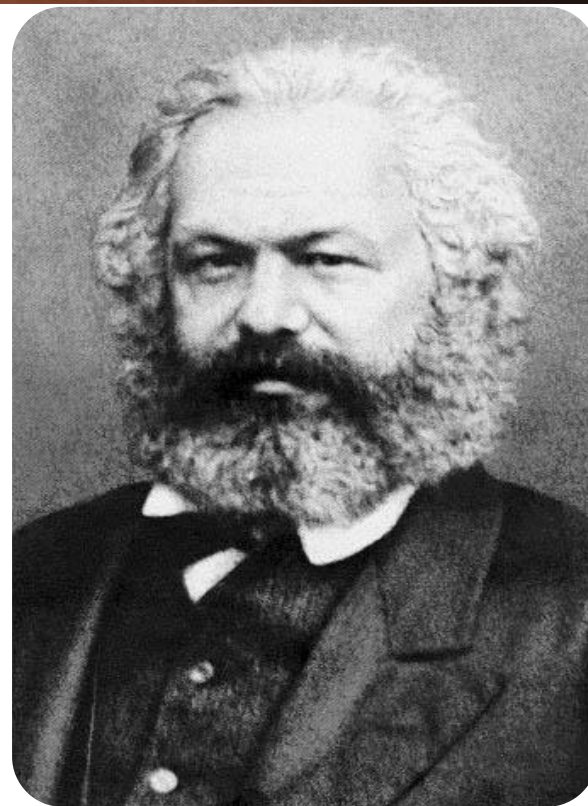


# Для чего создается партия? Что лежит в ее основе?



**Морис Дюверже:**

***Партия - организация в системе государства***

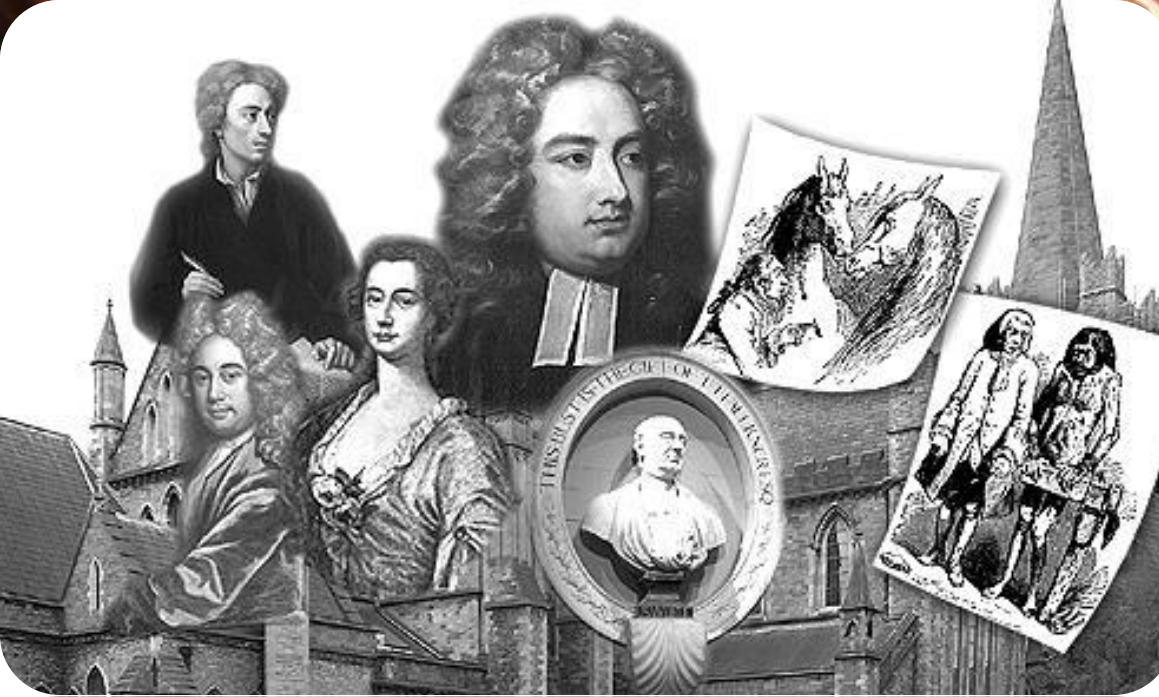


**К.Маркс:**

***для выражения классовых интересов***

# Политическая партия

**Политическая партия** - это организованная группа единомышленников, представляющая интересы части народа и ставящая целью реализацию своей политической программы путем завоевания государственной власти или участия в ее осуществлении



**Первые  
политические  
партии возникли  
в Англии в 30-х  
гг. XIX в. –  
либералы(виги)  
и консерваторы-  
аристократы(  
тори) из  
политических  
клубов**





Education

**Первая массовая  
социалистическая**



**партия в  
Германии под  
руководством  
Фердинанда  
Лассаля-  
*Всеобщий  
Германский  
Рабочий Союз***



# История становления политических партий

- **IV в. до н.э.** – во времена Аристотеля стихийно образовывались политические группы, которые называли партиями
- **XVI – XVII вв.** – партии – аристократические группировки (тори и виги)
- **XVIII – XIX вв.** – партии-политические клубы (якобинский клуб)
- **XIX – XX вв.** – современные политические партии с развитой организационной структурой и политической идеологией

# Признаки политической партии

1

Носитель определенной идеологии

2

Организованность, наличие определенной структуры

3

Наличие программных документов – Устава и Программы

4

Наличие собственного имущества, финансовых средств,  
СМИ

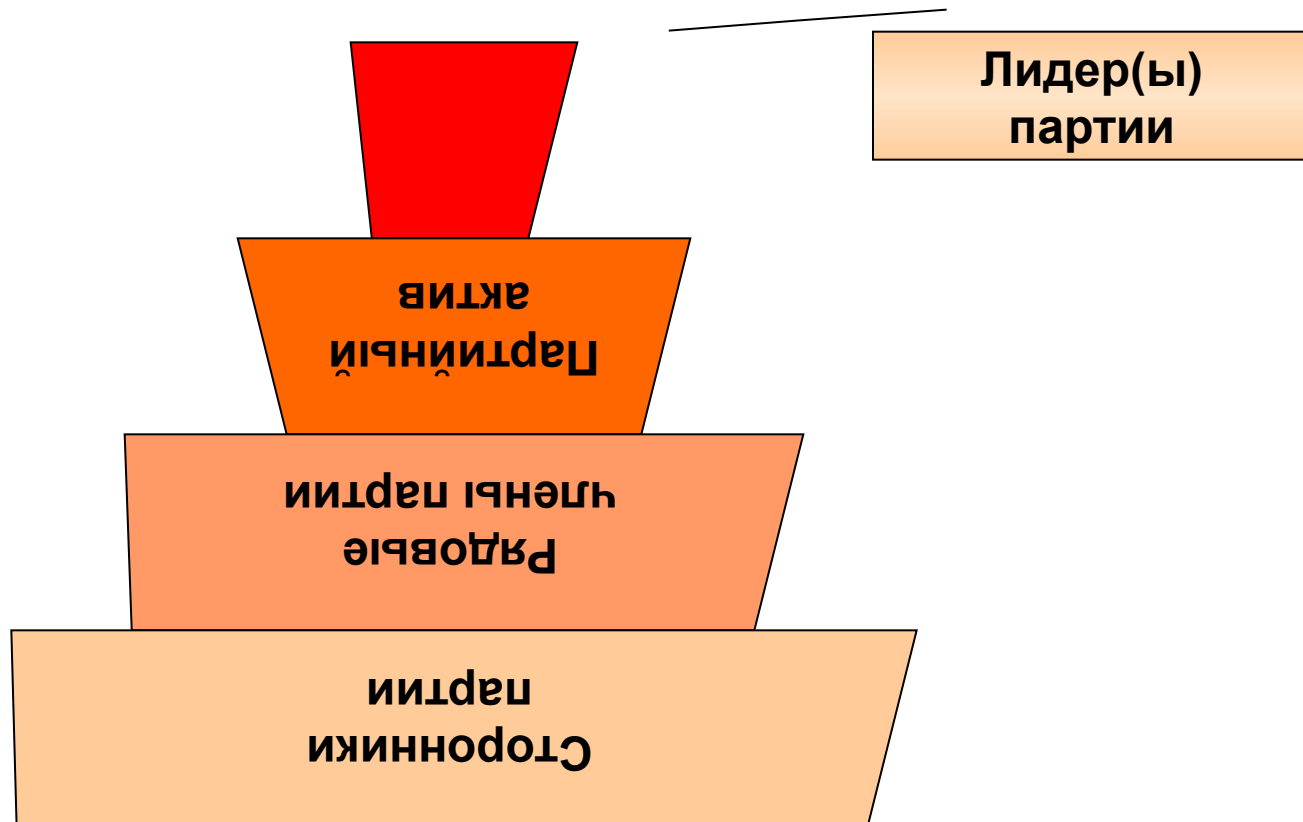
5

Наличие собственной символики

6

Стремление к завоеванию власти

# Структура политической партии



# Структура участников по М. Веберу

Часть гос.  
механизма

Лица в государственном аппарате, представляющие партию – **профессиональные политики**

Партийная  
организация

Рядовые члены партии, актив, идеологи, бюрократы – **«политики по совместительству»**

Блок избирателей

Не члены. Оказывают поддержку через выборы – **«политики по случаю»**



# Функции политической партии

**Посредническая** - представительство интересов социальных групп и слоев общества

**Борьба за власть** - участие в избирательных кампаниях, участие в формировании органов государственной власти

**Идеологическая** – разработка и осуществление партийной программы, пропаганда своих идей, формирование электората

**Интеграционная** - сглаживание конфликтов, согласование интересов борющихся сил, политическая стабилизация общества

# Функции политической партии

**Коммуникативная** - обеспечение связи масс с государственными структурами, институализация политического участия граждан

**Политическое рекрутирование** – пополнение партии новыми членами и формирование политической элиты

**Нормативная** - разработка, применение и внедрение правил взаимоотношений политических институтов (межпартийные соглашения, партийные коалиции, союзы и блоки)

**Политическая социализация личности**

# Требования к регистрации

- ★ В политической партии должно состоять с 1 января 2012 года - не менее 40.000 членов
- ★ Более чем в 1/2 субъектов РФ политическая партия должна иметь региональные отделения численностью не менее 400 членов
- ★ В остальных региональных отделениях численность каждого из них не может составлять менее 150 членов
- ★ Не допускается создание политических партий по признакам профессиональной, расовой, национальной или религиозной принадлежности
- ★ участие в выборах не менее 1 раза за 5 лет подряд

# Типология политических партий

## 1. По отношению к власти

Правящие

Оппозиционные

## 2. По отношению к закону

Легальные

Нелегальные



# Типология политических партий

## 3. По типу организационной структуры

### КАДРОВЫЕ ПАРТИИ

- немногочисленны
- свободное членство
- опираются на профессиональных политиков и финансовую элиту
- проводят деятельность только в период выборов
- существует за счет богатых спонсоров

(Демократическая партия США, ряд европейских партий консервативного толка)

### МАССОВЫЕ ПАРТИИ

- многочисленны
- фиксированное членство
- жесткая дисциплина
- первичные парторганизации
- активная деятельность в массах
- коллективное финансирование за счет членских взносов

# Типология политических партий

## 4. По идеологической направленности

Консервативные

Коммунистические

Либеральные

Фашистские

Социал-демократические

Клерикальные

Социалистические

Националистические

# Типология политических партий

## 5. По месту в шкале партийного спектра

ЛЕВЫЕ ПАРТИИ	ЦЕНТРИСТСКИЕ ПАРТИИ	ПРАВЫЕ ПАРТИИ
<p><b>Социалистические и коммунистические партии:</b></p> <ul style="list-style-type: none"><li>- за реформы</li><li>- за вытеснение частного сектора</li><li>- социальная защита трудящихся</li><li>- радикально-революционные методы</li></ul>	<p><b>Либеральные партии:</b></p> <ul style="list-style-type: none"><li>- компромисс</li><li>- сотрудничество</li></ul>	<p><b>Консервативные партии:</b></p> <ul style="list-style-type: none"><li>- за сильное государство</li><li>- охрана частной собственности</li><li>- за стабильность</li><li>- отрицательное отношение к революции</li></ul>

# Типология политических партий

**ОСЬ  
"НАРАСТАНИЯ  
РАДИКАЛИЗМА"**

**ЛЕВЫЕ  
ЭКСТРЕМИСТЫ**  
(троцкисты,  
"коммунисты-  
радикалы")

**"УМЕРЕННЫЕ  
ЛЕВЫЕ"**  
(«коммунисты-парламентарии,  
социалисты»)

**"ЛЕВЫЙ  
ЦЕНТР"**  
(социал-  
демократы)

**ПРАВЫЕ  
ЭКСТРЕМИСТЫ**  
(фашисты,  
"новые правые")

**"УМЕРЕННЫЕ  
ПРАВЫЕ"**  
(неоконсерваторы)

**"ПРАВЫЙ  
ЦЕНТР"**  
(либералы)

**ЛЕВЫЕ**

**"ЦЕНТР"**

**ПРАВЫЕ**



# Типология политических партий

## 6. По методам действий

Реформистские

Революционные

**Партийная коалиция** – объединение П.П. для достижения политических целей.

**Партийная фракция** – часть П.П., выдвигающая свою программу, отличную от общей партийной программы

**Парламентская фракция** – группа депутатов парламента, членов одной П.П., которая проводит политику П.П.

# Общественно-политические движения

## **В отличие от политических партий:**

- Не ставят целью борьбу за власть
- Имеют непостоянный состав
- Не структурированы
- Выдвигают общие цели и не имеют четкой программы
- Не имеют четкой идеологии, могут объединять представителей разных идеологий

*Антивоенные движения, женские, молодежные движения, антиглобалисты, движение неприсоединения, правозащитные движения и т.д.*

# Общественное объединение: сравнение с партией.

Критерий сравнения	Партия	Общественное объединение
Участники	3 блока: государственный аппарат, партийная организация и сторонники	2 нижних блока: инициативная группа и сторонники
Цель	Приход к власти через представительные органы для решения проблем	Лоббирование своих интересов или самостоятельное решение проблемы
Широта идеологии	Многогранная всеохватывающая политическая программа	Конкретная проблема, не комплекс и система идей.
База участников	Примерно постоянна, сравнительно узкая.	Колеблется, в пиках – сравнительно широкая (аморфная, пестрая).

Могут реорганизовываться!



# ВИДЫ ОБЩЕСТВЕННЫХ ОБЪЕДИНЕНИЙ

**Общественная организация** – основанное на *членстве* общественное объединение, созданное на основе совместной деятельности для защиты общих интересов и достижения *целей объединившихся* граждан.

**Общественное движение** – состоящее из участников и *не имеющее членства* массовое общественное объединение, преследующее социальные, политические и иные *общественно полезные* цели.

**Общественный фонд** - общественное объединение, цель которого заключается в *формировании имущества* на основе добровольных взносов и использовании данного имущества на *общественно полезные* цели.

**Общественное учреждение** - общественное объединение, ставящее своей целью *оказание конкретного вида услуг*, отвечающих интересам участников.

**Орган общественной самодеятельности** - объединение, целью которого является совместное решение *социальных проблем*, возникающих у граждан по месту жительства, работы или учебы, направленное на удовлетворение потребностей неограниченного круга

**Профсоюз** – объединение граждан, связанных общими производственными, профессиональными интересами по роду их деятельности, создаваемое в целях представительства и защиты их социально-трудовых прав и интересов.



# Партийная система

**Устойчивые связи и отношения политических партий различного типа друг с другом, а также с государством и другими политическими институтами**

**Совокупность всех политических партий, действующих в данной стране, их взаимоотношения друг с другом**

# Классификация партийных систем

## 1. По характеру правления

Тоталитарная

Авторитарная

Демократическая

# Классификация партийных систем

## 2. По количеству партий

### Однопартийная

- одна лидирующая партия;
- слияние партии и государства
- характерна для
- тоталитарных и авторитарных режимов  
(СССР, Германия и Италия в 30-40-е гг., Куба, Ливия, Сирия, Китай, Вьетнам)

### Двухпартийная

- две сильные партии
- «обмен» властью между этими партиями
- другие партии не обладают властью
- мажоритарная система  
(США, Германия, Великобритания, Япония, Индия и др.)

### Многопартийная

- много партий, ни одна из которых не имеет преимуществ перед другими
- конкуренция между партиями
- пропорциональная избирательная система
- есть партийные блоки и объединения

(РФ, Франция и др.)

# Многопартийность

один из основных конституционных принципов организации политической жизни в современных демократических государствах, являющийся выражением более общего принципа политического и идеологического плюрализма (многообразия)

**Квазимногопартийность** - реальная власть сосредоточена в руках одной партии при формальном разрешении деятельности других партий (Китай, РФ)

Положительные черты многопартийности	Отрицательные черты многопартийности

# ТИПЫ ПАРТИЙНЫХ СИСТЕМ (по Дж.Сартори)



**«Одни меняют партию ради принципов,  
другие – принципы ради партии»**

*(Уинстон Черчилль, премьер-министр  
Великобритании)*



# Тенденции развития политических партий



Сближение идеологий, отсутствие их в чистом виде, зачастую переходящее в популизм.

Изменение социальной структуры => дифференциация электората

Предпочтение населением общественных движений и «прямых действий» перед партиями.

# **Политические партии, зарегистрированные по состоянию на 25 июня 2011 года:**

- **«Единая Россия»**
- **«Коммунистическая партия Российской Федерации»**
- **«Либерально – демократическая партия России»**
- **«Правое дело»**
- **«Патриоты России»**
- **«Справедливая Россия»**
- **«Российская объединенная демократическая партия Яблоко»**

# Состав Государственной Думы



*VI созыва Федерального Собрания РФ*

*с декабря 2011 г.*

**В Государственной Думе зарегистрированы 4 фракции:**

**450 депутатов**

**«ЕДИНАЯ РОССИЯ»**

**238 (было - 315) депутатов**

**КПРФ**

**92 (было – 56) депутата**

**ЛДПР**

**56 (было - 40) депутатов**

**«Справедливая Россия:  
Родина/Пенсионеры/Жизнь»**

**64 (было - 38) депутата**

# Единая Россия



правлящая партия, полностью поддерживающая политику президента и правительства. Создана в **2001 г.** путём объединения трёх партий: «Единство», «Отечество» и «Вся Россия». На данный момент это самая многочисленная партия страны, насчитывающая более миллиона членов. Это объясняется не только политическим курсом партии, но и поддержкой, которую власти всех уровней оказывают её членам. Председателем партии является Путин В.В. Сопредседатели – Б.В. Грызлов, Лужков Ю. М., Шойгу С.К., Шаймиев М.Ш.

Символом партии является белый медведь.

Цвета – бело-синие

# Коммунистическая партия Российской Федерации



На президентских выборах в 1996 году Геннадий Зюганов выдвинул свою кандидатуру и в первом туре набрал 31,96% голосов. Во втором туре - свыше 40%



ярко выраженная оппозиционная партия, выражающая несогласие с основными направлениями политики действующей власти. Курс партии в основном совпадает с курсом КПСС, но учитывает нынешнее положение в стране. Создана в **1993** г. на базе КПСС. На данный момент насчитывает около 550 тысяч членов. Главой партии является Геннадий Андреевич Зюганов. Символы партии серп, молот и книга. Цвета – красные.



# Либерально-демократическая партия России

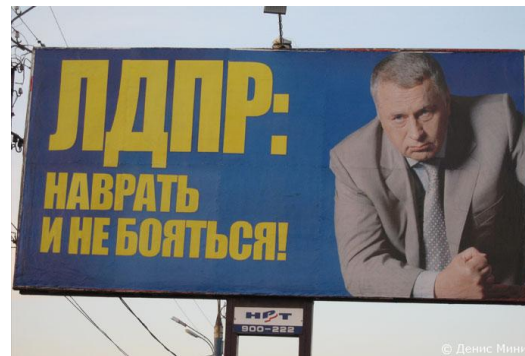


Владимир  
Вольфович  
Жириновский

Радикальная партия, выступающая за сильное государство, которому должны быть подчинены интересы всех его граждан.

Несмотря на критику положения в стране, в основном поддерживает курс президента и правительства.

Образована в **1989** г.. ЛДПР популярна в основном благодаря своему лидеру В.В. Жириновскому, поэтому часто называется политологами партией одного человека. Он же по сути является её символом. Цвета синие.



# Справедливая Россия



Партия, выступающая за социальное и правовое равенство граждан, ответственность государства перед гражданами и большую степень участие последних в управлении страной.

Поддерживает политику президента В.В. Путина.

Образована в **2006** году путём объединения трёх партий: «Родина», «Российская партия пенсионеров» и «Российская партия жизни».

Символ партии российский флаг с широкой красной полосой, на которой имеется надпись: «Справедливая Россия», а ниже надпись: «Родина. Пенсионеры. Жизнь».

# **Выберите из предложенного характерные черты массовой партии.**

- 1. жесткая дисциплина**
- 2. свободное членство**
- 3. опора на профессиональных  
политиков**
- 4. многочисленный состав**
- 5. активность в период выборов**
- 6. наличие первичных  
парторганизаций**

которой характерно

формирование вокруг группы лидеров, аморфность с распространением норм организации и отсутствие фиксированного членства,

## 1. Морали

1. кадровой
2. Права оппозиционной
3. Традиций либерально-демократичес
4. Парламентаризм массовой



# Определите

**(А)** В преддверии Нового года все ведущие партии страны проводят свои форумы.

**(Б)** Помимо перевыборов лидеров многие партии обновляют свои идеологические установки.

**(В)** Общность идеологической платформы выступает одним из важнейших признаков партии.

**(Г)** Время проведения партийных съездов нельзя признать удачным.

**(Д)** Предновогодние хлопоты, снижение интереса к деятельности партий могут помешать принятию качественных документов.

**1. Фактический характер**

**2. Характер оценочных суждений**

**3. Теоретический утверждений**



**представлении документов на государственную регистрацию в качестве политической партии. Каким характерным признаком она должна обладать для подачи подобной заявки?**

- **Выдвижение яркого влиятельного лидера, который готов возглавить партию на выборах.**
- **Присутствие среди членов партии представителей крупного бизнеса, готовых финансировать избирательную кампанию.**
- **Отсутствие среди партийных лидеров лиц, ранее привлекавшихся к уголовной ответственности.**
- **Наличие необходимого с точки зрения закона количества членов организации, формально закрепивших свое членство в ее рядах.**



# Домашнее задание

**§ 4, конспект выучить, заполнить таблицу по многопартийности**