

Безработица и неравенство

Курс «Базовая экономика»

ЭМШ

11 февраля 2019

Почему важно изучать безработицу?

- Труд – фактор выпуска.
Теряя занятых, теряем ограниченный ресурс для производства товаров
- Негативное социальное явление, связанное с неопределенностью в будущих доходах индивидов
- Увеличение социального неравенства и напряженности

РФ с 1993 года:

- Выделяются группы людей для трудовой классификации населения: занятые, безработные, ЭАН, ЭНН
- Важны для особенностей российского рынка труда: трудовая мобильность, трудовая миграция
- Экономически активное население = рабочая сила
- ! Не путать трудовые ресурсы и рабочую силу

Трудоспособный возраст

- Нижняя граница – 16 лет
- Верхняя – 60 лет (необходимо учитывать пенсионную реформу)
- Если человек работает в 14 или 75 лет, он работает в нетрудоспособном возрасте
- **Существует нетрудоспособное население** (возраст не играет роли)

Разделим население на категории

| Дети | | Население в трудоспособном возрасте (16-55/60 лет) | | | | | | | Пенсионеры | |
|------------|-----|---|-----|------------|------------|-----|---|-----|------------|-----|
| | | Трудоспособное население | | | Инвалиды | | Льготные пенсионеры (артисты, шахтеры) | | | |
| З | НЗ | З | НЗ | БР | З | НЗ | З | НЗ | З | НЗ |
| ЭАН | ЭНН | ЭАН | ЭНН | ЭАН | ЭАН | ЭНН | ЭАН | ЭНН | ЭАН | ЭНН |

Экономически активное население

Экономически активное население – часть населения, которая предлагает свой труд для производства товаров и услуг (*=рабочая сила*).

Экономически неактивное (пассивное) население – не заняты в общественном производстве, не стремятся получить работу (или недееспособны).

**Будем обозначать ЭАН от labour
– L**

Трудовые ресурсы

Трудовые ресурсы = ЭАН + часть от ЭНН

- Неработающие лица моложе трудоспособного возраста
- Учащиеся, студенты
- Ведущие домашнее хозяйство
- Добровольно незанятые
- Отчаявшиеся искать работу
- Неработающие пенсионеры и инвалиды

Способные выполнять работу!

Занятые и безработные

По классификации МОТ:

Занятые: дееспособные люди в трудоспособном возрасте (и в нетрудоспособном возрасте), которые имеют работу, имеют работу, но болеют или находятся в отпуске, работают без оплаты на семейном предприятии.

Безработные: не имеют работы, но хотят работать, могут работать и приступить к работе прямо сейчас, находятся в поиске работы.

Занятые и безработные

По классификации РФ:

*Занятые: + те, кто проходит службу в армии
+ учредители коммерческих организаций
+ ИП, ГПК, Авторские договоры
+ те, кто уже назначены, но еще не работали*

Безработные:

должны быть зарегистрированы в службе занятости!

Занятые и безработные

- В состав ЭАН входят занятые (обозначается **E** от *employed*) и безработные (обозначается **U** от *unemployed*)

$$L = E + U$$

- Уровень безработицы и рассчитывается:

$$u = \frac{U}{L} * 100\% = \frac{U}{E+U} * 100\%$$

Исходя из увиденного, некоторые показатели:

- Уровень безработицы $u = \frac{U}{L} * 100\%$
- Уровень занятости $= \frac{E}{N} * 100\%$ (N – все население)
- Уровень участия в рабочей силе $= \frac{\text{РабС}}{\text{Трудосп.нас.}} * 100\%$

Виды безработицы

Фрикционная безработица:

часть работников в равновесии ищет лучшие места

Структурная безработица:

связана со временным лагом между изменением и подстройкой рынка труда

Циклическая безработица:

формируется под влиянием периодических спадов производства (экономические циклы)

Естественная безработица - u^*

- Уровень безработицы, при котором присутствуют только фрикционная и структурная безработицы
- Естественный уровень безработицы присутствует в любой развитой экономике, т.к. связан с несовершенством информации и временными издержками

Естественная безработица - u^*

- В LR устанавливается уровень безработицы, соответствующий естественному (полная занятость)
- Реальный объем выпуска, который соответствует естественному уровню безработицы, называется потенциальным Y^*

Фактический уровень безработицы

- В LR в экономике устанавливается u^*
- В SR происходит отклонение (циклическая безработица) u^{cycl}
- Тогда отклонение u^{cycl} может быть и положительной, и отрицательной величиной, и нулем
- Уровень фактической безработицы $u^{факт} = u^* + u^{cycl}$

Последствия безработицы

- Неэкономические
- Экономические

Последствия безработицы: ВВП

На уровне общества: недопроизводство ВВП, то есть отставание фактического уровня ВВП от потенциального (возможного при полной занятости)

Отклонение фактического выпуска от потенциального:

$$\frac{Y - Y^*}{Y^*} * 100\%$$

Закон Оукена (Artur Melvin Okun)

Коэффициент Оукена (β) показывает, на сколько процентов сокращается фактический объем выпуска по сравнению с потенциальным, если фактический уровень безработицы вырастет на 1 п.п:

$$\frac{Y - Y^*}{Y^*} = -\beta(u - u^*)$$

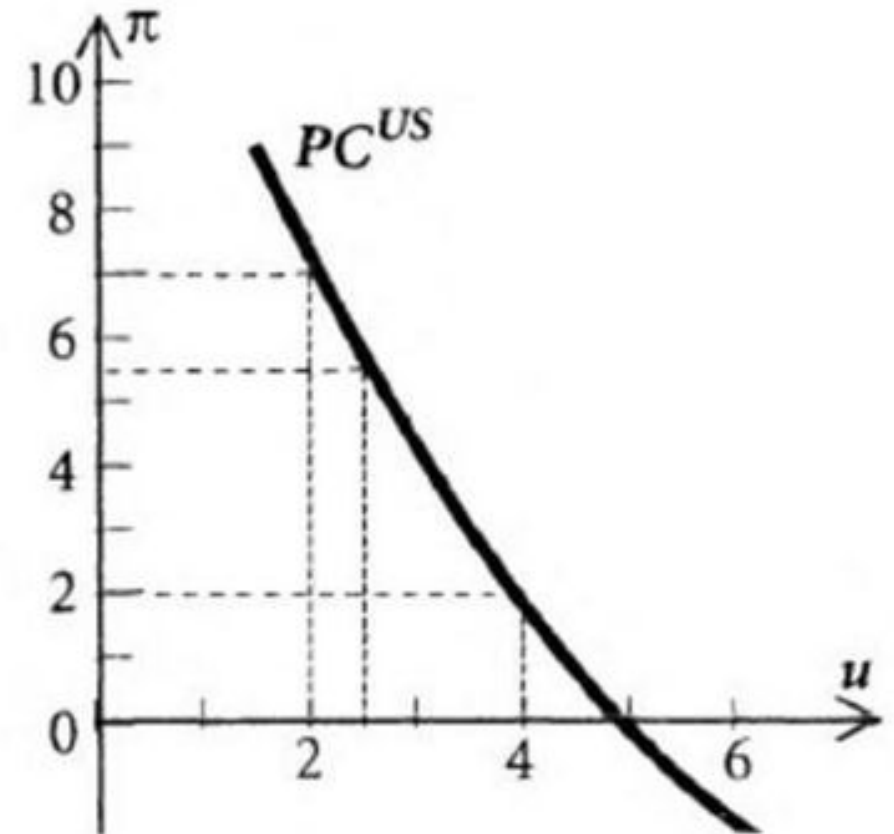
обычно β предполагают от 2 до 3, по умолчанию используется значение $\beta=2,5$

Последствия безработицы: инфляция

Кривая Филлипса показывает связь темпа инфляции и уровня безработицы:

$$\pi_t = \pi_t^e - \gamma(u_t - u^*)$$

- В длительном периоде $\pi_t = \pi_t^e$, поэтому кривая Филлипса представляет собой вертикальную прямую на уровне естественного уровня безработицы.
- Критика Роберта Лукаса

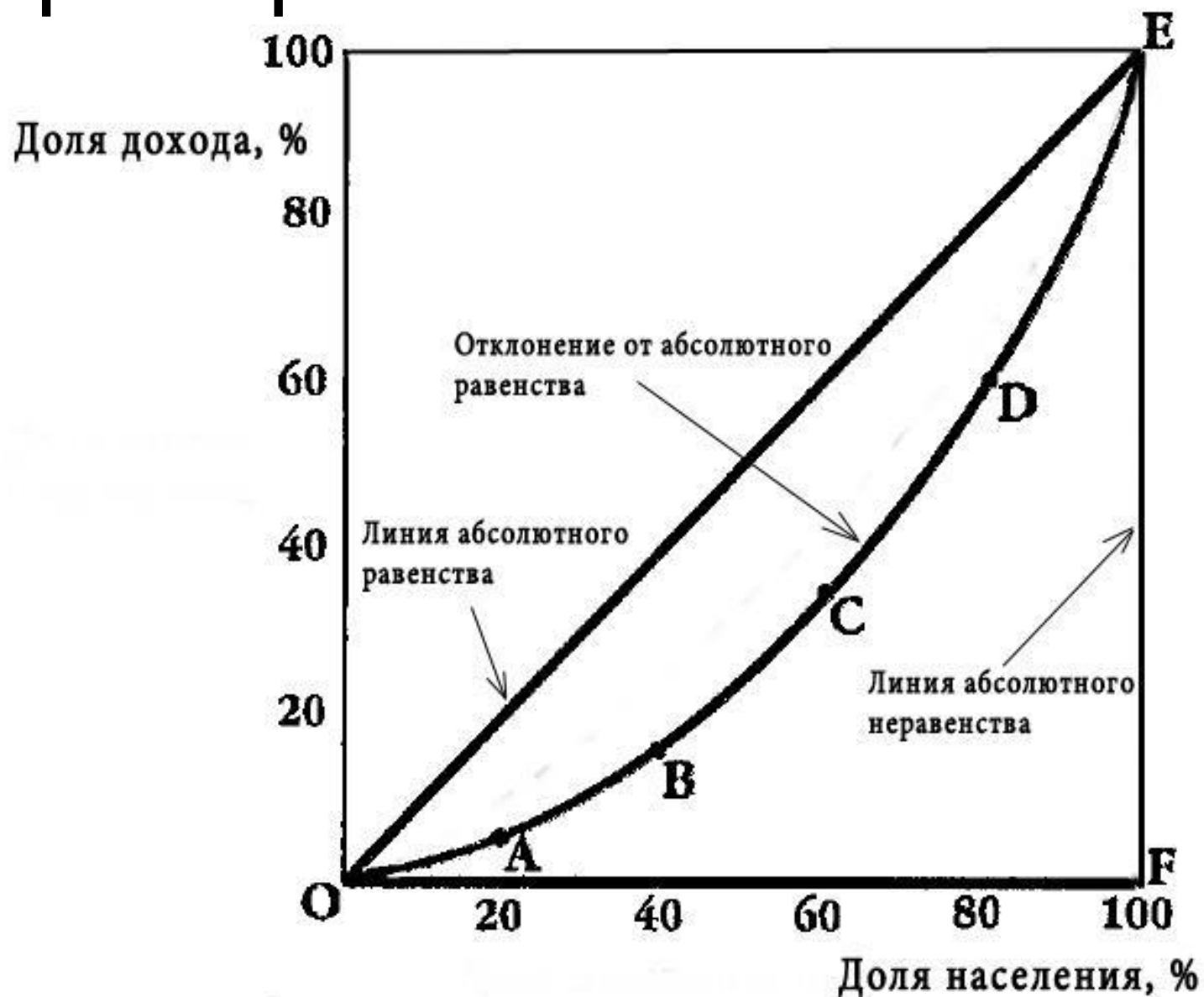


Последствия безработицы: неравенство

- Кривая Лоренца демонстрирует степень неравенства в распределении доходов в обществе.
- На оси абсцисс откладывается доля населения, а на оси ординат — доля доходов в обществе в процентном отношении.

Кривая Лоренца: пример

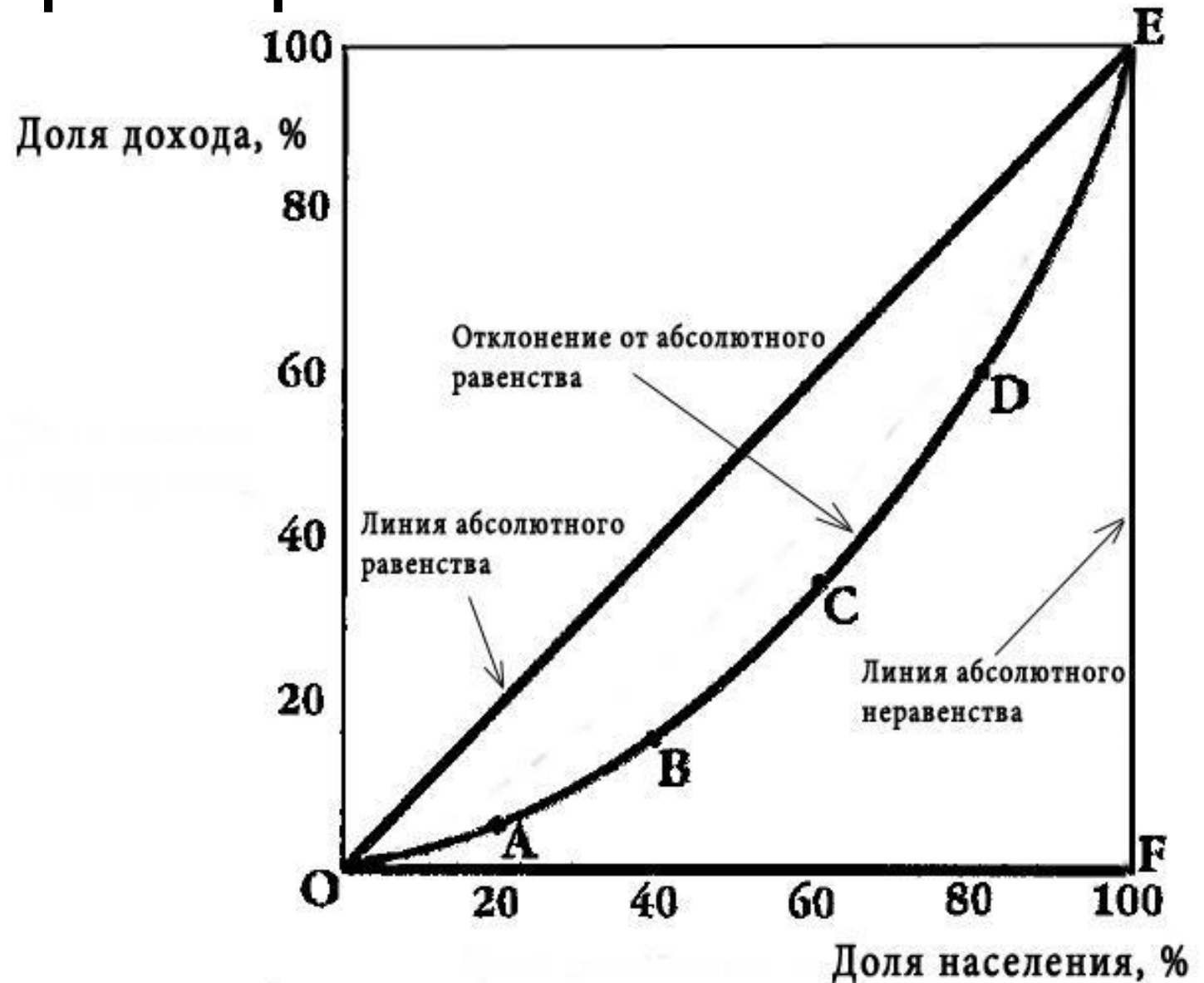
Первые 20% населения могут получать 5% доходов, 40% населения — 15% доходов, 60% населения — 35% доходов, 80% населения — 60% доходов, и 100% населения — 100% доходов.



Кривая Лоренца: пример

Равное распределение дохода: кривая Лоренца приняла вид прямой, называемой **линией абсолютного равенства**.

Если бы в обществе весь доход получали только 1% населения, то на графике это выразилось бы вертикальной прямой линией, называемой **линией абсолютного неравенства**.



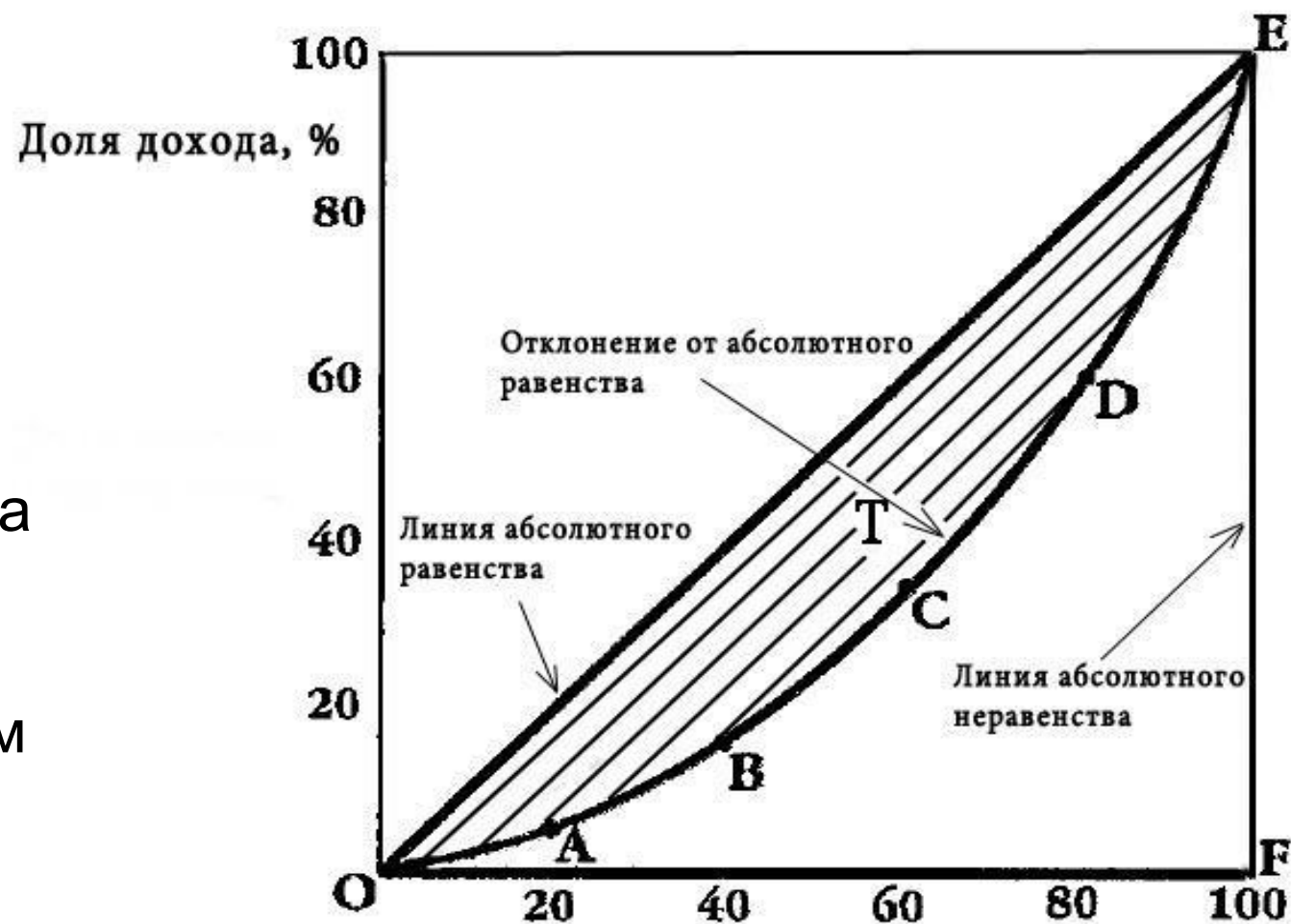
Коэффициент Джини

Это количественный показатель, показывающий степень неравенства различных вариантов распределения ДОХОДОВ.

Линия OABCDE показывает фактическое распределение совокупного дохода.

Заштрихованная площадь показывает степень неравенства в распределении доходов.

Обозначим ее через T. Разделим T на площадь треугольника OEF.



Коэффициент Джини

- Чем выше неравенство в распределении доходов, тем больше коэффициент приближается к единице (абсолютное неравенство).
- При абсолютном равенстве коэффициент достигает нуля.

Системы прогрессивного налогообложения и трансфертных платежей приближают кривую Лоренца к **линии абсолютного равенства**.

- Опыт развитых стран свидетельствует, что неравенство в распределении доходов со временем сокращается.