

# ГИА по обществознанию, 9 класс

**«ПОЛИТИКА и социальное  
управление»**

# Вопросы кодификатора

---

- **Власть. Роль политики в жизни общества**
- **Понятие и признаки государства**
- **Разделение властей**
- **Формы государства**
- **Политические режимы**
- **Участие граждан в политической жизни**
- **Выборы, референдум**
- **Политические партии и движения, их роль в общественной жизни**
- **Гражданское общество и правовое государство**

Политика – от греческого «полис» (город-государство)

# ПОЛИТИЧЕСКАЯ СФЕРА

Политика – искусство управления государством

# Политика

---

Политика – это отношение между государствами, классами, социальными группами, нациями, возникающие по поводу захвата, осуществления и удержания политической власти в обществе, а также отношения между государствами на международной арене.

# Что такое власть?

---

**Власть – способность, право и возможность распоряжаться кем-либо и чем-либо, оказывать решающее воздействие на поведение и деятельность людей.**

# Что такое государственная власть?

---

**Один из видов власти в обществе, где в качестве субъекта власти выступает государство в лице своих органов, учреждений и должностных лиц, а в качестве объекта власти – население страны.**



**Отметьте верное суждение знаком «+»:**

---

**А.** Политическая власть является разновидностью общественной власти.




**Б.** Политическая власть опирается на силу законов, мощь государства, авторитет политических лидеров.



**В.** Политическая власть осуществляется только государством.

**Задание.**

**Государственную власть  
осуществляет**

- 1) ректор университета
-  2) Председатель Правительства
- 3) лидер оппозиционной партии
- 4) Председатель Центробанка



**Государство** – организация политической власти, осуществляющая управление обществом, охрану его экономической и социальной структуры.



### Признаки государства:

- 1) территориальная организация власти;
- 2) публичный характер власти;
- 3) суверенный характер власти;
- 4) принудительный характер власти;
- 5) исключительное право на сбор налогов и выпуск денег;
- 6) наличие государственной символики;
- 7) представление интересов общества в целом.

# Государство и его признаки

- 1) союз людей, живущих на одной территории
- 2) верховная власть, стоящая над обществом

## Признаки государства:

- публичная власть, которая представляет собой группу профессиональных управленцев
- территория, четко определенная границей
- суверенитет, т.е. независимость государственной власти как внутри страны, так и вне ее
- монополия на легальное применение силы, физическое принуждение
- право на взимание налогов и сборов с населения

# Функции государства

---

## Внутренние:

- политическая (государство является носителем власти и управляет обществом)
- обеспечение правопорядка и законности
- экономическая (регулирует экономические отношения)
- социальная (развитие образования, здравоохранения, социального обеспечения, поддержка культуры)
- идеологическая (воспитание членов общества, формирование гражданских и патриотических ценностей)

## Внешние:

- обеспечение национальной безопасности
- участие в решении глобальных проблем
- развитие взаимовыгодного сотрудничества
- отстаивание государственных интересов в международных отношениях

# Функции государства



## Внутренние

- 1) защита конституционного строя;
- 2) обеспечение народовластия;
- 3) обеспечение правопорядка и законности;
- 4) экономическая;
- 5) социальная;
- 6) консолидация общества и др.



## Внешние

- 1) участие в решении глобальных проблем;
- 2) обеспечение национальной безопасности;
- 3) развитие взаимовыгодного сотрудничества;
- 4) отстаивание государственных интересов в международных отношениях.

---

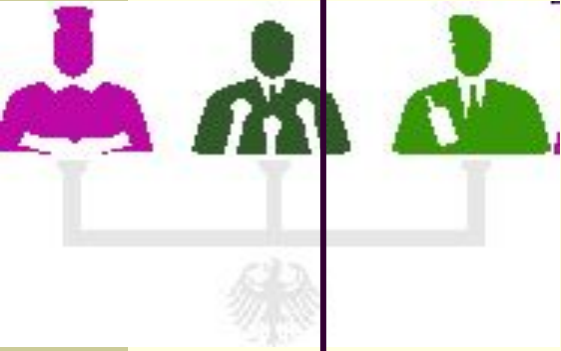
**Задание. Что является признаком  
любого государства?**



- 1) взимание налогов и сборов**
- 2) демократический режим**
- 3) разделение властей**
- 4) федеративное устройство**

## Разделение властей

**Разделение властей – разграничение полномочий и автономность законодательной, исполнительной и судебной властей, а также разделение власти между различными уровнями управления в обществе.**



### Разделение властей и их основные функции

**Законодательная (парламент)**

**Представляет интересы граждан, издаёт законы.**

**Исполнительная (правительство)**

**Управляет государственными делами.**

**Судебная (судьи всех уровней)**

**Следит за соблюдением законов.**

Федеральное Собрание

1. Как называется законодательная власть РФ?

Совет Федерации

2. Название верхней палаты Федерального Собрания?

Государственная Дума

3. Название нижней палаты Федерального Собрания?

5. Какой орган является исполнительной властью в РФ?

**Правительство**

6. Кто возглавляет правительство РФ?

**Дмитрий Анатольевич Медведев**

7. К какой власти относится Президент РФ?

**Ни к какой**



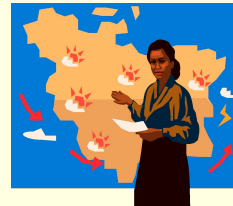
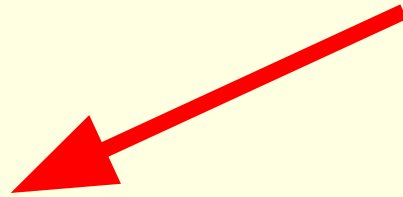
# Форма государства



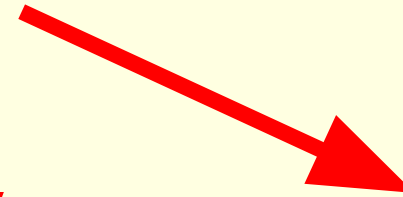
Показывает особенности устройства и функционирования государства .



форма правления



Форма государственного устройства



Политический режим

# Форма правления показывает:

- как создаются высшие органы власти в государстве,
- их структуру,
- какие принципы лежат в основе взаимодействия между государственными органами,
- как строятся взаимоотношения между верховной властью и рядовыми гражданами,
- в какой мере организация органов государства позволяет обеспечивать права и свободы граждан.

# 1. Формы правления.

## форма правления

Характеризует состав высших органов государственной власти, порядок их образования, организацию и порядок взаимодействия между собой и населением.

### Монархия

Государство, где верховная власть принадлежит одному лицу, пользующемуся ей по своему усмотрению, по праву, которое не делегировано ей, ни какой другой властью.

### Республика

Государство, где источником власти является народное большинство. Верховная власть осуществляется представительными органами, избранными на определенный срок народом.

**Форма правления – способ организации верховной государственной власти.**

**Монархия** – форма правления, при которой верховная власть в стране принадлежит полностью, частично или формально единоличному наследственному правителю.



**Монархия**

**Абсолютная**

**Ограниченная**

**Дуалистическая**

**Парламентская  
(конституционная)**

# 1.Формы правления.



## Монархия

### Признаки:

1.Во главе Монарх.

2.Власть передается по наследству.

3.Не несет ответственности за свои действия.

4.Отсутствует разделение властей.

5.Единолично представляет свое государство.

6.Пользуется Титулом.

7.Получает значительное содержание из казны.

# 1. Формы правления.



Монархия

*неограниченная, абсолютная*

Монарх пользуется всей полнотой власти, не зависит от других органов власти. (Бахрейн, Катар, Кувейт, Оман, Саудовская Аравия)

*конституционная*

Монарх правит посредством, или при обязательном содействии органов, или властей существующих независимо от монарха.

*парламентарная*

Англия, Бельгия, Швеция  
- Монарх — «Царствует, но не правит», символ государства, имеет отлагательное Вето, министры зависят от парламента

*дуалистическая*

Пруссия, Италия (в прошлом)  
- У монарха исполнительная власть, формирует правительство, право Вето и роспуска парламента.

# 1. Формы правления.



## Республика

### парламентарная

- Единство законодательной и исполнительной властей (назначается и контролируется парламентом).
- С потерей парламентского большинства правительство уходит в отставку.

### президентская

- Глава государства-глава правительства, назначаемого с согласия парламента, может его распускать.
- Президент-символ нации.

### смешанная

#### Недостатки:

- неустойчивость правительства,
- угроза тирании большинства

#### Недостатки:

- конфликты между ветвями власти.

**Республика – форма правления, при которой источником власти признаётся народ и формирование высших органов власти осуществляется путём выборов.**

**Республика**



**Президентская**

**Государство, в котором правительство формируется всенародно выбранным президентом и ответственно перед ним.**

**Парламентская**

**Государство, в котором правительство формируется парламентом и ответственно перед ним.**

**Смешанная**

**Государство, в котором законодательная и исполнительная власть поделены между президентом и парламентом.**



# Формы государственного правления

верховенство парламента, который формирует правительство и перед которым оно несет ответственность; правительство возглавляет премьер-министр	Парламентская монархия
по наследству	Конституционная монархия
президент – глава государства и правительства; правительство ответственно перед президентом	Парламентская республика
<b>Республика:</b>	Президентская республика
правительство находится в двойном подчинении (президент и парламент)	Смешанная республика

# Признаки республиканской формы правления

---

- Всегда существует несколько высших органов власти, при этом полномочия между ними разделены таким образом, что один орган независим от другого (принцип разделения властей);
- Главой государства является Президент, который осуществляет свою власть от имени народа;
- Высшие органы власти и должностные лица несут ответственность перед населением, которая может быть выражена в следующем:
  - они избираются на определенный срок, по истечении которого полномочия могут не продлеваться;
  - возможно досрочное прекращение полномочий.

**Дайте характеристику Российской Федерации.**

**ФОРМА ГОСУДАРСТВЕННО –  
ТЕРРИТОРИАЛЬНОГО УСТРОЙСТВА - ...**

**ФОРМА ПРАВЛЕНИЯ - ...**

**ПОЛИТИЧЕСКИЙ РЕЖИМ - ...**

# Статья 1 Конституции РФ:

---

**Российская Федерация - Россия есть демократическое федеративное правовое государство с республиканской формой правления.**

**Задание.** В стране Z есть король, который царствует, но не правит. Законодательная власть осуществляется парламентом, избираемым гражданами, исполнительная – правительством, формируемым по результатам парламентских выборов. Также действуют независимые судебные органы. Какая форма правления сложилась в стране Z?

- 1) президентская республика
- 2) авторитарная республика
- 3) унитарная монархия
- 4) конституционная монархия



**Задание. В государстве Z верховная власть принадлежит наследственному правителю. Он руководит деятельностью кабинета министров, принимает законы, утверждает судебные решения. Какая форма правления существует в государстве Z?**

- 1) федерация
- 2) абсолютная монархия
- 3) унитарное государство
- 4) республика



**Задание.** Во главе государства находится  
единоличный правитель, получивший власть по  
наследству.

**Монархия**

**Задание.** В государстве власть принадлежит  
выборным органам.

**Республика**

**Форма государственно-территориального устройства – способ взаимосвязи территориальных образований государства, закреплённый в конституции.**

**Формы**

**государственно-территориального устройства**



**Унитарное государство**

**Единое, неделимое, составляющее одно целое государственное устройство.**

**Федерация**

**Объединение нескольких территориальных единиц в одно государство.**

**Конфедерация**

**Союз абсолютно независимых государств, объединившихся для проведения единой политики в общих целях.**



# Формы территориального устройства

---

- **Унитарное государство** (единое государственное образование: Польша, Швеция, Япония...)
- **Федерация** (союз относительно самостоятельных субъектов: Россия, США, Германия, Швейцария...)
- **Конфедерация** (временное объединение независимых государств: Южные штаты периода Войны между Севером и Югом...)

## Определите форму государственно-территориального устройства:

---

1. На территории государства действует единая центральная власть, отсутствуют территории, обладающие политической автономией.
2. Государство состоит из нескольких частей, каждая из которых обладает определенной степенью самостоятельности.
3. Республика Z входит в состав государства Y, но имеет свою Конституцию.

### 3. Политический режим.

**узкий смысл**

Совокупность приемов и способов государственного руководства.

**широкий смысл**

Уровень гарантированности прав и свобод граждан, характер отношения власти к правовым основам общества.

**типы политических режимов**

**демократический**

**тоталитарный**

**авторитарный**

Политический режим. Демократия

**Политический режим – совокупность методов, средств и приёмов осуществления в стране государственной власти и управления.**

Политические  
режимы

Авторитарный

Тоталитарный

Демократический

**Авторитарный режим** – политический режим, при котором государственная власть осуществляется одним лицом либо узким кругом лиц (правлящей элитой) при минимальном участии населения, обычно сочетается с личной диктатурой (Восточные деспотии, Чили в период правления Пиночета).



## **Тоталитарный режим (итальянский фашизм, немецкий национал-социализм:**

- 1) Государство осуществляет тотальный (полный) контроль всех сторон частной и общественной жизни;**
- 2) господство одной партии;**
- 3) оппозиция отрицается;**
- 4) права и свободы граждан лишь декларируются;**
- 5) закон защищает интересы не личности, а государства;**
- 6) централизованная экономика, государственное планирование, жёсткая производственная дисциплина;**
- 7) существует единая обязательная официальная идеология.**



## Демократический режим (Великобритания, Россия):

- 1) опора на большинство населения, которое сознательно поддерживает демократические ценности;
- 2) правовое государство, построенное на основе разделения и взаимного контроля властей;
- 3) многопартийность;
- 4) политический плюрализм
- 5) оппозиция действует легально;
- 6) большой объём прав и свобод граждан, которые не только провозглашаются, но и гарантируются фактически;
- 7) закон защищает права и свободы граждан;
- 8) смешанная экономика, доминирует частный сектор; государственное регулирование частного предпринимательства носит косвенный характер.



# Формы демократии

---

## **Прямая:**

народ непосредственно принимает решения  
(референдумы, выборы, митинги, собрания, демонстрации,  
обращения в органы власти...)

## **Представительная:**

народ осуществляет власть через своих представителей  
(парламент, местное самоуправление...)

**Задание В1** . В государстве Z установлен демократический политический режим, а в Y государстве – тоталитарный. Сравните эти два политических режима. Выберите и запишите в первую колонку таблицы порядковые номера черт сходства, а во вторую колонку – порядковые номера черт отличия.

- 1) пресечение нарушений общественного порядка
- 2) наличие органов исполнительной власти
- 3) свободные выборы на альтернативной основе
- 4) вынесение приговоров внесудебными органами

Черты сходства		Черты отличия	
1	2	3	4



## Участие граждан в политической жизни

**Политическое участие – действия гражданина с целью повлиять на принятие и реализацию государственных решений, выбор представителей в органы власти.**



### Основные формы

Обращения и письма граждан к власти

Участие в деятельности политических партий, движений

Участие в выборах и референдумах

Прямые действия граждан (участие в митингах и т.д.)



## Выборы, референдум

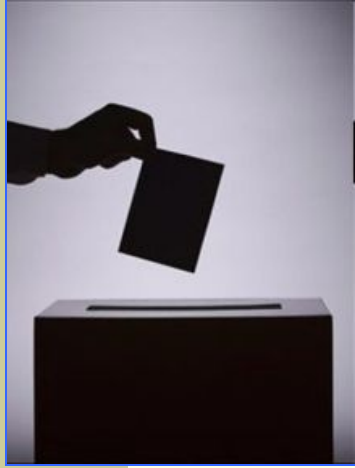


**Выборы** – особый политический институт, связанный с организацией и способом проведения голосования и определения его результатов, а также с распределением его результатов.

**Референдум** – форма принятия законов или решение наиболее важных вопросов государственной жизни путём всеобщего голосования (одна из форм прямой демократии).

**12 декабря 1993г.** Состоялось всенародное голосование (референдум) по Конституции РФ.





Выборы, референдум

**Избирательные права граждан** – это конституционное право избирать и быть избранным в органы государственной власти и в выборные органы местного самоуправления.

**Избирательное право**

**Активное**

**право избирать**

**Пассивное**

**право быть избранным**

**В Российской Федерации путём выборов избираются:**

**Президент РФ, депутаты Государственной Думы, формируются законодательные органы субъектов РФ, выборные органы местного самоуправления.**

Политические партии и движения, их роль в общественной жизни

**Политическая партия** – это организованная группа единомышленников, выражающая интересы определённых социальных слоёв и стремящаяся к завоеванию государственной власти или участию в её осуществлении.

**Признаки политической партии:**

- 1) политическая программа;
- 2) партийный устав;
- 3) руководящие органы;
- 4) разветвлённая сеть первичных местных организаций;
- 5) активное участие в борьбе за власть.



**Политическая программа** – совокупность положений, описывающих будущее устройство общества; средства и механизмы решения социальных и экономических проблем общества.

## Основные функции политических партий:

- 1) борьба за власть в государстве и влияние на политику в государстве;
- 2) участие в осуществлении власти;
- 3) политическое воспитание;
- 4) формирование общественного мнения;
- 5) подготовка кадров политиков;
- 6) выражение интересов социальных групп.



**Многопартийность** – деятельность в стране нескольких политических партий, конкурирующих в борьбе за голоса избирателей.

Политические партии и движения, их роль в общественной жизни

**Политическое движение** – общественное движение, преследующее политические цели, поддерживаемые его участниками.

---

### Отличительные признаки:

- 1) стремится не к завоеванию власти, а к воздействию на власть в нужном для него направлении;
- 2) не имеет строгой организационной структуры;
- 3) ориентировано на выражение частных интересов;
- 4) не требует обязательного идеологического единения своих участников;
- 5) имеет широкую, достаточно пёструю социальную базу;
- 6) зависит от своего лидера.



**Задание. Верны ли следующие утверждения о политических партиях?**

---

**А. Политическая партия объединяет сторонников одной политической программы.**

**Б. Политические партии предлагают решения социально-экономических проблем общества.**

- 1) верно только А**
- 2) верно только Б**
- 3) верны оба суждения**
- 4) оба суждения неверны**



**Задание. Верны ли следующие утверждения о политических партиях?**

---

**А. Политическая партия стремится к участию в осуществлении власти.**

**Б. Политическая партия объединяет группу единомышленников, выражающих интересы определённых социальных сил.**

**1) верно только А**

**2) верно только Б**

**3) верны оба суждения**

**4) оба суждения неверны**





Гражданское общество и правовое государство

**Гражданское общество** – сфера жизнедеятельности людей, свободная от непосредственного влияния со стороны государства и его должностных лиц, но вместе с тем организованная, внутренне упорядоченная сфера, где люди реализуют свои частные интересы, объединяясь в группы и организации.

**Функции гражданского общества:**

- 1) способствование формированию органов государства;
- 2) защита интересов граждан и их объединений;
- 3) обеспечение социализации и воспитания граждан.



Гражданское общество и правовое государство

**Правовое государство** – демократическое государство, организация и деятельность которого основаны на праве и ограничены правом, где созданы условия для наиболее полного обеспечения естественных и неотчуждаемых прав человека.

**Признаки (принципы) правового государства:**

- 1) Верховенство закона во всех сферах жизни;
- 2) Реальное разделение властей;
- 3) Гарантированность и незыблемость прав и свобод человека;
- 4) Взаимная ответственность государства и личности;
- 5) Политический и идеологический плюрализм.

