

Презентація на тему:  
«Абсолютна монархія у Франції»

Підготували:

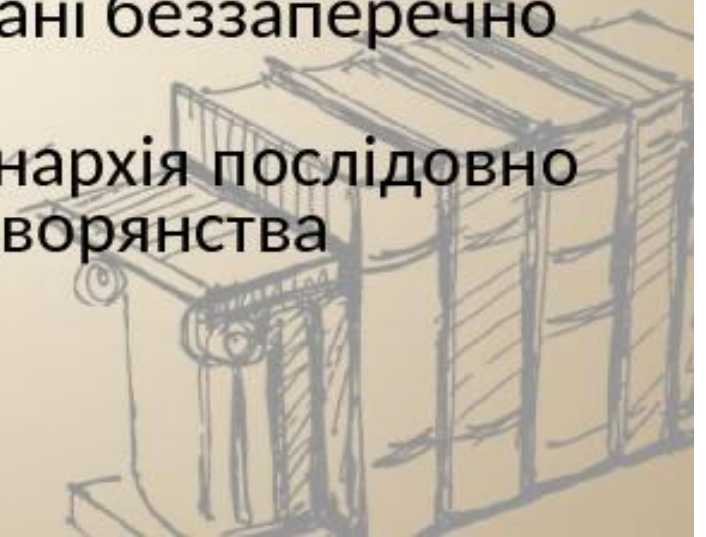
- **Абсолютна монархія** (від лат. Absolutus - безумовний ) - різновид монархічної форми правління, близької до диктатури, при якій вся повнота державної, а іноді і духовної влади знаходиться в руках монарха.



Абсолютизм характерний перш за все тим, що вся повнота законодавчої, виконавчої, судової, військової влади концентрувалася в руках наслідного глави держави – **короля**.

Йому був підпорядкований весь централізований державний механізм: армія, поліція, адміністративний апарат, суд. Всі французи, включаючи і дворян, були підданими короля, зобов'язані беззаперечно покорятися.

При цьому абсолютна монархія послідовно захищала класові інтереси дворянства



Значущу роль в становленні існуючого ладу у Франції зіграв перший міністр Людовика XIII - Рішельє. У період з 1624-1642 рр. він, роблячи величезний вплив на короля, практично правив країною. При цьому його політика захищала інтереси дворянства, в чому Рішельє бачив зміцнення абсолютизму.





При Людовику XIV (друга половина XVII - початок XVIII століття) французький абсолютизм досягає вищого ступеня свого розвитку.

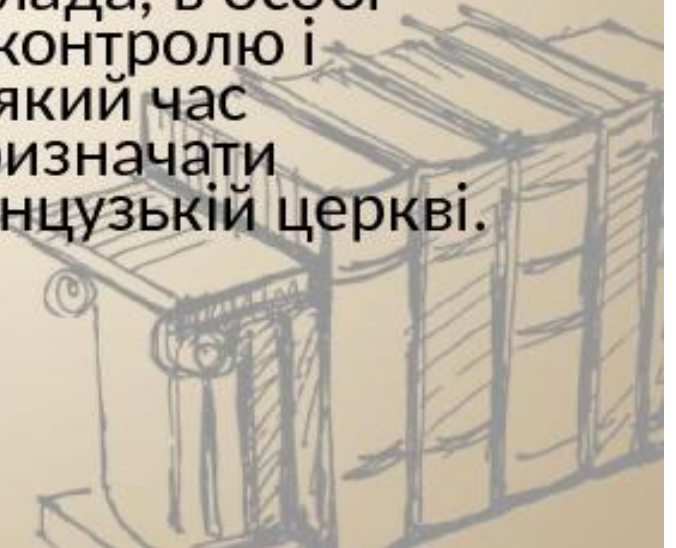


З XVI століття по першу половину XVII століття абсолютна монархія безумовно грала прогресивну роль в розвитку Французької держави, оскільки стримувала розкол країни, сприяла зростанню капіталістичної промисловості і торгівлі. У цей період заохочувалося будівництво нової мануфактури, встановлювалися високі митні збори на товари, що ввозилися, ґрунтувалися колонії.

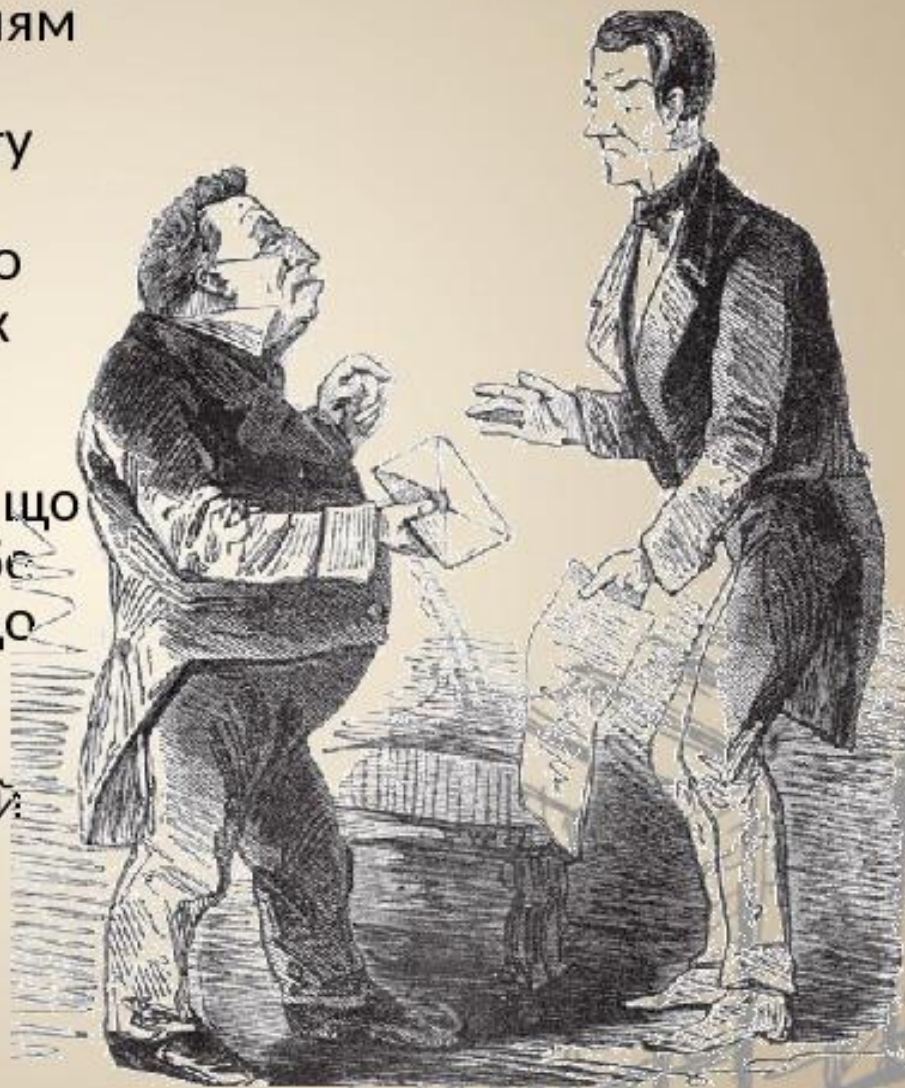
Але формування абсолютизму поступово позбавляло феодальну знать країни впливу в королівській раді і в провінціях.



Концентрація всієї державної влади в руках короля привела до припинення діяльності загально французьких зборів станів - Генеральних штатів (утвореного в 1302 році, де кожен стан: - духівництво, дворянство і «третє сословие» були представлені окремою палатою і ухвала виносилася простою більшістю голосів). У цей період також обмежуються права парламентів. Парламентам заборонялося брати у ведення справи, що стосуються держави, адміністрації і уряду. Світська влада, в особі короля, підпорядковує своєму контролю і церква, і саме у нього через деякий час з'являється виняткове право призначати кандидатів на вищі пости у французькій церкві.



Зміцнення влади короля супроводжувалося посиленням впливу бюрократичного апарату. Державному апарату французького абсолютизму були властиві особливості, до яких можна віднести продаж державних посад, що приносить чималий дохід уряду. Державні чиновники, що купили посаду відчували себе незалежно по відношенню до монархії, яка не могла звільнити їх з державної служби. Відгук був можливий лише за посадовий злочин і лише в судовому порядку.

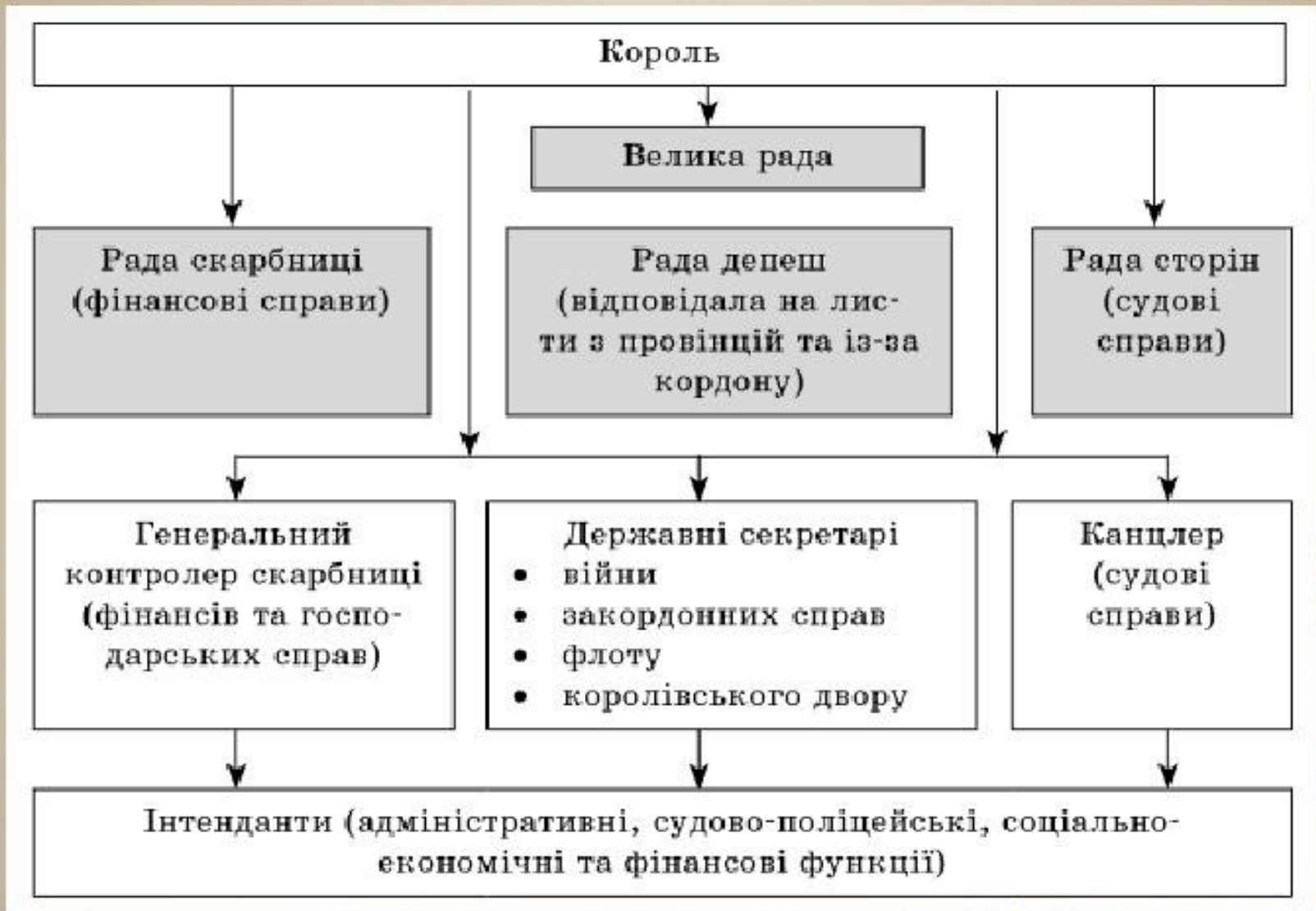




## **В країні одночасно функціонували державні органи, які умовно ділилися на дві категорії:**

- установи, успадковані від посад, що продаються, контрольованих знаттю. У їх веденні знаходилася другорядна сфера державного управління.
- органи, створені абсолютизмом, де чиновники призначалися урядом, і саме вони склали основу управління.





Бюрократичний механізм абсолютизму був громіздкий, складний, корумпований і дорогий. Поєднання різних установ, створених в різні періоди, представляло центральні органи державного управління Франції.

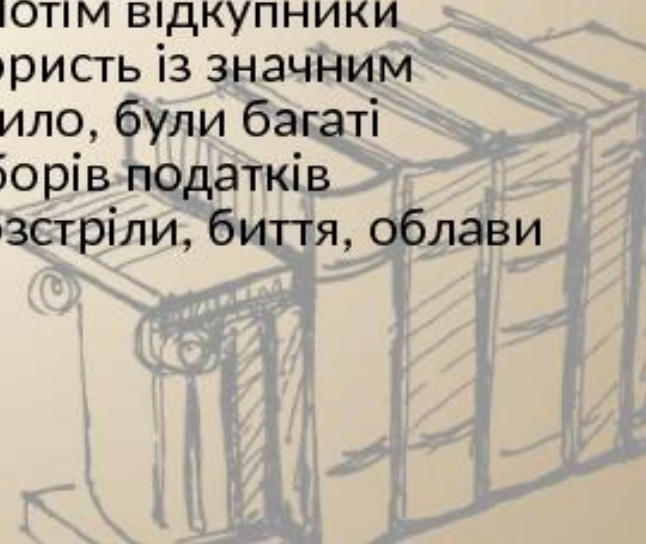
Службовці отримували величезну платню. Так король привертав на свою сторону знать.



- Важливе місце, як і в структурі будь-якої держави, зайняла поліція, яка була наділена королівською владою широкими повноваженнями. При цьому необхідно відзначити, що свавілля і корупція були нормою поведінки чиновників поліцейського відомства.
- Значна увага приділяється цензурі книг і рукописів. Процвітає перлюстрація приватної кореспонденції.



- Основною опорою для всього державного пристрою були фінанси, які в основній своїй масі формувалися з податків. Для збільшення грошових коштів в казні король був наділений правом самостійно вводити нові податки і різні збори. Регулярно збільшувалися непрямі податки на основні продукти і інші товари споживання. Слід зазначити податки на сіль, тютюн, папір і ін.
- Встановлена у Франції відкупна система податків робила положення податних станів особливо важким. Суть системи полягала в тому, що уряд передало право збору податків приватним особам - відкупникам, які ще до початку зборів виплачували йому всю суму податків. Потім відкупники збирали з населення податки в свою користь із значним перевищенням. Відкупниками, як правило, були багаті буржуа. У разі потреби допомозі для зборів податків посилалися війська. При цьому були розстріли, биття, облави і так далі.





- В період абсолютної монархії у Франції встановилося декілька судових систем. Був суд королівський, сеньоріальний, міський, церковний, військовий, морські, митні суди. При цьому чіткого розмежування компетенції встановлено не було. Це породжувало дублювання і тяганину.

- В кінці XVIII століття існування абсолютної монархії у Франції було остаточно припинено.

