

Тема 4. ОСНОВЫ ОРГАНИЗАЦИИ ГРАЖДАНСКОЙ ЗАЩИТЫ

Занятие 4/2-лекция

ОСНОВЫ ОРГАНИЗАЦИИ ЗАЩИТЫ НАСЕЛЕНИЯ И ТЕРРИТОРИЙ ОТ ЧС ПРИРОДНОГО И ТЕХНОГЕННОГО ХАРАКТЕРА

**Старший преподаватель, кандидат технических наук,
капитан Письменский Н.В.**

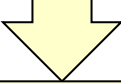
Учебные вопросы:

- 1. Оценка и анализ рисков возникновения чрезвычайных ситуаций и их последствий.**
- 2. Решение руководителя администрации (руководителя ГОЧС) по предупреждению и ликвидации ЧС.**
- 3. Планирование мероприятий защиты .**
- 4. Организация выполнения и контроль выполнения мероприятий защиты**

Литература :

- 1. Основы организации и ведения гражданской защиты. Часть 2. Основы организации гражданской защиты. Учебное пособие. ФГБОУ ВПО АГЗ МЧС России, гриф МЧС, 2013г., инв. 2887к.**
- 2. Система управления гражданской защитой. Учебное пособие, часть 1, изд. АГЗ, 2009. Инв. № 2342 К и часть 2, изд. АГЗ, 2010. Инв. 2396 К.**
- 3.«Гражданская защита». Энциклопедический словарь, 2005**

Организация защиты населения и территорий от чрезвычайных ситуаций природного и техногенного характера включает:



- * оценку и анализ рисков возникновения чрезвычайных ситуаций и их последствий;**
- * принятие решения руководителем администрации на предупреждение возможных ЧС, их минимизацию и ликвидацию;**
- * планирование мероприятий и действий, направленных на предупреждение, смягчение последствий и ликвидацию ЧС;**
- * организацию выполнения мероприятий и действий, предусмотренных планом;**
- * контроль выполнения принятого решения и плана действий по предупреждению и ликвидации чрезвычайных ситуаций.**

1-й учебный вопрос

Оценка и анализ рисков возникновения чрезвычайных ситуаций и их последствий

Под

риск
частота (вероятность) наступления опасного или неблагоприятного события (ЧС) с последствиями, выраженными определенным ущербом населению и территориям.

Следовательно

**риск (R) в общем виде,
есть функция двух переменных – частоты и последствий
нежелательного события:**

$$R = f(F, C), \text{ где}$$

F – частота;

C – последствия.

Анализ и оценка рисков

есть выявление опасностей на рассматриваемой территории, которые могут привести к возникновению стихийных бедствий, аварий и катастроф, а также механизмов возможного воздействия их негативных факторов на различные группы населения и территорию в случае их реализации.

**получение количественных оценок потенциальной опасности объектов
или различных явлений**

**Он включает решение следующих
задач:**

**построение всего множества сценариев возникновения и развития
аварии**

**оценку частот реализации каждого из сценариев возникновения и
развития аварии**

**построение полей поражающих факторов, возникающих при различных
сценариях развития аварии**

**оценку последствий воздействия поражающих факторов аварии на
человека или другие материальные объекты, а также окружающую
среду**

расчёт показателей риска

Оце нка

анализ возможных воздействий на людей, имущество и / или окружающую среду

лео

Для этого необходимо:

оценить физические эффекты нежелательных событий (отказы, разрушение технических устройств, зданий, сооружений, пожары, взрывы, выбросы токсичных веществ и др.);

уточнить объекты, которые могут быть подвергнуты воздействию опасности.

Конечн

выработка оптимальных управленческих решений направленных на предупреждение, смягчение (минимизацию) рисков, а в случае возникновения чрезвычайной ситуации - на защиту населения и территорий и ликвидацию их последствий.

Информационной базой выбора и обоснования мероприятий по предупреждению чрезвычайных ситуаций является результат оценки состояния безопасности населения и территорий (паспорт безопасности административно-территориальных единиц. ГОСТ Р 22.2.03-97).

Типо вой паспо рт

Первый раздел. Общая характеристика территории (общие сведения о территории, социально-демографическую характеристику территории, характеристику природных условий, транспортную характеристику).

Второй раздел. Характеристику опасных объектов на территории: ядерно и радиационных, химически опасных, пожаро- и взрывоопасных, биологически опасных, гидротехнических, количество мест размещения отходов и т.д.).

Третий раздел. Показатели риска природных ЧС (при наиболее вероятном сценарии, при наиболее опасном сценарии).

Четвёртый раздел. Показатели риска техногенных ЧС ((на радиационных, химических, биологических и пожаро-взрывоопасных объектах; электро-энергетических системах, в системах связи, коммунальных и системах жизнеобеспечения, на транспорте и т.д.)

Пятый раздел - показатели риска биолого-социальных ЧС:

возможные виды биолого-социальных ЧС (районы, населенные пункты, где возможны ЧС, виды особо опасных болезней, возможное число заболевших и т.д.)

Шестой раздел - характеристика организационно - технических мероприятий по защите населения, предупреждению ЧС на территории субъекта (муниципального образования)

***Все показатели приводятся на день разработки паспорта и уточняются через каждые пять лет.**

Пояс ните

- *материалы, Обеспечивающие и подтверждающие степени риска ЧС для персонала, и проживающего вблизи населения;**
- *описание основных опасностей на территории, использованной методики расчёта риска, а также, применяемых методов оценки риска;**
- *результаты и анализ результатов оценки риска;**
- * выводы с показателями степени риска для наиболее опасного вероятного сценария развития ЧС, рекомендации для разработки мероприятий по снижению риска на территории.**

Второй учебный вопрос

**Решение руководителя администрации
(руководителя ГОЧС)
по предупреждению и ликвидации ЧС**

**Организация
защиты
населения**

Объем мероприятий по предупреждению чрезвычайных ситуаций определяется уровнем приемлемого риска чрезвычайных ситуаций на территории субъекта Российской Федерации (муниципального образования). Приемлемые значения индивидуального и социального рисков для каждого субъекта Российской Федерации определяются двумя факторами: состоянием безопасности населения и территории субъекта Российской Федерации (величинами индивидуального и социального рисков на рассматриваемый момент времени) и экономическими возможностями по их снижению до приемлемого уровня.

Решение руководителя ГОЧС

включает:

1

цель и замысел организации защиты населения и территорий

2

наиболее важные направления в области предупреждения чрезвычайных ситуаций, ответственные исполнители, сроки выполнения мероприятий, формы контроля и порядок его осуществления

3

замысел действий по защите населения и территорий при угрозе возникновения и с возникновением ЧС, привлекаемые силы и средства, их задачи, основы взаимодействия, управления и всестороннего обеспечения.

**НАИБОЛЕЕ ВАЖНЫЕ НАПРАВЛЕНИЯ В ОБЛАСТИ
ПРЕДУПРЕЖДЕНИЯ ЧРЕЗВЫЧАЙНЫХ СИТУАЦИЙ**



мониторинг и прогнозирование чрезвычайных ситуаций

разработка и осуществление инженерно-технических мероприятий, направленных на предотвращение ЧС, смягчение их последствий

обеспечение технологической безопасности производственных процессов и повышение эксплуатационной надежности оборудования

подготовка объектов экономики и систем жизнеобеспечения населения к работе в условиях чрезвычайной ситуации

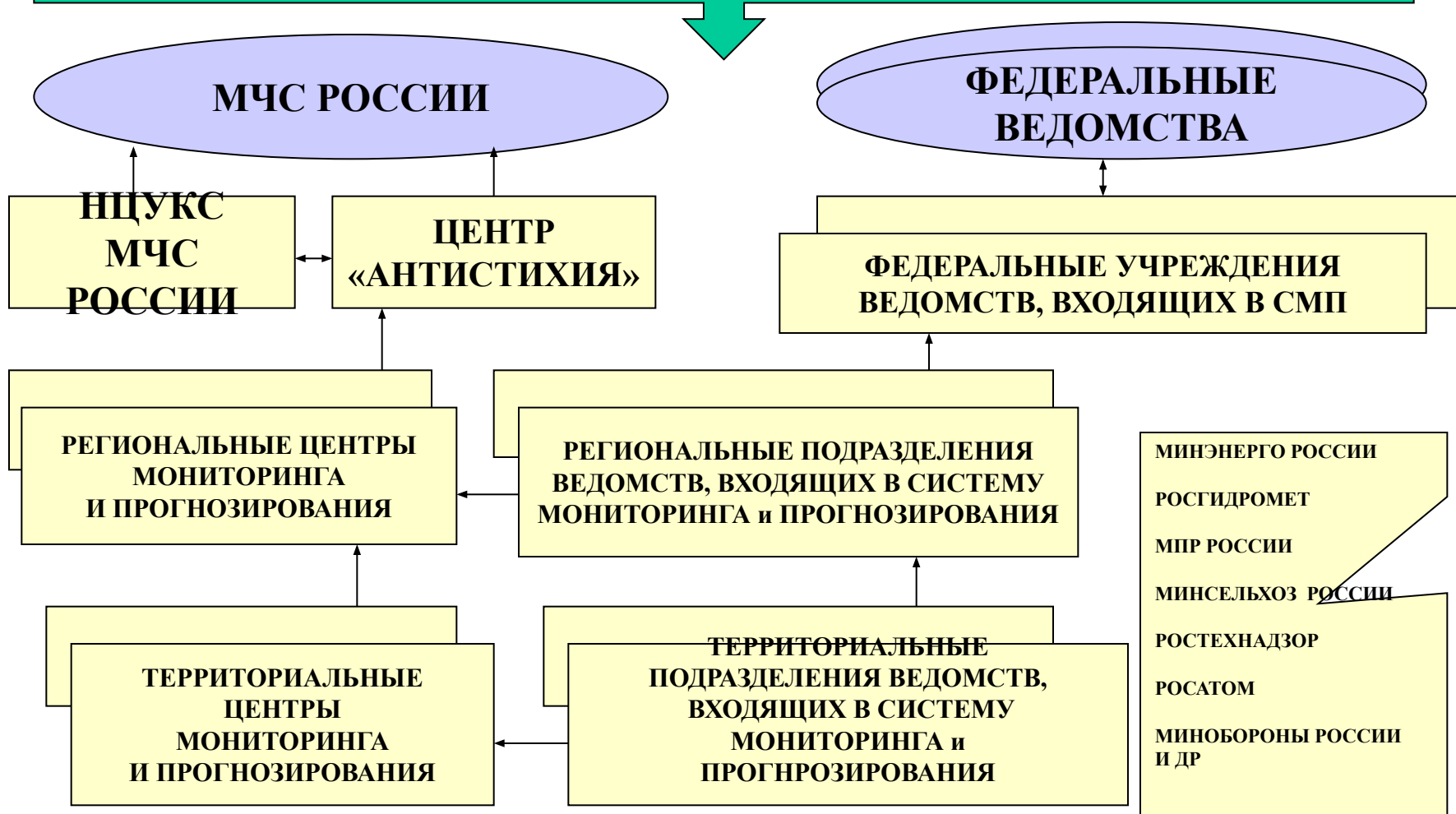
**декларирование промышленной безопасности опасных
производственных
объектов и безопасности гидротехнических сооружений**

**лицензирование деятельности опасных производственных
объектов**

**страхование ответственности за причинение вреда при
эксплуатации
опасного производственного объекта**

**надзор и контроль по вопросам обеспечения природной
и техногенной безопасности**

СТРУКТУРА И СИСТЕМА МАНИТОРИНГА И ПРОГНОЗИРОВАНИЯ ЧРЕЗВЫЧАЙНЫХ СИТУАЦИЙ



**ИНЖ
ЕНЕР
НО -
ТЕХН**

Инженерно-технические мероприятия по предупреждению ЧС планируются и осуществляются в районах опасных геологических процессов (землетрясений, оползней, обвалов, карстовых явлений, селевых потоков, снежных лавин, водохранилищ, рек и озер, подтопления и затопления территорий) и их сочетаний самостоятельно и в рамках государственных целевых программ

Все инженерно –технические мероприятия направляются на :

предотвращение, устранение или снижение до допустимого уровня отрицательного воздействия на защищаемые территории, здания и сооружения действующих и связанных с ними возможных опасных процессов

совмещение имеющихся и возводимых сооружений, выполняющих различные функции, с функциями по предупреждению чрезвычайных ситуаций и уменьшению их масштабов в случае возникновения

возведение и ввод в эксплуатацию защитных сооружений с учетом постоянной готовности к предупреждению чрезвычайных ситуаций на защищаемых территориях

своевременный ремонт и усиление сооружений, а также изменения их функционального назначения в ходе эксплуатации.

В интересах предупреждения ЧС проводятся также различные противосейсмические, противооползневые, противообвальные, противоселевые, противоливневые , а также берегозащитные сооружения и мероприятия по противодействию наводнениям

**Обеспечение технологической безопасности
производственных процессов и повышение
эксплуатационной
надежности оборудования**

предполагает:

***совершенствование технологических процессов, повышение надежности технологического оборудования и эксплуатационной надежности систем, своевременное обновление основных фондов, применение качественной конструкторской и технологической документации,;**

***высококачественного сырья, материалов, комплектующих изделий, использование квалифицированного персонала;**

***создание и использование эффективных систем технологического контроля и технической диагностики, безаварийной остановки производства;**

***локализацию и подавление аварийных ситуаций и многое другое.**

Работу по предотвращению аварий ведут соответствующие технологические службы предприятий, их подразделения по технике безопасности.

**Подг
отов
ка
объе
ктов**

- * максимально возможное рассредоточение производительных сил по территории субъекта (муниципального образования) с учетом дублирования отраслей и объектов экономики;
- * наращивание экономического потенциала районов, обладающих энергетическими и природными ресурсами;
- * ограничение нового строительства объектов и расширения действующих в районах с повышенной опасностью природных стихийных бедствий;
- * ограничение роста больших городов, концентрации материальных ресурсов в этих городах;
- * разработка генеральных планов, планов детальной планировки, проектов застройки микрорайонов и кварталов с учетом требований безопасности при чрезвычайных ситуациях мирного и военного времени;
- * развитие экономически перспективных малых и средних городов, поселков городского типа и крупных населенных пунктов;

*** постепенный вывод из городов предприятий, баз, складов, перерабатывающих или хранящих значительные количества аварийно химически опасных веществ, взрывоопасных, легковоспламеняющихся и других опасных веществ;**

*** развитие в загородной зоне объектов материальных резервов с учетом потребностей для жизнеобеспечения населения в чрезвычайных ситуациях, размещение этих резервов в подземных и в горных выработках;**

*** создание в загородной зоне необходимой больничной базы, развертываемой в чрезвычайных ситуациях;**

*** развитие в загородной зоне сети оздоровительных, спортивных учреждений, пансионатов, кооперативно-садоводческих товариществ и других объектов хозяйственного назначения с учетом их использования для размещения эвакуируемого населения, пострадавшего в чрезвычайных ситуациях.**

**Декларирование промышленной
безопасности**

***опасных производственных объектов
и безопасности гидротехнических сооружений***

ДЕКЛАРАЦИЯ

содержит сведения:

- * о соответствии опасного объекта критериям безопасности;**
- * об опасности декларируемого объекта;**
- * о принятых и подлежащих реализации мерах по предупреждению и ликвидации возможных чрезвычайных ситуаций;**
- * по защите персонала объекта в случае возникновения чрезвычайных ситуаций и порядке информирования населения и органа местного самоуправления, на территории которого расположен опасный объект;**
- * о прогнозируемых и возникших на объекте чрезвычайных ситуациях.**

Лицензирование видов деятельности

ЭТО:

выдача специального разрешения предприятиям (организациям) на право заниматься отдельными видами деятельности, перечень которых установлен нормативными документами.

Лицензия

сопровождается специальными предписаниями, которые должны быть выполнены юридическим лицом, получившим лицензию, и является одним из механизмов государственного регулирования, устанавливающим условия для обеспечения приемлемого для общества риска аварий на опасных производственных объектах.

Страхование техногенных рисков.

При страховании техногенных рисков объектами страхования могут быть:

для граждан : их жизнь, здоровье, трудоспособность, сохранение имущества;

для юридических лиц : возможно имущественное страхование, предусматривающее возращение ущерба, нанесённого в результате ЧС, и страхование, предусматривающее возмещение страхователем (виновником происшествия) причинённого им ущерба гражданам, другим юридическим лицам, природной среде (страхование ответственности);

Обязательным является страхование ответственности за причинения вреда

при эксплуатации опасного производственного объекта.

В соответствии с Федеральным законом «О промышленной безопасности опасных производственных объектов» организация, эксплуатирующая объект обязана страховать ответственность за причинения вреда жизни, здоровью или имуществу граждан и окружающей природной среде в случае аварии на этом объекте.

Государственный контроль и надзор

в области защиты населения и территорий

осуществляется

в соответствии с Положением о государственном надзоре в области ЗНТот

ЧС природного и техногенного характера, в котором изложены основные принципы и порядок его осуществления. Положение

~~утверждено постановлением Правительства РФ от 1.10.2005 г. № 712.~~

области

защиты населения и территорий от ЧС во взаимодействии с ФОИВ, Уполномоченными на проведение государственного надзора за соблюдением установленных требований по обеспечению промышленной, ядерной, радиационной, экологической и пожарной безопасности, безопасности гидротехнических сооружений, а также в области строительства, охраны окружающей природной среды, санитарно-эпидемиологического благополучия

населения и в других областях, где несоблюдение специальных правил и норм

может привести к возникновению ЧС природного и техногенного

Целевые и научно-технические программы

```
graph TD; A[Целевые и научно-технические программы] --> B(разрабатываются и осуществляются на федеральном, региональном и ведомственном уровнях); B --> C[Исходная база:]; C --> D[результаты мониторинга и прогнозирования возможных ЧС.];
```

**разрабатываются и
осуществляются
на *федеральном,
региональном
и ведомственном уровнях***

Исходная база:

**результаты мониторинга и прогнозирования
возможных ЧС.**

достигается:

**повышением физической стойкости объектов,
подвергающихся различного рода воздействиям при ЧС**

**подготовкой населения, руководителей всех уровней,
персонала предприятий, организаций и учреждений, а также органов
управления и сил РСЧС в области защиты от ЧС**

**надежной системой оповещения и информирования населения
об угрозе возникновения и факте возникновения ЧС,
принятых мерах по обеспечению безопасности, порядке действий**

**заблаговременной организацией инженерной, радиационной,
химической и медико-биологической защиты населения и территорий в условиях ЧС**

**заблаговременной организацией обеспечения населения средствами
индивидуальной защиты и эвакуационных мероприятий**

**накоплением на всех уровнях и эффективное использование
резервов финансовых и материальных ресурсов на случай ЧС**

**поддержанием в готовности органов управления и сил ГОЧС
для заблаговременной эвакуацией населения из опасных районов**

МЧС РОССИИ

Федеральный уровень

ОД

МИНИСТЕРСТВА
И ВЕДОМСТВА

СИЛЫ

СИЛЫ

РЕГИОНАЛЬНЫЕ
ЦЕНТРЫ

СИЛЫ

ОД

Региональный уровень

ГУ МЧС
РОССИИ

СИЛЫ

ОД

Территориальный
уровень

ОУ ГОЧС
Муно

СИЛЫ

СР-ВА
ОПОВЕЩ.
(СИРЕНА,
РВ,ТВ,
ПВ,

ОБЪЕКТЫ
ЭКОНОМИКИ

НАСЕЛЕНИЕ

Сирены, ЗТТ (улицы и др.
(говорят))

ЛС
О

ПОО

30

В РФ
ВИНЕШНЕШО
ОРГАНИЗАЦИИ
СХЕМА
ОБЩАЯ

*

Организация подготовки населения в области защиты от ЧС природного и техногенного характера

Правовая основа

«Положение о подготовке населения в области защиты от ЧС»
(Утверждено постановлением Правительства РФ от 4.09.2003 г. № 547).

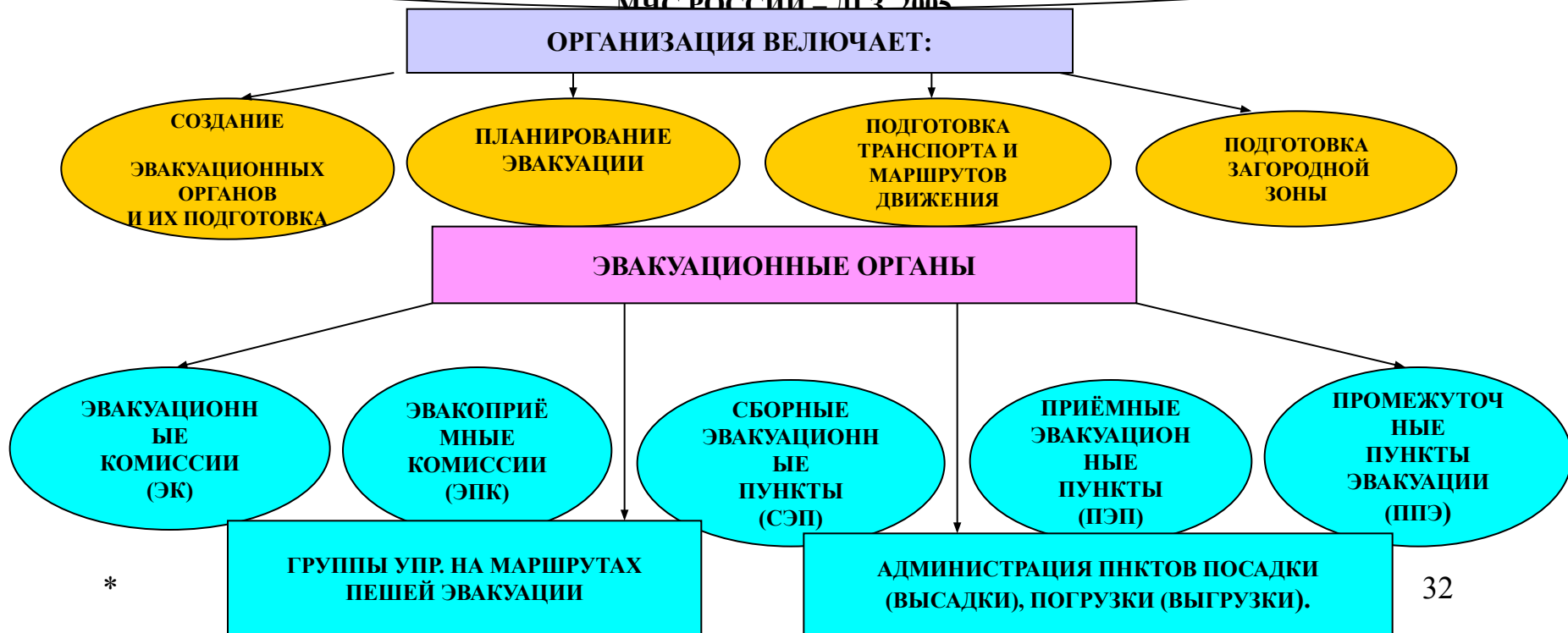
Подготовка осуществляется по группам:



ОРГАНИЗАЦИЯ ЭВАКУАЦИОННЫХ МЕРОПРИЯТИЙ

ЭВАКУАЦИЯ - организованный вывод (вывоз) населения из опасной зоны и его кратковременного размещения в заблаговременно подготовленных по условиям первоочередного жизнеобеспечения безопасных (вне зоны действия поражающих факторов источников ЧС) районах.

ПОРЯДОК ОРГАНИЗАЦИИ И ПРОВЕДЕНИЯ ЭВАКУАЦИИ ОПРЕДЕЛЁН
ПОЛОЖЕНИЕМ УТВЕРЖДЁННЫМ ПОСТАНОВЛЕНИЕМ ПРАВИТЕЛЬСТВА РФ
ОТ 22.06.2004 Г № 303
И МЕТОДИЧЕСКИМИ РЕКОМЕНДАЦИЯМИ
МЧС РОССИИ - ЛРЗ 2005



ТРЕТИЙ УЧЕБНЫЙ ВОПРОС

ПЛАНИРОВАНИЕ МЕРОПРИЯТИЙ ЗАЩИТЫ

Основным планирующим документом по защите населения и территорий, который разрабатывается в режиме повседневной деятельности ОУ субъекта РФ, муниципальных образований и организаций является:

«План действий по предупреждению и ликвидации чрезвычайных ситуаций» .

Он устанавливает перечень мероприятий по основным направлениям предупреждения чрезвычайных ситуаций, сроки и ответственных исполнителей, порядок (алгоритм) конкретных действий оперативно-дежурных служб (центров управления в кризисных ситуациях), органов управления по делам гражданской обороны и чрезвычайным ситуациям, комиссий по предупреждению и ликвидации чрезвычайных ситуаций и обеспечению пожарной безопасности, сил и средств подсистем РСЧС при угрозе возникновения и при возникновении чрезвычайной ситуации.

Типовая структура «План действий ... » состоит из текстуальной части и ряда приложений к нему

Текстуальная часть плана включает два раздела.

Раздел I Краткая географическая и социально-экономическая характеристику субъекта РФ и оценку возможной обстановки на его территории. Раздел включает четырнадцать подразделов.

1.1. Рельеф, климат, растительность, гидрография, общие выводы.

1.2. Административное деление, население и населенные пункты.

1.3. Экономическая характеристика субъекта Российской Федерации.

1.4. Пути сообщения и транспорт:

1.5. Перечень радиационно-, химически- и пожароопасных городов и населенных пунктов, объектов, имеющих АХОВ, взрыво-, пожароопасные и биологические вещества; перечень железнодорожных узлов, станций, наливных причалов, где возможно скопление транспортных средств с этими веществами, магистралей, по которым они перевозятся, нефтепромыслов, гидроузлов и других объектов, влияющих на экологическую обстановку.

1.6. Построение территориальной подсистемы РСЧС (краткая характеристика, задачи, состав, службы (звенья), оперативно-диспетчерские службы, система оповещения и управления).

- 1.7. Районы, неблагополучные в эпидемиологическом, эпизоотическом и сейсмическом отношении, наиболее часто подверженные лесным и торфяным пожарам, другим стихийным бедствиям их характеристики.**
- 1.8. Краткая оценка возможной обстановки на территории субъекта РФ при возникновении крупных производственных аварий, катастроф и стихийных бедствий.**
- 1.9. Прогноз ущерба промышленного, сельскохозяйственного производства и численности пострадавшего населения при возникновении возможных ЧС.**
- 1.10. Предстоящие мероприятия РСЧС и их ориентировочный объем по предупреждению или снижению последствий крупных производственных аварий, катастроф и стихийных бедствий, по защите населения, сельскохозяйственных животных и растений, материальных ценностей, а также проведения АСДНР при их возникновении и другие особенности территории, влияющие на выполнение этих мероприятий.**
- 1.11. Создание и восполнение резервов финансовых и материальных ресурсов для ликвидации чрезвычайных ситуаций.**
- 1.12. Осуществление наблюдения и контроля за состоянием окружающей природной среды, обстановкой на потенциально-опасных объектах и на прилегающих к ним территориях.**
- 1.13. Наличие транспортных средств для эвакуации населения из районов возможных ЧС глобального и регионального масштабов.**
- 1.14. Расчеты на перевозку эвакуируемого населения.**

Раздел II Мероприятия при угрозе и возникновении крупных производственных аварий, катастроф и стихийных бедствий

включает шесть подразделов:

- 1. При угрозе возникновения крупных производственных аварий, катастроф и стихийных бедствий (режим повышенной готовности).**
- 2. При возникновении крупных производственных аварий, катастроф и стихийных бедствий (чрезвычайный режим).**
- 3. Обеспечение действий сил и средств территориальной подсистемы РСЧС, привлекаемых для проведения АСДНР, а также для осуществления мероприятий по защите населения, сельскохозяйственных животных, продукции животноводства и растениеводства, материальных ценностей.**
- 4. Проведение АСДНР по устранению непосредственной опасности для жизни и здоровья людей, восстановление жизнеобеспечения населения. Привлекаемые для этого силы и средства РСЧС.**
- 5. Взаимодействие с органами военного командования, КЧС и ПБ соседних субъектов Российской Федерации, общественными организациями по вопросам сбора и обмена информацией о ЧС, направления сил и средств для их ликвидации.**
- 6. Управление мероприятиями территориальной подсистемы.**

ПРИЛОЖЕНИЯ к Плану:

- 1. *Карта возможной обстановки* при возникновении чрезвычайных ситуаций (М 1:500 000, а для субъектов Российской Федерации, расположенных на больших территориях - М:1 000 000).**
- 2. *Календарный план* основных мероприятий территориальной подсистемы РСЧС при угрозе и возникновении производственных аварий, катастроф и стихийных бедствий.**
- 3. *Решение руководителя* территориальной подсистемы РСЧС на ликвидацию чрезвычайной ситуации (карта субъекта Российской Федерации).**
- 4. Расчет сил и средств территориальной подсистемы РСЧС, привлекаемых для выполнения мероприятий при угрозе и возникновении производственных аварий, катастроф и стихийных бедствий (сетевой график по наращиванию сил и средств).**
- 5. Организация управления, оповещения и связи при угрозе и возникновении производственных аварий, катастроф и стихийных бедствий (схема).**

ЧЕТВЁРТЫЙ УЧЕБНЫЙ ВОПРОС

ОРГАНИЗАЦИЯ И КОНТРОЛЬ ВЫПОЛНЕНИЯ МЕРОПРИЯТИЙ ЗАЩИТЫ

Организация выполнения принятых решений

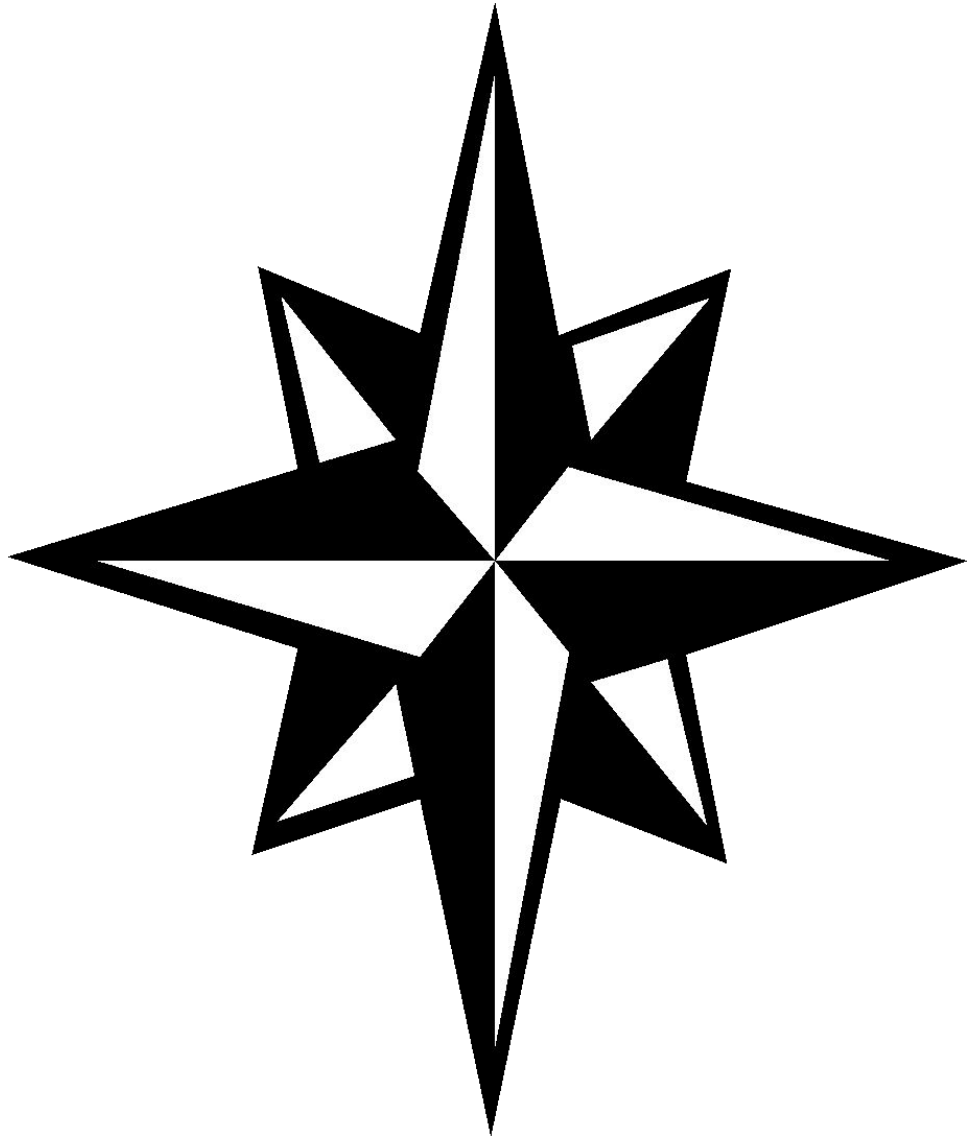
Процесс организации выполнения принятых решений направлен на обеспечение безусловного, в установленные сроки, и в полном объёме достижения поставленных целей.

Как одна из функций управления, организация выполнения принятого решения состоит в том, чтобы обеспечить его с организационной стороны, то-есть создать такие управленческие отношения, которые бы обеспечили гарантированное выполнение принятого решения.

Процесс организация выполнения принятого решения начинается с планирования действий органов управления и сил по предупреждению ликвидации чрезвычайной ситуации, чёткой постановкой (доведением) задач до исполнителей, в процессе руководства выполнением поставленных задач и контроля выполнения принятого решения (поставленных задач).

КОНТРОЛЬ ВЫПОЛНЕНИЯ

Контроль является одной из разновидностей контролирующей деятельностью руководителя администрации (органа исполнительной власти) и одновременно этапом процесса организации выполнения принятого решения этим же руководителем. Контроль организуется лично руководителем, соответствующим органом управления или комиссией созданной распоряжением руководителя. Способы контроля зависят от характера задач, поставленных подчинённым органам управления и условий их выполнения. Основным способом контроля является изучение контролирующими лицами состояние дел непосредственно в подчинённых органах управления. На основе данных результатов контроля выявляются недостатки и принимаются меры по оказанию помощи подчинённым по устранению отмеченных недостатков и обеспечению выполнения поставленных в решении задач.



ОСНОВНЫЕ ПРИНЦИПЫ:

мероприятия, направленные на предупреждение ЧС, а также на максимально возможное снижение размеров ущерба и потерь в случае их возникновения, **проводятся заблаговременно**;

планирование и осуществление мероприятий по предупреждению и защите населения и территорий от ЧС проводятся с учетом экономических, природных и иных характеристик, особенностей территорий и степени реальной опасности возникновения ЧС;

объем и содержание мероприятий по предупреждению и защите населения и территорий от ЧС определяются исходя из принципа **необходимой достаточности и максимально возможного использования имеющихся сил и средств**, включая силы и средства гражданской обороны;

ликвидация ЧС осуществляется **силами и средствами организаций, ОМСУ, ОИВ субъектов РФ**, на территории которых сложилась ЧС. При недостаточности вышеуказанных сил и средств в установленном законодательством РФ порядке привлекаются силы и средства **ФОИВ**;

силы и средства ГО привлекаются к организации и проведению мероприятий по предотвращению и ликвидации ЧС федерального и регионального характера в порядке, установленном федеральным законом.