

**КАФЕДРА ОПЕРАТИВНОГО УПРАВЛЕНИЯ МЕРОПРИЯТИЯМИ РСЧС и ГО**

# Тема 4. ОСНОВЫ ОРГАНИЗАЦИИ ГРАЖДАНСКОЙ ЗАЩИТЫ

## ЛЕКЦИЯ 11

### Тема 4.1. ПРОЦЕСС И СИСТЕМА УПРАВЛЕНИЯ ГРАЖДАНСКОЙ ЗАЩИТОЙ

**Письменский Н.В.**  
кандидат технических наук

## **Учебные вопросы:**

- 1. Процесс управления гражданской защитой.**
- 2. Система управления гражданской защитой.**

## Литература :

**1. Основы организации и ведения гражданской защиты.**

**Часть 2. Основы организации гражданской защиты.**

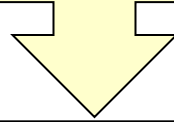
**Учебное пособие. ФГБОУ ВПО АГЗ МЧС России, гриф МЧС, 2013г., инв. 2887к.**

**2. Система управления гражданской защитой. Учебное пособие, часть 1, изд. АГЗ, 2009. Инв. № 2342 К и часть 2, изд. АГЗ, 2010. инв. 2396к.**

## 1-й учебный вопрос

# ПРОЦЕСС УПРАВЛЕНИЯ ГРАЖДАНСКОЙ ЗАЩИТОЙ

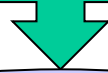
# **ПРОЦЕСС УПРАВЛЕНИЯ**



**совокупность последовательных действий органа управления для достижения цели или результата управления.**

**Главной целью системы гражданской защиты всегда является - предупредить чрезвычайную ситуацию,  
а при невозможности её предупредить – минимизировать возможные последствия и ликвидировать ЧС.**

# **ПРОЦЕСС УПРАВЛЕНИЯ ОБЫЧНО ВКЛЮЧАЕТ:**

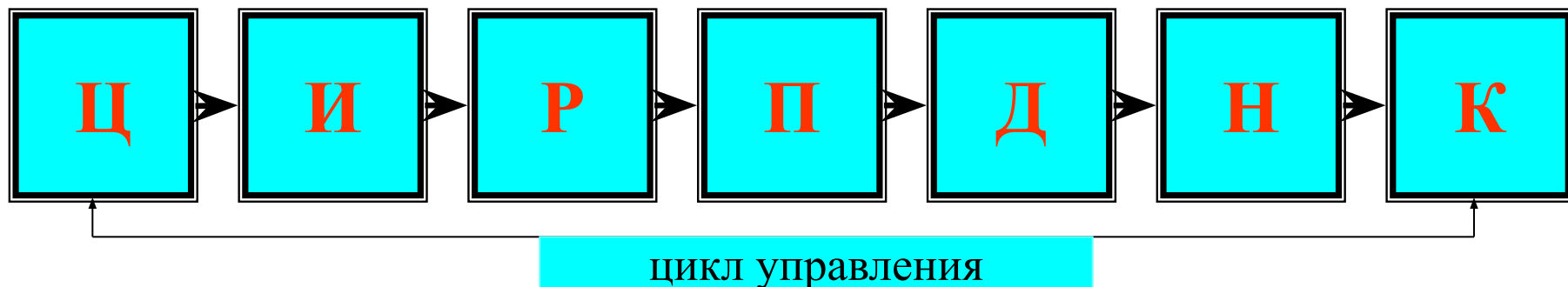


## **ЭТАПЫ**

***Этап* это часть процесса управления завершающаяся достижением промежуточной цели в заданный интервал времени (например, уяснение задачи, оценка обстановки).**

**Этапы образуют последовательность процесса управления и завершаются достижением поставленной цели, образуя, таким образом, *цикл управления*.**

# Этапы процесса управления



1. Уяснение поставленной задачи (цели)- целевой этап- Ц
2. Сбор информации, оценка обстановки- информационный этап – И
3. Принятие решения– решающий этап -Р
4. Планирование действий-планирующий этап – П
5. Доведение решения – доводящий этап – Д
6. Непосредственное управление –выполняющий этап – Н
7. Контроль выполнения – контролирующий этап – К



# **Уяснить задачу значит понять:**

**цель предстоящих действий и замысел старшего начальника;  
задачу своего формирования, его роль и место в составе общей группировки сил;  
время готовности и порядок выполнения поставленной задачи;  
задачи взаимодействующих сил РСЧС и ГО и др. ведомств,  
привлекаемых для решения задачи.**

**На основе уяснения задачи  
руководитель:**

**определяет метод работы и отдаёт указание на проведение расчёта времени на подготовку к действиям;  
определяет мероприятия, которые необходимо провести немедленно;  
ориентирует подчинённых о полученной задаче, методе работы и ставит задачу какие данные подготовить для принятия решения.**

# Оценка обстановки

проводится **с целью:**

**изучения и анализа факторов и условий, влияющих на выполнение поставленной задачи и достижение цели управления .**

**Она включает:**

- \*оценку вида и характера ЧС (очага поражения), объёма предстоящих работ;**
- \* оценку состояния и возможностей имеющихся сил и средств;**
- \* оценку района предстоящих действий и местности;**
- \* оценку гидрометеорологических и климатических условий, времени, года, суток. и их влияние на выполнение задачи.**

*При этом, выявляются факторы и условия, затрудняющие или обеспечивающие выполнение поставленной задачи, определяются мероприятия по ослаблению неблагоприятных и эффективному использованию благоприятных факторов.*

# Принятие решения

Осуществляется на основе уяснения задачи и оценки обстановки

**В РЕШЕНИИ  
ОПРЕДЕЛЯЮТСЯ :**

**ЗАМЫСЛ ДЕЙСТВИЙ;**

**ЗАДАЧИ ПОДЧИНЁННЫМ И ПРИДАННЫМ СИЛАМ;**

**ОСНОВЫ ОРГАНИЗАЦИИ УПРАВЛЕНИЯ, ВЗАИМОДЕЙСТВИЯ  
И ВСЕСТОРОННЕГО ОБЕСПЕЧЕНИЯ**

# **Замысел действий (решения):**



**цель предстоящих действий;**

**основные задачи, последовательность  
и сроки их выполнения;**

**способ действий и направления (районы )  
сосредоточения основных усилий**

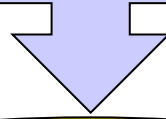
**группировка сил и средств и её построение,  
возможный манёвр.**

## **Задачи силам (войскам)**

**формулируются:**

**В соответствии с замыслом  
и возможностей сил (войск);  
задачи определяются подчинённым  
частям и формированиям, приданным  
или переданным в оперативное подчинение  
силам  
на первые сутки действий.**

# **В основах организации управления**



**руководитель  
определяет:**

**как и с каких пунктов управления будет осуществляться  
управление при выдвижении, занятии исходного района и  
при  
выполнении полученной задачи (ликвидации ЧС);  
время готовности системы управления;  
какие пункты управления (если это необходимо),  
где и к какому времени развернуть дополнительно.**

# **В основах организации взаимодействия**

**руководитель  
Определяет:**

**время,  
место и способ организации взаимодействия,  
органы  
управления, которые необходимо привлечь  
к организации взаимодействия.**

# **В основах организации всестороннего обеспечения**

**руководитель определяет:**

**основные задачи, направление  
сосредоточения основных усилий, время  
готовности и порядок выполнения  
задач всестороннего обеспечения.**



# ПЛАНИРУЮЩИЙ ЭТАП

**Планирование осуществляется в соответствии с принятым решением.**

**Результатом планирования является детально разработанный план действий по задачам, времени и месту сил для достижения поставленной цели в соответствии с решением руководителя, а также вопросов управления, взаимодействия и всестороннего обеспечения.**

**Он разрабатывается, как правило, на карте (схеме), с пояснительной запиской и является основой для управления в процессе достижения поставленной цели.**

## **ДОВОДЯЩИЙ ЭТАП**



**Доведение принятого решения осуществляется в виде директив, приказов, распоряжений.**

**Они доводятся непосредственно до исполнителей письменно или с использованием технических средств связи.**

**Независимо от формы доведения, все директивы, приказы и распоряжения в обязательном порядке оформляются в письменном виде и являются юридическими документами. Распоряжения, отданные по техническим средствам связи, в обязательном порядке подтверждаются письменными документами. Факт получения приказа, распоряжения подтверждается установленной формой донесения.**

## **ВЫПОЛНЯЮЩИЙ ЭТАП**

**непосредственное выполнение принятого решения сводится к непосредственному руководству действиями подчинённого органа управления и силами по выполнению полученной задачи. Управление состоит в одноразовой или непрерывной выдаче управляющих воздействий на объект управления.**

## **КОНТРОЛИРУЮЩИЙ ЭТАП**



**Контроль результатов выполнения принятого решения осуществляется на основании докладов подчинённых лично лицу, принявшему решение. На основании результатов контроля принимаются меры по повышению эффективности и качества выполнения принятого решения.**

**КОМПЛЕКСНЫЕ  
ХАРАКТЕРИСТИКИ ПРОЦЕССА  
УПРАВЛЕНИЯ:**

**1. Непрерывность**

**2. Оперативность**

**3. Устойчивость**

**4. Скрытность**

**5. Точность**

# НЕПРЕРЫВНОСТЬ

**свойство процесса управления не допускать перерыва между последовательно выполняемыми этапами или другими действиями процесса приводящими к снижению качества.**

# **ОПЕРАТИВНОСТЬ**

**Свойство процесса управления  
обеспечивать завершение цикла  
управления в требуемые сроки.**

# **УСТОЙЧИВОСТЬ**

**свойство процесса управления сохранять и  
восстанавливать свое качество в  
условиях внешних и внутренних возмущений**



# **СКРЫТНОСТЬ**

**Свойство процесса управления противостоять  
раскрытию  
противником или другой системой  
планируемых и выполняемых действий  
в системе ГЗ различных уровней.**

# **ТОЧНОСТЬ**

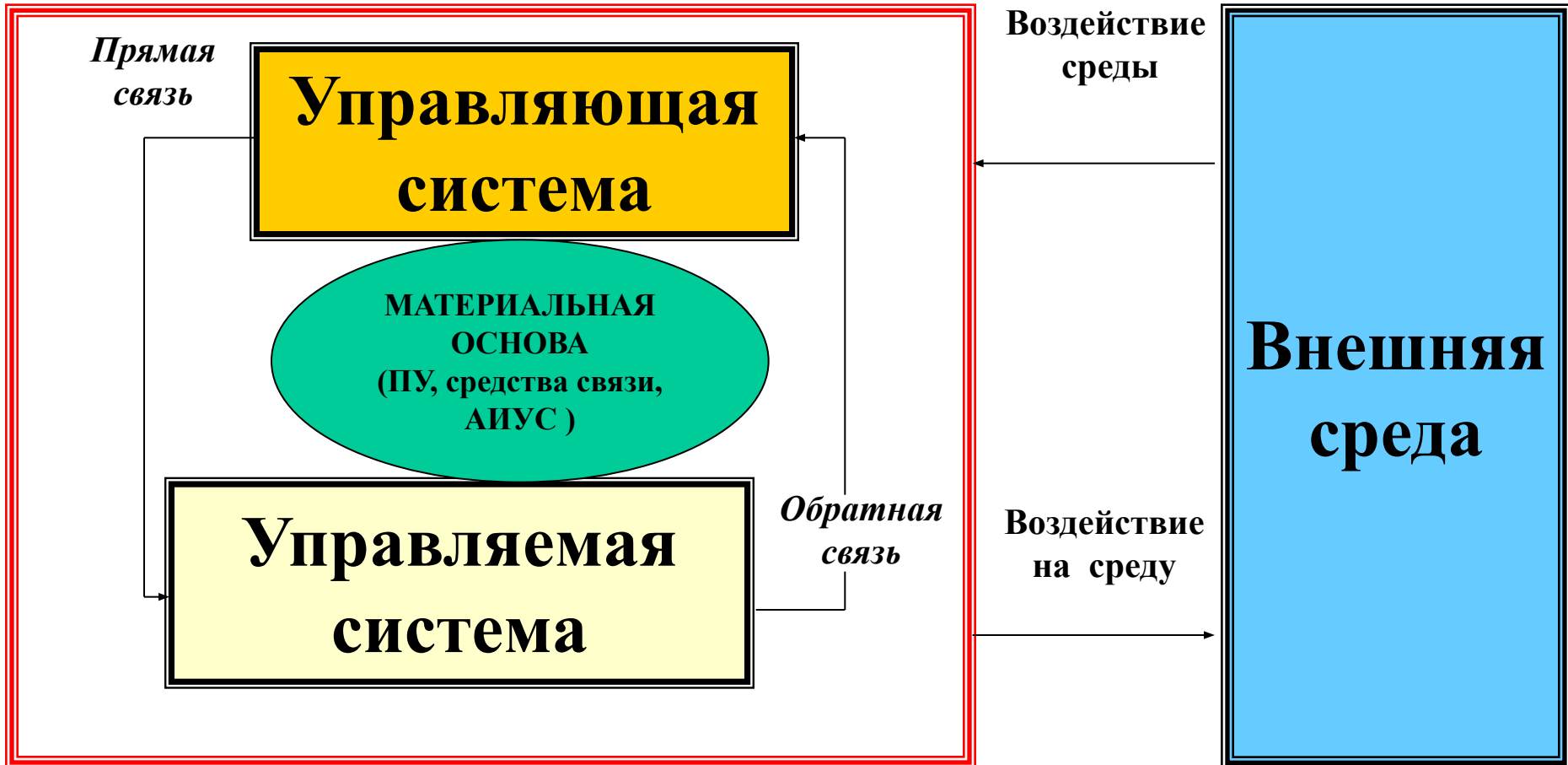
**Свойство процесса управления обеспечивать  
максимальную степень соответствия  
реального состояния объекта управления  
требуемому**

## **ВТОРОЙ УЧЕБНЫЙ ВОПРОС**

# **СИСТЕМА УПРАВЛЕНИЯ ГРАЖДАНСКОЙ ЗАЩИТОЙ**

**УПРАВЛЕНИЕ – процесс выработки и осуществление управляющих воздействий.**

*осуществляется:*



## **СИСТЕМА УПРАВЛЕНИЯ ГЗ - это**

**СОВОКУПНОСТЬ ФУНКЦИОНАЛЬНО СВЯЗАННЫХ  
МЕЖДУ СОБОЙ ОРГАНОВ УПРАВЛЕНИЯ, ПУНКТОВ  
УПРАВЛЕНИЯ,  
СРЕДСТВ СВЯЗИ И ОПОВЕЩЕНИЯ,  
АВТОМАТИЗИРОВАННЫХ ИНФОРМАЦИОННО-  
УПРАВЛЯЮЩИХ СИСТЕМ(АИУС) И ДРУГИХ  
СПЕЦИАЛЬНЫХ СИСТЕМ**

# ПУНКТ УПРАВЛЕНИЯ

*специально оборудованное и оснащенное техническими средствами сооружение (помещение) или транспортное средство, предназначенные для размещения и обеспечения работы органов управления по руководству силами РСЧС и ГО в условиях мирного и военного времени.*

## Система ПУ ГЗ:

**совокупность ПУ РСЧС и ГО  
на всех уровнях реагирования связанных между собой  
линиями (каналами) связи**

# Классификация пунктов управления

**Основные**

**Повседневные (ПвПУ)**

**Запасные (ЗПУ)**

**городские (ГЗПУ)**

**Загородные (ЗЗПУ)**

**Вспомогательные**

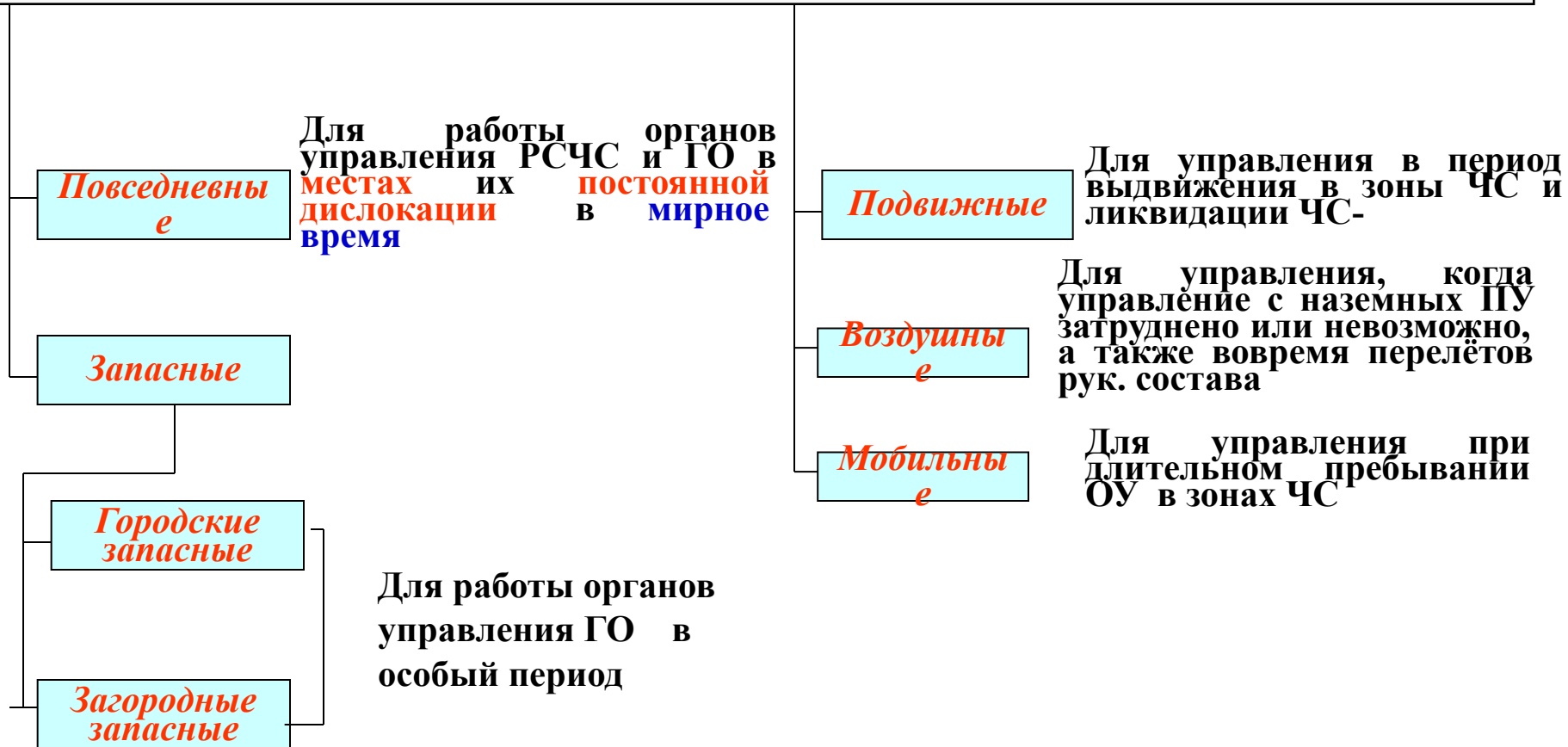
**Подвижные (ППУ)**

**Мобильные (МПУ)**

**Воздушные (ВзПУ)**

# Предназначение пунктов управления

## пункты управления РСЧС и ГО





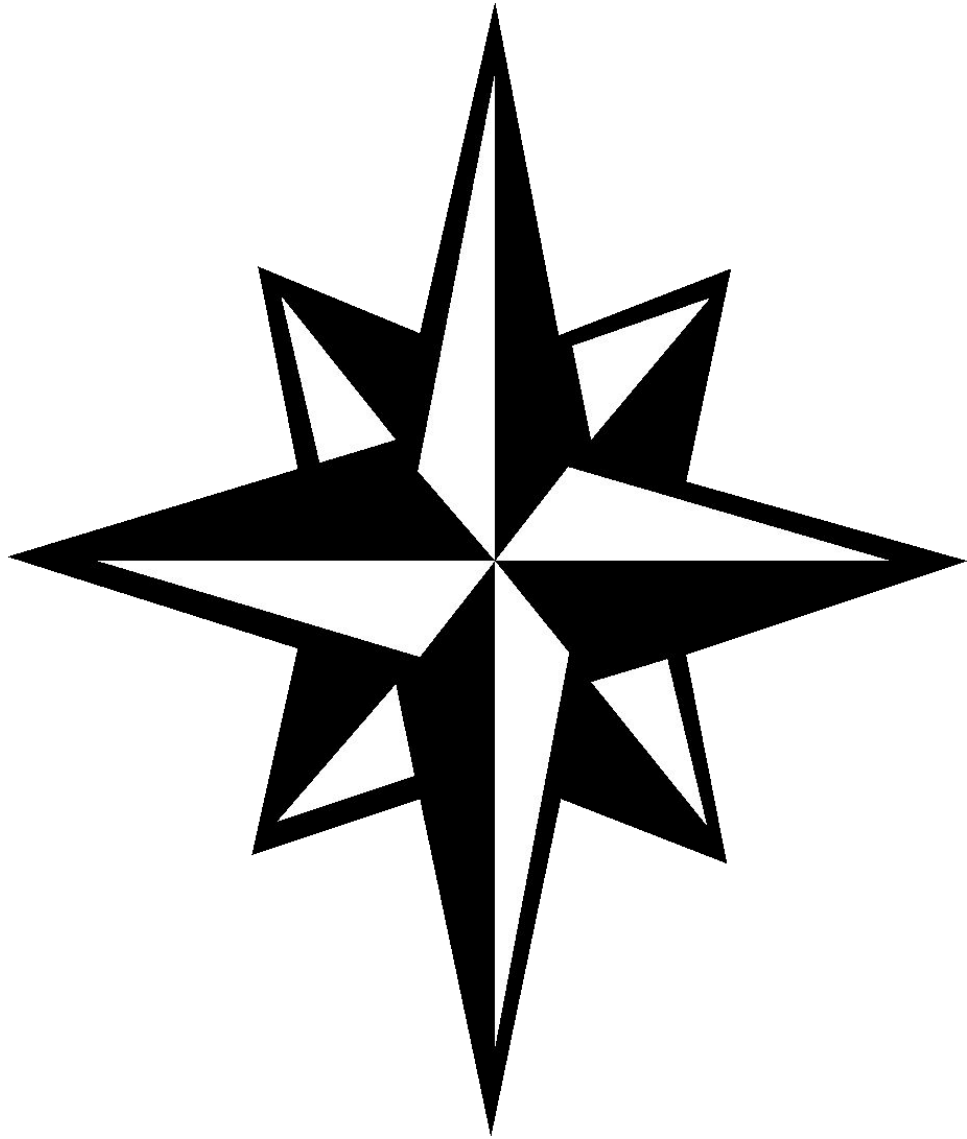
**Система СВЯЗИ** является важнейшей составной частью (подсистемой) системы управления ГЗ и представляет собой организационно-техническое объединение сил, программно-технических средств и сетей связи, обеспечивающих передачу информации в интересах обеспечения надежного управления мероприятиями по предупреждению и ликвидации ЧС различного характера, а также мероприятиями ГЗ в мирное и военное время.

**Система оповещения** создаётся заблаговременно на всех уровнях управления и представляет собой организационно-техническое объединение оперативно – дежурных служб органов управления гражданской защиты, специальной аппаратуры управления и средств оповещения, а также каналов (линий) связи, обеспечивающих передачу условных сигналов (команд управления) и речевой информации в чрезвычайных ситуациях мирного и военного времени.

**АИУС является составной частью системы управления гражданской защиты на всех её уровнях и представляет собой организационно-техническое объединение персонала, вычислительной техники и программных средств, обеспечивающих сбор и обработку информации, ведение баз данных, решение функциональных и специальных расчетных задач, обмен данными в интересах органов, осуществляющих управление гражданской защитой.**

# Система пунктов управления РСЧС и ГО

Виды ПУ уровни и ОУ ГОЧС	Повседневные (ПвПУ) Министра ГОЧС, НЦУКС МЧС	Запасные ПУ (ЗПУ)		Вспомогательные ПУ (ВПУ)				
		Городские (ГЗПУ)	Загородные (ЗЗПУ)	Подвижные (ППУ)	Мобильные (МПУ)	Воздушные (ВзПУ)		
<b>федеральный уровень</b> МЧС России	ПвПУ Министра ГОЧС, НЦУКС МЧС	ГЗПУ МЧС	ЗЗПУ МЧС			МЧС, ППУ ЗПУ (автобус, автомобил ведомств венные ППУ (автомобил ль)	МПУ МЧС	МЧС Ил-62 ВзПУ Як-42 ВзПУ МЧС ведомств венные ВзПУ (самолет, вертолет)
<b>федеральный уровень</b> министерства, ведомства Российской Федерации	ПвПУ министерств, ведомств	ведомств венные ГЗПУ ближние	ведомств венные ЗЗПУ дальние			ППУ (автомобил ль)	по необ ходимости	ведомств венные ВзПУ (самолет, вертолет)
<b>межрегиональный уровень</b> РЦ ГОЧС	ПвПУ РЦ ГОЧС ЦУКС	ЗПУ РЦ ГОЧС				ППУ РЦ ГОЧС (автобус, автомобил ль)		ВзПУ РЦ ГОЧС (вертолет)
<b>региональный уровень</b> ГУ МЧС России	ПвПУ Главы адм. ЦУКС ОУ ГОЧС,	-	ЗЗПУ ОИВ ЗПУ			ППУ ГУ МЧС ППУ ОИВ	-	=
<b>муниципальный уровень</b>	ПвПУ Главы адм. ОУ ГОЧС	ГЗПУ органов местного самоуправл	в загородной зоне размещ.			ППУ ОУГОЧС ППУ ОМС	-	-
<b>объектовый уровень</b>	ПвПУ Руковод. ОУ ГОЧС	ЗПУ НГО (в ЗС или ПРУ)				ППУ Руковод. (автомобил ль)	-	-
<b>войсковой уровень</b> формирования войск ГО	ПвПУ командира, КП, ТПУ в/ч КНП	ЗКП в районах сосредоточения (планируются к созданию)				ПКП командира, (автомобил ль)	-	-



# УПРАВЛЕНИЕ ГРАЖДАНСКОЙ ЗАЩИТОЙ

**ЭТО**

**целенаправленный процесс деятельности органов управления РСЧС и ГО всех уровней по заблаговременной подготовке, поддержанию в постоянной готовности органов управления, сил и средств ГЗ к решению задач РСЧС и ГО и управление ими при решении этих задач в мирное и военное время.**