



КОМИ НАРОДНОЕ ИСКУССТВО

НАРОДНЫЕ РЕМЕСЛА

- Наиболее массовое распространение у жителей Летки и Лузы имели деревообрабатывающие ремесла. Основными рабочими инструментами были топор (чер), тесло (керанчер), скобель (гогын), долото (ёжин), нож (пурт). Позже стали широко использоваться различные станки по дереву. В деревнях Ношуль, Летка столяры изготавливали на продажу и по заказу рамы, грабли, лопаты, сани, салазки, деревянные части сохи и телеги, мебель. Для мебели вытачивались фигурные ножки и ручки, для чего был изготовлен самодельный станок в начале XX века в Летке.



- Прилузские мастера изготавливали из древесины различных пород кружки и жбаны для кваса и воды, ведра, колодезные бадьи, ушаты, подойники, банные шайки, кадки, лохани. Древесину отбирали без сучков, для каждого изделия определенной породы. Из ивовых прутьев плели корзины, этим ремеслом владели женщины и мужчины.



Корыто (вор) и кадка из дерева (öти пеля лок)



Одним из самых любимых и используемых материалов была береста.

Легкая, красивая, эластичная, водонепроницаемая, она была незаменима в крестьянском быту. Из нее делали разнообразную утварь, посуду и обувь. Бересту для зимних работ хранили в холодном помещении, непосредственно перед работой запаривали в воде.

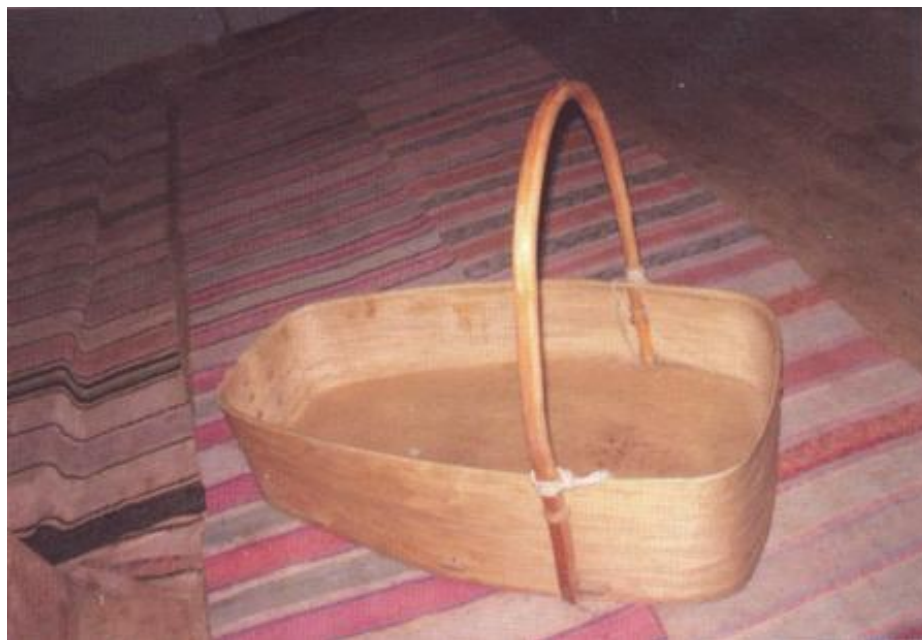


Емкость для питья воды
(чипльӧг)



Из берестяных лент шириной 1-3 см плели заплечные мешки для сбора грибов и ягод - пестери, кузовки, корзины, ведра.

Население изготавливало лодки - транспортные средства для продвижения по р. Летке и Лузе. Делали лодки для личных нужд и для перевозки объемных грузов. Крупным судостроительным центром был Ношуль.



Детская колыбель



Вязание является одним из традиционных женских занятий народа коми, в т.ч. и жителей Прилузья. Широкое распространение вязания определялось практической необходимостью. Холодные природные условия требовали теплых вещей.



Вязаные изделия прилузских мастериц. Рукавицы



Одним из древнейших занятий у коми, как и у других народов, было гончарство. Самодельная глиняная посуда встречается в употреблении повсеместно вплоть до наших дней.

В Прилузье глины достаточно, и в каждой деревне были мастера гончарного дела. Глиняную посуду в основном делали женщины. Посуду лепили в жилых помещениях или на улице, обжигали в русской печи.



Глиняные горшки



РЕЗЬБА ПО ДЕРЕВУ

Наибольшее развитие у мастеров коми получила объемная резьба из березового нароста (капа, сувеля).

Братины, чаши, ковши, солонки, выполненные в виде птиц и зверей, являются наиболее популярными изделиями из капа. Среди резных изделий особое место занимают утки – солонки. Утка – особый персонаж в коми мифологии. Она является символом плодородия и семейного благополучия.

