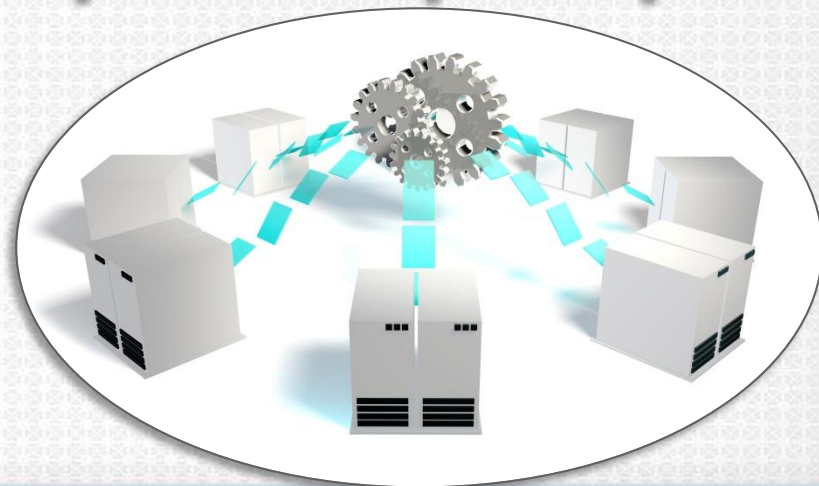


Интеграция предприятий



В рыночных условиях хозяйствования для решения стоящих перед предприятием задач возникает необходимость объединения (интеграции) предприятий. Это обусловлено, прежде всего, необходимостью достижения финансовой устойчивости предприятий в условиях сильной конкуренции.

Цели интеграции:

- сокращение продолжительности создания и внедрения новой техники;**
- повышение конкурентоспособности продукции на рынке сбыта;**
- понижение издержек производства;**
- рост рентабельности и прибыли.**



В зависимости от поставленных целей и задач предприятия объединяют либо на основе принципа кооперации, либо концентрации. Кооперируются предприятия, как правило, для совместного выполнения крупных проектов, для осуществления единых задач и координации поведения на рынке сбыта продукции. Интеграция на основе кооперации может быть временная и постоянная. Формы ее организации – картель, консорциум.

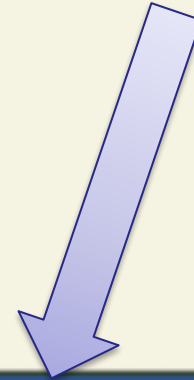
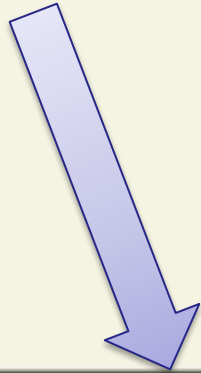
Картель- представляет собой форму союза предприятий на основе соглашения, в котором устанавливаются обязательные для всех участников (фирм) условия:

- по объему производства;
- ценам на товары;
- доли (квоте) на рынках сбыта;
- обмену патентами и др.



Консорциум – это одна из форм интеграции банков и предприятий (фирм) на основе картельного соглашения для совместного проведения крупных финансовых операций по реализации капиталоемких и проектов с целью получения высоких прибылей. Как правило, это временное объединение участников на период достижения определенной цели. Участниками консорциума могут быть как государственные, так и частные предприятия. В нем предприятия полностью сохраняют свою самостоятельность, но в рамках поставленной цели члены консорциума подчиняются совместно избранному руководству.

Интеграция предприятий на основе принципа концентрации производится на основе централизации и концентрации.

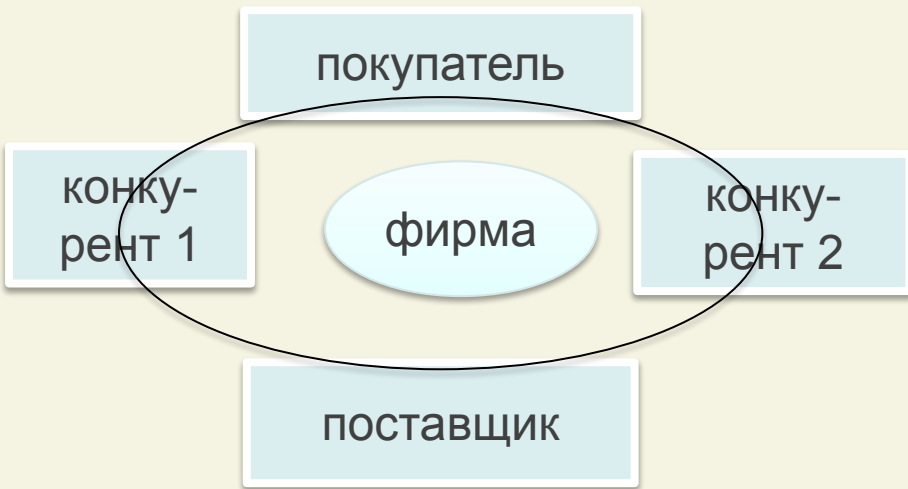


Централизация – это слияние отдельных капиталов (долевых вкладов в уставный фонд) в единый капитал для совместного использования. В мировой практике наиболее распространенной формой централизации капитала является механизм образования Акционерного капитала.

Концентрация капитала – это увеличение капитала в результате накопления части прибыли на развитие предприятий (капитализация прибыли).



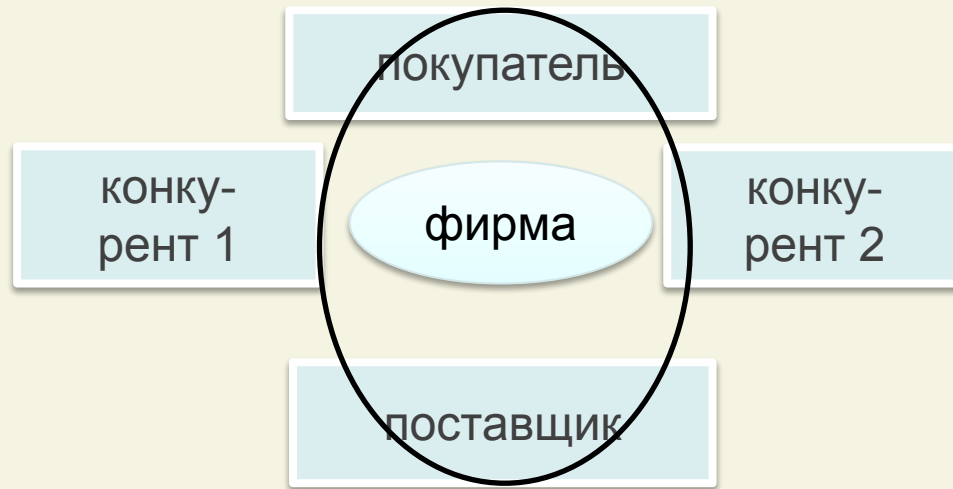
Горизонтальная интеграция - это процесс экстенсивного роста фирмы на неизменном иерархическом уровне экономики.



Горизонтальная интеграция предполагает расширение доли фирмы на уже занятом рынке, его более плотный охват за счет производства той же или взаимодополняющей продукции.

Применяется на устойчивых рынках с высокой конкуренцией

Вертикальная интеграция – это процесс роста фирмы в направлении вдоль технологической цепочки снабжение – производство – сбыт.



Вертикальная интеграция предполагает переход к новым видам деятельности, непосредственно связанным с основным, и дает возможность само обеспечения сырьем и непосредственного доступа к покупателю. Может осуществляться за счет перехода от покупки продукции поставщика

Основные организационные формы объединения предприятий на основе концентрации – это синдикат, трест, концерн, ассоциация.

Синдикат – это объединение предприятий с целью централизации функций обеспечения ресурсами и маркетинга (сбыта продукции) на основе согласования условий участники синдиката сохраняют юридическую, но теряют коммерческую состоятельность. Концентрируя в единых органах сбыт продукции, синдикат получает возможность регулировать условия продажи на рынке (демпинг). Централизация же функций обеспечения сырьем позволяет снизить затраты за счет оптовых закупок.



Трест – это такое объединение предприятий, при котором осуществляется сильная централизация управления. При этом участники полностью утрачивают коммерческую самостоятельность.

Создание треста означает передачу юридическому праву держателю контрольного пакета акций (или особого доверительного сертификата). Значит, в отличие от других видов объединений в тресте один собственник (юридическое лицо). В современных условиях тресты могут быть как отраслевые (классические), так и межотраслевые. В последнем случае – это комбинаты. Тресты горизонтальной структуры (отраслевые) и вертикальной (межотраслевые) наряду с производственными комплексами могут включать торговые и обслуживающие предприятия, но они находят малое распространение в мировой практике.



Наиболее распространенной организационной формой объединения предприятий является концерн.



Концерн – это форма договорных крупных объединений обычно монопольного типа. В России концерны создаются на базе крупных государственных предприятий и объединений. Входящие в концерн предприятия сохраняют свою юридическую самостоятельность. Концерн может возникнуть либо на базе отношений зависимости одних предприятий от головного (субординационный концерн), либо как союз равноправных предприятий-партнеров под единым руководством (равно порядковый концерн).



Холдинговые компании.

Они характеризуются тем, что обладают контролем над другими компаниями либо за счет владения их акциями и денежным капиталом, либо в связи с правом назначать директоров контрольных компаний. Хотя предприятия, входящие в холдинговое объединение остаются самостоятельными, Холдинг (за счет контрольного пакета акций) может влиять на их хозяйственные и коммерческие решения, способен централизовать и перераспределять финансовые средства участников, если это обусловлено необходимостью и общей пользой.

ПРЕИМУЩЕСТВА СОЗДАНИЯ ХОЛДИНГОВ

Приобретение компаний через холдинги проще и менее затратно, чем приобретение активов таких компаний

Компании, контрольные пакеты акций которых скупаются холдингами, сохраняют свое имя и коммерческий имидж, цели и виды своей деятельности

Распределяется коммерческий риск

Дочерние компании являются отдельными юридическими лицами и не растворяются в одной большой компании

Поскольку дочерние компании являются отдельными юридическими лицами, холдинговая компания может приобретать новые виды бизнеса (новые компании) путем их поглощения или слияния с дочерними компаниями