

# Служба занятости информирует

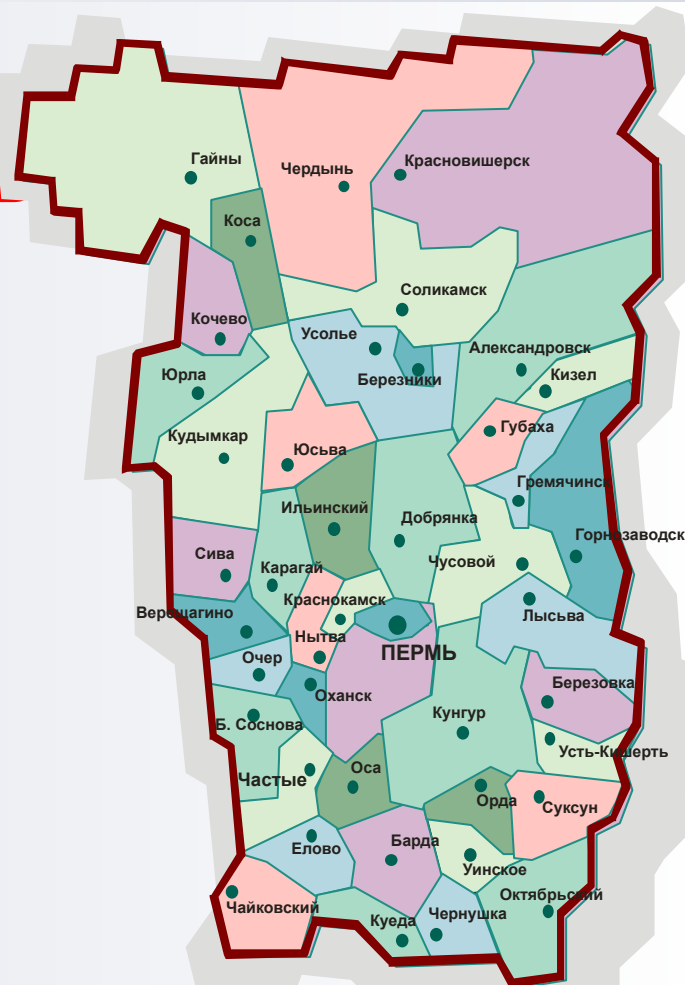


**Изменения с 01.01.2019**

**года в законе «О  
занятости населения Пермского  
края»**

**Предоставление услуг  
отдельным  
категориям граждан**

Территориальный отдел по Осинскому району ГКУ ЦЗН Пермского края



# Государственная СЛУЖБА ЗАНЯТОСТИ



## ■ **ТО по Осинскому району ГКУ ЦЗН Пермского края**

Адрес: Пермский край, г.Оса, ул.Карла Маркса, д.21

Тел. 4-37-66, эл.почта [guczn\\_osa@inbox.ru](mailto:guczn_osa@inbox.ru)

## ВЫШЕСТОЯЩИЕ ОРГАНИЗАЦИИ

### ■ **ГКУ ЦЗН Пермского края**

Адрес: Пермский край, г.Пермь, ул.Голева, д. 2а

### ■ **Управление в сфере содействия занятости Министерства социального развития Пермского края**

Адрес: Пермский край, г.Пермь, ул.Ленина, д. 51

### ■ **Федеральная служба по труду и занятости**

Адрес: г.Москва, Биржевая площадь, 1

# **С 01.01.2019г. вступило в силу Постановление Правительства РФ от 15 ноября 2018 г. № 1375 “О размерах минимальной и максимальной величин пособия по безработице на 2019 год”**

- **Минимальная величина пособия по безработице в размере – 1500 рублей, максимальная величина пособия по безработице - 8000 рублей** - для граждан, признанных в установленном порядке безработными, за исключением граждан предпенсионного возраста (статьи 34.2);
- **Минимальная величина пособия по безработице в размере - 1500 рублей, максимальная величина пособия по безработице в размере 11280 рублей** - для признанных в установленном порядке безработными граждан предпенсионного возраста (статьи 34.2)

# МИНИМАЛЬНАЯ И МАКСИМАЛЬНАЯ ВЕЛИЧИНЫ ПОСОБИЯ ПО БЕЗРАБОТИЦЕ

до 1 января 2019 года

Минимальная величина  
850 рублей

Максимальная величина  
4900 рублей

с 1 января 2019 года  
(Постановление Правительства РФ от 15  
ноября 2018 года №1375)

Минимальная величина (для всех  
категорий граждан)  
1500 рублей

Максимальная величина для  
граждан предпенсионного возраста  
11280 рублей

Максимальная величина (для иных  
категорий)  
8000 рублей

Величина пособия по безработице увеличивается на размер  
районного коэффициента!

- С 01.01.2019г. вступил в силу ФЗ от 03.10.2018г. № 350-ФЗ «О внесении изменений в отдельные законодательные акты РФ по вопросам назначения и выплаты пенсий».

- **Статья 1**

Внесла в [Закон](#) Российской Федерации от 19 апреля 1991 года N 1032-1 "О занятости населения в Российской Федерации" следующие изменения:

- **Подходящей считается оплачиваемая работа, включая работу временного характера, для граждан, стоящих на учете в ЦЗН более 12 месяцев**
- **Период выплаты и размер пособия**
- **Дополнительные гарантии для лиц предпенсионного возраста**
- **Условия досрочного выхода на пенсию**

## Период выплаты пособия по безработице

**гражданам, которые состояли в трудовых (служебных) отношениях в течение 12 месяцев, предшествовавших началу безработицы**



До 1 января  
2019 года:

С 1 января  
2019 года:

не более **12 месяцев**  
в течение **18 месяцев**  
в первом (12-месячном) периоде  
выплаты: в первые 3 мес. – в  
размере 75 процентов; в  
следующие 4 мес. – в размере 60  
процентов; в дальнейшем – в  
размере 45 процентов  
во втором (12-месячном) периоде  
выплаты: в размере минимально  
величины пособия по безработице

не менее 26 недель

не более **6 месяцев**  
в течение **12 месяцев**

**Но не выше максимальной и не  
ниже минимальной величины  
пособия по безработице,  
увеличенных на размер районного  
коэффициента**

(в первые 3 месяца –  
в размере 75  
процентов;  
в следующие 3 месяца  
– в размере 60  
процентов)

не более **6 месяцев**  
в течение **12 месяце**  
общий период выплаты не  
более 12 месяцев в течение  
18 месяцев

менее 26 недель

не более **3 месяцев**  
в течение **12 месяцев**

1. Подходящей считается оплачиваемая работа, включая работу временного характера, для граждан, стоящих на учете в ЦЗН более 12 месяцев

2. Период выплаты и размер пособия

■ Безработные граждане, состоящие в трудовых отношениях **не менее 26 недель**

■ Безработные граждане, уволенные по любым основаниям в течение 12 месяцев, предшествующих началу безработицы и состоящих в трудовых отношениях **менее 26 недель, впервые ищущих работу, уволенные за виновные действия, стремящиеся возобновить трудовую деятельность после длительного перерыва**



- **Период выплаты пособия**

не более 6 месяцев в суммарном исчислении в течение 12 месяцев

- **Размеры пособия по безработице**

не может быть выше максимальной величины пособия по безработице и ниже минимальной величины пособия по безработице, увеличенных на размер районного коэффициента.

3 мес. -75% + 3 мес. -60%

- **Период выплаты пособия**

не более 3 месяцев в суммарном исчислении в течение 12 месяцев

- **Размеры пособия по безработице**

3 мес в минимальном размере (1725 р.)

# Приостановка выплаты пособия по безработице



Действует  
до 1 января  
2019 года:



Действует  
С 1 января  
2019 года:

## до трех месяцев

от двух вариантов подходящей работы, а также в случае отказа по истечении **трехмесячного** периода от участия в общественных оплачиваемых работах

## до одного месяца

от двух вариантов подходящей работы, а также в случае отказа по истечении **месячного** периода от участия в общественных оплачиваемых работах

# Основные изменения в законе Российской Федерации от 19 апреля 1991 года № 1032-1 «О занятости населения в Российской Федерации»

Действует  
до 1 января  
2019 года:

Граждане  
предпенсионного  
возраста

Действует  
С 1 января  
2019 года:

**Важно!**

**За ДВА года до**

наступления возраста, дающего право на страховую пенсию по старости, в том числе назначаемую досрочно

**В течение ПЯТИ лет до**

наступления возраста, дающего право на страховую пенсию по старости, в том числе назначаемую досрочно

# Дополнительные гарантии социальной поддержки граждан предпенсионного возраста

## Период выплаты пособия по безработице:

- ✓ не более **12 месяцев** в течении 18 месяцев;
- ✓ **увеличивается на две недели** за каждый год работы, превышающий стаж 25 и 20 лет (для мужчин и женщин соответственно), но не более **24 месяцев** в течение **36 месяцев**

## Пособие по безработице назначается

гражданам, которые были уволены по основаниям, не связанным с нарушением трудовой дисциплины, в течение 12 месяцев, предшествовавших началу безработицы, состояли в трудовых (служебных) отношениях

## не менее 26 недель

- ✓ в первые **3 месяца** – в размере 75 процентов;
- ✓ в следующие **4 месяца** – в размере 60 процентов;
- ✓ в **дальнейшем** – в размере **45 процентов**, но во всех случаях не может быть выше максимальной и ниже минимальной величины пособия по безработице, увеличенных на размер районного коэффициента

## менее 26 недель

в размере **минимальной** величины пособия по безработице

- **Период выплаты пособия** не может превышать 12 месяцев в суммарном исчислении в течение 18 месяцев
- **а имеющим страховой стаж соответственно 25 и 20 лет для мужчин и женщин**, увеличивается сверх установленных 12 месяцев на 2 недели за каждый год работы. При этом период выплаты пособия не может превышать 24 месяца в суммарном исчислении в течение 36 месяцев

- **Период выплаты пособия** не более 3 месяцев в суммарном исчислении в течение 12 месяцев

## ■ Размеры пособия по безработице

не может быть выше максимальной величины пособия по безработице и ниже минимальной величины пособия по безработице, увеличенных на размер районного коэффициента.

3 мес. -75% + 4 мес. -60%  
+ ост.месяцы 45%;

## ■ Размеры пособия по безработице

3 мес в  
минимальном  
размере

**4. Условия досрочного выхода на пенсию** сохранены (за два года до назначения страховой пенсии по старости и имеющим страховой стаж не менее 25 и 20 лет для мужчин и женщин соответственно, либо имеющим страховой стаж и необходимый стаж работы на соответствующих видах работ, дающим право на досрочное назначение пенсии, *уволенным в связи с ликвидацией организации или сокращением численности или штата работников организации, индивидуального предприятия, с их согласия*)

# **Предоставление услуг отдельным категориям граждан**



# **ПРОФЕССИОНАЛЬНОЕ ОБУЧЕНИЕ И ДОПОЛНИТЕЛЬНОЕ ПРОФЕССИОНАЛЬНОЕ ОБРАЗОВАНИЕ ГРАЖДАН ПРЕДПЕНСИОННОГО ВОЗРАСТА**

В рамках федерального проекта «Старшее поколение» национального проекта «Демография» службой занятости населения Пермского края, начиная с 2019 года, будет организовано профессиональное обучение и дополнительное профессиональное образование граждан предпенсионного возраста (за 5 лет до наступления возраста, дающего право на страховую пенсию по старости, в том числе назначаемую досрочно), в целях повышения их конкурентоспособности на рынке труда и продолжения трудовой деятельности, как на прежних рабочих местах, так и на новых рабочих местах в соответствии с их пожеланиями, профессиональными навыками и физическими возможностями.

Участниками программы могут быть работники организаций и ищущие работу граждане предпенсионного возраста, обратившиеся в органы службы занятости.

# **Профессиональное обучение и дополнительное профессиональное образование женщин в период отпуска по уходу за ребенком до достижения им возраста 3 лет**

## **Участники мероприятия:**

Женщины в период отпуска по уходу за ребенком до достижения им возраста трех лет, состоящие в трудовых отношениях с работодателями и обратившиеся в центр занятости по месту жительства.

Повышение квалификации или новая профессия

1. Обращение в центр занятости по месту жительства;

2. Документы:

- паспорт или документ его заменяющий;

- свидетельство о рождении ребенка;

- копии документа, связанного с работой и подтверждающего нахождение в отпуске по уходу за ребенком до достижения им возраста трех лет.

# ■ ПРОФЕССИОНАЛЬНОЕ ОБУЧЕНИЕ ПЕНСИОНЕРОВ

## Участники мероприятия:

Граждане, которым назначена пенсия по старости, в настоящее время не работающие, но стремящиеся возобновить трудовую деятельность

Повышение квалификации или новая профессия

- 1. Обращение в центр занятости по месту жительства;
- 2. Документы:
  - паспорт или документ его заменяющий;
  - документ о назначении пенсии;
  - трудовая книжка или документ ее заменяющий.

# ■ СОДЕЙСТВИЕ ТРУДОУСТРОЙСТВУ МНОГОДЕТНЫХ РОДИТЕЛЕЙ И РОДИТЕЛЕЙ ДЕТЕЙ-ИНВАЛИДОВ

## **ЗАДАЧИ МЕРОПРИЯТИЯ:**

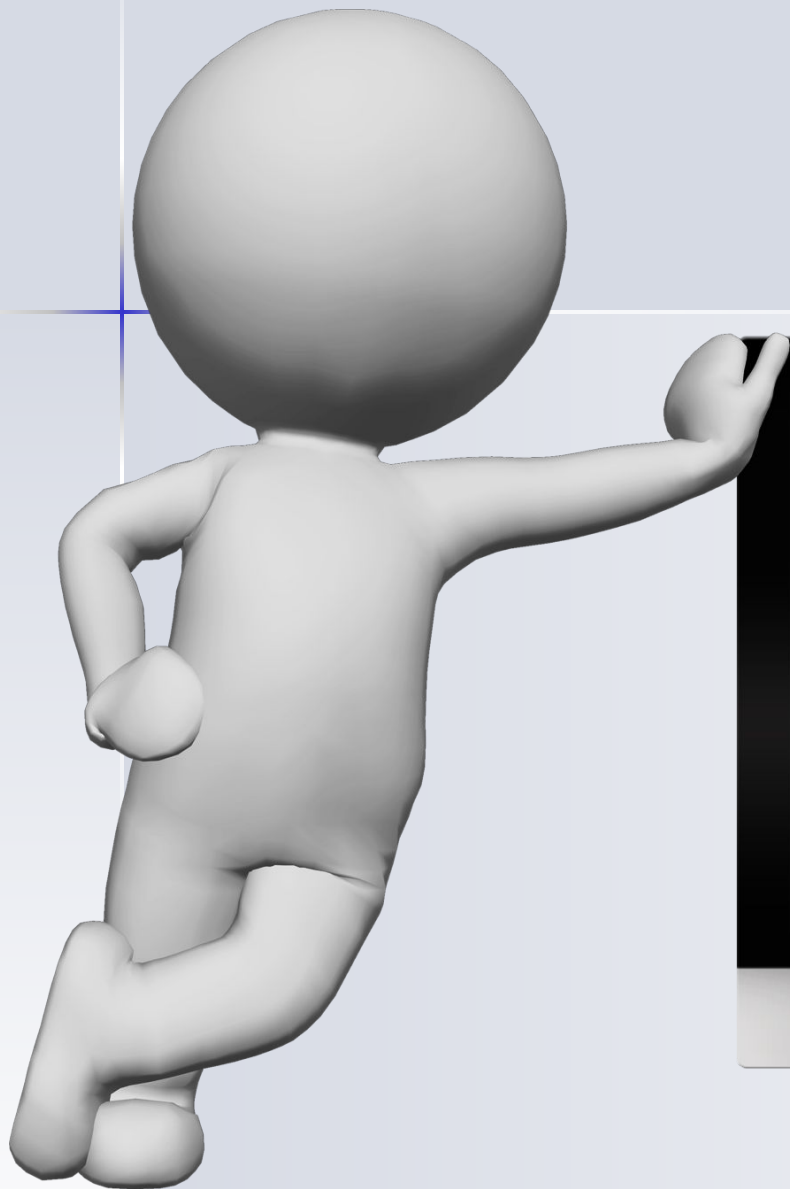
- трудоустройство участников мероприятия на оборудованные (оснащенные) для них рабочие места (в том числе на дому);
- возмещение работодателям затрат на оборудование (оснащение) рабочих мест (в том числе на дому) для трудоустройства незанятых многодетных родителей, родителей, воспитывающих детей-инвалидов, до 30 тыс. рублей за 1 рабочее место.

Письма Роструда России от 25 июля 2018 г.  
№ 858-ПР

**“О проведении ежеквартального мониторинга сведений об организациях (работодателях) и численности работников организаций, не являющихся пенсионерами, а также ежемесячного мониторинга реализации мер по содействию занятости граждан предпенсионного возраста”.**

- Новый отчет подаем ежеквартально, начиная с данных на 01.10.2018 года, не позднее 05 числа месяца, следующего за отчетным.
- индивидуальные предприниматели, являющиеся работодателями, также должны сдавать новый отчет в ЦЗН
- Указываем сведения о численности работников (количество):
  - мужчин 1959 года рождения;
  - женщин 1964 года рождения.(на 01.10.2018, на отч.дату, обучение)<sup>22</sup>

- Указываем численность как работающих на отчетную дату, так и прекративших свою трудовую деятельность в течение отчетного периода (без персональных данных)
- Сведения можно сдавать в виде сканированной копии по электронной почте **[guczn\\_osa@inbox.ru](mailto:guczn_osa@inbox.ru)**, **лично** или **обычной почтой**



**СПАСИБО  
ЗА ВНИМАНИЕ!**

