



ПСИХОЛОГИЯ МЕЖГРУППОВЫХ ОТНОШЕНИЙ

Факультет психологии МГУ им. М.В. Ломоносова

Кафедра социальной психологии / Лаборатория прикладной социальной психологии

Предпосылки исследований: мотивационные теории

Объяснялись причины враждебности к «чужим» группам. З. Фрейд: агрессивность человека является врожденной (Танатос). А. Адорно «Авторитарная личность»:



- Враждебность (на примере антисемитизма) формируется с первых этапов **социализации** в случае жесткого давления со стороны родителей.
- Враждебность **смещается**, направляется против **слабого** и становится базовой характеристикой личности в межгрупповых отношениях.

Интеракционистский подход: эксперименты М. Шерифа (1)

Американский бойскаутский лагерь.
Испытуемые: мальчики, белые, представители
«среднего класса».



- **На первой стадии** подросткам была предложена общая деятельность по уборке лагеря. Выявлены стихийно сложившиеся дружеские группы.



Интеракционистский подход: эксперименты М. Шерифа (2)

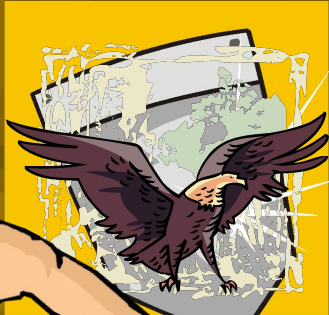


- **На второй стадии** подростков разделили на две группы так, чтобы разрушить дружеские связи. Одна группа была названа «Орлы», другая – «Гремучие змеи». Замеры **не показали враждебности** групп друг к другу.



Интеракционистский подход: эксперименты М. Шерифа (3)

- На третьей стадии группам была задана различная деятельность в условиях соревнования. Был зафиксирован рост межгрупповой враждебности.



Интеракционистский подход: эксперименты М. Шерифа (4)

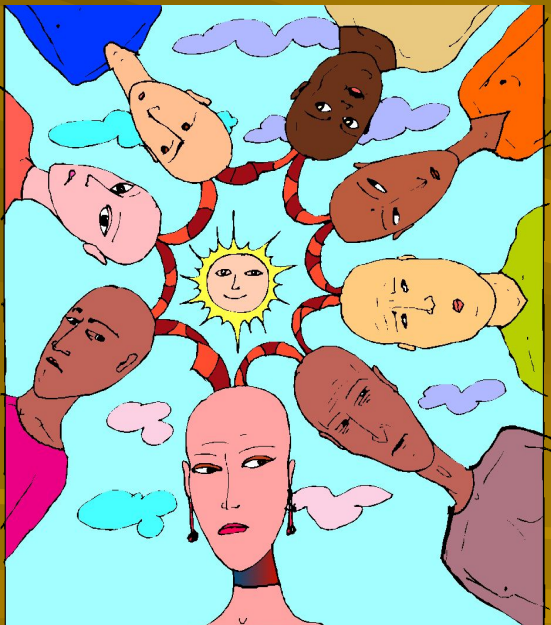


- **На четвертой стадии** группы были вновь объединены и занялись общей деятельностью (ремонтировали водопровод). Замер отношений бывших групп друг к другу показал, что межгрупповая враждебность **уменьшилась**, но не исчезла полностью.

Объяснение М. Шерифа: межгрупповые враждебность или сотрудничество зависят от типа межгруппового взаимодействия.

Ингрупповой фаворитизм и аутгрупповая враждебность

А. Тэшфел полемизировал с М. Шерифом, настаивая на значении когнитивных процессов.



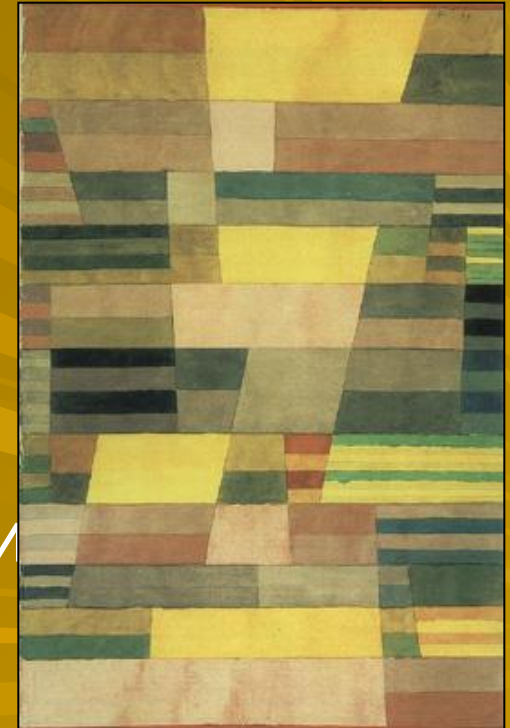
- Установление позитивного отношения к своей группе («ингрупповой фаворитизм») и негативного отношения к чужой группе («аутгрупповая враждебность») наблюдается и в **отсутствии конфликта** между группами.
- Ингрупповой фаворитизм — универсальная **константа** межгрупповых отношений.

Когнитивистский подход: эксперименты А. Тэшфела (1)

Англия. Испытуемые: студенты, белые, представители «среднего класса».

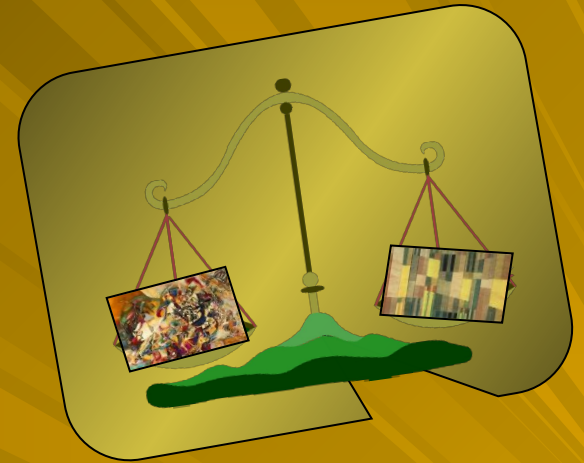


- Студентам показали картины В. Кандинского и П. Клее.
- После этого их **произвольно** разделили на две группы: «сторонники Кандинского» и «сторонники Клее».



Когнитивистский подход: эксперименты А. Тэшфела (2)

- Студентам предложили поделить небольшую сумму денег между участниками эксперимента.
- Студенты ничего не знали о тех, кому давали деньги, кроме их групповой принадлежности.
- В ситуации непредвзятости они могли бы делить поровну.



Когнитивистский подход: эксперименты А. Тэшфела (3)



- Фактически студенты не делили вознаграждение поровну. Они делили в пользу «своих» и дискриминировали «чужих».



Объяснение А. Тэшфела: для ингруппового фаворитизма достаточно факта осознания принадлежности к «своей» группе. Это явление получило название **минимальной групповой парадигмы** (Росс, Нисбетт).

Вывод из экспериментов А. Тэшфела

С точки зрения Тэшфела, область межгрупповых отношений –преимущественно когнитивная сфера. Она включает **четыре основных процесса**:



- Социальную категоризацию;
- Социальную идентификацию;
- Социальное сравнение;
- Социальную (межгрупповую) дискриминацию.

Эксперименты А. Тэшфела выявили новый аспект отношений между группами – их восприятие друг друга. Однако они были оторваны от более широкой системы общественных отношений.

Межгрупповые отношения в рамках принципа деятельности

	Общие черты	Специфика
Когнитивистский подход (А. Тэшфел)	в отличие от социологии в центре внимания не межгрупповые процессы и явления сами по себе, а внутреннее отражение этих процессов	связь субъективного отражения с деятельностью
Отечественная социальная психология (В.С. Агеев)		детерминация когнитивных процессов деятельностью (непосредственной или опосредованной); групповые отношения существуют объективно, важно, как это предопределяет восприятие

Группа как субъект восприятия

Межгрупповое восприятие – это не сумма индивидуальных восприятий, а совершенно новое качество. Структурные характеристики:



- **Целостность** – степень совпадения представлений (все или не все думают о другой группе так-то).
- **Унифицированность** – степень распространения представлений на отдельных людей (все в другой группе такие или не все).

Динамические характеристики также отличаются от характеристик межличностного восприятия. Они обладают большей устойчивостью, консервативностью, ригидностью.

Отечественная психология: эксперименты В.С. Агеева (1)

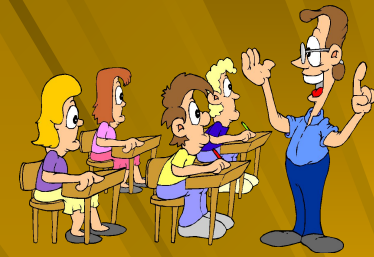
Первая серия экспериментов. Испытуемые:
студенты технического ВУЗа, сдающие зачет.

Зависимые переменные: показатели
адекватности межгруппового восприятия (степень
предпочтения «своей» группы):



- Прогноз групповой победы в ситуации межгруппового соревнования;
- Объяснение причин победы / поражения «своей» и «чужой» группы;
- Представления о потенциальных успехах «своей» и «чужой» группы в сферах деятельности, не связанных с экспериментом.

Эксперименты В.С. Агеева



Первая серия экспериментов:

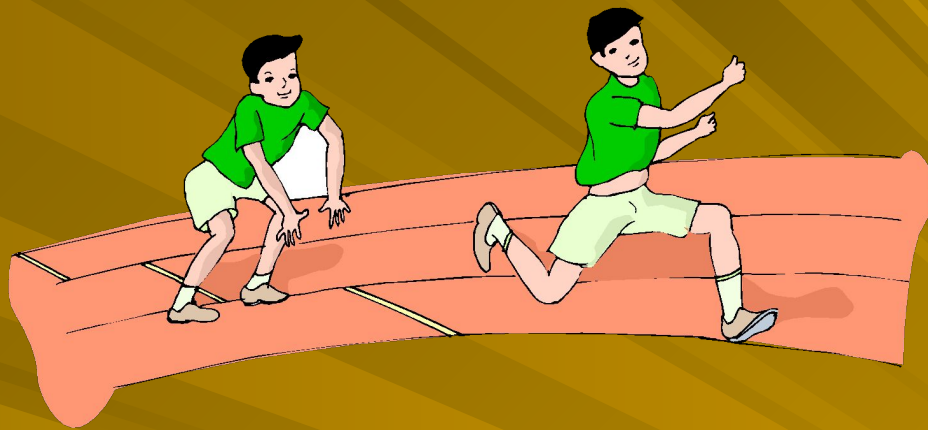
автоматический зачет за работу на семинарах.

Первая экспериментальная	Вторая экспериментальная	Контрольная группа
Групповое соревнование: автоматический зачет получит группа, лучше работавшая на семинаре («игра с нулевой суммой»).		лучшие студенты индивидуально
умышленно лидирующей называлась всегда одна и та же группа	лидирующей назывались обе группы попеременно	_____

В обеих экспериментальных группах: а) больше реплик в пользу «своей» группы; б) больше попыток помешать выступлениям «чужих»; в) регуляция выбора выступающих; г) большее употребление «мы» и «они».

Эксперименты В.С. Агеева

Вторая серия экспериментов: пионерский лагерь.



- В середине смены группы участвовали в спортивных состязаниях. Акцентировались состязательные моменты.
- Отряды ранжировались по степени успеха (не было «игры с нулевой суммой»). Критерии оценки были наглядными и очевидными.
- Был зафиксирован рост **ингруппового фаворитизма**.

Эксперименты В.С. Агеева

Вторая серия экспериментов: пионерский лагерь.



- В конце смены отряды вместе трудились в соседнем совхозе.
- Межгрупповая деятельность (труд в совхозе) приобрела самостоятельную и социально значимую ценность и цель, стоящую над узкогрупповыми интересами.
- Было зафиксировано резкое уменьшение ингруппового фаворитизма.

Вывод из экспериментов В.С. Агеева

Принципиальная
схема генезиса
межгрупповых
процессов
выглядит
следующим
образом:

Объективные условия
совместной деятельности



Характер непосредственного
межгруппового взаимодействия



Параметры процессов
межгруппового восприятия

(1) Межгрупповое восприятие оказывается неадекватным (ингрупповой фаворитизм) при взаимодействии, которое оторвано от социально значимой совместной деятельности групп.

Вывод из экспериментов В.С. Агеева (2)

(2) Характер межгруппового взаимодействия влияет на **внутригрупповые процессы**:

- Удовлетворенность от членства;
- Характер межличностных отношений;
- Точность восприятия;
- Групповые решения.

(3) В случае **стабильных неудач** внутри неуспешной группы:

- Меньше связей по типу симпатии;
- Больше негативных выборов;
- Больше конфликтов;
- Больше интерес к межгрупповым отношениям.



Основные механизмы межгруппового восприятия

- **Стереотипизация** - атрибуция черт, при которой индивиду приписываются характеристики, исходя из его группового членства.
- **Ингрупповой фаворитизм** - тенденция благоприятствовать собственной группе и ее членам при сравнении с другими группами.
- **Физиогномическая редукция** - выведение внутренних характеристик человека, исходя из его внешнего облика.
- **Социальная каузальная атрибуция** - интерпретация поведения и результатов деятельности индивидов на основании их группового членства.

Направления исследований межгрупповых отношений:

1. «Горизонтальное»



2. «Вертикальное»



- **Горизонтальное** сечение – взаимодействие равных, но не соподчиненных групп.
- **Вертикальное** сечение – отношение разностатусных групп или групп в некоторой их иерархии. Пример – психология организаций.