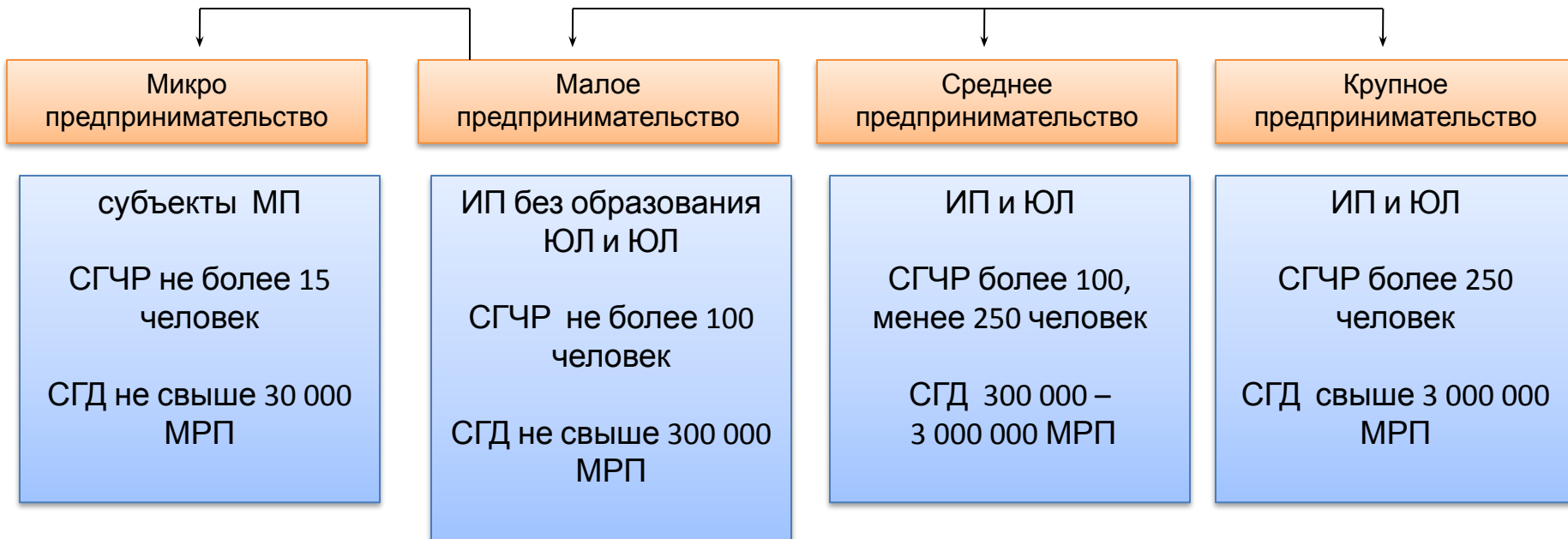


Тема 6: Предпринимательская фирма в современных условиях рыночной экономики.

Физические и юридические лица как субъекты бизнеса

- **Физическое лицо** - любой гражданин независимо от его пола, возраста, национальности, физических данных, места проживания.
- Термин «физическое лицо» применяется для правовой идентификации людей.
- Физическим лицом становится любой человек с рождения
- Физическое лицо вправе принять участие в создании юридического лица.

Категории субъектов предпринимательства



Виды индивидуального предпринимательства

- Личное
- Совместное
 - Предпринимательство супругов
 - Семейное (общая совместная собственность)
 - Крестьянско-фермерское (использование земли для производства, переработки и сбыта с/х продукции)
 - Приватизированное жилище
 - Простое товарищество (общая долевая собственность; совместная хозяйственная деятельность)

- Индивидуальный предприниматель вправе заниматься предпринимательской деятельностью без государственной регистрации.
- Кроме случаев:
 - 1) используют наемный труд на постоянной основе;
 - 2) имеют от ПД совокупный годовой доход, превышающий не облагаемый налогом размер СГД, установленный для физ.лиц (ст157 НК РК) 12 МЗП

- Физическое лицо, не использующее труд работников на постоянной основе, вправе не регистрироваться в качестве ИП при получении следующих доходов, установленных налоговым законодательством Республики Казахстан:
- 1) облагаемых у источника выплаты (доход работника; пенсионные выплаты из единого накопительного пенсионного фонда и добровольных накопительных пенсионных фондов; доход в виде дивидендов, вознаграждений, выигрышей; стипендии; доход по договорам накопительного страхования)
- 2) имущественного дохода;
- 3) прочих доходов.

Субъекты малого бизнеса вправе самостоятельно выбрать только один из нижеперечисленных порядков исчисления и уплаты налогов, а также представления **налоговой** отчетности по ним:

- общеустановленный порядок;
- **специальный налоговый режим на основе патента**;
- **3) специальный налоговый режим на основе упрощенной декларации.**

Специальный налоговый режим на основе упрощенной декларации применяют субъекты малого бизнеса (ст 433 НК РК) 3%

1) для ИП:

- предельная среднесписочная численность работников за налоговый период составляет 25 человек, включая самого индивидуального предпринимателя;
- предельный доход за налоговый период составляет 10 000,0 тысяч тенге;

2) для ЮЛ:

- предельная среднесписочная численность работников за налоговый период составляет 50 человек;
- предельный доход за налоговый период составляет 25 000,0 тысяч тенге.

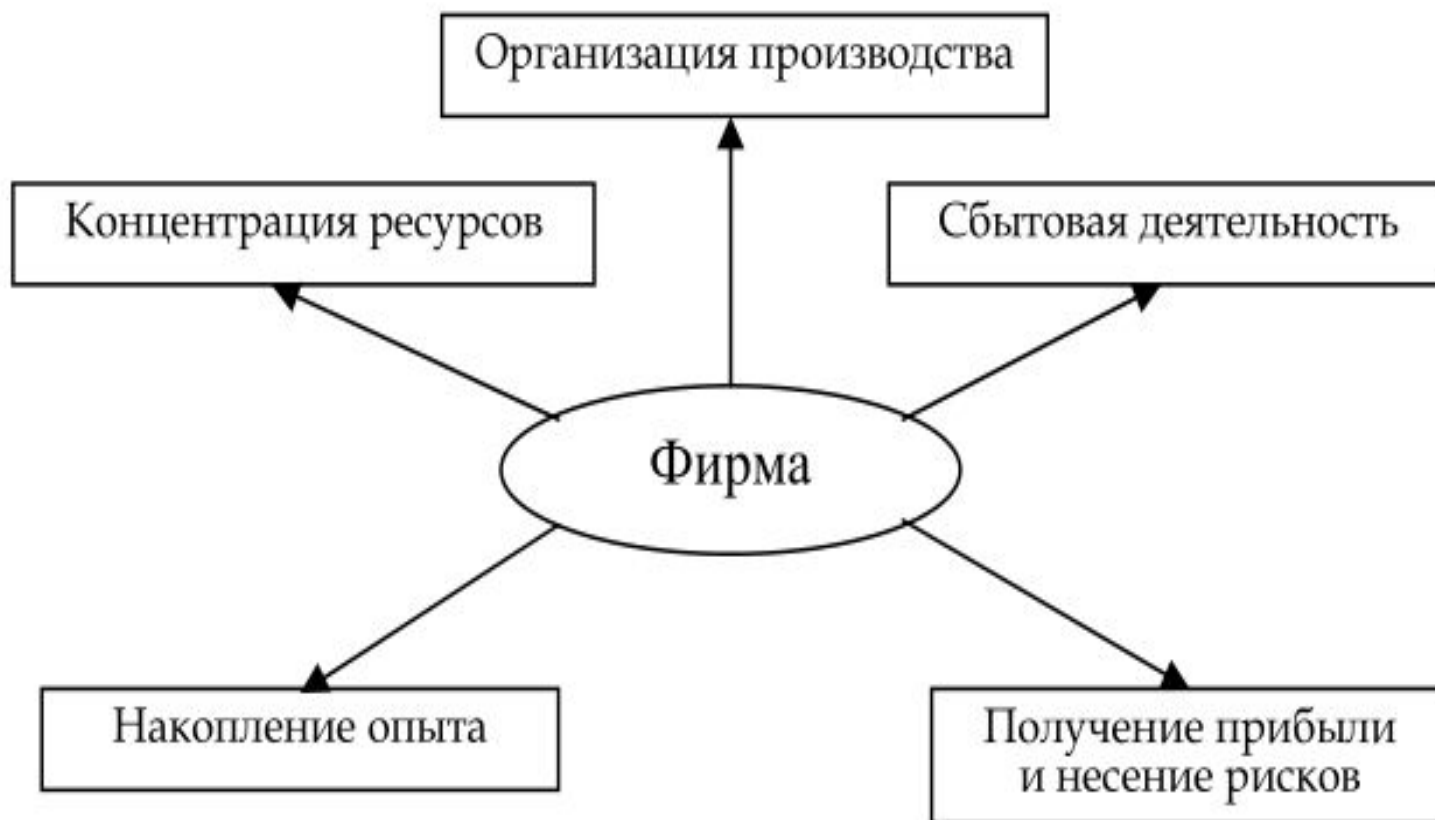
Специальный налоговый режим на основе патента

Применяют ИП, соответствующие следующим условиям:

- 1) не использующие труд работников;
- 2) осуществляющие деятельность в форме личного предпринимательства;
- 3) доход которых за налоговый период не превышает 200МЗП

Налоговым периодом является календарный год.

МЗП (2016) – 22 859 тг

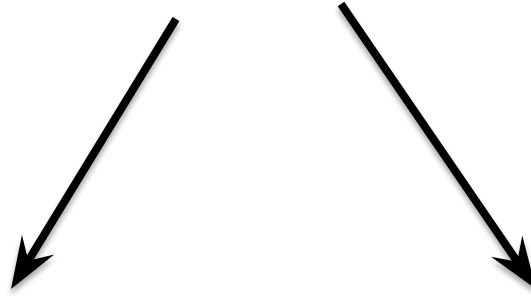


Фирма и её функции

- **Юридическое лицо** – организация, которая имеет на праве собственности, хозяйственного ведения или оперативного управления обособленное имущество и отвечает этим имуществом по своим обязательствам, может от своего имени приобретать и осуществлять имущественные и личные неимущественные права и обязанности, быть истцом и ответчиком в суде.

- Юридическое лицо должно иметь самостоятельный баланс или смету.
- Юридическое лицо имеет печать со своим наименованием.
- Считается созданным с момента его государственной регистрации
- В зависимости от организационно-правовой формы ЮЛ действуют на основании устава, либо учредительного договора и устава, либо только учредительного договора.

Виды юридических лиц:



Коммерческие

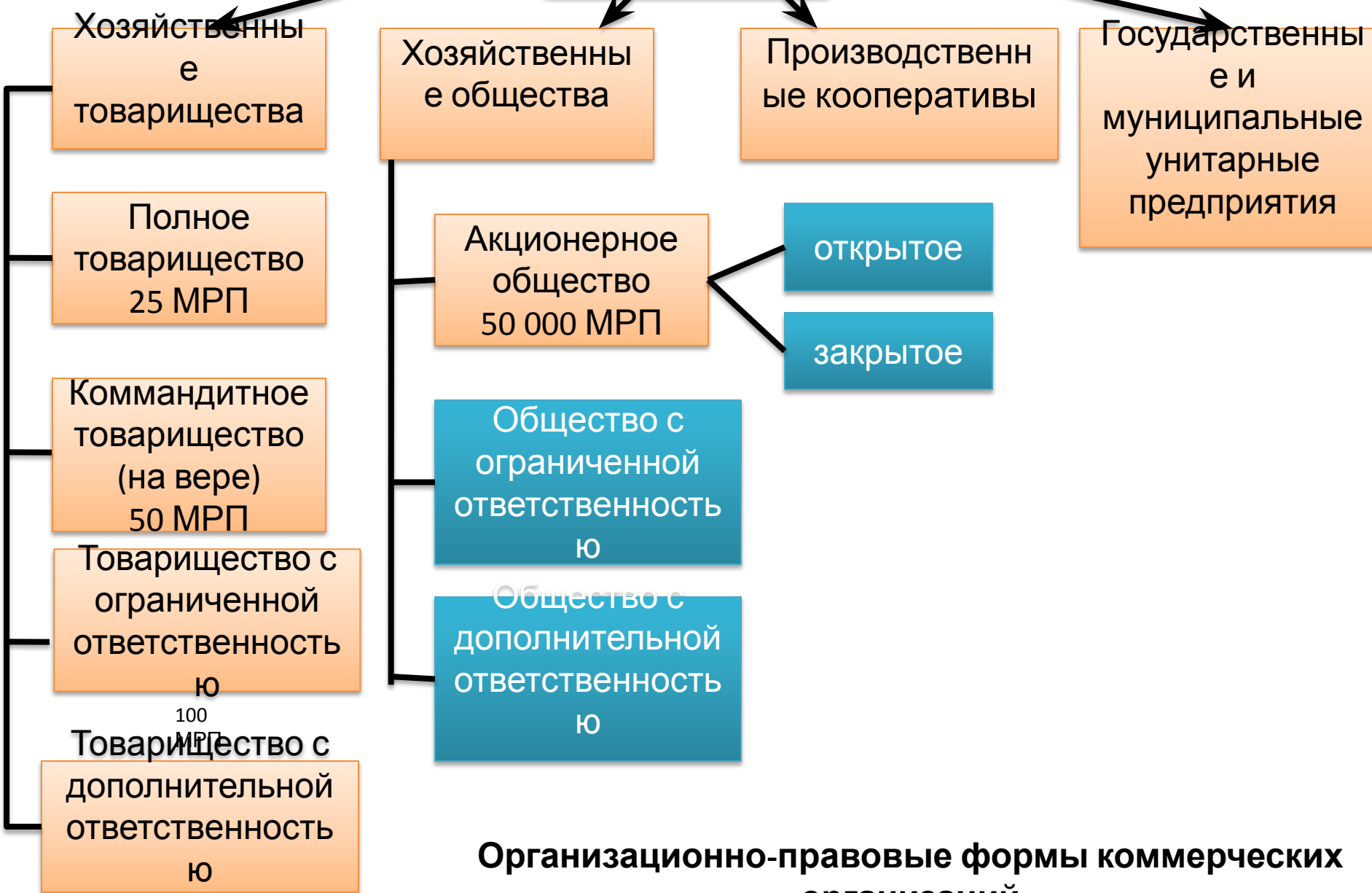
Некоммерческие

- **Коммерческая организация** – юридическое лицо, основной целью которого является получение прибыли и ее распределение между учредителями. (физическими и юридическими лицами)

Источники формирования финансовых ресурсов у коммерческих организаций:

- Собственные средства
- Заемные средства
- Бюджетные средства
- Поступления в виде страховых возмещений
- Инвестиционные ресурсы фондового рынка

Коммерческие организации



Организационно-правовые формы коммерческих организаций

- **Хозяйственным товариществом** признается коммерческая организация с разделенным на доли (вклады) учредителей (участников) уставным капиталом. Имущество, созданное за счет вкладов учредителей (участников), а также произведенное и приобретенное хозяйственным товариществом в процессе его деятельности принадлежит товариществу на праве собственности.
- Хозяйственное товарищество может быть создано одним лицом, которое становится его единственным участником.

Полное товарищество

- участники при недостаточности имущества полного товарищества несут солидарную ответственность по его обязательствам всем принадлежащим им имуществом.
- Участники полного товарищества образуют уставный капитал, размер которого должен быть не менее 25 МРП, законодательно установленного в Республике Казахстан на момент внесения участниками вкладов в уставный капитал.

Коммандитное товарищество

- товарищество, которое включает наряду с одним или более участниками, несущими дополнительную ответственность по обязательствам товарищества всем своим имуществом (полными товарищами), также одного или более участников, ответственность которых ограничивается суммой внесенного ими вклада в имущество товарищества (вкладчиков) и которые не принимают участия в осуществлении товариществом предпринимательской деятельности.
- Уставный капитал коммандитного товарищества составляется из вкладов полных товарищей и вкладчиков и должен быть не менее 50 МРП, законодательно установленного в Республике Казахстан на момент внесения участниками вкладов в уставный капитал.

ТОО

- учрежденное одним или несколькими лицами товарищество
- уставный капитал разделен на доли определенных учредительными документами размеров;
- участники не отвечают по его обязательствам и несут риск убытков, связанных с деятельностью товарищества, в пределах стоимости внесенных ими вкладов.
- Число участников товарищества с ограниченной ответственностью не должно превышать 100 человек.
- не может иметь в качестве единственного участника другое хозяйственное товарищество, состоящее из одного лица.
- Первоначальный размер уставного капитала ТОО равен сумме вкладов учредителей и не может быть менее 100 МРП на дату представления документов для государственной регистрации товарищества.

ТДО

- участники отвечают по его обязательствам своими вкладами в уставный капитал, а при недостаточности этих сумм дополнительно принадлежащим им имуществом в размере, кратном внесенным ими вкладам.
- Предельный размер ответственности участников предусматривается в уставе.
- При банкротстве одного из участников его ответственность по обязательствам товарищества распределяется между остальными участниками пропорционально их вкладам, если иной порядок распределения ответственности не предусмотрен учредительными документами.
- В остальном, к товариществу с дополнительной ответственностью применяются правила гражданского Кодекса о товариществе с ограниченной ответственностью, поскольку иное не предусмотрено статьей.

АО

- юридическое лицо, выпускающее акции с целью привлечения средств для осуществления своей деятельности.
- Акционеры АО не отвечают по его обязательствам и несут риск убытков, связанных с деятельностью общества, в пределах стоимости принадлежащих им акций, за исключением случаев, предусмотренных законодательными актами.
- Акционерное общество может быть создано одним лицом или состоять из одного лица в случае приобретения одним акционером всех акций общества, если иное не предусмотрено законодательными актами.
- Правовое положение акционерного общества, права и обязанности акционеров определяются в соответствии с настоящим Кодексом, законодательными актами.
- В случаях, предусмотренных законодательством, в организационно-правовой форме акционерного общества могут создаваться некоммерческие организации.

Производственный кооператив

- добровольное объединение физических лиц (16 лет)
- на основе членства для совместной предпринимательской деятельности,
- на личном трудовом участии и объединении его членами имущественных взносов.
- Членов кооператива должно быть не менее двух.
- Члены производственного кооператива несут по обязательствам кооператива дополнительную (субсидиарную) ответственность.

Некоммерческая организация

- Юридическое лицо, для которого получение прибыли и ее распределение между учредителями не выступает в качестве основной цели.
- Получаемая прибыль используется для саморазвития, достижения уставных целей организации: образовательные, благотворительные и др.

Источники формирования финансовых ресурсов у
коммерческих организаций:

- Поступления от учредителей
- Добровольные взносы и пожертвования
- Доходы, получаемые от собственности организации и предпринимательской деятельности

Некоммерческие организации

Потребительские кооперативы

Общественные и религиозные организации (объединения)

Благотворительные и иные фонды

Учреждения

