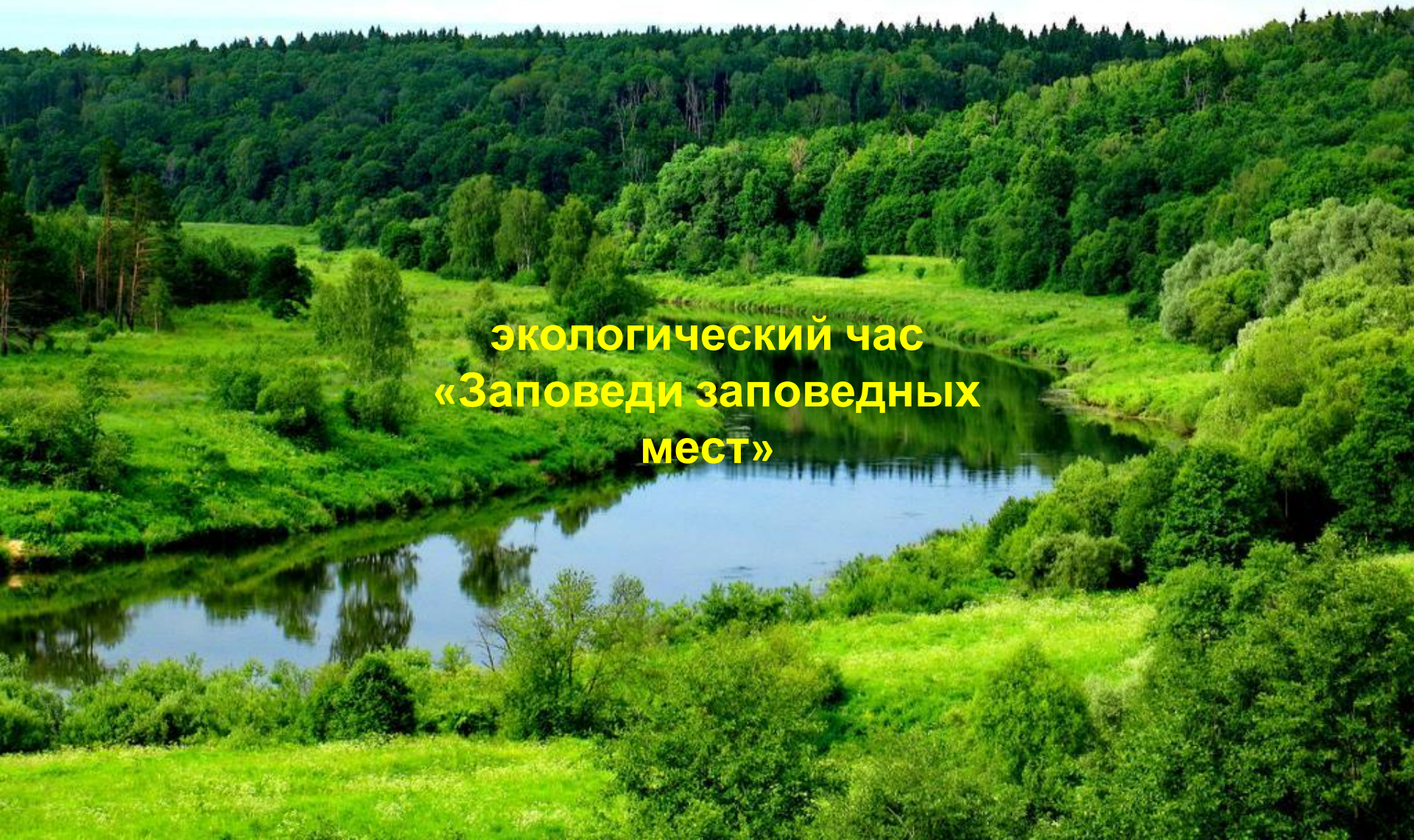


Новогуслевская сельская библиотека

**экологический час
«Заповеди заповедных
мест»**



В заповедниках лес и трава, и животные бродят свободно.

Заповедники – это особо охраняемые природные территории.

Они создаются для того, чтобы охранять природу и изучать ее.

В заповеднике нельзя вырубать лес, распахивать землю, косить траву, охотиться, рыбачить.

Заповедники сохраняют 80% богатства растительного и животного мира.





Баргузинский государственный природный заповедник является одним из старейших заповедников России.



В настоящее время в России насчитывается 100 заповедников общей площадью более 33 миллионов гектаров.

Национальные парки - это большие охраняемые участки.



Они отличаются тем, что заповедники закрыты для туристов, а национальные парки всегда рады посетителям. Отдыхать, можно наблюдать за животными, но руками ничего трогать нельзя.



Заказник и

Охраняется не вся природа, а только ее часть. Например, редкие растения и животные, болото, озеро. Деятельность человека не запрещена полностью, а только ограничена.



Оксана
СКАЛДДИНА

КРАСНАЯ КНИГА РОССИИ

ЛЕОПАРД, АМУРСКИЙ ТИГР,
СНЕЖНЫЙ БАРС, БЕЛЫЙ МЕДВЕДЬ,
РУССКАЯ ВЫХУХОЛЬ, ГОРБАТЫЙ КИТ,
СРЕДИЗЕМНОМОРСКАЯ ЧЕРЕПАХА,
СИБИРСКИЙ ОСЕТР,
ЧЕРНЫЙ ГРИФ, ЧЕРНЫЙ АИСТ,
ДАУРСКИЙ ЖУРАВЛЬ

*По инициативе
Международного союза
охраны природы в 1962
году была выпущена
Красная книга.
Красный цвет- это
сигнал опасности,
понятный для всего
мира.*

*В нее занесены
животные и растения,
которые находятся под
угрозой уничтожения
или стали редкими.*

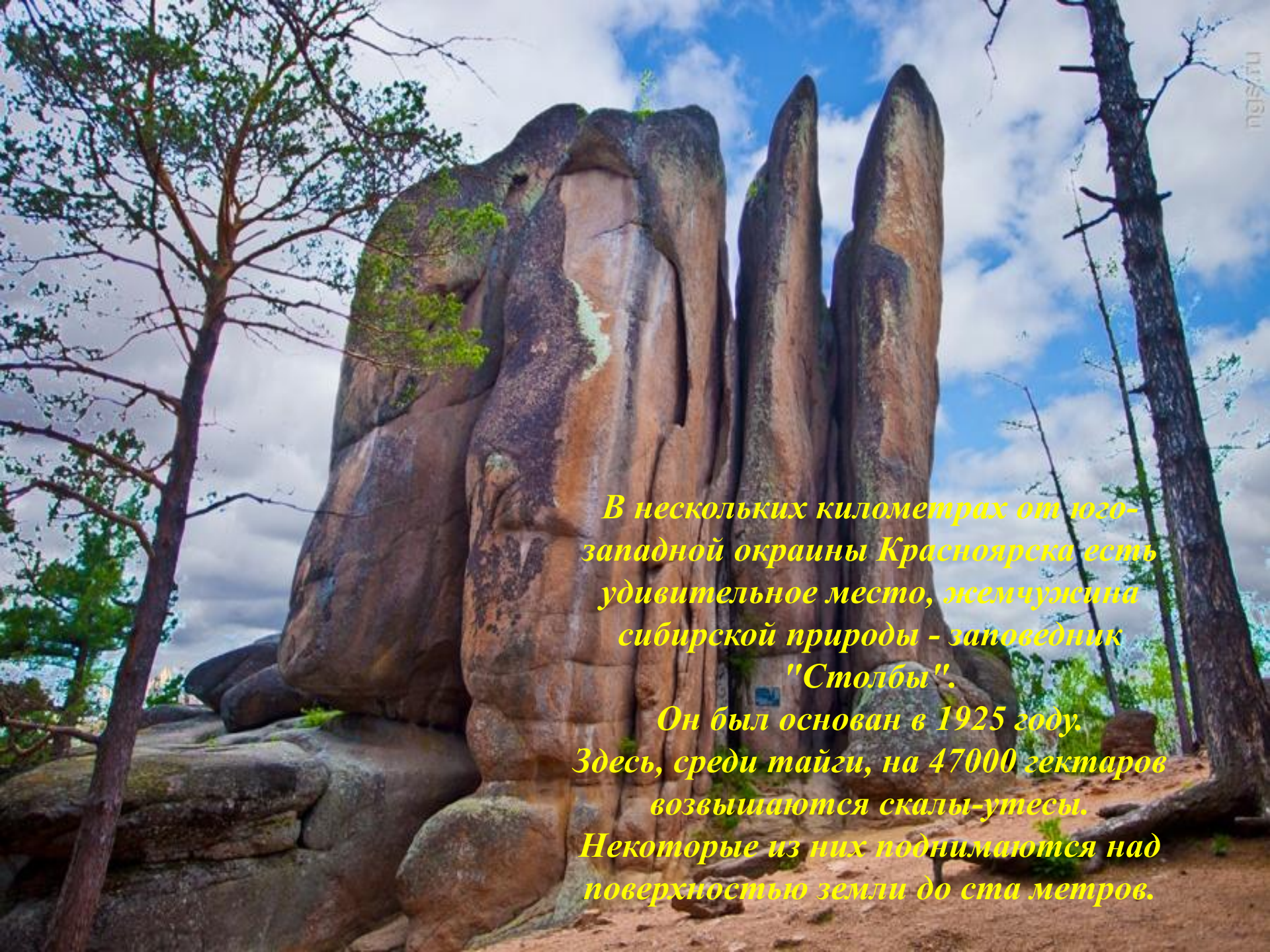


*Алтайский заповедник существует с 1932 года.
Имеет площадь более 880 тысяч га. Алтайский заповедник входит в объект
Всемирного природного наследия "Золотые горы Алтая».*



*В 1969 году был организован
Байкальский заповедник.*

Общая площадь заповедника составляет почти 166 тысяч гектаров. Заповедник находится на южном берегу озера Байкал.

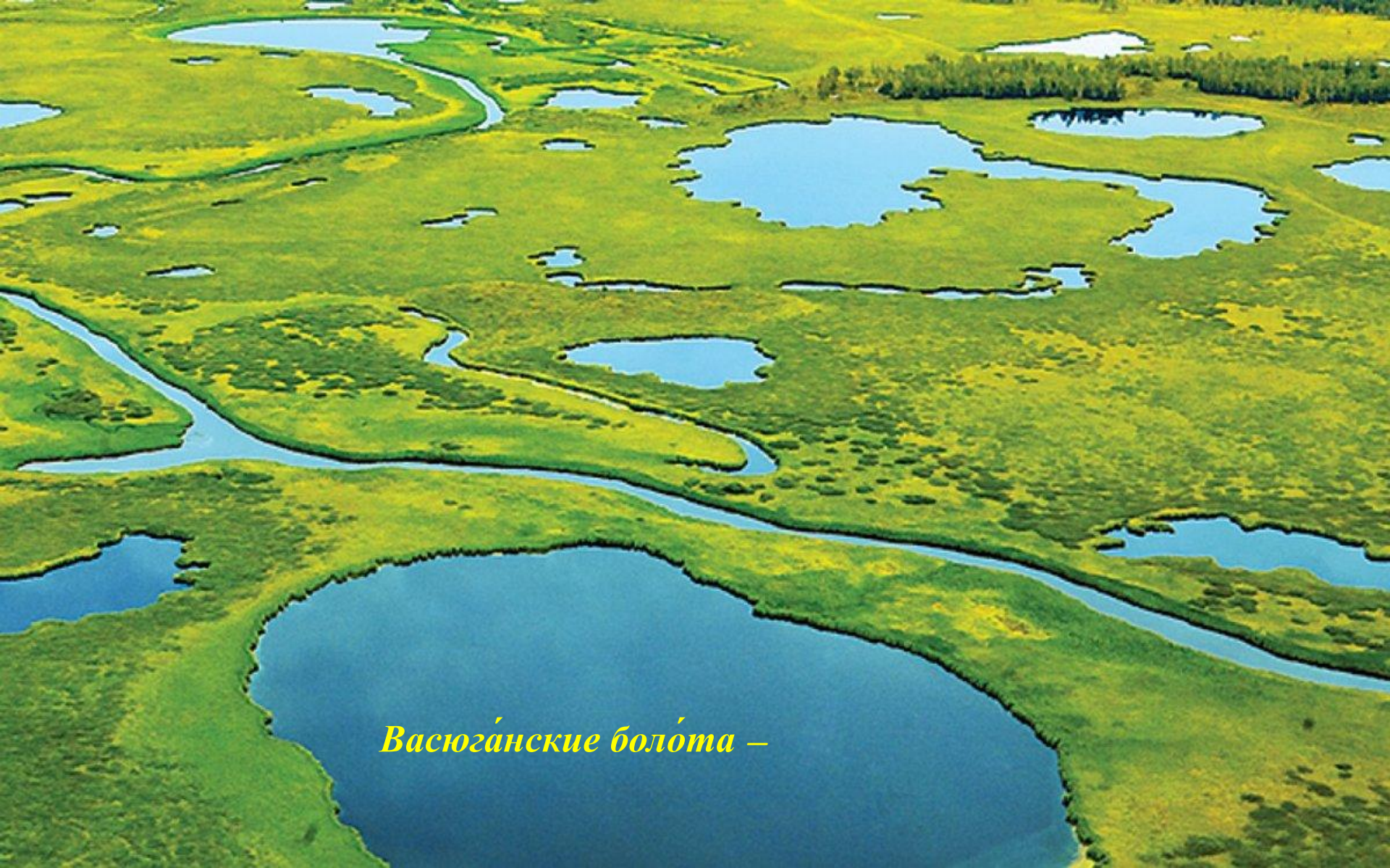


В нескольких километрах от юго-западной окраины Красноярска есть удивительное место, жемчужина сибирской природы - заповедник "Столбы".

Он был основан в 1925 году. Здесь, среди тайги, на 47000 гектаров возвышаются скалы-утесы. Некоторые из них поднимаются над поверхностью земли до ста метров.

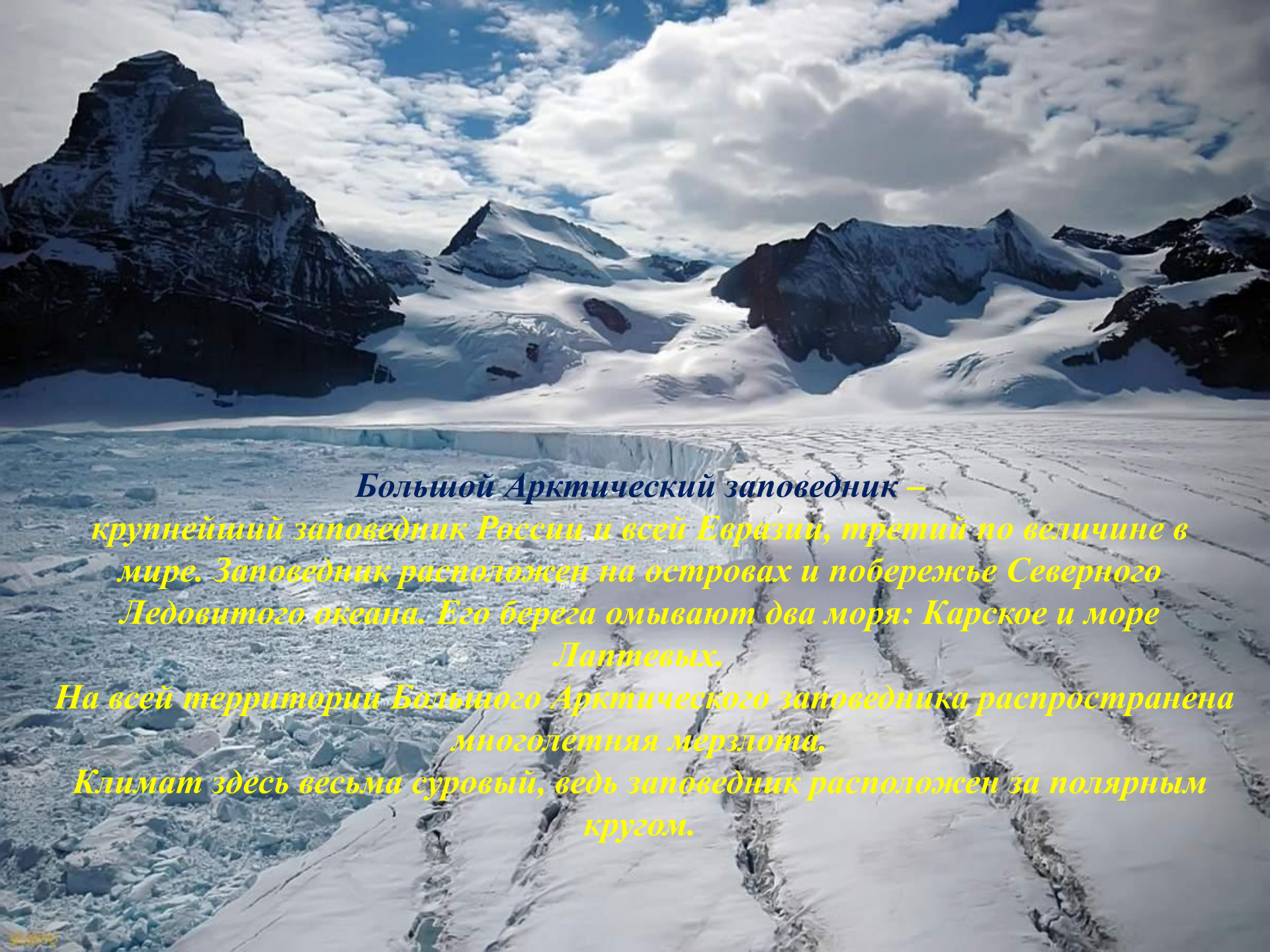
Трудно найти в нашей стране, да и во всем мире, участок природы, наделенный такой богатой флорой и фауной, как Кавказский государственный заповедник - старейший заповедник России. Заповедник занимает земли Краснодарского края, Республики Адыгея и Карачаево-Черкесской Республики. Общая площадь заповедника - более 280 тыс. га.





Васюганские болота –

*это самые большие болота в мире, расположены в Западной Сибири.
Площадь болот 53 тыс. км² (для сравнения: площадь Швейцарии — 41 тыс. км²).
Входят в сто чудес России!*

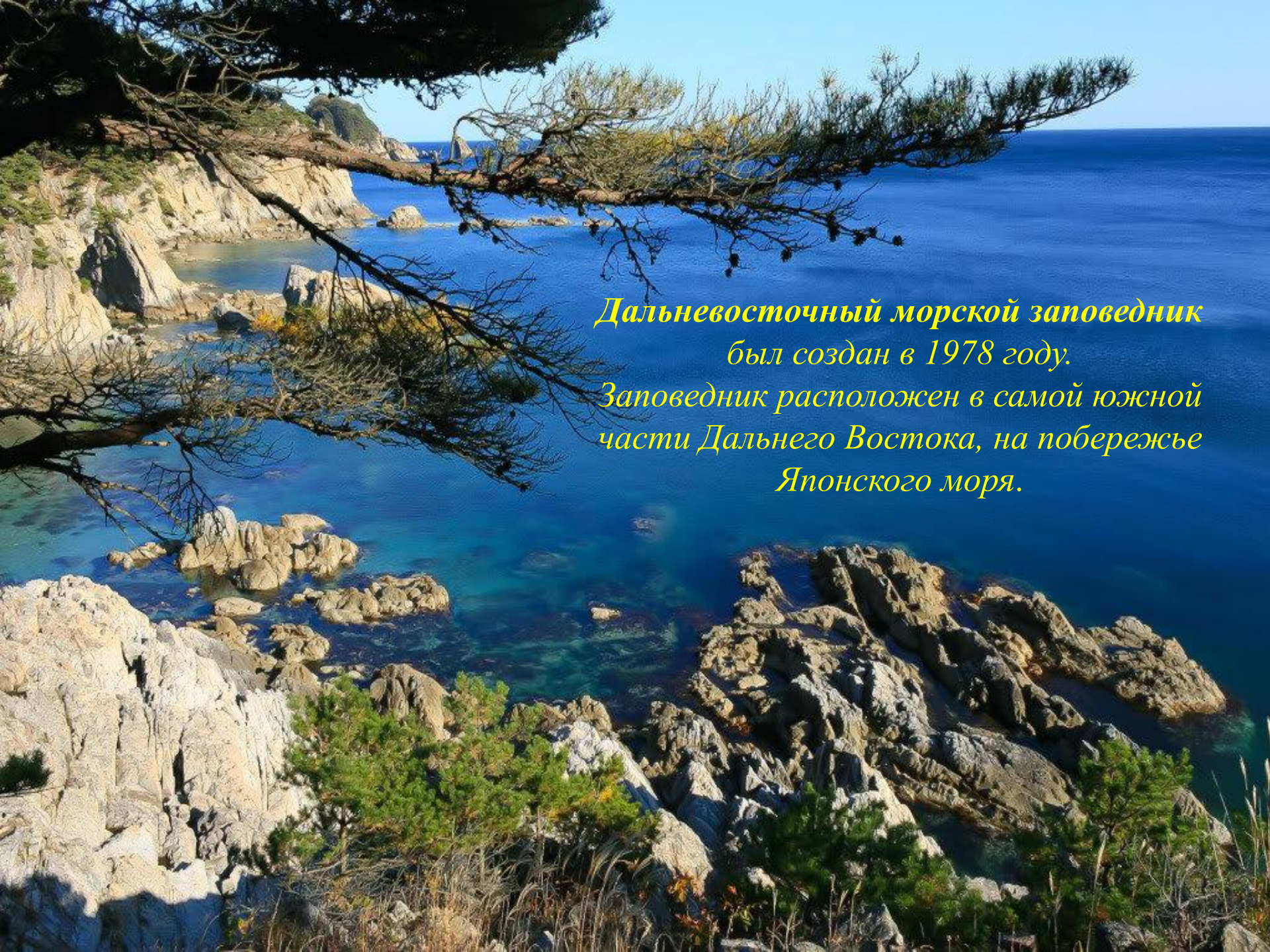


Большой Арктический заповедник –

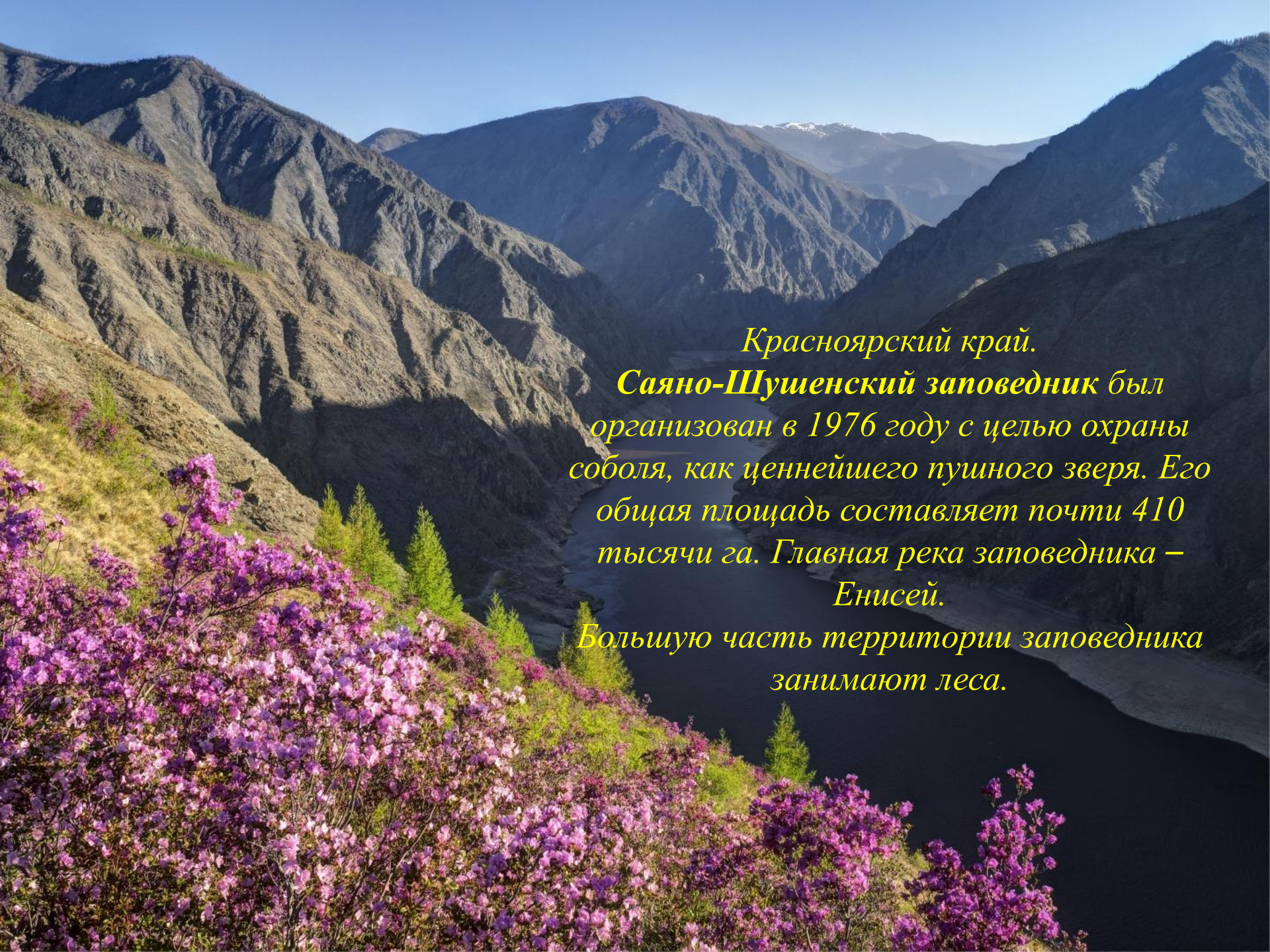
крупнейший заповедник России и всей Евразии, третий по величине в мире. Заповедник расположен на островах и побережье Северного Ледовитого океана. Его берега омывают два моря: Карское и море Лаптевых.

На всей территории Большого Арктического заповедника распространена многолетняя мерзлота.

Климат здесь весьма суровый, ведь заповедник расположен за полярным кругом.

A scenic view of a rocky coastline with a clear blue sea and a pine tree branch in the foreground. The text is overlaid on the right side of the image.

*Дальневосточный морской заповедник
был создан в 1978 году.
Заповедник расположен в самой южной
части Дальнего Востока, на побережье
Японского моря.*



Красноярский край.

Саяно-Шушенский заповедник был организован в 1976 году с целью охраны соболя, как ценнейшего пушного зверя. Его общая площадь составляет почти 410 тысячи га. Главная река заповедника – Енисей.

Большую часть территории заповедника занимают леса.

Кузнецкий Алатау - Кемеровская область.

Необходимость создания заповедника в Кузбассе связана с интенсивным промышленным освоением края и важностью охраны природных ресурсов, в том числе чистой воды.





*На северо-востоке Московской области в Талдомском и Сергиево-Посадском районах лежит обширная болотистая низменность площадью более 300 кв. км. Это **Дубненская низина**. О её журавлиных болотах, потаённых озёрах и глухих лесах ещё в 30-е годы прошлого века писал М.М. Пришвин. Он и дал краю название «Журавлиная родина».*

*Пришвинская Журавлиная родина сохранилась до наших дней.
40 лет назад здесь был создан государственный заказник.*





Сейчас региональный заказник «Журавлиная родина» работает на уровне национального парка.



Каждый год в сентябре открывается Фестиваль Журавля — экскурсионная программа для детей и взрослых.



Здесь можно увидеть даже без бинокля сотенные стаи журавлей, пройти по моховому болоту, сфотографировать гадюку, попробовать клюкву с кочки, побывать в городском историко-литературном музее, в музее М.Е. Салтыкова-Щедрина — уроженца села Спас-Угол, в доме-музее С.А. Клычкова, пройти тропами М.М. Пришвина, послушать лекцию в Талдомском историко-литературном музее.

На гербе города Талдома тоже красуется журавль, одетый в сапожок — символ старинного башмачного промысла.



Природа – это наше жилище, сокровищница богатств, поставщик сырья и энергии на Земле.

Но ее богатства исчерпаемы и часто невозполнимы, поэтому так необходимо их беречь и охранять.



**Используемый
материал:**

1. <https://ok.ru/group52680530264316/topic/64742347178236>

2. <https://yandex.ru/images/search?text>

