

Религия в Японии

Выполнила: Артюшина Ульяна

ТО «Японский язык и введение в
японистику»



В Японии две основные религии:
синтоизм и буддизм.



Символ синтоизма
буддизма



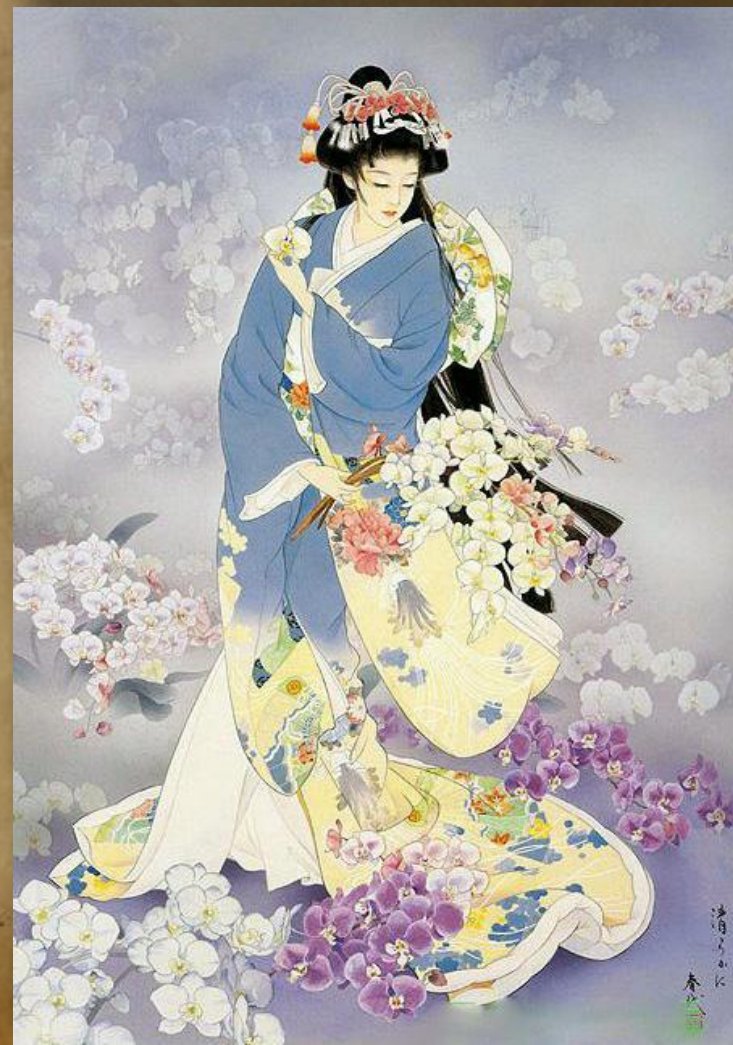
Символ

СИНТОИЗМ

Основан на поклонении ками – духи, божества, обитающие в любой вещи.



Главенствующее божество – богиня солнца Аматэрасу, прародительница императорского рода.



Религия синтоизм построена на ритуалах, обычаях и храмовых служениях.



Тории – ритуальные
врата, устанавливаемые
перед святилищами.



Буддизм

Старейшая из мировых религий. Проникла в Японию из Китая предположительно в V столетии нашей эры.



Главная идея – найти путь к избавлению от жизненных страданий.

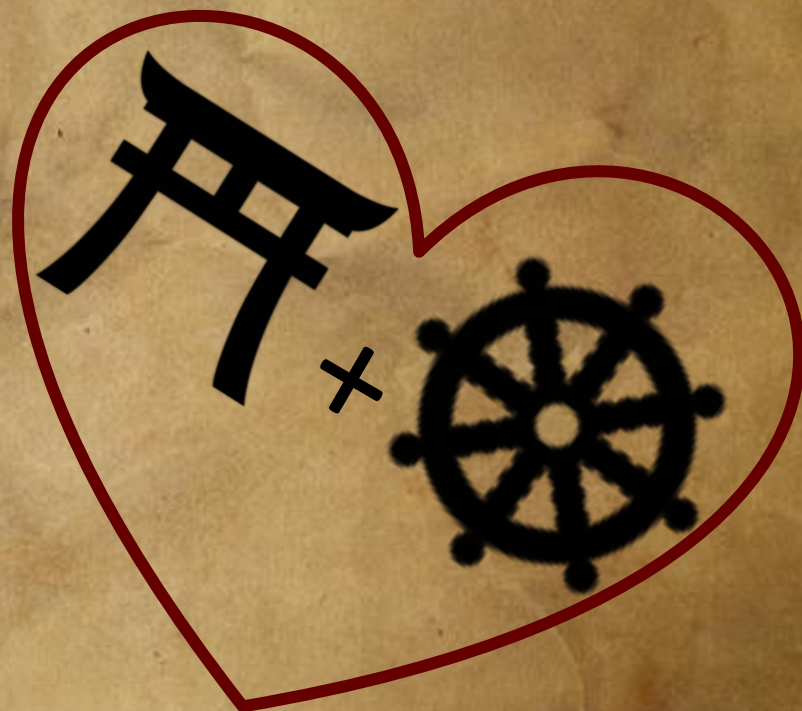


Четыре Благородные Истины – это 4 принципа буддизма, провозглашенные Буддой и позволяющие достичь нирваны.



Будда в нирване, Шри Ланка, 12 век

Сейчас в Японии религиозный синкретизм. Т.е. объединение буддизма



Синтоистские лисицы инари, божества урожая, почитаются у подножия каменной пагоды с буддийскими символами

Мандала, на которой показано соответствие будд и бодхисаттв тем или иным синтоистским божествам



どうも ありがとう ございます



Спасибо за
внимание!