

ПЕРВОЕ ЗНАКОМСТВО С ПРАВОСЛАВН ЫМ ХРАМОМ

Устройство храма и
правила поведения в
нем.





Если вы идете в храм только для того, чтобы ознакомиться с ним или сотворить личную молитву и поставить свечу, то следует выбирать время, когда в храме не совершается богослужение.

Вы собрались посетить православный храм, значит нужно подумать и о соответствующем внешнем виде.

Главное в одежде - чтобы она не смущала никого и не привлекала к себе пристального внимания. Это дом молитвы и ничто не должно от нее отвлекать.



Мужчины должны быть без головного убора, а женщины с покрытой головой. Лучше быть в платке, допустимы и шляпки, шапочки, но ни в коем случае не экстравагантные.



Недопустимы шорты, очень нежелательна спортивная одежда у мужчин (вы же не придете в такой на официальный прием и или на работу в офис — почему же допускать это в доме Божиим?).

Женщинам надо надеть юбку или платье, причем по возможности ниже колен и без вызывающих разрезов, благодаря этому вы будете себя чувствовать свободнее и избежите нареканий со стороны, лучше впишетесь в среду.

Женщины должны свести к минимуму декоративную косметику, а губную помаду вообще не использовать - иначе вам просто нельзя будет приложиться к иконам, на которых помада оставляет следы, катастрофически разрушающие красочный слой.

В начале все эти правила внешнего вида и одежды вызывают внутренний протест, однако позже придет ощущение органичности такой одежды и ее красоты.



Покрытая голова в храме для женщины – очень древний благочестивый обычай. Женщины покрывали голову при молитве еще в дохристианское время. Эта же традиция соблюдается в Новом Завете: «И всякая жена, молящаяся или пророчествующая с открытою головою, постыжает свою голову...» (1 Кор.11,5). Зачем покрывали голову в древние времена? Это было знаком того, что женщина принадлежит мужу. Без головных уборов ходили распутные женщины. Чтобы не давать повода подозревать христиан в распутстве, апостол Павел и дает такое предписание.

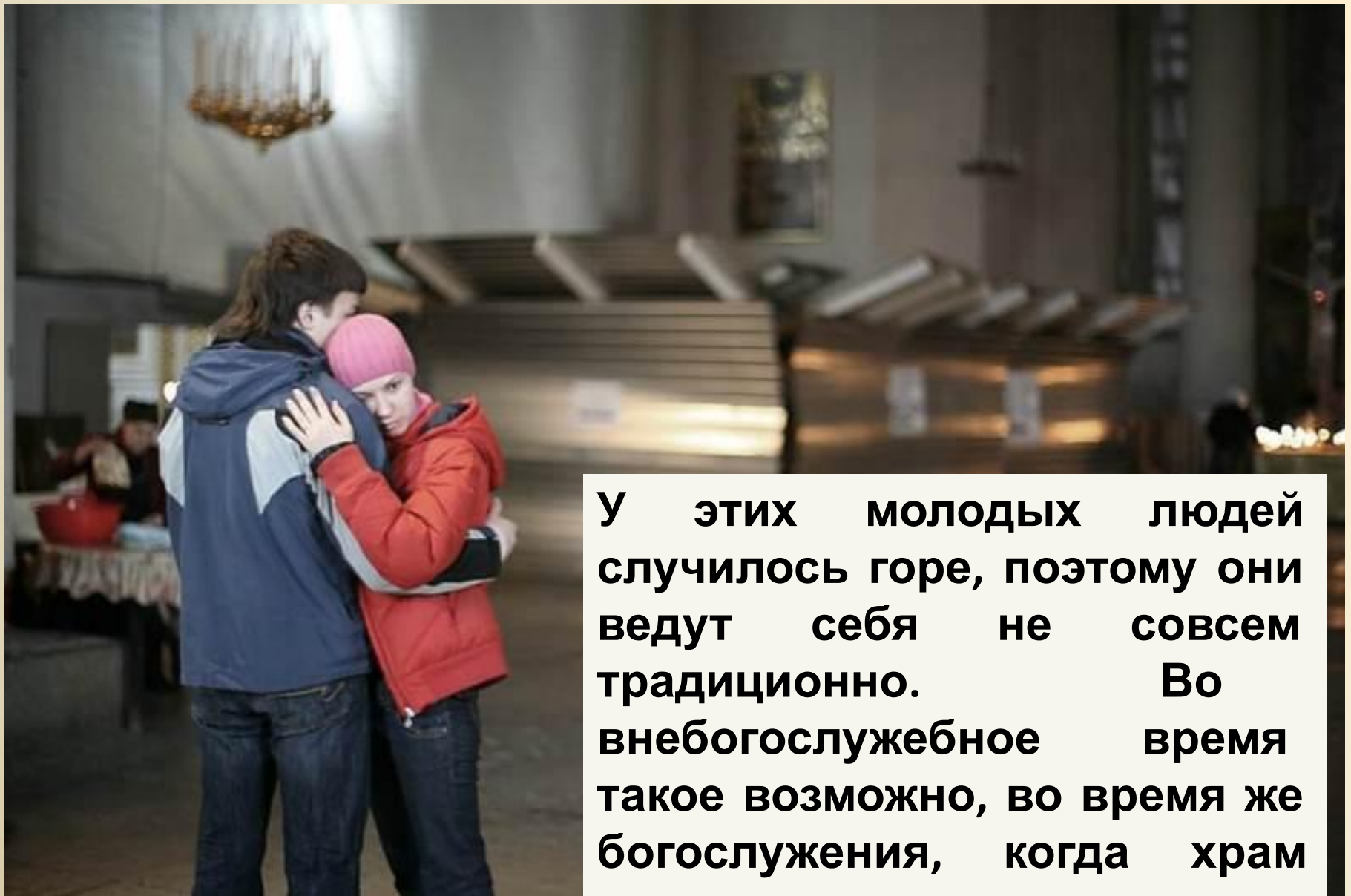
Соблюдая этот обычай, мы отдаем дань традициям, которым тысячелетия, однако абсолютизировать этот обычай не стоит. Все же никакого мистического значения он не имеет, это просто обычай. Так, если вы хотите зайти в храм и у вас не оказалось косынки, не стоит класть на голову раскрытый носовой платок.

Кстати сказать, покрывать голову должны именно замужние женщины. Раньше этот обычай соблюдался. На Руси девочки до подросткового возраста ходили в храм простоволосыми, то есть с непокрытой головой. Девушки могли надеть косынку или вплести в косу ленты, но покрытие головы и для них было необязательным. Обычай даже маленьким девочкам надевать в храм шляпку или платок появился уже в последние, церковно безграмотные, десятилетия.

Однако не стоит и упорствовать, если кто-то из прихожан с ревностью будут указывать вам на непокрытую голову. Лучше миролюбиво попросить дать вам платочек.



В храме должно соблюдать тишину. Недопустимы громкие разговоры. Мобильные телефоны в храме следует переключить на вибросигнал. Если все же необходимо поговорить по телефону, то следует выйти из храма.



У этих молодых людей случилось горе, поэтому они ведут себя не совсем традиционно. Во внебогослужебное время такое возможно, во время же богослужения, когда храм полон молящихся, лучше не обнаруживать свои чувства и вести себя благообразно.



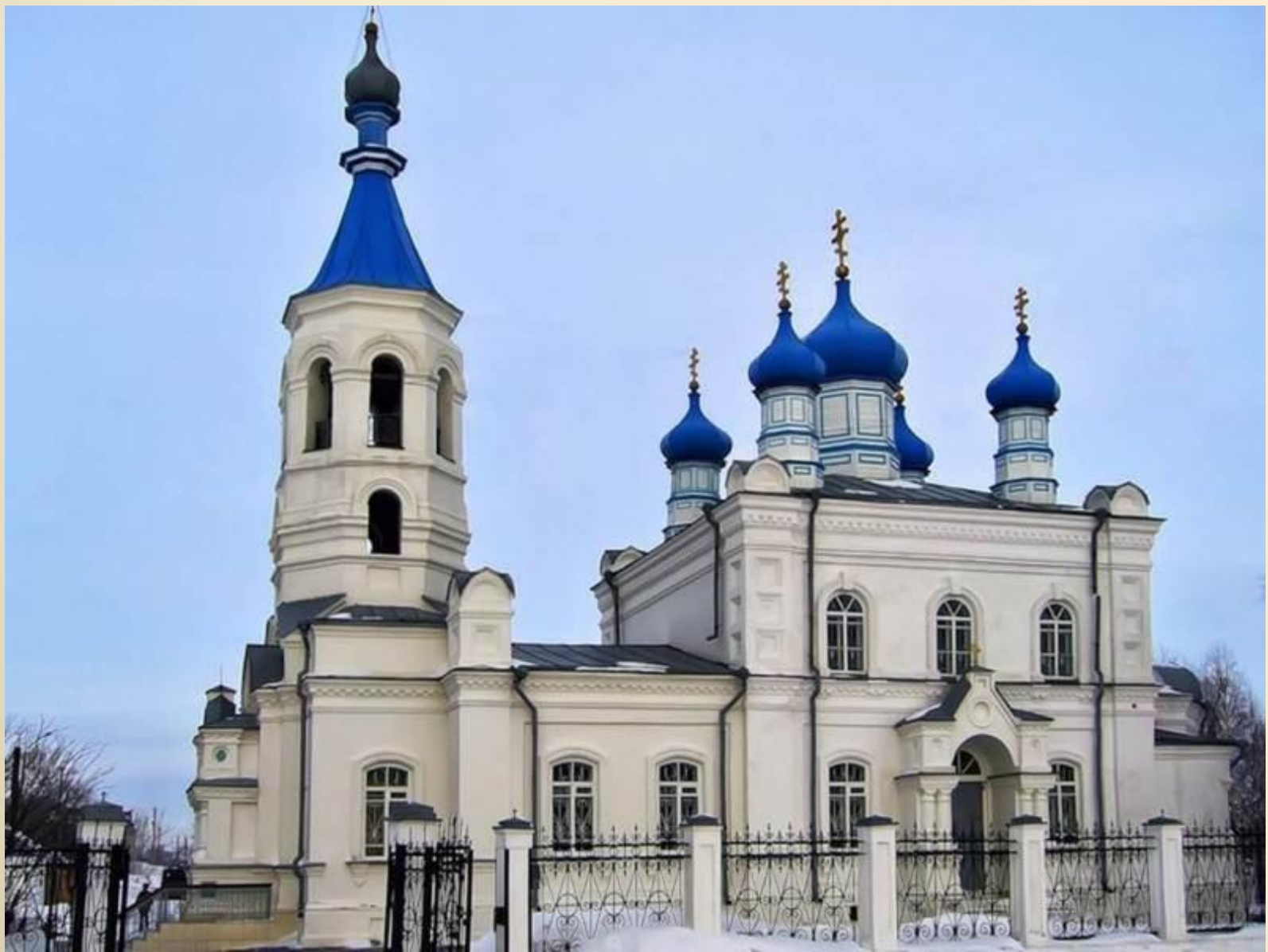
Мы как-то по умолчанию начали употреблять слово **храм**. Но что это за слово? И что значат слова **церковь, собор**?



В древнерусских текстах храмы и церкви назывались **домом** - *дом Господень, дом Божий, дом Пречистыя, молитвенный дом*. Только в XIII веке дом Господень начинают именовать **храмом** (хоромами). До этого хоромами называли только языческие храмы. Слово хоромы обозначает нарядное, высокое здание, чем-либо выделяющееся среди других домов.

В это же время большие храмы начинают именоваться **соборами**. (От того, что собирали большое количество прихожан.)

Позже всего на Русь приходит слово **церковь**. А возникло оно так. У греков было слово кириакос (Господень). Свои храмы они называли кириакос домос (Господень дом, Господне строение). Из Греции на латинский Запад приходит это слово и трансформируется в готфском языке в кирко (сегодня в нем. языке — kirche). Из готфского языка это слово приходит на Русь и постепенно становится словом



Прежде чем войти в храм, давайте рассмотрим его снаружи.

**Храм может иметь
любую форму.
Наиболее
распространена
форма храма в виде
корабля.**



С древнейших времен, согласно «Постановлениям Апостольским», православный храм повелевалось созидать «наподобие корабля, продолговато устроенным, на восток обращенным, от обеих стран к востоку притворы имеющим». И действительно, форма храмов в виде корабля получила наибольшее распространение, так что многие наши храмы создают весьма впечатляющий зрительный образ корабля с высокой мачтой – колокольной и наполненными ветром парусами – куполами, устремившегося на восток, к восходу солнца.





Но вместе с тем в форме храма выражаются и иные символы, иные богословские истины. Он может быть построен в виде круга (символ вечности), креста (символ спасения), куба (символ вселенной), прямоугольника (символ ковчега спасения) или иной фигуры.



Венчает храм купол (в византийской традиции), в русской — это обычно луковка или маковка. Здесь пять куполов символизируют Христа и четырех Евангелистов.



Это оригинальное, русское, решение купола включает в себе особый богословский смысл. Если в Византии купол символизировал небесную сферу, то на Руси возвышающийся над храмом купол является доминантой, подчиняющей себе весь экстерьер и выступающей в качестве видимого знака, указывающего на Божественное достоинство Христа, «Которого Бог посадил превыше всего, покорив все под ноги Его, и поставил Главою Церкви, которая есть Тело Его» (Еф.1,22).



Храм Святой Софии в
Константинополе



Храм Святой Софии в
Киеве





На куполе — обязательный крест, символ нашего Спасения.

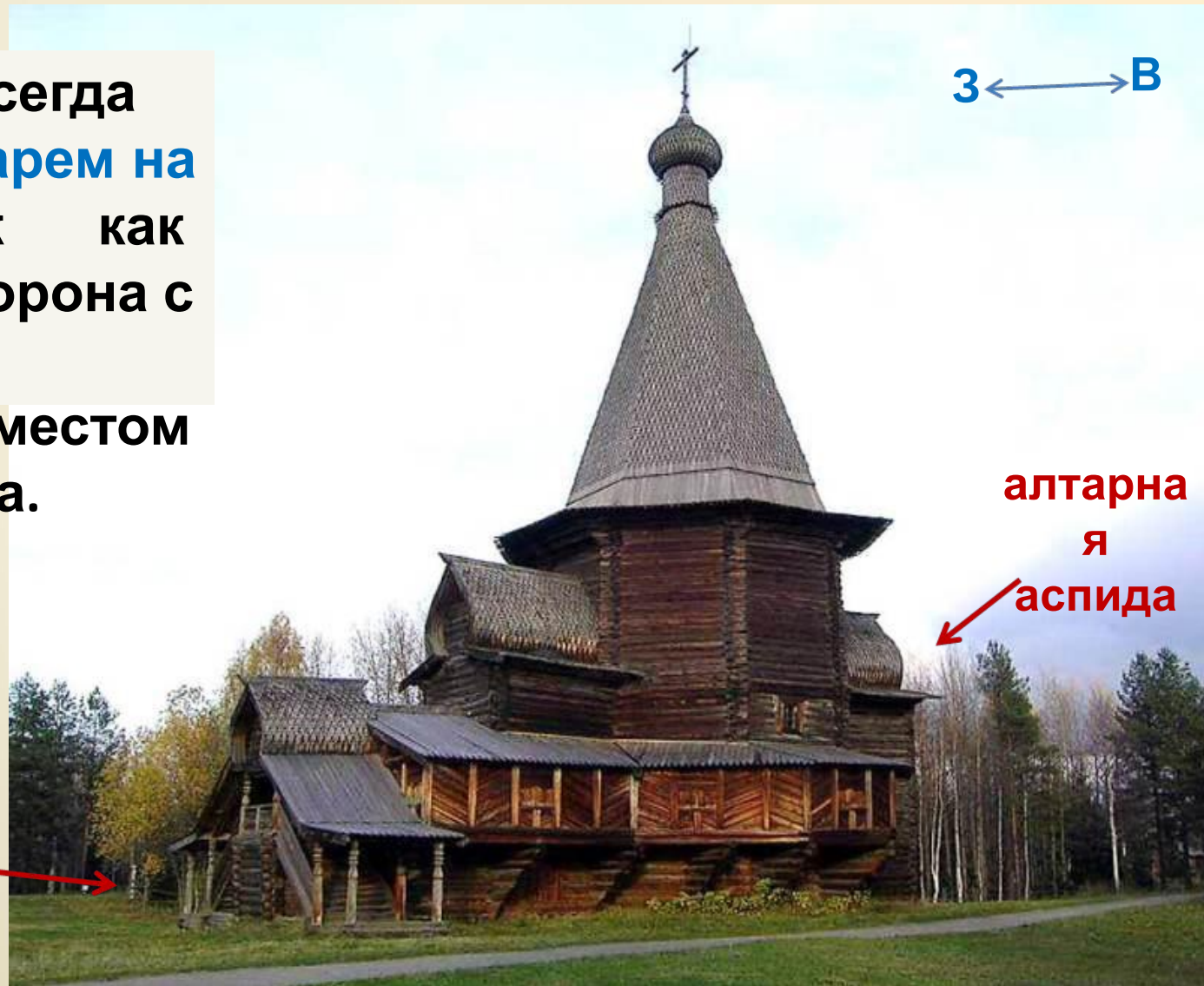


Колокольня находится рядом с храмом или пристроена к нему.



**Смотрим строение
храма.**

Храм всегда обращен алтарем на восток, так как восточная сторона с древности считалась местом обитания Бога.



На востоке был рай (Быт.2,8); Господь Иисус Христос как Солнце Правды (Мал.4,2) приходит с востока и Сам именуется Востоком (Зах.6,12; Пс.67,34) или Востоком свыше (Лк.1,78).

Подойдем поближе.
Площадка перед храмом, на
которой стоят люди,
называется папертью.

Слово паперть
происходит от
старославянского
слова *пърть* – дверь, а
приставка *па* означает
не. Таким образом,
буквальный перевод
слова паперть – еще не
дверь, т.е. преддверие.





Сегодня большие паперти напоминают о том времени, когда у храмов сидело множество нищих и калек, просивших подаяние.

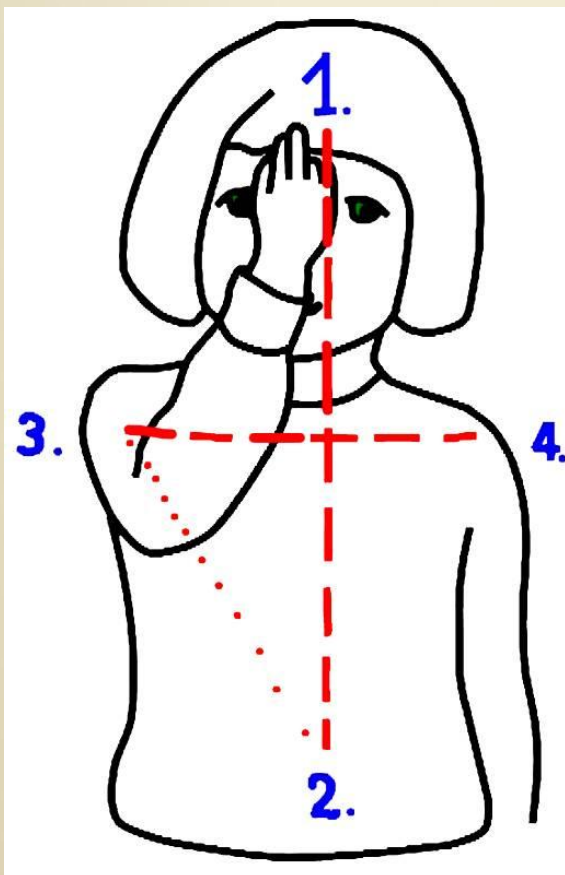


В средние века на Руси паперти строили большими также потому, что существовала практика наказывать грешников епитимьей молиться на паперти.



Над входом в храм находится икона Иисуса Христа, которая говорит о том, что место это — свято. Поклонившись перед ней, не спеша трижды осеняем себя крестным знаменем. Мужчины и мальчики снимают при этом головной убор.



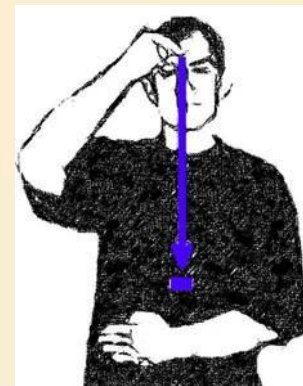


Крестное знамение — наше свидетельство о распятии Христовом; оно во всех обстоятельствах жизни употреблялось еще первыми христианами. Православные крестятся правой рукой справа налево, в отличие от католиков и протестантов (англикан Высокой церкви).

Три первых пальца правой руки (большой, указательный и средний) складывают вместе, в знак нашей веры в Единую и Нераздельную Пресвятую Троицу. Безымянный палец и мизинец пригибают к ладони, что знаменует два естества Господа Иисуса Христа (что он есть истинный Бог и истинный Человек).



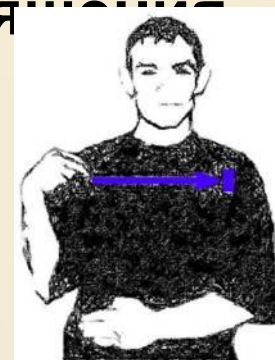
Теперь тремя сложенными пальцами со словами «Во имя Отца...» мы прикасаемся ко лбу, в знак освящения ума...



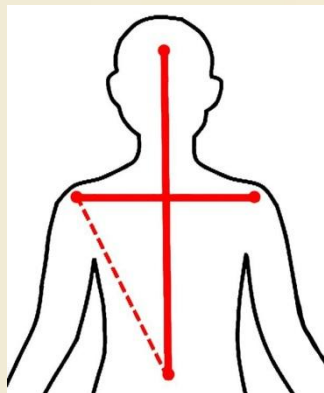
...затем, со словами «...и Сына...» — к низу груди (и даже чуть ниже груди, к области пупка, чтобы начертанный на теле крест получился пропорциональным, а не «перевернутым») в знак освящения



...затем, со словами «...и Святаго Духа!» — к правому и левому плечу, в знак освящения дел рук наших и всех телесных сил.



Наконец, опустив руку и поклонившись, говорим: «Аминь».



Налагать на себя крестное знамение следует так, чтобы почувствовать прикосновение собственной руки (а не «крестить воздух»), а поклон полагать лишь после того, как прикоснулись к правому и левому плечу (не «ломая крест» до того, как он начертан). Опустив руку, совершаем поясной поклон, потому, что только что изобразили на себе Голгофский



Как и всеми нашими действиями, крестным знаменем Православие побуждает нас исповедовать свою веру. Этот священный знак исполнен великой силы, и употреблять его следует четко, внимательно, без малейшей небрежности.





По старинным русским традициям перед входом в храм полагалось три земных поклона, то есть человек вставал на колени и касался головой земли. Сегодня эта традиция сохранилась лишь в некоторых монастырях.



В храм человек входит через притвор. Притвор — это небольшое пространство между дверью и самым храмом. Теперь это место стало проходным; но в древности притвор играл громадную роль.



В греческом языке есть даже слово, обозначающее эту, первую, часть храма, – нартекс (с греч. – шкатулка, ларец).

В Древней Церкви в притворе молились **оглашенные**. Оглашенные – это люди, которые услышали проповедь, до которых дошла эта весть о Христе, дошел голос (откуда и слово “оглашенные”) и которые зажглись интересом или верой. Ранее притвор архитектурно был закрыт в сторону церкви и открыт в сторону улицы, то есть он открыт всему миру. Все, кто только услышат о Христе, у кого вдруг появится живой интерес, могут туда прийти; но там они должны были бы оставаться. Теперь мы этого не делаем, но в древности это соблюдалось строго. В храм вступали не через дверь, а через крещение, и пока человек не был крещен, он оставался в притворе. Но для того, чтобы люди могли молиться, часть службы совершалась при открытых дверях, так что стоявшие в притворе могли слышать ту часть богослужения, которая была поучением и те, кто после крещения нарушил

хр Впоследствии нужда в я.
притворах отпала, так как
крестили людей во
младенчестве.



В древнерусских храмах притворов поначалу тоже не было, они были не нужны. Потом появляется традиция устраивать при храме трапезы. В дни поминания усопших это были поминальные трапезы для бедных, нищих. Эти-то трапезы устраивались как раз в притворах. Некоторые притворы русских средневековых храмов имели площадь в несколько сот квадратных метров.





Если в древности притвор отделялся от храма глухой стеной, сегодня притвор – часть храма. В притворах теперь часто устраиваются свечные или книжные лавки.



Хотя, делая покупку, мы совершаем ее в специально предназначенном для того месте – притворе, а не в самом храме, следует сохранять благоговение и тишину.



Если церковная лавка находится вне здания храма или в притворе, отделенном от самого храма стеной, то имеет смысл сразу приобрести свечи и написать записки.





**Что это за записки? Зачем их пишут и подают в храме?
Подавать записки с именами наших родных, друзей, всех тех, за кого мы хотим, чтобы помолились на Литургии, молебне, панихиде, – очень древняя традиция. Во время службы мы действительно молимся за живых и усопших. Молимся в разные моменты службы, и в соответствии с тем, как мы хотим помянуть человека, мы и подаем записку.**

На обедню, на Литургию, на проскомидию... Так обычно обозначается самое распространенное поминание, на которое мы подаем записки. Это значит, что записка поминается во время совершения проскомидии, в начале Литургии. При этом из просфоры священник вынимает частицу. Затем эта частица кладется на дискос, а после Литургии опускается в Святую Чашу с Кровью Христовой. Это поминание считается самым главным и важным.

На ектению... Так называется поминание, когда записку прочитывают на проскомидии (и вынимают частицы за тех, кто там записан), а затем эту же записку поминает диакон вслух (а если записок много – и священники в алтаре) на Литургии, во время великой ектении, или на заукойной ектении.

На молебен... Эта записка идет не на Литургию, а на молебен «О здравии». Священник читает эти записки во время ектении, когда молится о различных нуждах.

На панихиду... Подаются записки только за усопших.

На сорокоуст... Эта записка подшивается в специальную папку и поминается 40 дней подряд на Литургии.

На пост, на полгода, на год... Поминание записки в течение этого периода.

Вечное поминание... Поминание человека в течение того времени, пока стоит этот храм. Когда большевики разоряли старинные монастыри, храмы, они находили поминальные списки еще домонгольских времен. То есть человека в этом храме поминали многие столетия ежедневно.

Имена положено писать в родительном падеже, то есть, задавая себе вопрос: молимся о здравии или упокоении кого? Петра, Тамары, Лидии...
Неправильно писать: Тамара, Елена.

Записки следует писать разборчивым почерком, не мельчить буквы.

Имена писать не сокращенно, но полностью: не Катя, но Екатерина, не Маша, но Мария, и т.п.

Не следует использовать ласковые замены имен собственных: не Дуня, но Евдокия, не Леля, но Елена, и проч., а также простонародные варианты христианских имен, например Егор вместо Георгия, Степан вместо Стефана и т.д.

Прежде чем вписывать нетрадиционные имена близких и друзей, разберемся, какое у них христианское имя. Так, часто в записках встречаются имена Рустам, Руслан. Если этот человек крещен, ему нарекли христианское имя. Также нет в святцах таких имен, как Ленина, Октябрина, Ким и др.

Мы не молимся об упокоении людей, прославленных в лике святых. Это они, находясь у Престола Божия, за нас молятся. Поэтому писать в записках имена святых не надо.

Вот в какой последовательности, по рангу, положено писать людей:

Патриархов;
митрополитов;
архиепископов;
епископов;
протопресвитеров;
архимандритов;
протоиереев – игуменов;
иеромонахов;
иереев;
архидиаконов;
протодиаконов;
иеродиаконов;
диаконов;
иподиаконов;
монахов;
чтецов;
младенцев;
отроков;
взрослых мирян.



Вечером прочитанные за день записки сжигаются.



Отдельно отметим: на всех церковных службах мы молимся только за крещеных православных христиан. Отлученных от Церкви, еретиков, раскольников, некрещеных, самоубийц мы в храме не поминаем. За таких людей молимся лишь дома. В отдельных случаях церковное священноначалие или священник принимают особое решение.





Входя внутрь храма мы попадаем в область, в которой живет и действует Живой Бог. Здесь нужно опять трижды осенить себя крестным знаменем со словами: «Боже, милостив буди мне грешному».



В течение целой недели мы, может быть, не жили достойно себя. И вот когда в воскресный день мы входим в храм, кладем крест на себя, мы должны остановиться и, как мытарь, сказать: Господи, будь милостив мне, грешному! Я пришел в место, где Твоя сила меня может обновить, где Твоя любовь меня может обнять, где Ты можешь меня научить Своим словом, очистить Своим действием, изменить, обновить до конца... вот с чем мы должны входить в храм — все, не только те, которые крещением в него входят, но и те, кто вступает в него каждое воскресенье или даже каждую службу.

Антоний, митрополит Сурожский. Войду в дом Твой...





Если церковная лавка находится в притворе, архитектурно не отделенном от храма, то приобретение свечей и написание записок стоит отложить и сразу пройти в центр храма, к Иконе праздника



На середине любого храма лежит икона, которую называют Праздничной иконой, или Иконой праздника. По этой иконе очень легко определить, какое событие сегодня вспоминает и чувствует Православная Церковь.



Подойдя к иконе, и снова трижды перекрестившись, ее целуют.



Строгого правила нет. Некоторые осеняют себя крестом трижды подряд, а затем прикладываются к иконе. Другие верующие могут подойти к иконе и сотворить «метания» — перекреститься, коснуться правой рукой пола, и, проделав так дважды, поцеловать икону, а затем еще раз повторить «метание». Для многих людей, особенно вновь пришедших, эти действия непривычны и потому неестественны. При отсутствии живого чувства внешние знаки почтения образу пред иконой могут быть отложены на более поздний срок.





Теперь, как бы «поздоровавшись», можно совершать свои прошения к Богу и святым. А именно, ставить свечи о здравии и о упокоении близких нам людей.



Свечи символизируют горение нашего сердца к Богу, горение нашей души, вопреки густой и агрессивной тьме, силящейся сломить христианина. Именно поэтому первое, что вручается новокрещенному человеку (после нательного креста), есть горящая свеча. Интересно, что само Таинство Крещения связано со... светом. Это Таинство называется по-славянски





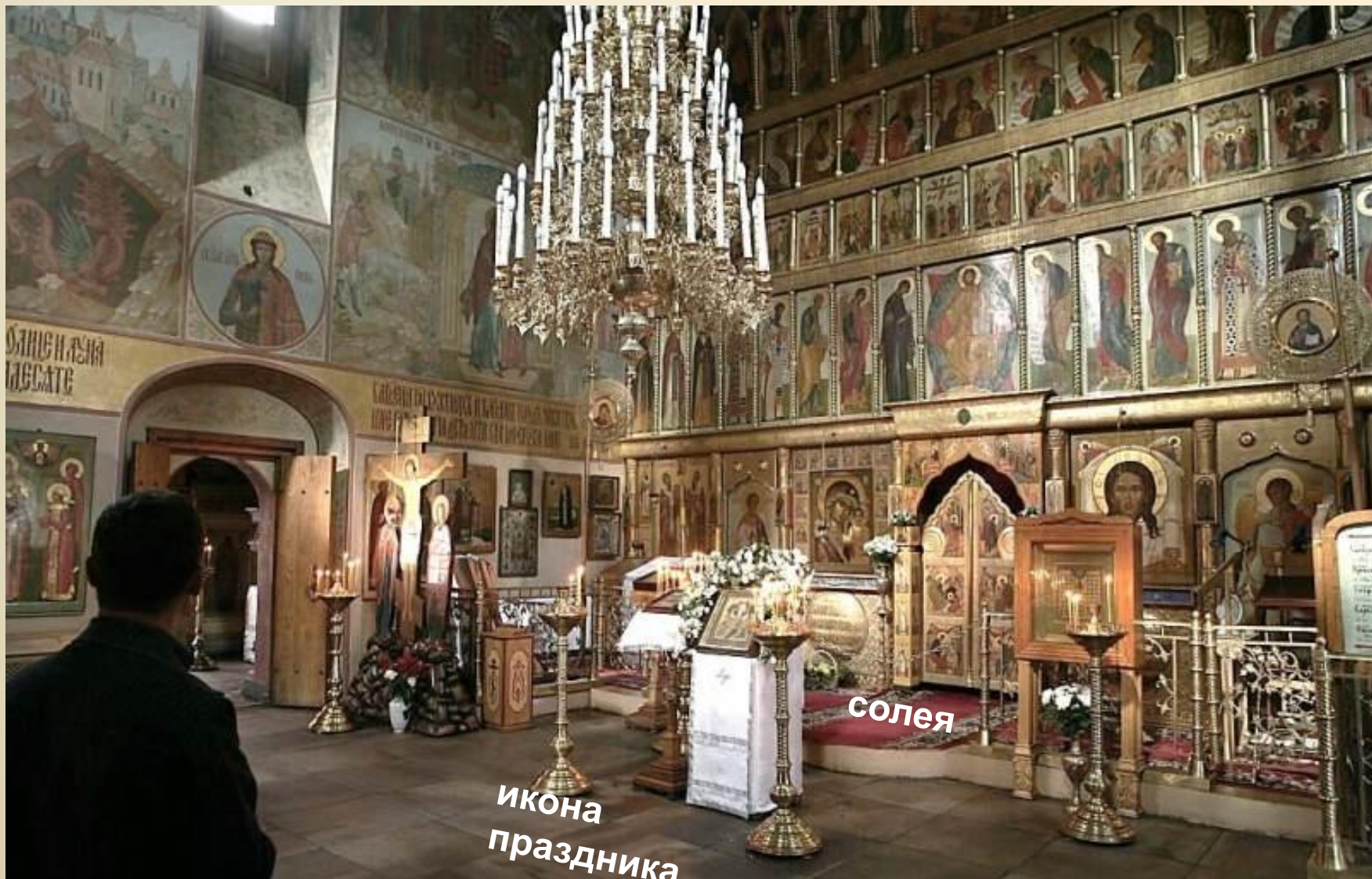
Ставить свечи - это древний хороший обычай, однако нужно помнить, что он должен соединяться с нашей молитвой. Свеча не сама по себе «молится» за человека, а является знаком и выражением нашей собственной молитвы.



Самый правильный вариант – зажечь свечу и постоять с ней в руке у иконы – помолиться. Уже потом можно поставить ее на подсвечник.




В храме не молятся вслух, если, конечно, в молитве не участвуют все верующие.



икона
праздника

солея

Теперь можно оглядеться. За иконой праздника, возле которой стоят подсвечники, видна небольшая ступенька на площадку – это солея.

Миряне из благоговения на солею не ступают. Также не стоит без нужды проходить между аналоем с иконой праздника  солеей.



Солея символизирует огненную реку, отделяющую мир от Небес (храмовое пространство от алтаря). Заходить на нее можно только священно-церковнослужителям, или особо благословленным на то людям.





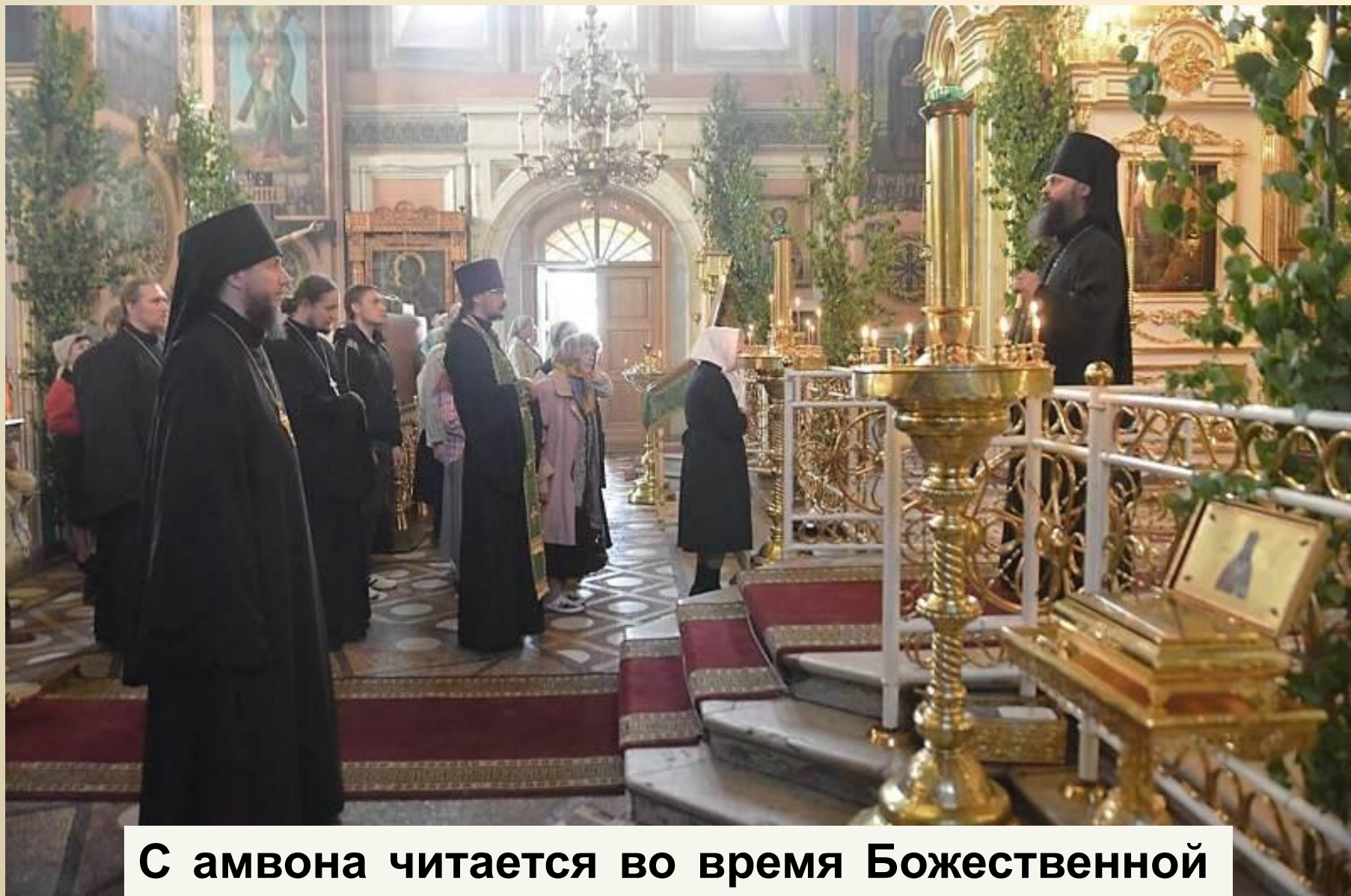
амвон

Центральная часть солеи называется амвон (в переводе с греческого – «возвышенное место»).

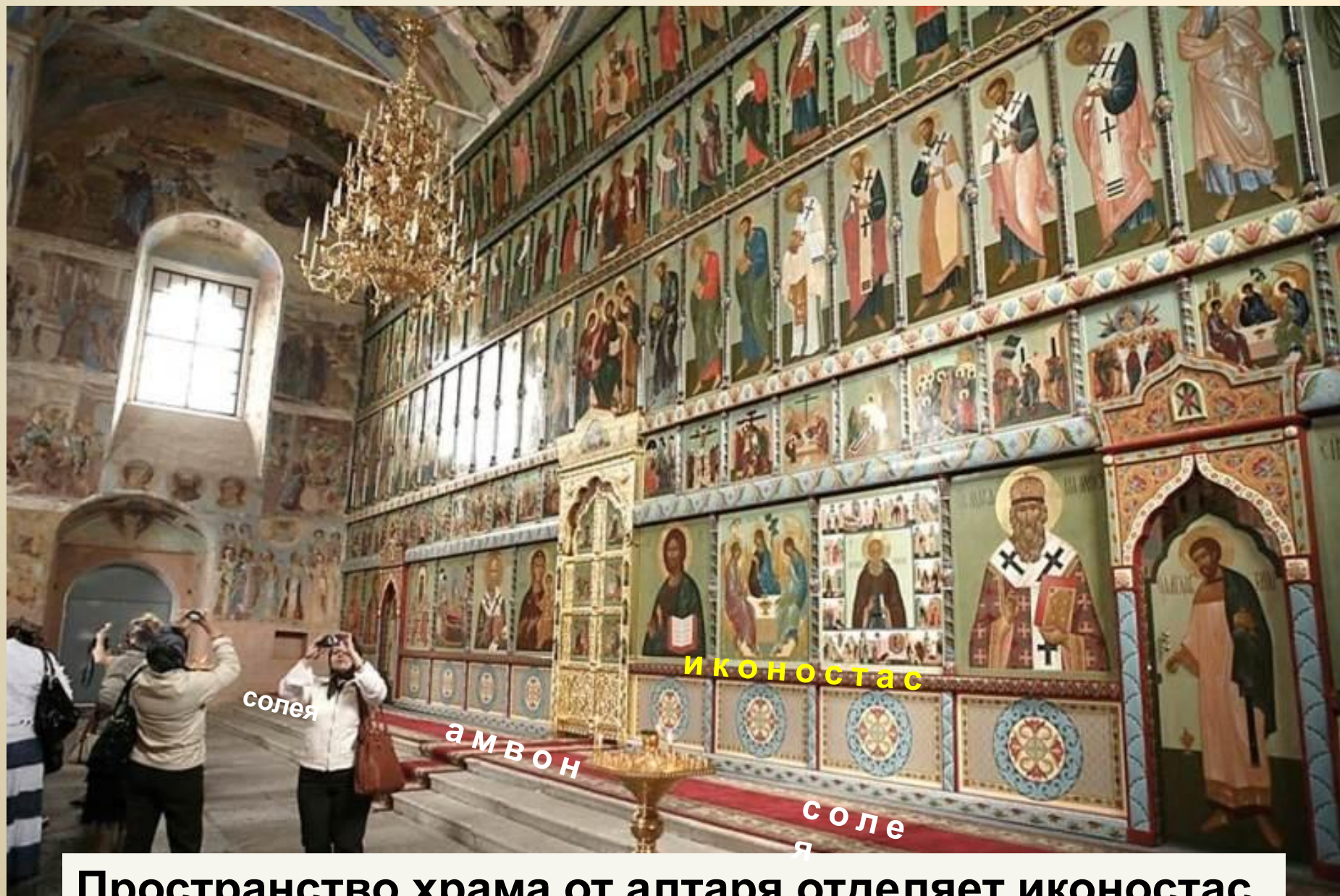


В древности амвон находился не у алтаря, а на середине храма. И к нему вела каменная дорожка-помост. По этой дорожке священнослужители спокойно передвигались по храму, даже когда он был переполнен. На амвоне читалось Священное Писание, совершались другие священные обряды. Сегодня с амвоном, похожим на древний, мы встречаемся в богослужениях, совершаемых епископом (архиепископом, митрополитом, патриархом), когда владыка молится на середине храма и лишь в некоторые моменты входит в алтарь.





С амвона читается во время Божественной литургии Святое Евангелие, произносятся ектении, отсюда священник проповедует...



солея

амвон

иконостас

солея

Пространство храма от алтаря отделяет иконостас. Здесь мы видим традиционный русский иконостас из 5 рядов.



Иконостас, в переводе с греческого, означает «подставка для икон». В древности иконостасов не было, алтарь от пространства храма отделялся декоративными колоннами. Иногда там устраивали решетку (по пояс или чуть выше), чтобы воспрепятствовать толпе, особенно, когда храм переполнен, попадать в алтарь, к престолу. Впоследствии, между этих колонн и на решетке стали закреплять особо чтимые иконы. Таким образом, иконы, обращенные ликами к молящимся, показывали, что в нашей молитве участвуют сами небожители. В монастырях, где шла особая духовная битва за спасение душ людей, иконостасы стали расти и количество икон стало умножаться. Но и в этом случае в Греции иконостасы не получили такого развития, как на Руси. У нас же, приняв греческую храмовую культуру, развили и усилили ее. На Руси иконостасы, особенно в Средние века, становятся глухими стенами, сокрывшими алтарь от взора простых верующих. На Руси появляются иконостасы в 5 (обычно) и более рядов икон вверх. Первым высоким русским иконостасом обычно считают иконостас Успенского собора во Владимире, созданный в 1408–1411 годах.





Настоящий русский традиционный иконостас поражает мощью и духовным содержанием. Он поистине вопиет о том, что мы в своих путях духовной жизни не одиноки. У нас сонм помощников. Тех, кто прошел этим путем, достиг спасения и теперь молится вместе с нами. Помогает и нам достичь спасения.



Иконостас может иметь и больше и меньше 5-ти рядов. Обязательными являются лишь иконы Спасителя и Божией Матери, а остальные иконы устанавливаются по возможности.



Это Царские врата. Они называются так потому, что во время богослужения из них для Причащения верующих выносят Чашу с Телом и Кровью Царя царей – Господа.



Мы видим иконостас с отверстыми Царскими вратами. За ним скрывается алтарь - самое святое пространство храма. Посторонним сюда вход не разрешен, но даже священнослужитель, войдя в алтарь, должен сделать три земных поклона у престола.



Слово алтарь, скорее всего, происходит от греческого altus – высокий. Первоначально этим словом обозначались камни, или площадки, устроенные для принесения жертв языческим богам (отсюда выражение «принести жертву на алтарь Отечества»). У древних христиан (I–II вв.) алтарь – это особый стол, за которым в чьем-либо доме происходила агапа («вечеря любви»). Позднее в Православии алтарем стали называть престол храма, на котором совершается Таинство Евхаристии. У католиков же и протестантов понимание алтаря не претерпело изменений.





ИКОНОСТА
С

Голгофа

Справа от иконостаса у стены стоит Распятие. Традиционно его называют Голгофа.



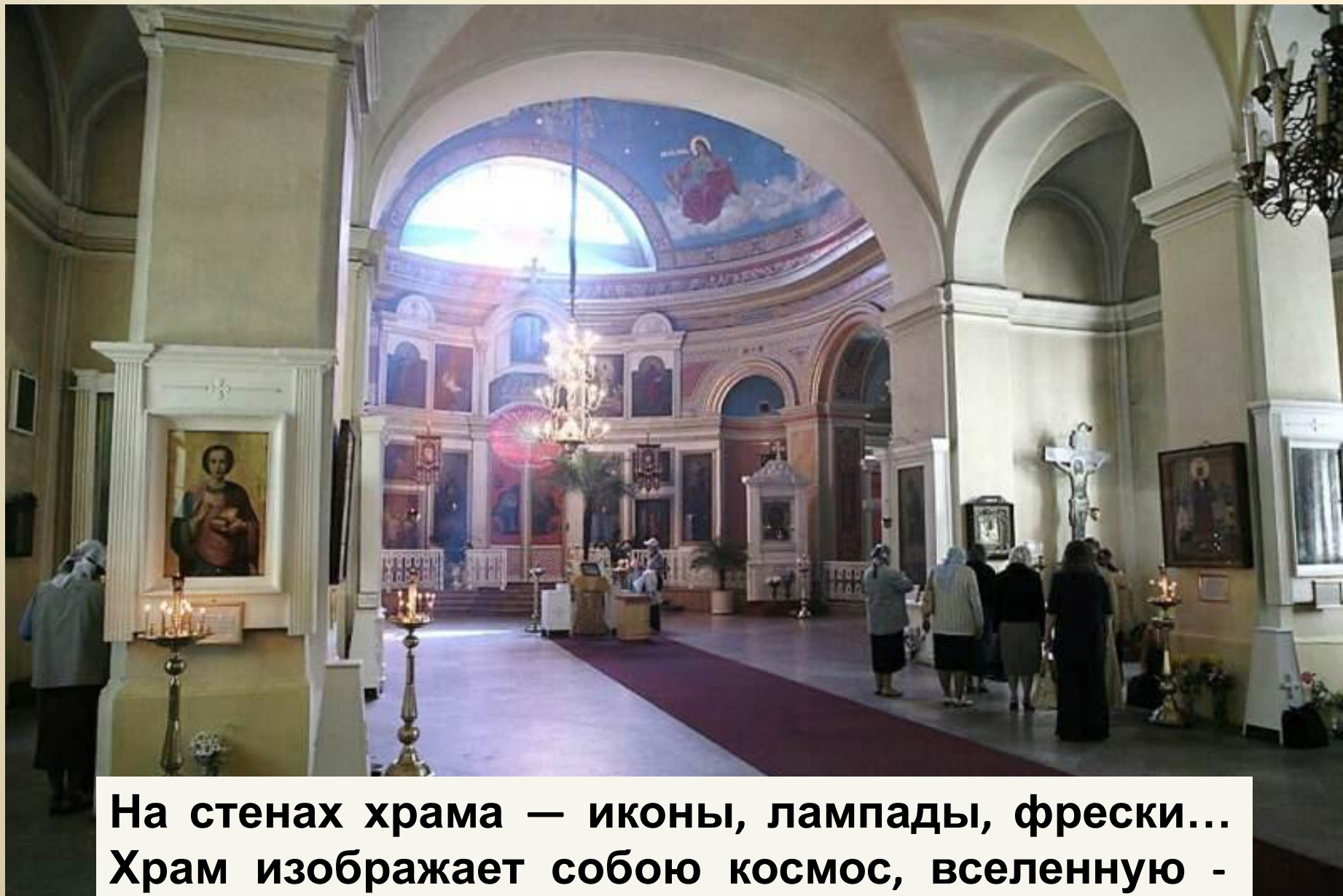
Возле Голгофы обычно стоит столик – канун, где ставятся свечи за упокой близких. Молимся об усопших...



...а затем ставим свечи на канун.



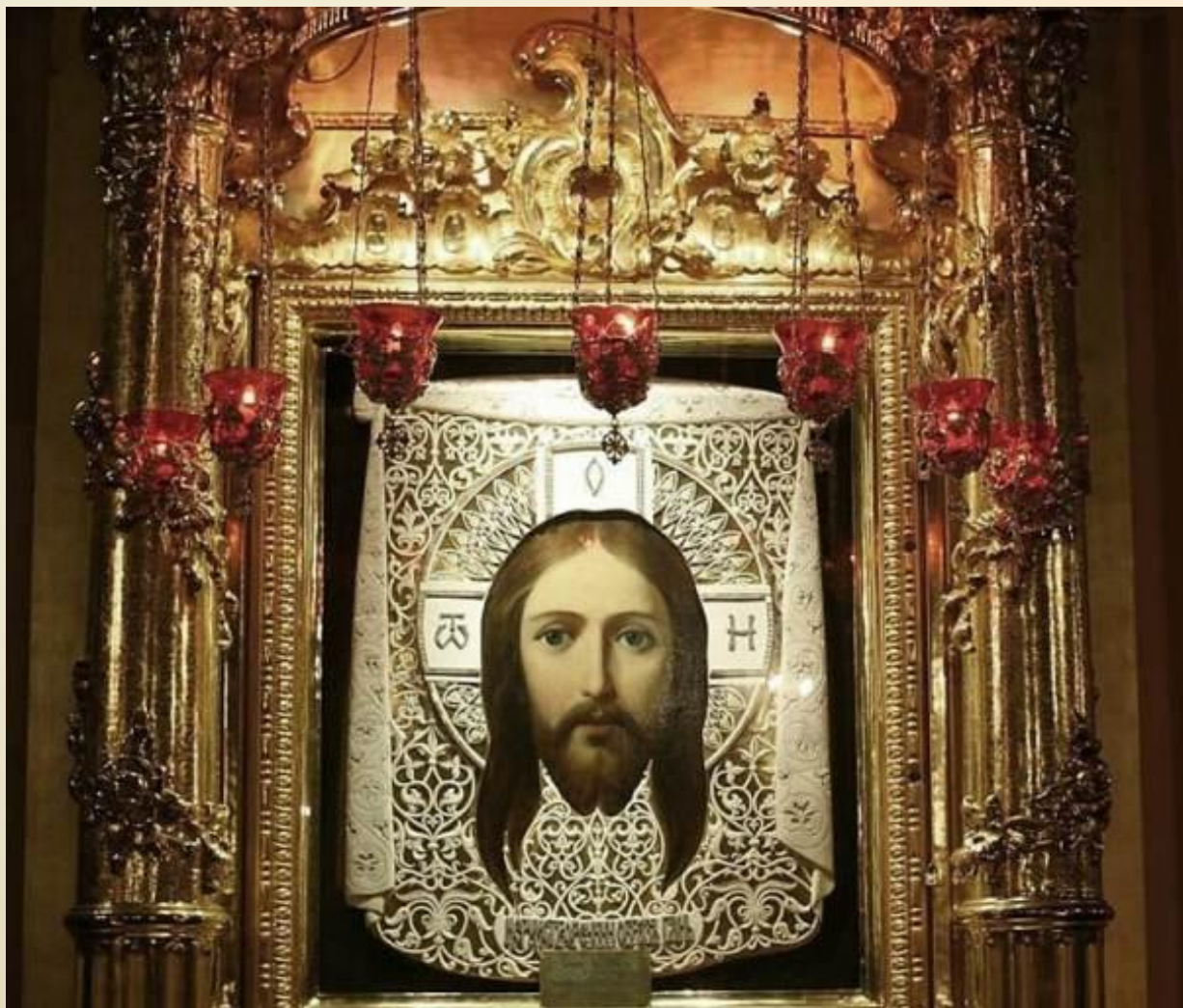
Иногда канун ставится отдельно от Голгофы в другой части храма или в притворе.



**На стенах храма — иконы, лампы, фрески...
Храм изображает собою космос, вселенную -
наш мир. Но не мир, живущий грехом, а мир,
послушный Богу, вовлеченный в молитву и
благочестие**



Отсюда множество святых, которые смотрят на нас со стен храмов, икон и фресок. Они – те, кто в высшей степени исполнил заповедь о святости. «Освятите себя и будьте святы, ибо Я Господь, Бог ваш свят» (Лев 20:7)



Иконы - это не придуманная «темными» древними людьми картина, иллюстрация, как говорят протестанты. Икона – выражение самого высокого богословия. Сам Господь подтверждает это, совершая через иконы множество чудес.



Обращаясь к лику Господа, Божией Матери или святого, человек обращается к первообразу, то есть к тому, кто изображен на иконе.



В храмах существует множество икон, и православные христиане любят, остановившись, молиться перед иконой.



Эта мама объясняет маленькому ребенку, что делает. Пусть ребенок пока не понимает, зачем ставится свеча, зачем мы обращаемся к святым, но на подсознательном уровне все это закладывается. Ребенок, с младенчества выросший при храме, при церковных обрядах, всегда будет чувствовать связь с этими древними и милыми выражениями любви к Богу.



И еще. От наших свечей подсвечники оказываются залиты воском, и, чтобы их очистить, нужно приложить немало сил. Не осуждайте старушек-служительниц, сделавших вам замечание по какому-либо поводу. Покройте их слова, даже если они не совсем корректны, любовью. И по всем духовным и богословским вопросам обращайтесь не к старушкам в храме, а к священнику.



Иконы могут располагаться на стене в любом порядке. На самом почетном месте иконы Господа и Божией Матери.



Перед иконами горят лампы.



С древности лампада, кроме того, что она являлась светильником, символизировала и Ангела Божьего. Поэтому на лампадах иногда изображаются Ангелы. Когда Тайнозритель Иоанн Богослов был вознесен на Небеса, он видел Небесное богослужение. Прямо перед Троном Бога Вседержителя Иоанн Богослов видел семь светильников огненных, «которые суть семь духов Божиих» (Откр.4,5). В алтаре православного храма в соответствии с этим обычно также имеется особый светильник из семи ветвей (семисвечник), укрепленных на одной высокой подставке, кото




Горн



семисвечник



Эта икона прославилась множеством чудес, о чем говорят изобильные приношения к иконе в знак благодарности (цепочки, крестики, медальоньки  проч.)



Владимирская икона Божией Матери в соборе Владимирской иконы Божией Матери в Санкт-Петербурге.

Перед чтимой иконой может гореть множество лампад. Это своего рода знак сугубой чести.





Кроме икон в храмах часто хранятся различные СВЯТЫНИ.



Это - ковчег, в котором находятся частицы множества древних и новых святых. Благоговейно помолившись, можно приложиться (поцеловать) к ковчегу.



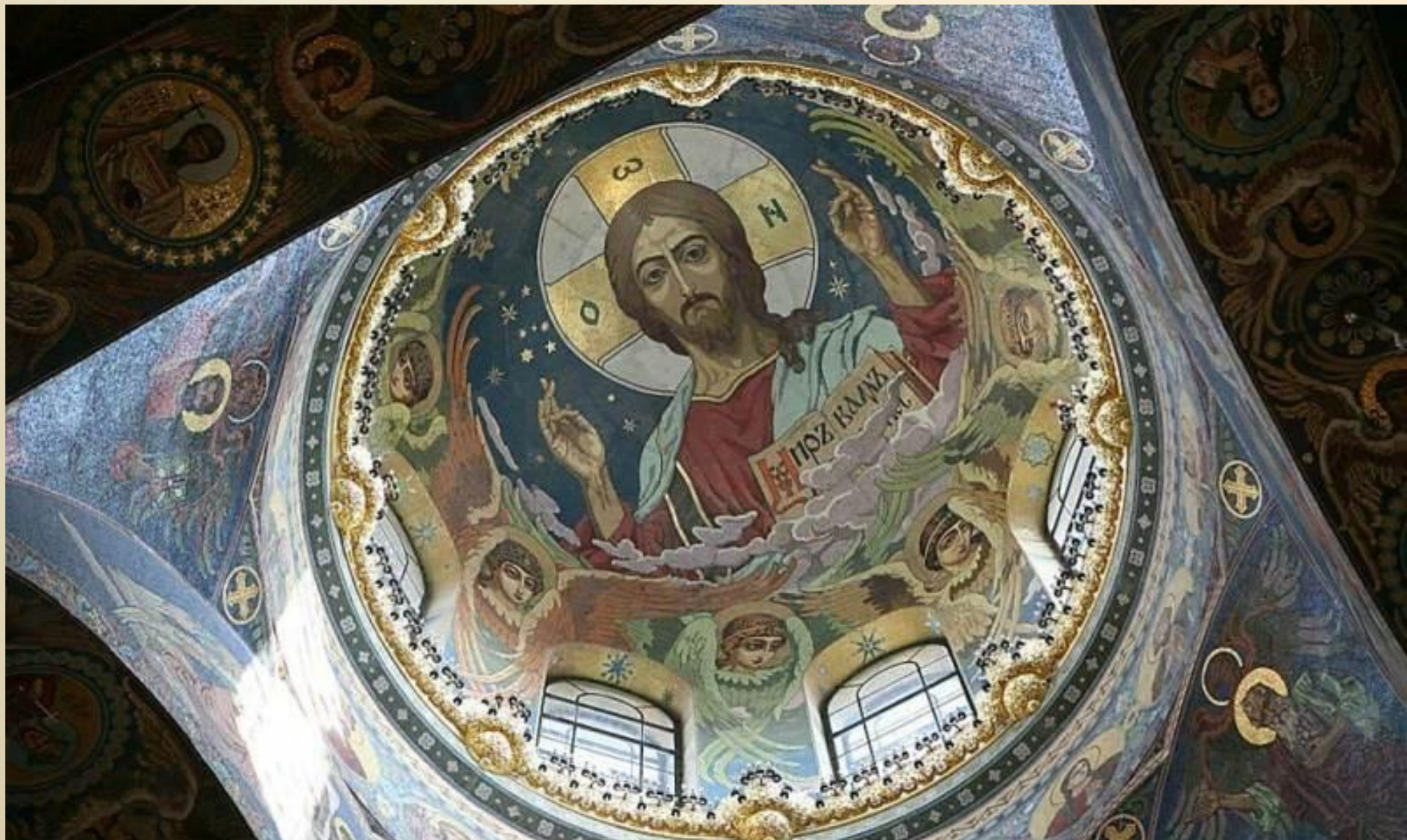
Если есть очередь к святыне (плащанице, иконе, мощам и проч.), молиться следует, пока стоишь в очереди. Когда подойдет очередь прикладываться, нужно перекреститься (один раз), благоговейно облобызать святыню и отойти, никого не задерживая.



Существует благочестивый обычай, поцеловав святыню, на секунду приложиться к ней лбом: в просвещение разума.



Посмотрим вверх. В барабане центрального купола положено изображать Лик Христа Вседержителя. С высоты небесной Он ласково и одновременно державно наблюдает за нами.



Христос благословляет верующих священническим благословением. Окружают Его Ангелы, которые не дерзают поднять взгляд на Господа.



А эта замечательная люстра со множеством лампад называется паникадило. Это наше название – искаженное греческое поликанделион, что переводится как многосвечие.



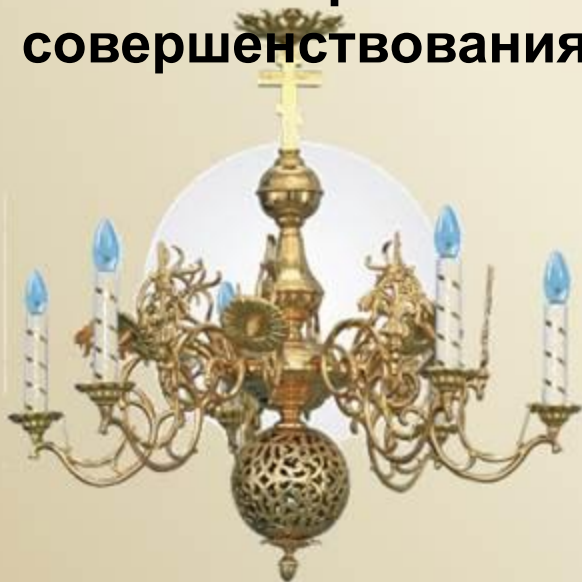
Множеством огней паникадило символически означает Небесную Церковь как созвездие — собрание людей, освящённых благодатью Святого Духа, горящих огнём любви к Богу.



Самые древние паникадила называют хоросами. Они выглядят как металлическое или деревянное колесо, подвешенное на цепях к куполу храма. По окружности колеса ставятся лампады или свечи



Церковные паникадила могут быть одно- и многоярусными. Многоярусные паникадила – яркое олицетворение иерархичности Горнего мира, указание на стройный и постоянный порядок на Небесах. Если круг паникадила сопоставить с небесной твердью, то несколько вертикальных рядов кругов будут обозначать несколько уровней небесных сфер или несколько чинов ангельских существ, их населяющих. Если же сопоставить его с собранием церковных людей, то ярусы будут символизировать ступени человеческого совершенствования.



Это снимок греческого храма. Греки любят многоярусные паникадила. По толкованию византийских богословов, кроме вышеперечисленного, свечи, которые располагаются на паникадиле правильными кругами, обозначают колесницу, восхитившую Илию, а сами круги изображают как бы колеса этой колесницы...





У выхода из храма на балконе устроены хоры.



Поворачиваемся лицом к алтарю, трижды осеняем себя крестным знаменем, совершаем поклон и выходим из храма.



Поворачиваемся лицом к алтарю, трижды осеняем себя крестным знаменем, совершаем поклон и выходим из храма.



В следующий раз мы посетим православное богослужение и разберем, как вести себя и что означают те или иные действия.

