

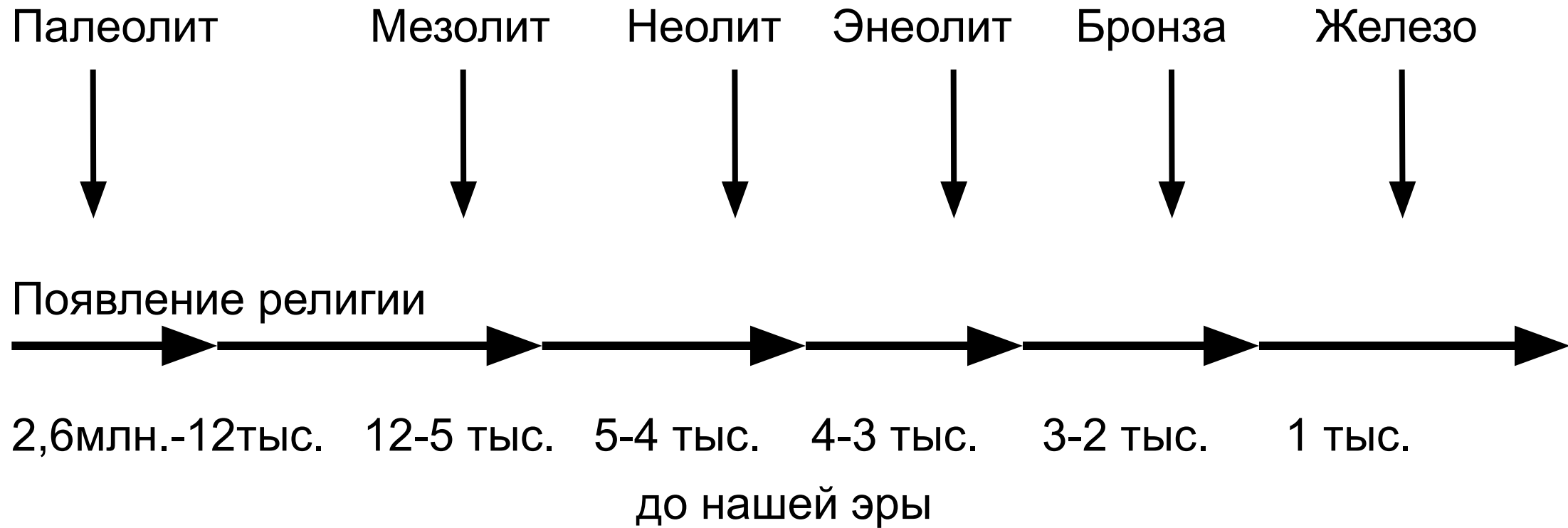
Лекция 3

Религия:

---

исторические формы и  
современность

- За тысячи лет человеческого существования, его борьбы с хищными животными, болезнями, холодом, голодом человек многому научился: он создал каменные орудия труда, построил жилища, приручил огонь, но недостаток знаний о природе породил представление о внешних всемогущих силах, управляющих миром.
- Так и возникла религия, как вера в таинственные несуществующие силы.



# Известные археологические памятники древнего мира

как возможные доказательства существования религиозного мировоззрения:

## □ Пещерные росписи:

- На реке Дордонье во Франции открыта пещера Ласко (1940г.),
- Недалеко от пещеры Ласко находится известная пещера Фон де Гом, длина которой 60 м, высота потолка-8м,
- Пещера Альтамира в северной Испании была случайно обнаружена еще в 1863 г.,
- Наскальные рисунки (петроглифы), обнаруженные в Казахстане в Семиречье, в урочище Тамгалы.





↓  
Пещера Ласко (Франция)



↓  
Пещера Альтамира (Испания)





Пещера Фон де Гом (Франция)



Петроглифы Тамгалы (Кзахстан)

- Люди того времени верили в магическое воздействие человека на природу.

Считалось, что успех в охоте зависит от поражения нарисованного на стене пещеры животного копьем.



## □ Палеолитические Венеры как памятники материнско-родового культа

Палеолитические Венеры представляли собой статуэтки женщин (около 35 тысяч – 12 тысяч лет назад) с тучными формами, в которых особо выделялись грудь и живот символизирующие деторождение.

Культ богини-матери был однако связан не только с рождением и жизнью, но и со смертью, Великая Мать так же была и богиней подземного царства.

Позже этот культ с приходом богов мужчин был модифицирован и стал занимать более скромное место, а во главе стали боги мужского пола.





# Первоэлементы архитектуры

## МЕГАЛИТЫ

ДОЛЬМЕНИ



МЕНГИРЫ



КРОМЛЕХИ



Мегалиты (от греч. μέγας — большой, λίθος — камень) — доисторические сооружения из больших каменных блоков, соединённых без применения цемента или известкового раствора.

## □ Менгиры и дольмены

Менгиры и дольмены - каменные сооружения, свидетельствующие о существовании представлений древних людей.

- **Дольмен** - вид строения, чаще всего в форме буквы П. В переводе с бретонского - каменный стол



Древний дольмен в Ирландии



Дольмен в Геленджике  
(Россия)





- Менгиры - это большие, вертикально врытые в землю каменные столбы высотой от 3-х до 20-ти метров



Линии **менгиров** в Карнаке (египетская деревня)



Менгир в овраге Богаз-Сала (Крым)



- Кромлех — древнее (времен неолита, бронзового века и позднее, вплоть до раннего Средневековья) сооружение, представляющее собой несколько поставленных вертикально в землю обработанных или необработанных продолговатых камней (менгиров), образующих одну или несколько концентрических окружностей.
- Иногда в центре таких сооружений находится другой объект: скала, менгир, каирн, дольмен, галерея или даже целый мегалитический комплекс.  
Термин произошел от кельтского (Уэльс) : crom (сводчатый) и llech (каменное перекрытие) .



## Стоунхендж (Stonehenge)

**Стоунхендж** — одно из самых известных культовых сооружений в мире, его древним мегалитам посвящено огромное количество легенд и мифов. Находится в центре солсберийской равнины на юге Англии.

Стоунхендж являлся культовым сооружением и местом захоронения в мезолитический период (ок. 8500 до н.э.) и что его название произошло от староанглийского *stanhen gist* - «висящие камни».

Стоунхендж был, вероятно, древним храмом, возможно связанным с культом солнца. Некоторые исследователи считают Стоунхендж древней астрономической обсерваторией. (Популярная художественная энциклопедия. – М. 1986.)

### Факты

Возраст: Первые следы религиозных обрядов датируются 8000 г. до н.э.

Этапы строительства: Первый период - 3100 г. до н.э.; второй - 2500 г. до н.э.; третий - 2000 г. до н.э.

Длительность строительства: В целом на строительство ушло около 2000 лет.



## Алькэй Хакáнович Маргулáн

(10.09.1904-14.01.1985) —

казахский учёный-археолог, востоковед, историк, литературовед, искусствовед.

Доктор филологических наук (1946),

академик АН КазССР (1958),

профессор (1960),

заслуженный деятель науки КазССР (1961),

основоположник казахстанской школы археологии и этнографии



# Менгиры в Казахстане

- Первооткрывателем древних менгиров в Центральном Казахстане является А.Х. Моргулан, который в 1950-1960 гг. посетил и обследовал многие их местонахождения.
- По данным ученого в Центральном Казахстане выявлено не менее 30 пунктов с древними менгирами, а общее их количество – это свыше 100 камней, которые археологи зафиксировали послевоенный период...
- Как показали полевые исследования, в территориальном отношении памятники тяготеют к районам островных низкогорий, а это степные долины гор Каркаралы, Кызыларай, Актау, Ортау, Кызылтау, Бугылы, Баянаул и др.



Рис. 8. Менгир на долине д. Талас

А.Х. Моргулан так писал об этих интересных памятниках древней Сарыарки:

- «К наиболее древнему типу мегалитических памятников относятся менгиры. Как места древнего культа, они сохранились во многих районах Центрального Казахстана.
- В глубокой древности менгирами обозначали места народного схода или открытого алтаря, места жертвоприношений, где время от времени устраивались поминки по умершим и религиозные представления (церемонии). Это были языческие святилища.
- Кроме того, менгиры символизировали обряды древних скотоводов, связанные с весенним окотом и размножением стада, а также земледельческие обряды, относящиеся к посеву и сбору урожая.
- В то же время менгиры отображали победу древних рудокопов и металлургов, открывших секреты горного дела и первой плавки медной руды».

# Исторические формы религии

Ранние формы  
( 100 тысяч лет назад )



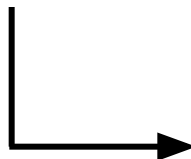
- Магия
- Фетишизм
- Анимизм

Родоплеменные формы  
религии ( 40 тысяч лет )



- Тотемизм
- Земледельческий культ
- Шаманизм

Религии классового общества



**Ранние национальные религии** - религиозные верования, которые охватывали своим влиянием население одного национального государства (древние религии Египта, Индии, Персии, Греции, Рима и др.).

**Поздние национальные религии** - религиозные верования, которые охватывали своим влиянием население одной национальности (*индуизм, сикхизм, джайнизм, конфуцианство, синтоизм, даосизм, иудаизм и др.*).

**Мировые религии** - религии, которые охватывают своим влиянием социальные слои населения людей различных стран и национальностей. ( буддизм, христианство, ислам ).



# Ранние формы верований

---

## Магия

- в буквальном переводе с древнегреческого - колдовство.
  - Она представляет собой возникшую у первобытных людей веру в возможность воздействовать на какие-либо естественные явления путем определенных символических действий (затворов, заклинаний т.д.)
-

# Классификация магии

---

- по методам и
  - по целям воздействия (вредоносная, военная, промысловая, лечебная, любовная и т.д. )
-

## Магия (по методам)

```
graph TD; A[Магия (по методам)] --> B[контактная]; A --> C[имитативная]; A --> D[инициальная]; A --> E[парциальная];
```

контактная

непосредственное соприкосновения  
носителя магической силы с объектом,  
на который направлено действие

имитативная

воздействие на подобие  
субъекта

инициальная

магический акт направлен на объект,  
который недостижим для субъекта  
магической деятельности

парциальная

опосредованное воздействие через  
остриженные волосы или ногти, остатки  
пищи, которые тем или иным образом  
попадают к обладателю магической силы

# Ранние формы верований

## Фетишизм

- от португальского «фетиш» - сделанный.
- почитание различных предметов, которые должны были приносить удачу и отводить все опасности (камень необычной формы, кусок дерева, зуб животного, ювелирное изделие).





1. Ала — кетский фетиш.

2 и 3. Статуэтки идолов с острова Мадагаскар. XV в.

4. Идол. Конго.

5. Каменный фетиш. Океания.

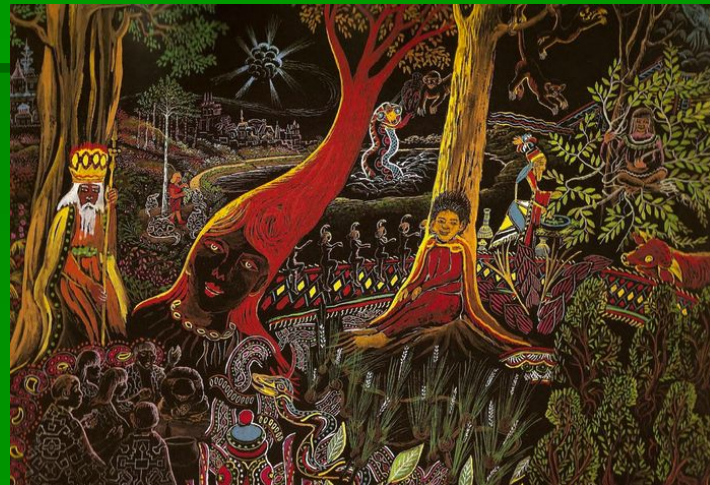
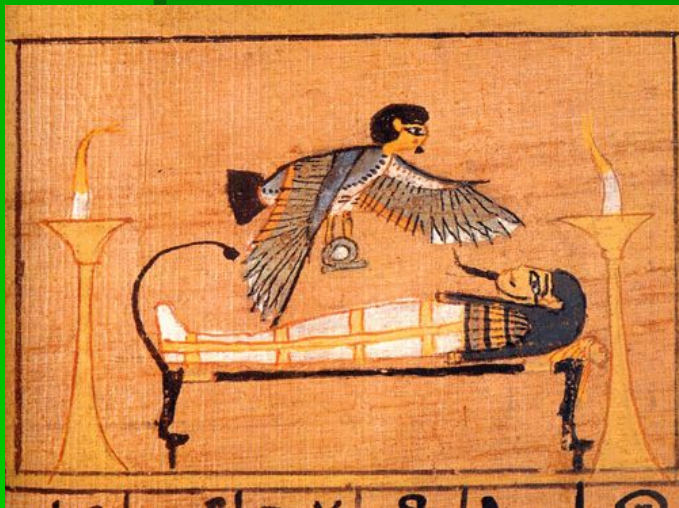
6. Идол. Кобанская культура (Северный Кавказ). IX—VII вв. до н. э.

7. Идол. Остров Борнео. Индонезия.

# Формы первобытных верований

## ■ Анимизм

- от латинского «анима» - душа
- Вера в существование душ и духов как причину явлений природы,
- вера в одушевленность всей природы (аниматизм)



**Анимизм**- это комплекс обрядов и верований, основанный на вере в существование духов и душ, населяющих мир.



Термин «анимизм» (от лат. anima- душа, дух) предложил ученый-этнограф Эдуард Тайлор - автор знаменитого исследования «Первобытная культура».



# Родоплеменные формы религии

## Тотемизм

- ▶ вера в существование родственной связи между какой-либо группой людей (племя, род) и определенным видом животных или растений.
- ▶ **Типы тотемов:**
  - ❑ силы природы (например, солнце, дождь, ветер, вода, молнии, гром – жители Африки);
  - ❑ отдельные части животных растений (хвост лисы, желудок поросенка, голова птицы, засушенные кончики листьев);
  - ❑ классы животных или растений:

Например, двадцать три рода племени оджибва из Северной Америки верят в «свое» божество – волка, лисицу, медведя, утку, осетра, змею или пр.;

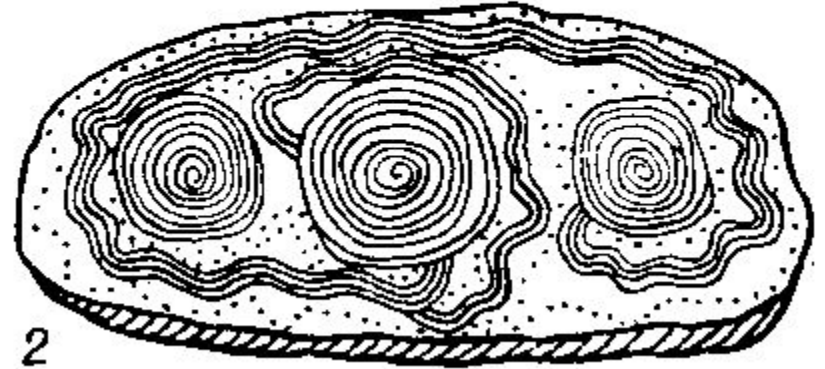
- стебли маиса, смоковница – тотемы жителей Ганы;
- молнии, гром и дождь, тучи, град принадлежат к тотему вороны, а некоторые деревья, рыбы и тюлени – змеи.



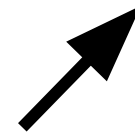
## Тотемы североамериканских индейцев



1



2



Деревянная (1) и каменная (2) чуринги из Центральной Австралии. Чуринги (на языке австралийских племён аранда — священное, запретное) - предметы культа некоторых племён австралийцев. Плоские орнаментированные куски дерева или камни; хранились в специальных тайниках и использовались при религиозных обрядах. Ч. считались воплощениями Тотема.

## Тотемизм в Древнем Египте



- ▶ Впоследствии в рамках тотемизма возникла целая система запретов, которые назывались табу.
- ▶ Они представляли собой важный механизм регулирования социальных отношений.
- ▶ Важно отметить, тотем не обожествляется, его не наделяют свойствами и качествами бога, люди просто верят в родство с ним. Жители, например, Юго-Восточной Австралии обращаются к тотему со словами «старший брат» или «наш отец».
- ▶ Близость между человеком и тотемом выражается прежде всего в запрете (табу) убивать и употреблять тотем в пищу. Однако при исполнении некоторых обрядов обычай предписывал съесть немного мяса тотема для укрепления магической (невидимой, сверхъестественной) связи с ним.

# Земледельческий культ

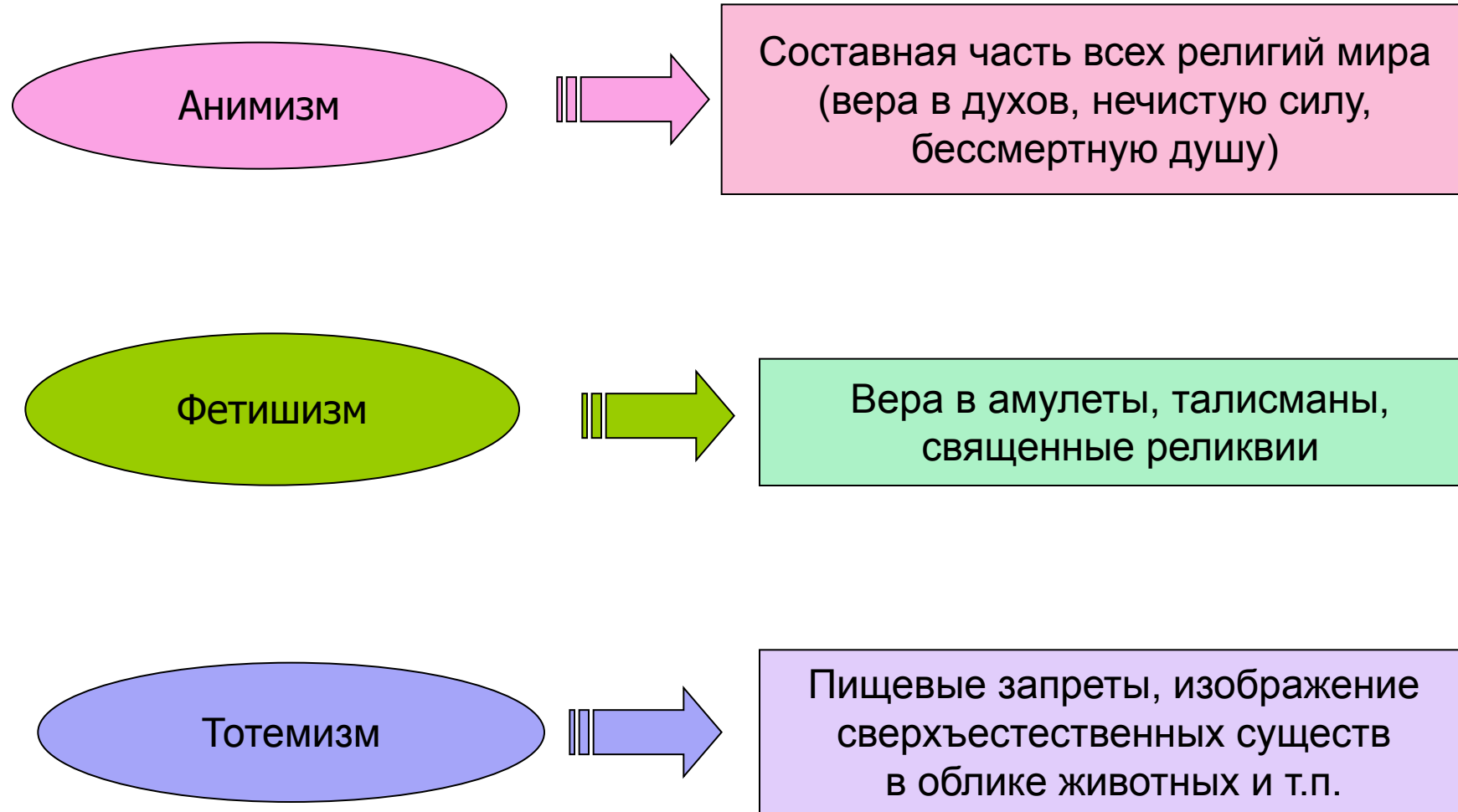
- ▶ Земледельческий культ - религиозные обряды, направленные на обеспечение людей урожаем и сохранение его через обращение к богам и духам.
- ▶ Формы проявления:
  - ❖ Жертвоприношения
  - ❖ Молитвы
  - ❖ Магические действия



# Шаманизм

- ▶ Шаманизм - анимистические верования и представления, а также вера в могущественную силу служителя культа – шамана

# Модификации первобытных верований



# Племенная религия

- объект религиозного поклонения - природа
- В зависимости от географической среды и хозяйственной специализации сверхъестественными свойствами наделялись различные стороны окружающей первобытного человека действительности.
- племена занимавшиеся собирательством и примитивным земледелием, поклонялись растениям и небесным светилам, охотничьи племена - животным



# Отражение и социальных отношений

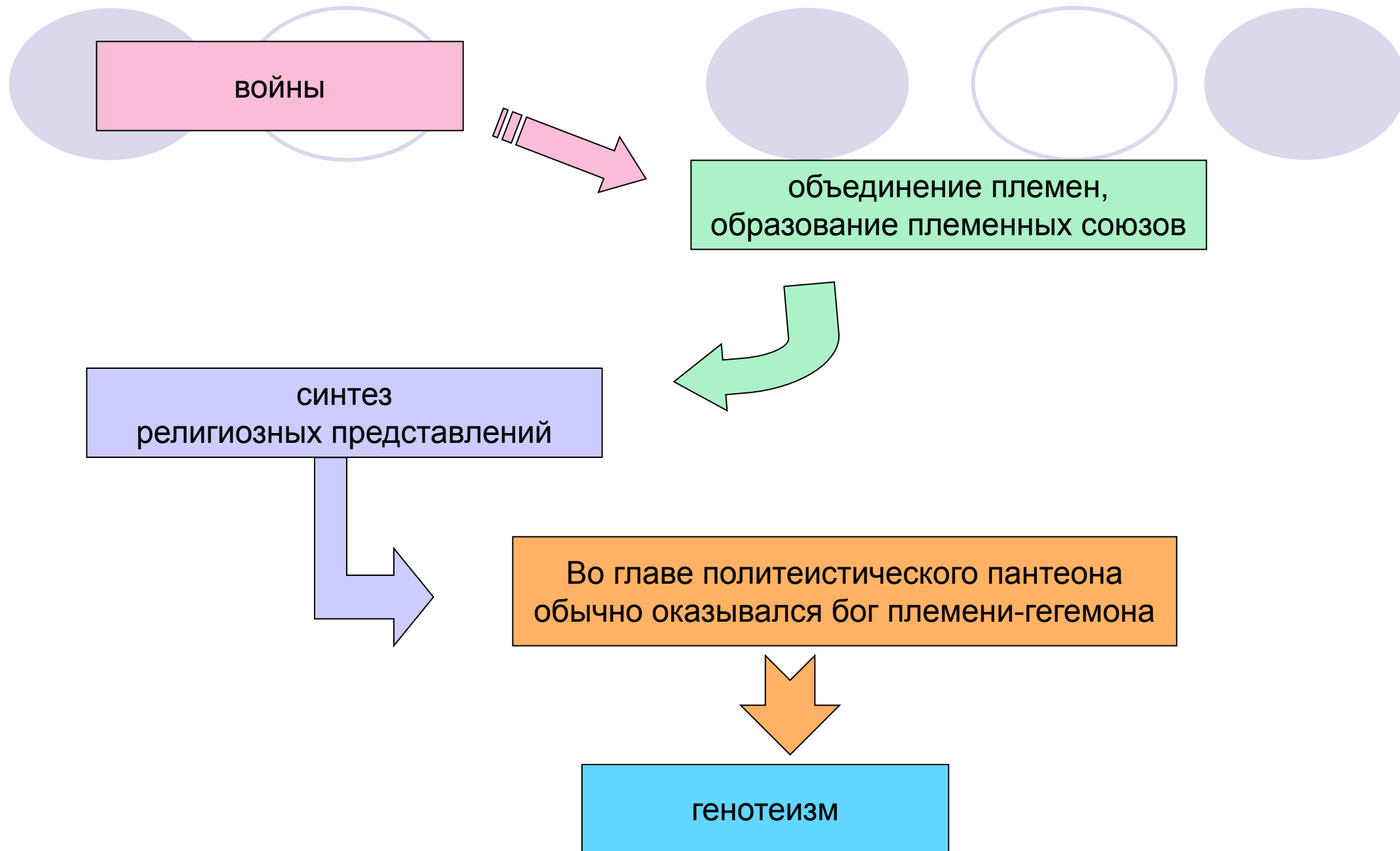
---

- смена матриархата патриархатом - Женские духи постепенно вытесняются духами мужского рода.
- Выделение вождей и усиление их роли в жизни племени постепенно ведет к их сакрализации, они становятся объектами религиозного почитания не только после их смерти, но и при жизни.
- На смену почитания множества духов пришел политеизм, превративший наиболее почитаемых духов в божества.



- 
- бог дождя,
  - богиня первых плодов,
  - бог плодородия,
  - бог охоты,
  - бог войны,
  - бог-судья умерших
  - бог солнца,
  - могучая богиня земли.

- 
- Высокое положение в политеистической иерархии занимали боги-воители, что было связано с истребительными войнами, характерными для периода перехода от родоплеменных отношений к классовому обществу





- 
- Генотеизм - одна из разновидностей политеизма, заключающаяся в том, что, признавая существование многих богов, та или иная общность людей считала своим покровителем лишь одного из множества богов и поклонялась только ему.