



«Троица» Андрея Рублёва

План

1. Источник и библейский сюжет
2. Смысл и личность художника
3. Умопостигаемая символика
КОМПОЗИЦИИ

Библейский сюжет «Троицы» описан в первой книге Моисеевой (Быт. 18) Аврааму является Господь в лице трёх мужей. И один из мужей за трапезой, приготовленной Авраамом и его женой Саррой, говорит о том, что Сарра родит сына. Этот библейский эпизод лежит в основе различного рода изображений. В Иконографии «Троицы Ветхозаветной» совмещаются два изображения: «Явление Троицы Аврааму» и «Гостеприимство Авраама». Для подробного прочтения сюжета, действие изображено детально.



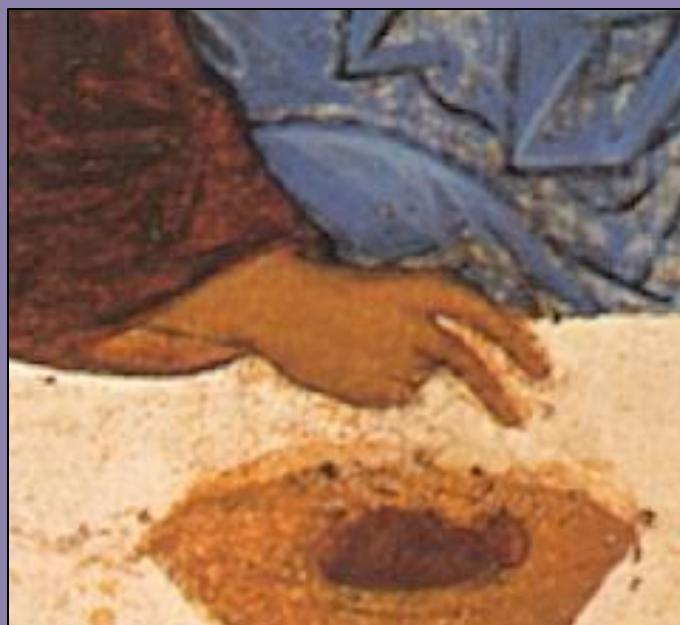


Троица как воплощение догмата о триипостасном Боге уже в 15 веке существует в варианте, называемом «Отечество»: Ветхий Деньми (Бог Отец) держит на коленях Сына и здесь же присутствует Дух Святой в виде голубя. «Троица» А. Рублёва отличается от первого «Троица Ветхозаветная» и второго вариантов изображения. В ней атрибуты, позволяющие развернуть повествование, сведены к минимуму.

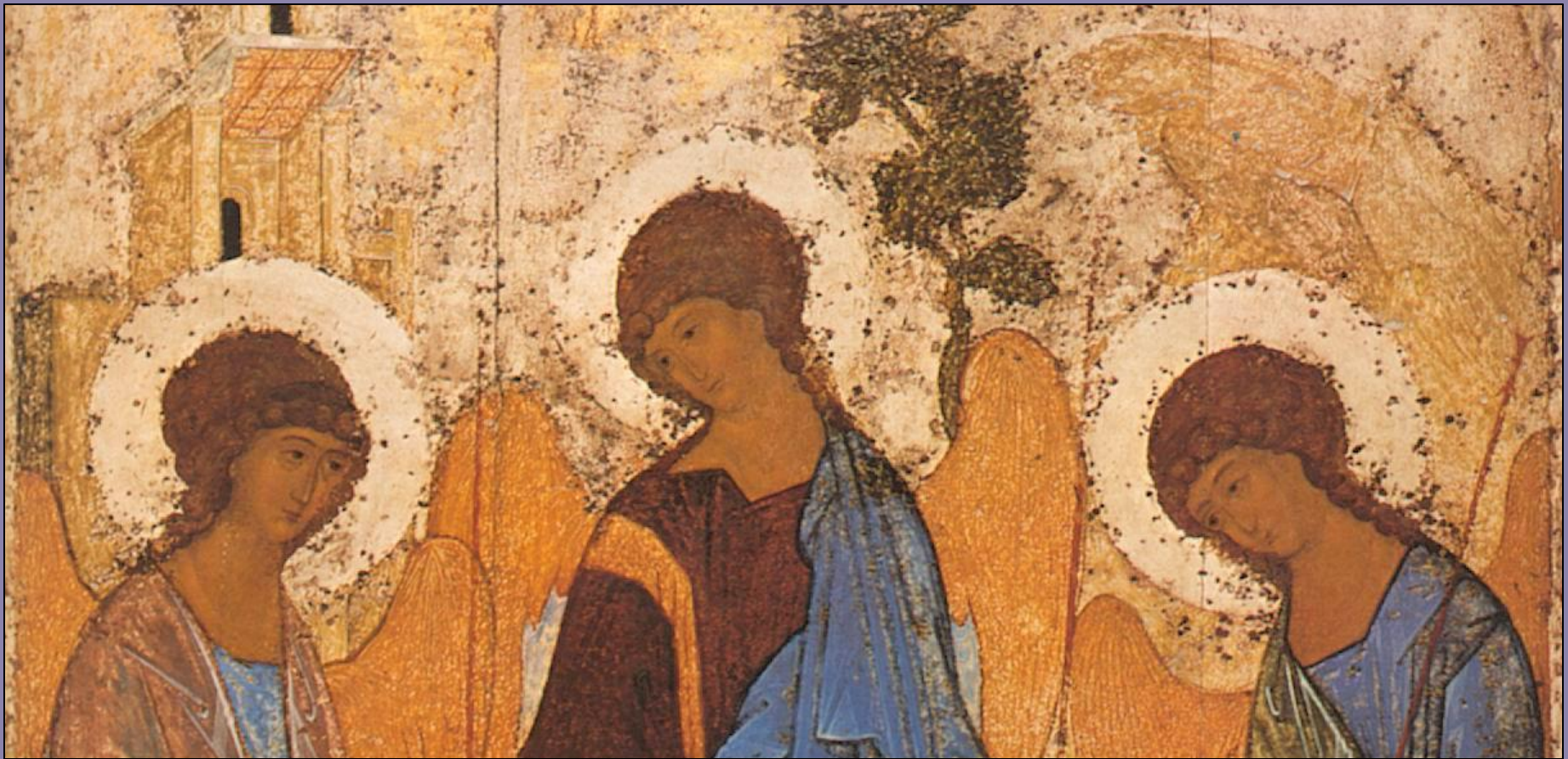


В основе композиции «Троицы» лежит круг, который образуется тремя фигурами ангелов. Круг – проекция на плоскость наиболее цельной и гармоничной, самой космической геометрической фигуры – шара. Единение фигур незримой линией окружности подчеркивается рифмующимися плавными линиями одежд, замедленностью мягких жестов, согласованность колорита.





Изображения рук ангелов – фазы единого жеста благословления.



Объединены ангелы и взорами – средний ангел смотрит на того, что сидит одесную (справа) от него, тот на сидящего ошею (слева) от центрального, а последний устремляет свой взор на чашу, стоящую на престоле.

Главный смысл иконы заключён в **чаше**, на которой опосредованно соединяются взоры всех трёх ангелов, и чаша эта невидимой нитью соединяется с центральной фигурой, зрительно приподнятой и выделенной наиболее ярким светом. Пространство иконы строится от центрального ангела к **предстоящему иконе**, включая его в гармоническое содействие, делая его частью евхаристии, сопричастным светлой жертве, по словам о. Павла Флоренского - **собеседником**.



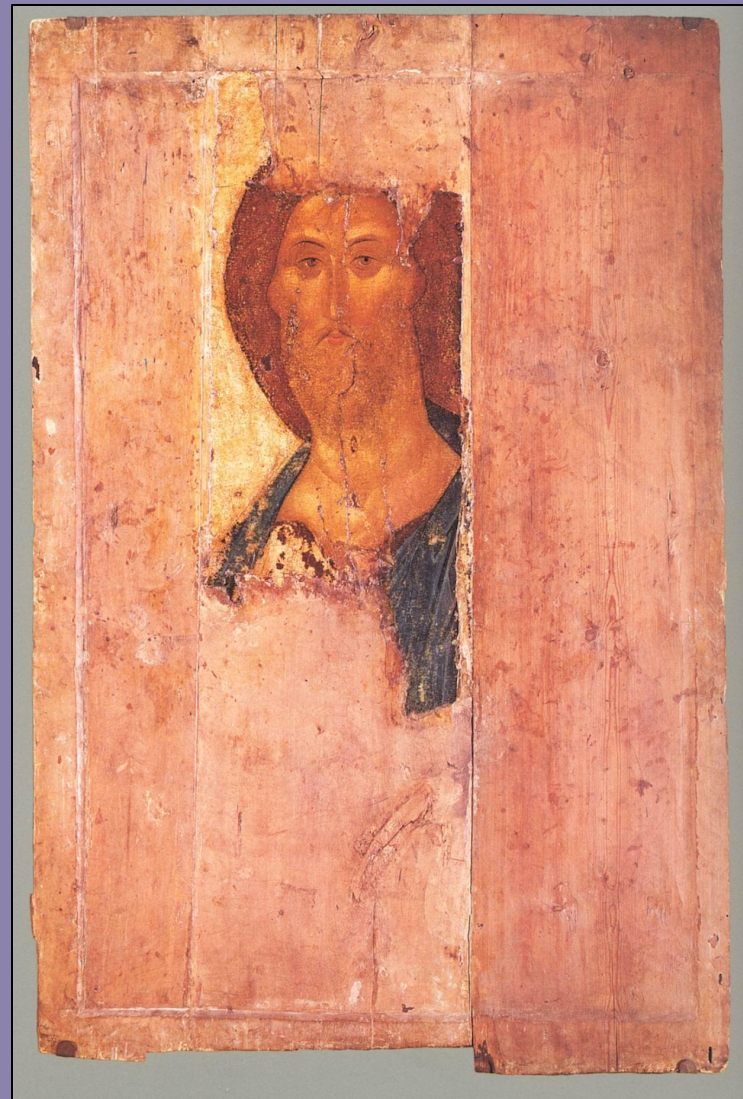


Библейский сюжет даёт возможность истолкования значения предметов, изображенных в иконе: у ангелов в руках **страннические посохи**. Над одним из них изображён **дуб мамрийский**, под которым был накрыт стол, над другим – **шатёр Авраама**. На столе – **чаша с головою тельца**.

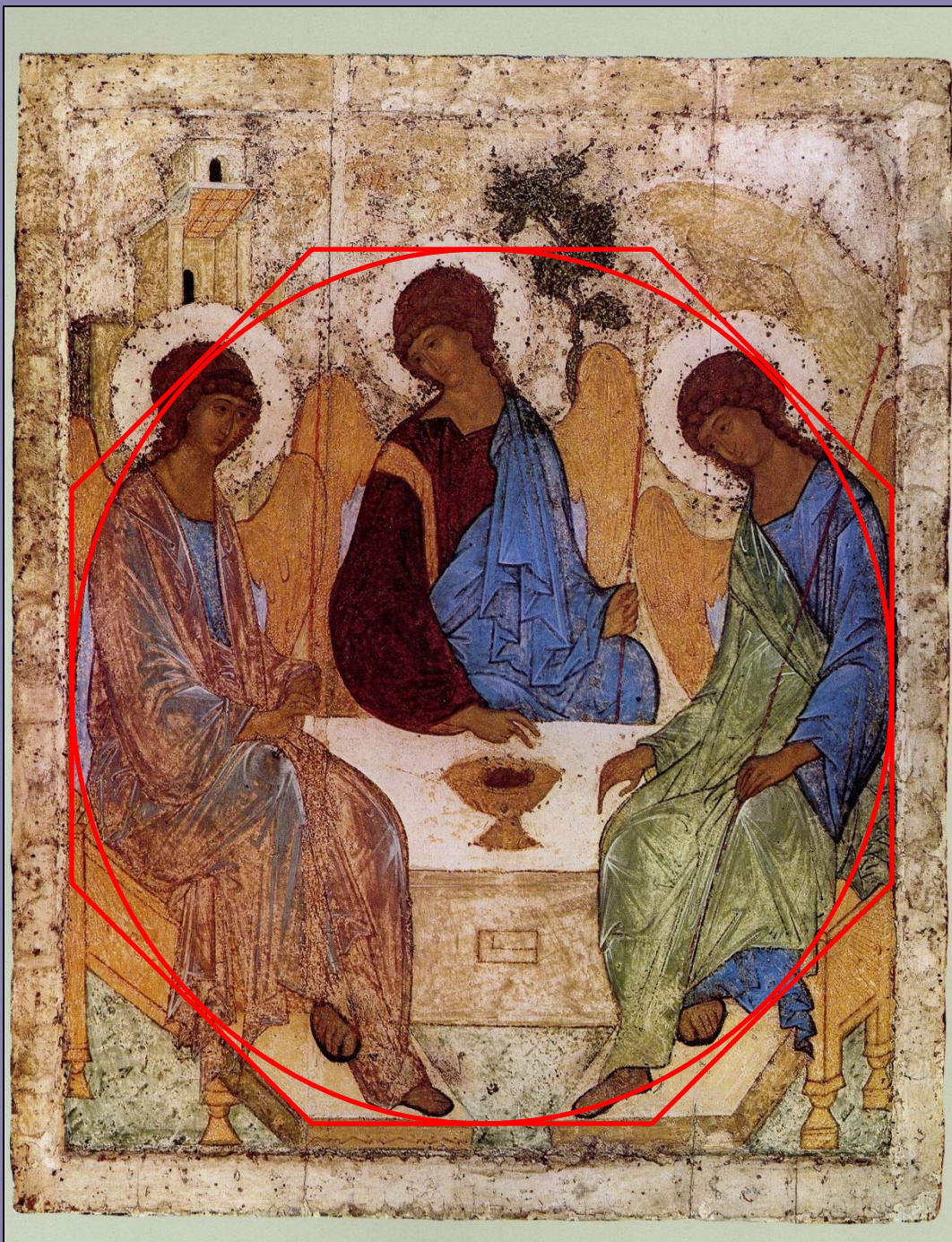
Одно из истолкований этих символов даёт о. Павел Флоренский: *«Культура, представленная палатами, мир жизни - деревом и земля - скалою, - все мало и ничтожно пред этим общением неиссякаемой бесконечной любви»*.



А. Рублёв любил ласковую «ладонную» – лотосообразную композицию. Словно меж двух теплых ладоней заключены главные фигуры в иконах. Колорит его икон мягок, не знает резких всплесков цвета, его гармония тиха и светоносна.



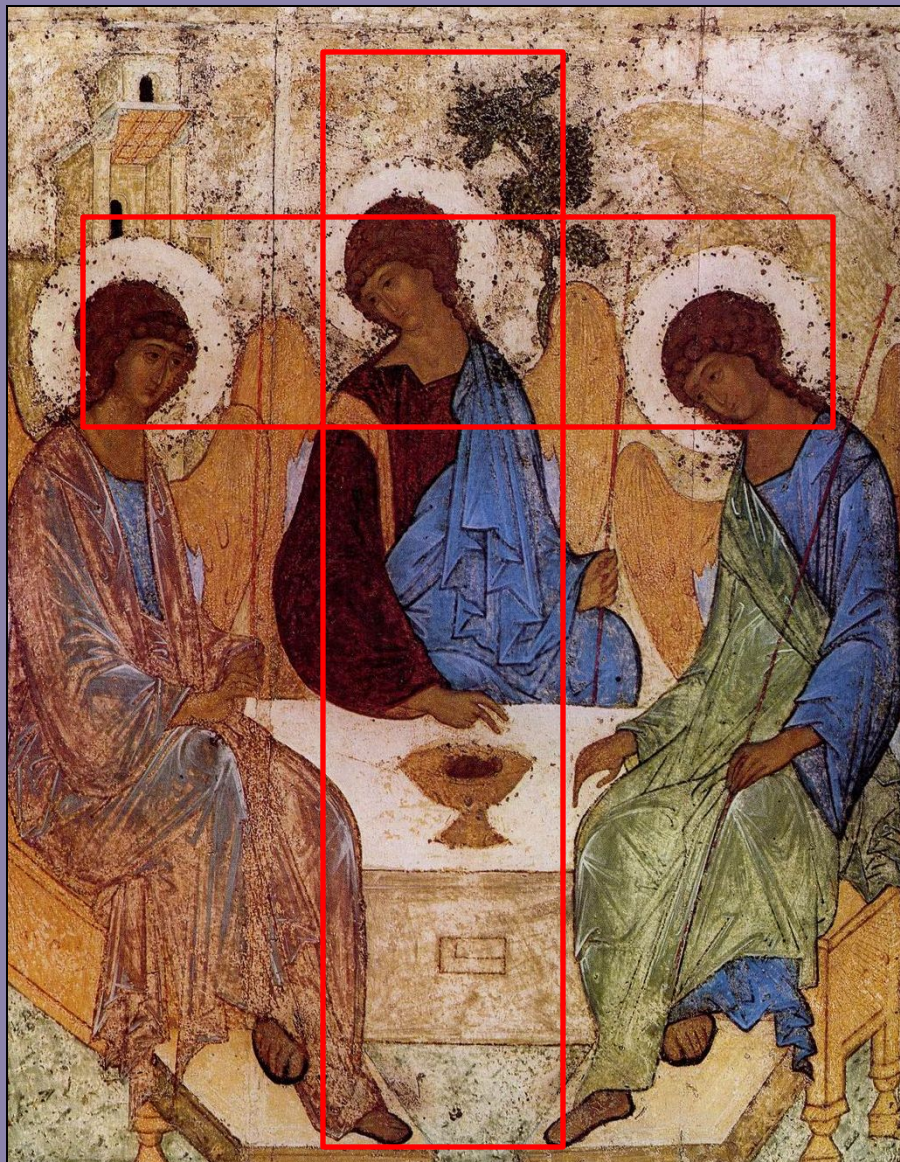
Спас Андрея Рублёва – «человеколюбивый, долготерпеливый и всеблагий», его ангелы подобны тихому пламени церковных свечей, кротки, божественно пластичны.



Основа композиции – круг, заключенный в восьмигранник. Круг выступает как символ извечной, космической гармонии, воплощает единосущность и неразделимость Троицы – не имеющую ни начала ни конца. Восьмигранник напоминает верующему купель, в которой младенец приобщается Духу Божию.



Основной символический смысл «Троицы» заключен, несомненно в фигурах ангелов. С древнейших времён идёт богословская полемика о том, кто были три мужа, явившиеся Аврааму: Господь в образе Христа с двумя ангелами, три ангела или единосущные и неслиянные ипостаси – Бог Отец, Бог Сын и Бог Святой Дух. Традиционно образ Рублёва толкуется как Образ Триипостасного Бога. Это даёт возможность попытаться определить, где изображён Бог Отец, Сын и Дух Святой.

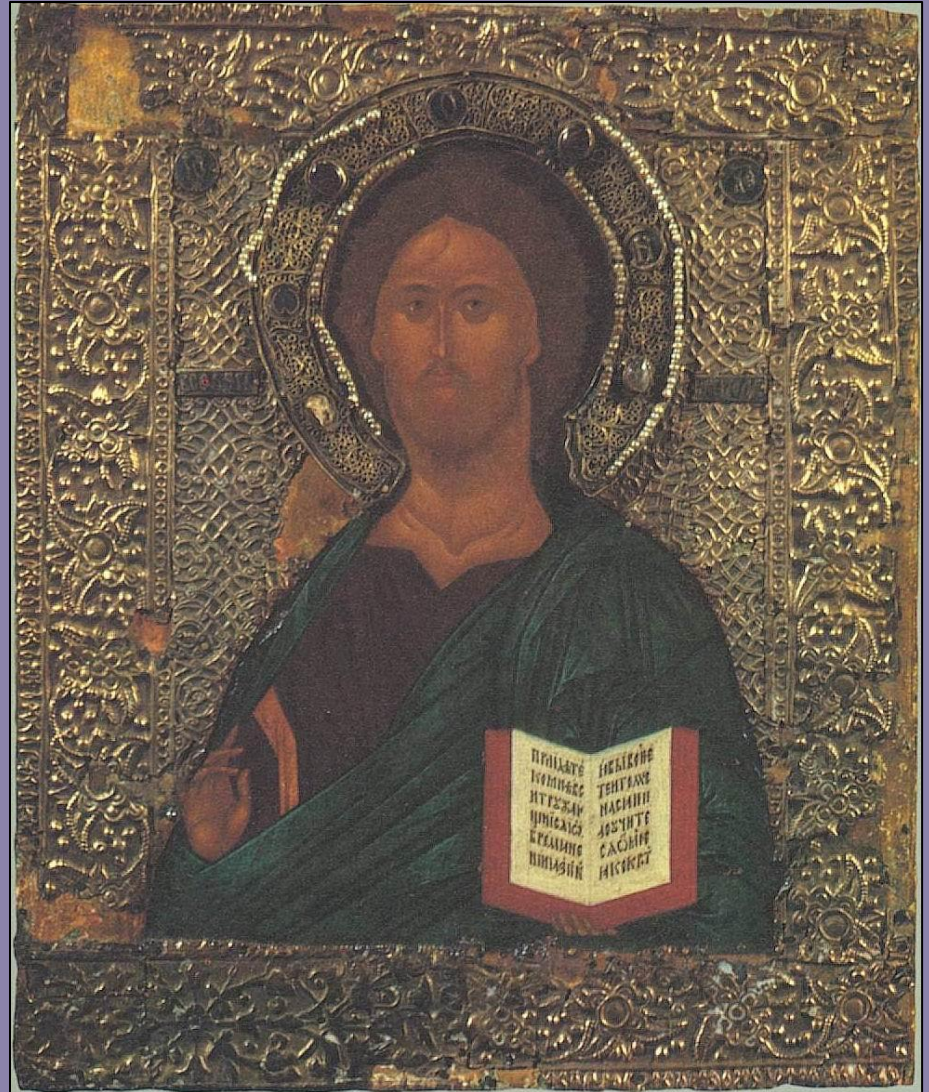


Центральный Ангел одет в канонический для Христа пурпурный хитон с царственным кривием на плече и синий гиматий. Фигура его помещена над чашей Причастия, очертаниям которой вторят в нижней части иконы пространство, ограниченной подножиями, выше – чашеобразное пространство, очерченное фигурами Ангелов. Зрительно средний Ангел оказывается помещён в чаше, подобно голове тельца – первой жертве. Силуэту Ангела вторит деревце над ним,

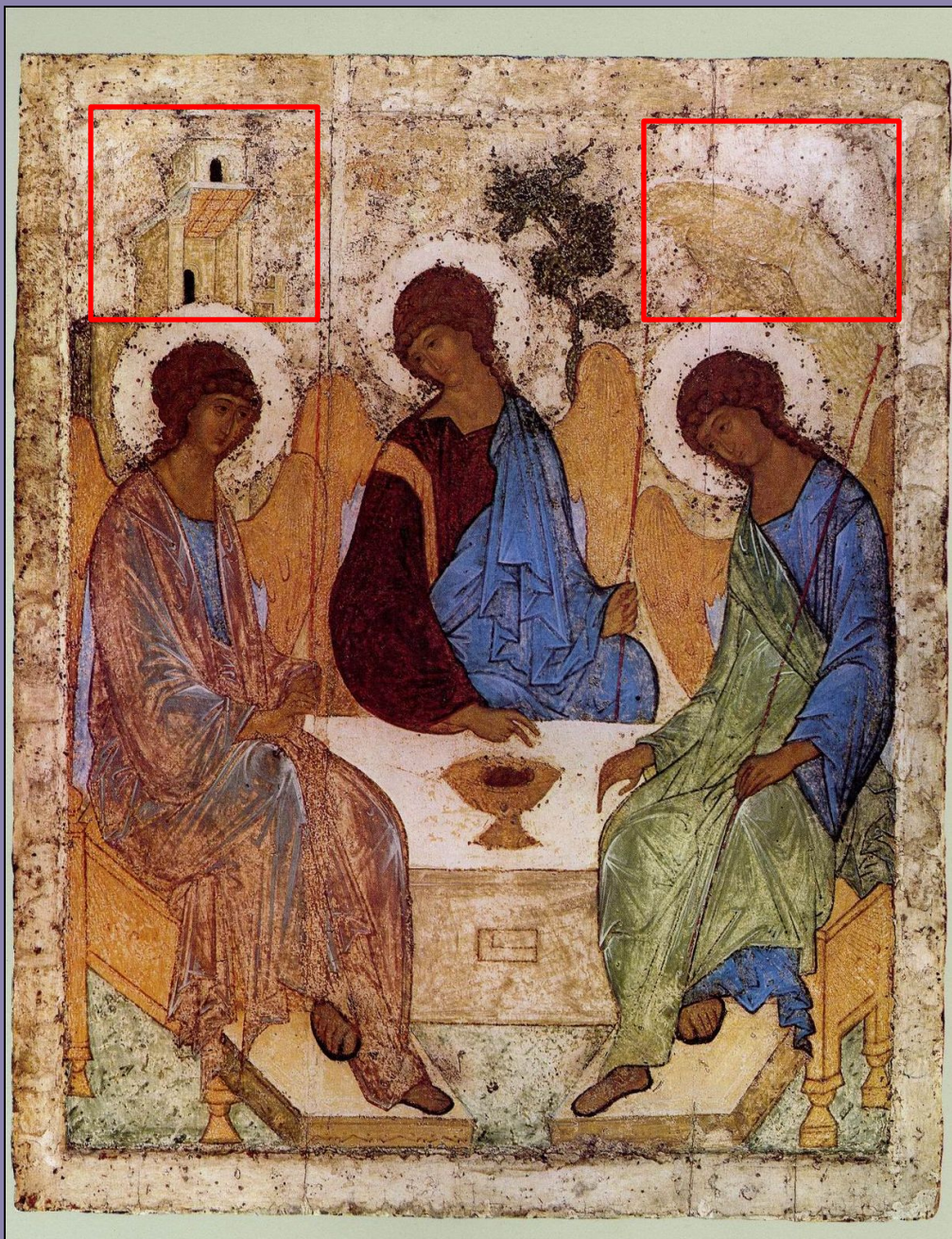
животворящим крестом. И, наконец, виртуальная фигура расположена на кресте, обозначенном взглядами Ангелов.



А Рублёв.
Вход Господень в
Иерусалим. 15 в.



Спас Вседержитель. Круг А.
Рублёва.



Ангел, сидящий по левую руку от центрального, вероятно всего, образ Духа Святого. Подтверждает это истолкование вторящая силуэту гора – символ воспарения Духа. Силуэт его чуть меньше других, одежды окрашены в зелёный и голубой – цвета юности и надежды, голова покорно склонена к жертвенной чаше и готова благословить её. Фигура, сидящая справа в этом случае – образ Бога Отца. Интуитивно можно определить, что перед ним склоняются головы других ангелов. Он сидит на престоле явно более высоком, чем Ангел слева. Шатёр Авраама в данном случае воспринимается как



Таким образом, слева направо икона прочитывается как молитва: **ВО ИМЯ ОТЦА И СЫНА СЫНА И СВЯТОГО ДУХА.**

Пространство выстраивается от Христа. Выходя за плоскость доски, оно формирует зону, в которой обозначено место молящегося. Человек, идущий навстречу Христу, – соучастник Евхаристии. Однако это – только одно из толкований персонификации «Троицы» Рублёва

Время создания иконы – 1423-1427 гг.

«Среди мятущихся обстоятельств времени, среди раздоров, междоусобных распрей, всеобщего одичания и татарских набегов, среди этого глубокого безмирия, растлившего Русь, открылся духовному взору бесконечный, невозмутимый, нерушимый мир, "свышний мир" горнего мира. Вражде и ненависти, царящим в дольном, противопоставилась взаимная любовь, струящаяся в вечном согласии, в вечной безмолвной беседе, в вечном единстве сфер горних.»

о. Павел Флоренский.

«Троица» более 500 лет помещалась в Троицком соборе Троице-Сергиева монастыря. Лишь в 1929 году она была перенесена в Третьяковскую галерею.

Реставраторы, раскрывая икону, сняли несколько слоёв поздних записей. От первоначальной живописи остался только линейный строй и основа цветовой гаммы. Золотой фон был утрачен, практически полностью при позднем поновлении переписаны лики.





Сопоставление иконы преподобного А. Рублёва с другими образами Троицы позволяет убедиться в её уникальности и неисчерпаемости смысла.



*Небесное умом неизмеримо.
Лазурное сокрыто от умов.
А. Блок.*