



4 октября 1932 года была
создана местная
противовоздушная оборона



КУРСЫ ГРАЖДАНСКОЙ ОБОРОНЫ
ГОРОДСКОЙ ОКРУГ
СЕРПУХОВ



ГРАЖДАНСКАЯ ОБОРОНА
И ЗАЩИТА НАСЕЛЕНИЯ ОТ
ЧРЕЗВЫЧАЙНЫХ СИТУАЦИЙ

Тема 12

Организация работы комиссии по предупреждению
и ликвидации чрезвычайных ситуаций и
обеспечению пожарной безопасности

Нормативные документы:

Постановление №794 от 30.12.2003 О единой государственной системе предупреждения и ликвидации ЧС

Закон Московской области №110/2005-03 от 4.05.2005г. О защите населения и территории Московской области от ЧС

Постановление Главы г. Серпухова №1077 от 12.08.2013г. О КЧС и ОПБ г.о. Серпухова

Постановление Губернатора МО 19.12.2005г. №158-ПГ О КЧС и ОПБ Московской области

Постановление Правительства РФ №11 от 14.01.2003г. О правительственной комиссии по ЧС

Приказ МЧС РФ №382 (ред 8.07.2004г.) Инструкция о сроках и формах предоставления докладов о ЧС

ППМО №148-9 от 06.03.2018г. О внесении изменений в ППМО №25-1 О МОСЧС

Постановление правительства МО №25-1 от 4.02.2014г. О МОСЧС



Первый вопрос

Основные нормативные правовые документы, определяющие порядок создания и основы деятельности КЧС и ОПБ.

Назначение, состав и основные задачи КЧС и ОПБ

Российское законодательство по вопросам защиты населения и территорий от чрезвычайных ситуаций

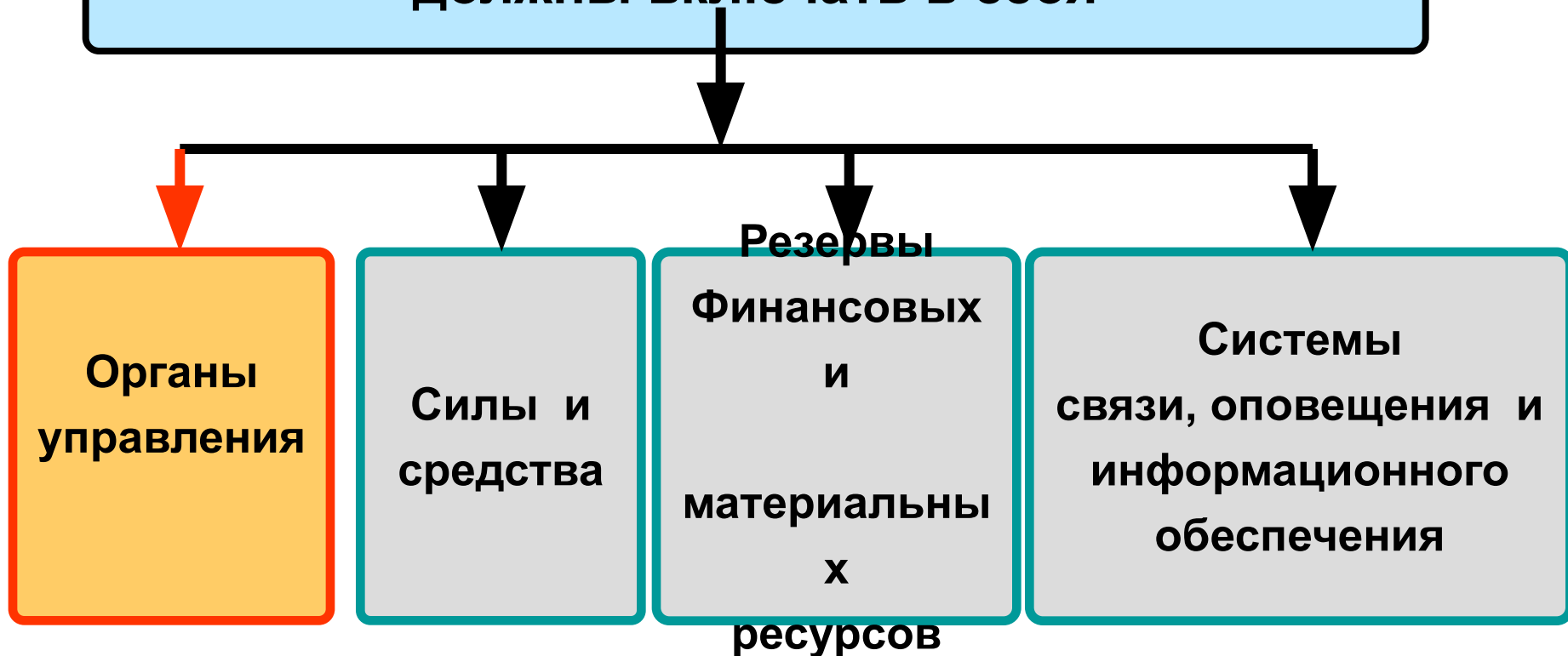
Постановление Правительства Российской Федерации от **30 декабря 2003 № 794** "О единой государственной системе предупреждения и ликвидации чрезвычайных ситуаций".

* * *

Настоящее постановление утверждает Положение "О единой государственной системе предупреждения и ликвидации чрезвычайных ситуаций". В нем определяется порядок организации и функционирования единой государственной системы предупреждения и ликвидации чрезвычайных ситуаций (РСЧС).

В том числе, в статье 6 определено, что на каждом уровне единой системы создаются **органы управления в т.ч. координационные органы, постоянно действующие органы управления, органы повседневного управления**, силы и средства, резервы финансовых и материальных ресурсов, системы связи, оповещения и информационного обеспечения.

Таким образом каждый **из пяти уровней РСЧС**
(федеральный, межрегиональный,
региональный, муниципальный и объектовый)
должны включать в себя



В состав органов управления РСЧС должны входить:



Координационный орган

Комиссии по предупреждению и ликвидации ЧС и обеспечению пожарной безопасности (КЧС и ОПБ)



Постоянно действующие органы

Органы, специально уполномоченные на решение задач в области гражданской обороны и защиты населения и территорий от ЧС

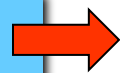


Органы повседневного управления

Региональные ЦУКС, муниципальные ЕДДС и Дежурно-диспетчерские службы (ДДС) организаций

На основании статьи 4 ППРФ №794 на различных уровнях РСЧС должны создаваться следующие координационные органы:

Федеральный



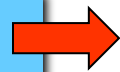
Правительственная комиссия,
КЧС и ОПБ

Межрегиональный



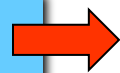
Аппарат полномочного представителя
Президента РФ в федеральном округе

Региональный



КЧС и ОПБ субъекта РФ

Муниципальный



КЧС и ОПБ муниципального
образования

Объектовый



Объектовая КЧС и ОПБ

Комиссия по предупреждению и ликвидации ЧС и обеспечению пожарной безопасности (КЧС и ОПБ)

КЧС и ОПБ предназначена для:

- ◆ организации и проведения мероприятий по предупреждению ЧС в мирное время;**
- ◆ уменьшению ущерба от возможных последствий ЧС;**
- ◆ для руководства силами и средствами при ликвидации последствий чрезвычайной ситуации.**

Комиссия по предупреждению и ликвидации ЧС и обеспечению пожарной безопасности (КЧС и ОПБ)

- 1. Создание, реорганизация и ликвидация объектовой КЧС и ОПБ, назначение в ее состав руководителей, утверждение персонального состава, определение их компетенции (должностных обязанностей) осуществляется решением руководителя организации.**
- 2. Компетенция КЧС и ОПБ и порядок принятия ею решений определяются в Положении о КЧС и ОПБ.**
- 3. КЧС и ОПБ организаций возглавляются только руководителями указанных органов, организаций (на основании Постановления Правительства МО №148/9 от 6.03.2018г. Ранее допускалось, что КЧС может возглавлять заместитель).**
- 4. Состав КЧС и ОПБ носит персональный характер.**

Основные задачи, решаемые объектовой КЧС и ОПБ:

- 1. Разработка предложений** по реализации единой государственной политики в области предупреждения и ликвидации ЧС и обеспечения пожарной безопасности.
- 2. Координация деятельности** органов управления сил и средств РСЧС объектового уровня.
- 3. Обеспечение взаимодействия** организации и органа местного самоуправления при решении задач в области предупреждения и ликвидации ЧС.
- 4. Рассмотрение вопросов о привлечении сил и средств ГО** к организации и проведению мероприятий по предотвращению и ликвидации ЧС.

Права и полномочия объектовой КЧС и ОПБ

- 1. В пределах своей компетенции принимать решения, обязательные для исполнения** всеми структурными подразделениями (филиалами) организации (учреждения, объекта), **в т.ч. арендаторами (независимо от формы собственности).**
- 2. Контролировать работу по предупреждению и ликвидации последствий ЧС,** направлять соответствующим руководителям для исполнения решения комиссии о принятии необходимых мер, заслушивать на заседаниях отчеты руководителей об исполнении этих решений.
- 3. Привлекать органы надзора,** специалистов к проведению проверок и необходимых экспертиз.

Права и полномочия объектовой КЧС и ОПБ

4. Привлекать необходимые формирования (в т.ч. и НФГО), технические и транспортные средства организации для ликвидации последствий ЧС, а так же запрашивать дополнительные силы и средства (при необходимости) у вышестоящих органов управления.
5. Приостанавливать функционирование отдельных участков и объекта в целом при непосредственной угрозе аварий и катастроф.
6. При необходимости изменять режим функционирования РСЧС на объектовом уровне, с докладом в вышестоящую комиссию.

Основы деятельности объектовой КЧС и ОПБ

- ▶ **Должностные обязанности**, а так же компетенции членов КСЧ и ОПБ **утверждаются руководителем организации.**
- ▶ **Каждый член объектовой КЧС и ОПБ должен быть ознакомлен с обязанностями члена объектовой КЧС и ОПБ** и неукоснительно выполнять их.
- ▶ **Каждый член объектовой КЧС и ОПБ** обязан в установленные сроки **(но не реже чем один раз в пять лет)** проходить обучение (переподготовку) на курсах гражданской обороны муниципального образования или в других специализированных учебных заведениях.



Заседание оперативного штаба КЧС и ОПБ по ликвидации последствий чрезвычайной ситуации возникшей после взрыва газа в г. Магнитогорске 31 декабря 2018г.

Основные компетенции председателя и членов КЧС и ОПБ, что необходимо знать и уметь

Председатель и члены КЧС и ОПБ должны знать

Требования нормативных правовых документов по предупреждению и ликвидации ЧС, обеспечению ПБ и безопасности людей на водных объектах.

Структуру и задачи звена РСЧС, методику разработки и планирования мероприятий по защите в ЧС. Организацию связи и оповещения.

Классификацию ЧС, причины их возникновения, характерные особенности обстановки на территории муниципального образования. Способы защиты в ЧС.

Состав, задачи, возможности и порядок применения сил ГО, РСЧС муниципального и объектового уровня, мероприятия по обеспечению их постоянной готовности, организацию разведки.

Председатель и члены КЧС и ОПБ должны знать

Организацию реагирования на ЧС, порядок проведения АСДНР, организацию управления и взаимодействия между ОУ и силами ГО и РСЧС, порядок специальной и санитарной обработки, организацию радиационного и химического контроля.

Порядок создания резервов материальных и финансовых ресурсов для ликвидации ЧС, их номенклатура, объемы, условия содержания и пополнения.

Организацию и порядок подготовки работников по вопросам ГО и ЧС, безопасности жизнедеятельности, формам и методам пропаганды знаний в области ГОЧС, ПБ.

Председатель и члены КЧС и ОПБ должны уметь

Разрабатывать организационные и планирующие документы в области ЧС.

Организовывать сбор и обмен информацией. Прогнозировать, оценивать обстановку и готовить проекты решений руководителя ликвидации ЧС (председателя КЧС).

Организовывать АСДНР и управлять силами в ходе их проведения. Организовывать оповещение и информирование; приведение ЗС ГО в готовность.

Обеспечивать выполнение мер пожарной безопасности.

Председатель и члены КЧС и ОПБ должны уметь

Обеспечивать выполнение требований в области промышленной безопасности.

Оценивать состояние дел в области ГО , защиты от ЧС, пожарной безопасности.

Организовывать мероприятия по защите населения , эвакуации людей, материальных и культурных ценностей в безопасные районы, первоочередному обеспечению пострадавших.

Организовывать и проводить подготовку подчиненных органов управления, должностных лиц, сил ГО и РСЧС и обучение населения в области безопасности жизнедеятельности. Организовывать учения, тренировки..

Что координирует КЧС и ОПБ



Формирование объектовой КЧС и ОПБ

Состав объектовой КЧС и ОПБ носит персональный характер, который формируется из ответственных работников управленческого аппарата и структурных подразделений организации. Состав и структура КЧС и ОПБ утверждается руководителем

Численность объектовой КЧС и ОПБ определяется руководителем организации с учетом обеспечения качественного проведения в полном объеме мероприятий по предупреждению, а также ликвидации ЧС, устойчивому управлению силами и средствами при проведении аварийно-спасательных и других неотложных работ (АСДНР) на месте ЧС.

Типовая структура объектовой КЧС и ОПБ (вариант)

Председатель КЧС и ОПБ - руководитель организации

Заместитель председателя комиссии (как правило Главный инженер)

Секретарь комиссии (как правило работник, уполномоченный на решение задач в области ГО и ЧС)

Члены комиссии

Заместители (начальники служб) по направлениям деятельности организации (главный технолог, начальник производства, главный энергетик, главный механик, финансист, юрист и т.п.)

Председатель эвакуационной комиссии (как правило это один из заместителей руководителя)

Руководители организационно-технических служб как правило они являющиеся начальниками соответствующих служб защиты (командиры формирований)

Руководители других служб (экология, надзор, охрана труда и т.д.)

* **Службы защиты (формирования):** оповещения и связи; радиационной и химической защиты; противопожарной; медицинской; охраны общественного порядка; материально-технического снабжения; транспортной; убежищ и укрытий и др.)

Органы управления создаваемые при КЧС и ОПБ

Для оперативного руководства работами по ликвидации последствий ЧС и организации оперативного взаимодействия на месте ЧС из состава комиссии может формироваться **оперативная группа КЧС** составленная из необходимых руководителей и специалистов, уполномоченных принимать решения и способных обеспечить руководство, взаимодействие и информационный обмен на месте ЧС.

Оперативная группа КЧС привлекается по указанию руководителя в первоочередном порядке при возникновении ЧС.

Начальник оперативной группы КЧС выполняет обязанности руководителя ликвидации ЧС до момента принятия решения руководителя о назначении руководителя ликвидации ЧС.

Структура оперативной группы объектовой КЧС и ОПБ (вариант)

Оперативная группа КЧС и ОПБ
заместитель руководителя по
безопасности

**Зам. главного
инженера**

**Сотрудник
отдела (сектора)
по ГО и ЧС**

**Сотрудник отдела
(работник) охраны труда
и техники безопасности**

Водитель

Специалист по связи



Организация работы объектовой КЧС и ОПБ

Объектовая КЧС и ОПБ в своей деятельности тесно взаимодействует с вышестоящей комиссией органа местного самоуправления.

Решения КЧС и ОПБ муниципального уровня РСЧС доводятся до нижестоящих объектовых КЧС в части их касающейся и подлежат исполнению.

Оповещение членов объектовой КЧС и ОПБ при угрозе или возникновении ЧС осуществляется дежурно-диспетчерской службой по решению председателя комиссии и по заранее подготовленным спискам.

Для малых организаций, с числом работающих менее 10 чел. функции КЧС и ОПБ как правило возлагаются на руководителя организации.



Второй вопрос
Организация работы комиссии в
различных режимах функционирования
РСЧС.
**Алгоритм работы КЧС и ОПБ и её
председателя при угрозе и
возникновении ЧС**

В РСЧС установлены следующие режимы функционирования

Режим повседневной деятельности (вводится при отсутствии угрозы возникновения ЧС и (или) негативных прогнозов ухудшения обстановки).

Режим повышенной готовности – (вводится при угрозе возникновения ЧС или получении прогноза о возможности возникновения ЧС)

Режим чрезвычайной ситуации – (вводится в случае непосредственного возникновения или ликвидации последствий ЧС)

Решение об изменении режимов функционирования принимает председатель соответствующей КЧС и ОПБ.

Непосредственную команду на изменение режима функционирования отдает оперативный дежурный ЕДДС (диспетчер ДДС организации).

Постановление Правительства РФ №794 от 30.12.2003г. «О единой Государственной системе предупреждения и ликвидации ЧС» (Статья 24)

Порядок принятия решения на изменение режима функционирования РСЧС

Решениями руководителей соответствующих уровней РСЧС о введении режима повышенной готовности или режима чрезвычайной ситуации определяются:

- обстоятельства, послужившие основанием для введения режима повышенной готовности или режима чрезвычайной ситуации
- границы территории, на которой может возникнуть чрезвычайная ситуация, или границы зоны чрезвычайной ситуации
- силы и средства, привлекаемые к проведению мероприятий по предупреждению и ликвидации чрезвычайной ситуации
- перечень мер по обеспечению защиты населения от чрезвычайной ситуации или организации работ по ее ликвидации
- должностные лица, ответственные за осуществление мероприятий по предупреждению чрезвычайной ситуации, или руководитель работ по ликвидации чрезвычайной ситуации



Организация работы объектовой КЧС и ОПБ в режиме повседневной деятельности

Задачи, решаемые объектовой КЧС и ОПБ в режиме повседневной деятельности

- **Руководство планированием и осуществлением мероприятий по предупреждению и ликвидации ЧС,** повышению надежности работы объекта, обеспечению устойчивости его функционирования при возникновении ЧС.
- **Руководство деятельностью органов повседневного управления и постоянно действующих органов** в области сбора, обработки и обмена в установленном порядке информацией в области защиты от ЧС.
- **Организация работ по созданию и поддержанию в готовности** локальных (для ПОО) и объектовых систем оповещения.
- **Обеспечение готовности органов управления, сил и средств к действиям при чрезвычайных ситуациях,** руководство их ликвидацией и эвакуацией персонала объекта.
- **Руководство созданием и использованием резервов финансовых и материальных ресурсов** для ликвидации чрезвычайных ситуаций.
- **Организация подготовки** личного состава формирований, а также работников организации к действиям при возникновении ЧС.

Порядок работы объектовой КЧС и ОПБ в режиме повседневной деятельности

Основная форма работы работы КЧС и ОПБ – проведение заседаний.

Виды заседаний КЧС и ОПБ

Плановые заседания КЧС и ОПБ

Проводятся в соответствии с планом работы КЧС и ОПБ

Внеочередные заседания КЧС и ОПБ

Проводятся в соответствии указаниями вышестоящих комиссий, а так же при необходимости принятия решений по отдельным вопросам

Экстренные заседания КЧС и ОПБ

Проводятся при угрозе и (или) возникновении чрезвычайной ситуации

Порядок работы объектовой КЧС и ОПБ в режиме повседневной деятельности

Для оперативного реагирования, рассмотрения и выработки предложений по вопросам, входящим в компетенцию КЧС и ОПБ, которые возникают в период между ее заседаниями, **может создаваться рабочая группа КЧС и ОПБ.**

Возглавляет рабочую группу - заместитель председателя КЧС и ОПБ. В состав группы, кроме членов КЧС и ОПБ, при необходимости, могут включаться и другие специалисты.

В период между заседаниями КЧС и ОПБ необходимые решения принимаются председателем КЧС и ОПБ и оформляются в виде распоряжений.

Порядок работы объектовой КЧС и ОПБ в режиме повседневной деятельности

Общее руководство деятельностью объектовой комиссии осуществляет председатель КЧС и ОПБ - руководитель организации, он же проводит заседания комиссии.

Непосредственное решение вопросов по организации деятельности КЧС и ОПБ возлагается на секретаря комиссии

Работа объектовой комиссии в режиме повседневной деятельности организуется в соответствии с **утвержденным руководителем планом работы на год. Заседания объектовой КЧС и ОПБ планируются не реже 1 раза в квартал.**

Порядок работы объектовой КЧС и ОПБ в режиме повседневной деятельности

На плановых заседаниях комиссия рассматривает:

- текущие вопросы связанные с предупреждением возникновения аварий, катастроф и чрезвычайных ситуаций;
- выполнение запланированных мероприятий;
- состояние дел по организации защиты населения и территории при возникновении ЧС;
- вопросы безаварийности работы объектов экономики;
- анализ экологической обстановки;
- сезонные мероприятия по снижению риска возникновения ЧС

В случае возникновения необходимости вызванной прогнозом ухудшения обстановки, решениями вышестоящей КЧС, изменениями в законодательстве и т.д. по решению руководителя могут проводится внеплановые или экстренные заседания объектовой КЧС и ОПБ.

Порядок работы объектовой КЧС и ОПБ в режиме повседневной деятельности


Заблаговременно (рекомендуется не позднее чем за 10 дней) до начала заседания объектовой КЧС и ОПБ секретарём комиссии формируется повестка заседания и проект решения, которые согласовываются с руководителем и доводятся до членов объектовой КЧС и ОПБ.

Подготовку материалов докладов (выступлений) на заседании комиссии осуществляют назначенные члены КЧС и другие должностные лица, которые, **не позднее 3-дней** до начала заседания представляют их секретарю комиссии.


Все члены объектовой КЧС и ОПБ должны заранее ознакомиться с проектом решения комиссии, при необходимости внести в него свои изменения и **не позднее 3-дней** до начала заседания направить их письменно секретарю комиссии.

Алгоритм работы объектовой КЧС и ОПБ в режиме повседневной деятельности

В назначенное время председатель объектовой КЧС и ОПБ начинает заседание комиссии и доводит её повестку. **Заседание считается состоявшимся если на нем присутствует более половины от персонального состава.**



В ходе заседания КЧС и ОПБ последовательно рассматриваются вопросы повестки. По каждому вопросу заслушивается основной докладчик, затем заслушиваются выступления по существу рассматриваемого вопроса. Каждый член комиссии вправе высказывать свое мнение по рассматриваемому вопросу.



В ходе заседания комиссии её секретарем ведется протокол в котором указывается:

- повестка дня (тема заседания и рассматриваемые вопросы);
- список присутствующих членов комиссии, а так же приглашенных лиц;
- основной докладчик по каждому вопросу и выступающие по каждому вопросу с указанием краткого содержания выступления;
- протокол подписывает секретарь комиссии.

Алгоритм работы объектовой КЧС и ОПБ в режиме повседневной деятельности

После рассмотрения каждого вопроса повестки заседания комиссии доводится проект решения по этому вопросу. За принятие решения голосуют только члены объектовой КЧС и ОПБ. **Решение считается принятым если за него проголосовало простое большинство членов комиссии.**

Итоговым результатом работы объектовой КЧС и ОПБ является решение комиссии, которое оформляется единым документом по всем рассматриваемым на заседании вопросам. Решение утверждает председатель КЧС и подписывает секретарь КЧС.

Решение доводится до всех заинтересованных лиц и обязательно к исполнению всеми руководителями независимо от формы собственности предприятия (учреждения).



Организация работы объектовой КЧС и ОПБ в режиме повышенной готовности

Порядок работы объектовой КЧС и ОПБ в режиме повышенной готовности

Режим повышенной готовности может вводиться при:

- ▶ получения информации о непосредственной угрозе возникновения ЧС;
- ▶ получении прогноза о возрастании риска возникновения ЧС.

Источником поступления данной информации может быть:

- ▶ оповещение, распространяемое силами и средствами наблюдения и контроля;
- ▶ вышестоящими органами повседневного управления, в том числе с использованием систем оповещения;
- ▶ фактически сложившейся обстановкой на основе объективных данных мониторинга и контроля;
- ▶ решением вышестоящей КЧС и ОПБ.

Оценивая сложившиеся обстоятельства руководитель своим решением может ввести режим ПОВЫШЕННОЙ ГОТОВНОСТИ

Задачи, решаемые организацией в режиме повышенной готовности

- **Устанавливается круглосуточное дежурство ответственных должностных лиц.**
- **Проводится проверка системы связи и оповещения.**
- **Организуется разведка, сбор информации ее оценка, прогнозирование** возможных негативных изменений обстановки, а так же проводится подготовка расчетов и предложений председателю КЧС для принятия решения, уточняется порядок взаимодействия.
- **Принимаются меры по защите населения и работников объектов.**
- **Проводится усиление дежурной службы**, приводятся в готовность органы управления, силы и средства, а так же организуется доведение задач подчиненным силам.

Задачи, решаемые организацией в режиме повышенной готовности

- Выполняются мероприятия по повышению устойчивости функционирования объекта, а так же проводится проверка готовности служб жизнеобеспечения населения
- Уточняются мероприятия плана действия по предупреждению и ликвидации ЧС.
- В район возможной ЧС (при необходимости) высылаются оперативные группы.
- Проводится подготовка к возможной эвакуации работников.
- Представляются установленным порядком донесения вышестоящим ОУ.

Общее руководство выполнением этих задач осуществляет объектовая КЧС и ОПБ

Алгоритм работы объектовой КЧС и ОПБ в режиме повышенной готовности

При поступлении **СРОЧНОЙ ИНФОРМАЦИИ** об угрозе возникновения чрезвычайной ситуации руководитель вводит режим **ПОВЫШЕННОЙ ГОТОВНОСТИ** и организует **экстренную работу КЧС и ОПБ**

По решению руководителя проводится оповещение и сбор членов объектовой комиссии для проведения экстренного заседания.

Экстренное заседание КЧС и ОПБ проводится при условии, что угроза возникновения ЧС представляет реальную опасность в ближайшее время.

Время на сбор членов КЧС и ОПБ в этом случае 1 час в рабочее время и 1,5 часа в нерабочее время.

Алгоритм проведения экстренного заседания как при возникновении ЧС (см. ниже)

Алгоритм работы объектовой КЧС и ОПБ в режиме повышенной готовности

При поступлении информации об угрозе возникновения чрезвычайной ситуации

если при этом не требуется принятия экстренных мер

Руководитель организации принимает решение о проведении **внеочередного заседания КЧС и ОПБ**

При проведении **внеочередного заседания КЧС и ОПБ:**

- заслушиваются предложения от руководителей служб организации по повышению устойчивости функционирования;
- принимается решение о введении режима **Повышенная готовность**;
- проводится уточнение мероприятий **Плана предупреждения и ликвидации ЧС раздел II** и ставятся задачи руководителям;
- принимается решение о проведении усиления органов управления, сил и средств объектового звена и привлечения формирований;
- ставятся задачи по привлечению резервов финансовых и материально-технических средств.

Примеры организации работы комиссии при поступлении информации об угрозе возникновения ЧС

Пример 1 В связи с обострением пожарной обстановки и повышением риска возникновения природных и техногенных пожаров, решением вышестоящей КЧС и ОПБ **на территории муниципального образования вводится режим Повышенной готовности и устанавливается Особый противопожарный режим.**

*Во исполнении решения вышестоящей КЧС и ОПБ в организации проводится **внеочередное заседание объектовой КЧС и ОПБ** по организации превентивных мероприятий в особый пожароопасный период.*

Пример 2 По системе оповещения ГО получена информация **«В результате радиационной аварии на АЭС в ближайшие два часа территория муниципального образования может быть подвержена радиационному заражению».**

*На основании полученной информации в организации проводится **экстренное заседание объектовой КЧС и ОПБ** в целях принятия превентивных мер по защите населения и территории организации от последствий радиационного заражения.*



Организация работы объектовой КЧС и ОПБ в режиме чрезвычайной ситуации

Возникновение чрезвычайной ситуации

Любой опасной ситуации, событию, происшествию возникшему в природной, техногенной, бытовой и социальной среде и представляющему реальную угрозу для населения, территорий и объектов может быть присвоен высший уровень опасности
ЧРЕЗВЫЧАЙНАЯ СИТУАЦИЯ

Режим чрезвычайной ситуации вводится в случае непосредственного возникновения или ликвидации последствий ЧС для органов управления, сил и средств соответствующего уровня РСЧС в зависимости от масштабов ЧС.

Право на определение события (происшествия) как чрезвычайная ситуация и введения режима ЧС дается руководителю соответствующего уровня РСЧС.

После принятия решения о присвоении произошедшему событию признака чрезвычайной ситуации руководитель, обязан:

- ▶ ввести режим функционирования **чрезвычайная ситуация** для органов управления, сил и средств соответствующего уровня РСЧС;
- ▶ **классифицировать возникшую ЧС** по характеру и по масштабу;
- ▶ **организовать оповещение и сбор членов КЧС и ОПБ для проведения экстренного заседания;**
- ▶ определить и обеспечить соответствующий **уровень реагирования на возникшую ЧС;**
- ▶ организовать управление и обеспечить руководство ликвидацией ЧС – **назначить руководителя ликвидации ЧС.**

Задачи, решаемые в организации в режиме чрезвычайной ситуации

- ▶ **Выполняются мероприятия Плана действий по предупреждению и ликвидации ЧС.**
- ▶ **Дежурная служба проводит оповещение** и контролирует выполнение мероприятий плана.
- ▶ **Принимаются экстренные меры по защите населения,** при необходимости организуется проведение АСДНР.
- ▶ **Члены КЧС действуют в соответствии с функциональными обязанностями,** планом-графиком работы КЧС при возникновении ЧС и распоряжениями председателя комиссии.

Задачи, решаемые в организации в режиме чрезвычайной ситуации

- ▶ **В ходе проведения экстренного заседания объектовой КЧС**, на основе данных разведки, предварительной оценки обстановки, расчетов и предложений руководителей служб комиссия **принимает решение на ликвидацию ЧС**.
- ▶ **В ходе ликвидации ЧС комиссия поддерживает устойчивую связь** с вышестоящими органами управления, **организует сбор и обмен данными** об обстановке в зоне ЧС, **контролирует** выполнение принятых решений и отданных распоряжений, **организует обеспечение действий формирований**, ведет учет выполнения мероприятий по ликвидации ЧС и представляет донесения по установленной форме.
- ▶ **Представляет соответствующие донесения согласно таблицю срочных донесений.**

Алгоритм работы объектовой КЧС и ОПБ в режиме чрезвычайной ситуации готовности

При возникновении **ЧРЕЗВЫЧАЙНОЙ СИТУАЦИИ** руководитель вводит режим **ЧРЕЗВЫЧАЙНОЙ СИТУАЦИИ**

После этого вводится в действие **утвержденный** руководителем **план график работы объектовой КЧС и ОПБ в режиме ЧС**

В соответствии с **планом-графиком** проводится оповещение и сбор членов объектовой комиссии для проведения **экстренного заседания КЧС и ОПБ**. **Время на сбор членов КЧС и ОПБ 1 час в рабочее время и 1,5 часа в нерабочее время.**

По решению руководителя привлекается оперативная группа КЧС и ОПБ, которая направляется на место возникновения ЧС (**готовность ОГ КЧС 30 мин.**)

Оповещение ОГ КЧС и членов объектовой КЧС и ОПБ осуществляется дежурно-диспетчерской службой по заранее подготовленным спискам

Алгоритм работы объектовой КЧС и ОПБ в режиме чрезвычайной ситуации

Цель проведения экстренного заседания КЧС и ОПБ заключается в выработке решения председателя комиссии на ликвидацию чрезвычайной ситуации.



В назначенное время председатель объектовой КЧС и ОПБ начинает экстренное заседание комиссии **Заседание считается состоявшимся если на нем присутствует более половины от персонального состава.**



Заседание начинается с информирования членов КЧС об оперативной обстановки сложившейся в результате ЧС. В сообщении указывается время, место и суть произошедшего, возникшие угрозы. Последствия, в т.ч. наличие и количество пострадавших. Перечисляются принятые экстренные меры по реагированию на ЧС. Доводится состав сил и средств, привлеченных к ликвидации последствий ЧС.

Оперативную информацию доводит секретарь комиссии.

Алгоритм работы объектовой КЧС и ОПБ в режиме чрезвычайной ситуации

В ходе заседания:

- заслушиваются предложения членов КЧС и начальников служб по решению задач ликвидации последствий ЧС;
- проводится корректировка раздела II Плана предупреждения и ликвидации последствий ЧС в зависимости от складывающейся обстановки.

Итоговым результатом работы объектовой КЧС и ОПБ является решение председателя комиссии на ликвидацию последствий ЧС.

Решение состоит из текстовой части и карты (план схема объекта)

Решение доводится до всех органов управления, сил и средств, привлеченных к ликвидации последствий ЧС и обязательно к исполнению.

Решение направляется в вышестоящую КЧС и ОПБ.

Алгоритм работы объектовой КЧС и ОПБ в режиме чрезвычайной ситуации

В решении председателя комиссии указываются:

оперативная информация о ЧС и краткие выводы из обстановки

назначение руководителя ликвидации последствий ЧС

информация по изменению режима функционирования соответствующего уровня РСЧС

порядок всестороннего обеспечения действий сил и организация взаимодействия

объем и характер предстоящих задач, последовательность и сроки выполнения и задачи подчиненным

мероприятия по защите населения и территорий сроки их выполнения и ответственные исполнители

организация управления, связи и оповещения

Алгоритм работы объектовой КЧС и ОПБ в режиме чрезвычайной ситуации

на карте (плане схеме объекта) отражается:

- состав группировки сил и средств;
- границы территории (объекта);
- границы районов (участков) проведения АСДНР и зон ответственности за проведение работ;
- границы зон заражения, катастрофического затопления, пожаров;
- маршруты ввода сил в очаги поражения;
- организация службы охраны общественного порядка;
- порядок эвакуации пострадавших из зоны ЧС, оказания им медицинской помощи;
- список ответственных за проведение неотложных работ на коммунальных сетях, транспортных и энергетических коммуникациях и т.д;
- порядок взаимодействия;
- расположение пунктов управления , защитных сооружений и др.;
- места сбора формирований.

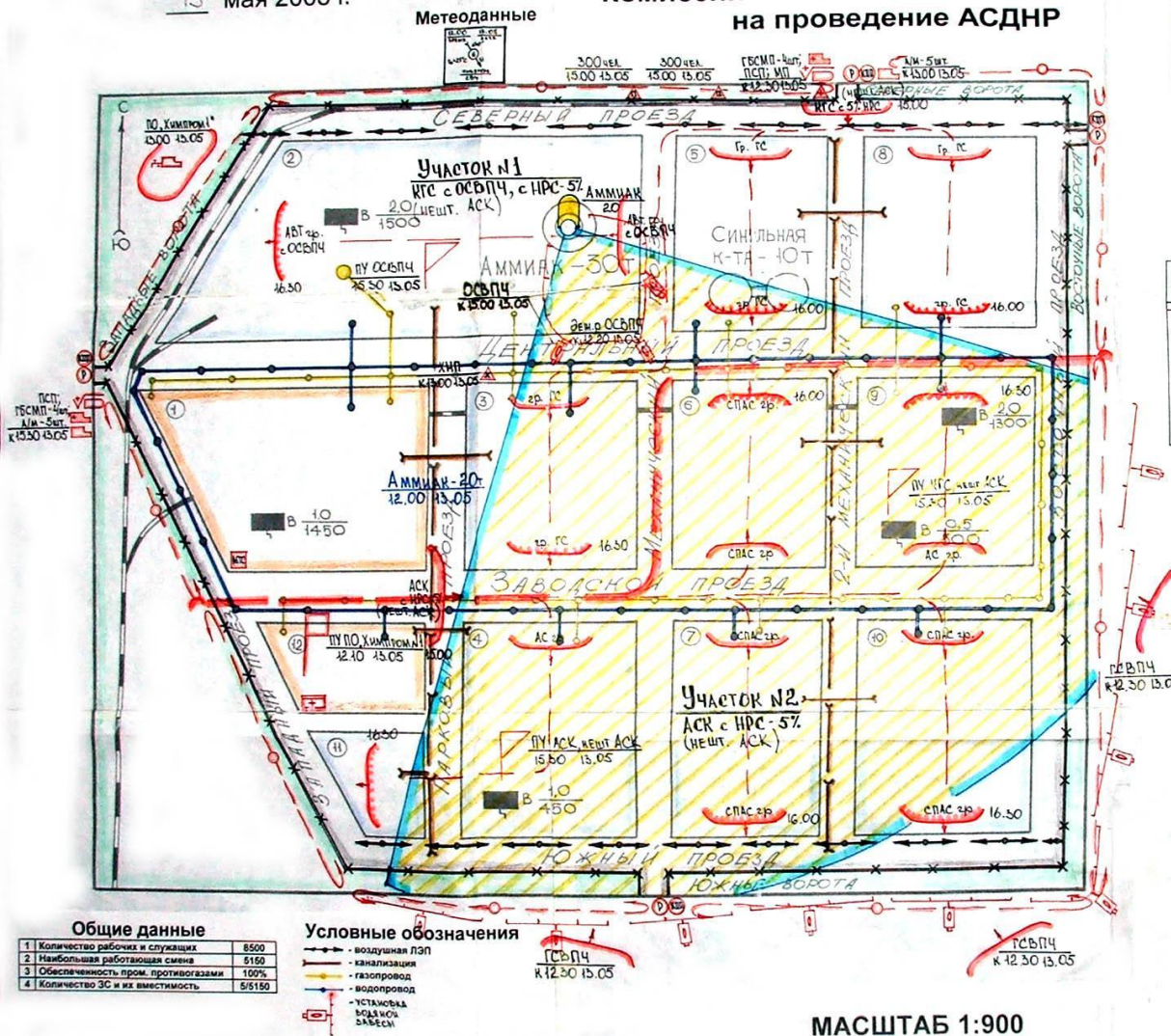
На карте (плане схеме) могут размещаться и другие

План (схема) объекта приложение к решению на ликвидацию ЧС (вариант)

УТВЕРЖДАЮ
 Директор ПО "ХИМПРОМ № 1"
 И. Иванов
 "15" мая 2003 г.

РЕШЕНИЕ Комиссии по ЧС ПО "ХИМПРОМ № 1" на проведение АСДНР

Приложение Д7



Силы и средства ПО «ХИМПРОМ № 1», городского звена территориальной подсистемы РСЧС

Виды сил и средств	ФОРМИРОВАНИЕ ПО «ХИМПРОМ № 1»												ФОРМИРОВАНИЕ ГОРОДСКОГО ЗВЕНА												Итого всего						
	Авар. отряд	Авар. отряд	Авар. отряд	Авар. отряд	Авар. отряд	Авар. отряд	Авар. отряд	Авар. отряд	Авар. отряд	Авар. отряд	Авар. отряд	Авар. отряд	Авар. отряд	Авар. отряд	Авар. отряд	Авар. отряд	Авар. отряд	Авар. отряд	Авар. отряд	Авар. отряд	Авар. отряд	Авар. отряд									
Доп. единицы	1	1	1	1	1	1	1	1	1	1	1	1	1	1	1	1	1	1	1	1	1	1	1	24	8	18	3	42	11	71	18
Средства	34	37	40	44	48	51	55	59	63	67	71	75	79	83	87	91	95	99	103	107	111	115	119	140	144	148	152	156	160	164	168
Полно	66	67	68	71	74	77	80	83	86	89	92	95	98	101	104	107	110	113	116	119	122	125	128	284	288	292	296	300	304	308	312

График выполнения работ по ликвидации ЧС на ПО «ХИМПРОМ № 1»

№	Привлекаемые ресурсы	Ед. изм.	Объем работ	Время работ (сут)	Отметка, метры	Сроки выполнения																							
						I квартал												II квартал											
1	Устранение последствий аварии	шт.	12	2	16.00	1	2	3	4	5	6	7	8	9	10	11	12	13	14	15	16	17	18	19	20	21	22	23	24
2	Очистка территории от последствий аварии	шт.	2	0,5	16.00	1	2	3	4	5	6	7	8	9	10	11	12	13	14	15	16	17	18	19	20	21	22	23	24
3	Устранение последствий аварии	шт.	140	4,5	16.00	1	2	3	4	5	6	7	8	9	10	11	12	13	14	15	16	17	18	19	20	21	22	23	24
4	Устранение последствий аварии	шт.	200	2	16.00	1	2	3	4	5	6	7	8	9	10	11	12	13	14	15	16	17	18	19	20	21	22	23	24
5	Устранение последствий аварии	шт.	400	2	16.00	1	2	3	4	5	6	7	8	9	10	11	12	13	14	15	16	17	18	19	20	21	22	23	24
6	Устранение последствий аварии	шт.	231	2	16.00	1	2	3	4	5	6	7	8	9	10	11	12	13	14	15	16	17	18	19	20	21	22	23	24
7	Устранение последствий аварии	шт.	100	10	16.00	1	2	3	4	5	6	7	8	9	10	11	12	13	14	15	16	17	18	19	20	21	22	23	24

Плановая таблица взаимодействия сил и средств РСЧС по «ХИМПРОМ № 1» при проведении АСДНР

Виды сил и средств	Описание выполняемых работ	Время взаимодействия	Описание привлекаемых сил и средств	Время взаимодействия	Описание привлекаемых сил и средств
С 11.00 в течение 1 ч	С 12.00 в течение 1 ч	С 13.00 в течение 1 ч	С 14.00 в течение 1 ч	С 15.00 в течение 1 ч	С 16.00 в течение 1 ч
С 17.00 в течение 1 ч	С 18.00 в течение 1 ч	С 19.00 в течение 1 ч	С 20.00 в течение 1 ч	С 21.00 в течение 1 ч	С 22.00 в течение 1 ч
С 23.00 в течение 1 ч	С 24.00 в течение 1 ч	С 25.00 в течение 1 ч	С 26.00 в течение 1 ч	С 27.00 в течение 1 ч	С 28.00 в течение 1 ч
С 29.00 в течение 1 ч	С 30.00 в течение 1 ч	С 31.00 в течение 1 ч	С 32.00 в течение 1 ч	С 33.00 в течение 1 ч	С 34.00 в течение 1 ч
С 35.00 в течение 1 ч	С 36.00 в течение 1 ч	С 37.00 в течение 1 ч	С 38.00 в течение 1 ч	С 39.00 в течение 1 ч	С 40.00 в течение 1 ч
С 41.00 в течение 1 ч	С 42.00 в течение 1 ч	С 43.00 в течение 1 ч	С 44.00 в течение 1 ч	С 45.00 в течение 1 ч	С 46.00 в течение 1 ч
С 47.00 в течение 1 ч	С 48.00 в течение 1 ч	С 49.00 в течение 1 ч	С 50.00 в течение 1 ч	С 51.00 в течение 1 ч	С 52.00 в течение 1 ч
С 53.00 в течение 1 ч	С 54.00 в течение 1 ч	С 55.00 в течение 1 ч	С 56.00 в течение 1 ч	С 57.00 в течение 1 ч	С 58.00 в течение 1 ч
С 59.00 в течение 1 ч	С 60.00 в течение 1 ч	С 61.00 в течение 1 ч	С 62.00 в течение 1 ч	С 63.00 в течение 1 ч	С 64.00 в течение 1 ч
С 65.00 в течение 1 ч	С 66.00 в течение 1 ч	С 67.00 в течение 1 ч	С 68.00 в течение 1 ч	С 69.00 в течение 1 ч	С 70.00 в течение 1 ч
С 71.00 в течение 1 ч	С 72.00 в течение 1 ч	С 73.00 в течение 1 ч	С 74.00 в течение 1 ч	С 75.00 в течение 1 ч	С 76.00 в течение 1 ч
С 77.00 в течение 1 ч	С 78.00 в течение 1 ч	С 79.00 в течение 1 ч	С 80.00 в течение 1 ч	С 81.00 в течение 1 ч	С 82.00 в течение 1 ч
С 83.00 в течение 1 ч	С 84.00 в течение 1 ч	С 85.00 в течение 1 ч	С 86.00 в течение 1 ч	С 87.00 в течение 1 ч	С 88.00 в течение 1 ч
С 89.00 в течение 1 ч	С 90.00 в течение 1 ч	С 91.00 в течение 1 ч	С 92.00 в течение 1 ч	С 93.00 в течение 1 ч	С 94.00 в течение 1 ч
С 95.00 в течение 1 ч	С 96.00 в течение 1 ч	С 97.00 в течение 1 ч	С 98.00 в течение 1 ч	С 99.00 в течение 1 ч	С 100.00 в течение 1 ч

МАСШТАБ 1:900

Начальник отдела ГОЧС ПО «ХИМПРОМ № 1»
 Д. Наумов

Руководство работами по ликвидации чрезвычайных ситуаций

Общее руководство организацией и проведением мероприятий по ликвидации ЧС на территории или объекте осуществляет КЧС и ОПБ соответствующего уровня РСЧС в зависимости от масштабов чрезвычайной ситуации

Непосредственное руководство выполнением мероприятий по ликвидации ЧС осуществляется **руководителем ликвидации ЧС**. Им может быть назначенное руководителем соответствующего уровня РСЧС должностное лицо или непосредственно сам руководитель

Решения руководителя ликвидации ЧС, направленные на ликвидацию чрезвычайных ситуаций, являются обязательными для всех граждан и организаций, находящихся в зонах чрезвычайных ситуаций.

Никто не вправе вмешиваться в деятельность руководителя по ликвидации ЧС иначе, как отстранив (заменяв) его в установленном порядке лицом, которым он был назначен

В случае крайней необходимости руководитель ликвидации ЧС вправе самостоятельно принимать следующие решения:

- на проведение эвакуационных мероприятий;
- устанавливать в зонах ЧС особый режим деятельности организаций;
- об остановке деятельности организаций, находящихся в зонах ЧС;
- на проведение аварийно-спасательных работ на объектах и территориях, находящихся в зоне ЧС;
- об ограничении доступа людей в зоны ЧС;
- по разбронированию резервов материальных ресурсов организаций, находящихся в зоне ЧС;
- об использовании средств связи, оповещения, транспортных средств и другого имущества организаций, находящихся в зоне ЧС.

Перечень срочных донесений в вышестоящие органы управления формируемые КЧС и ОПБ при возникновении ЧС

Приказом МЧС России от 07.07.97 N382 утверждается инструкция о сроках и формах представления информации в области защиты населения и территорий от ЧС природного и техногенного характера

При угрозе и (или) возникновении ЧС **установлено 5 основных оперативных донесение**, которые представляются на вышестоящие органы управления РСЧС в установленные сроки

Форма 1/ЧС Информация (донесение) об угрозе (прогнозе) чрезвычайной ситуации **Немедленно**

Форма 2/ЧС Информация (донесение) о факте и основных параметрах ЧС. **Немедленно**

Форма 3/ЧС Информация (донесение) о мерах по защите населения и территорий, ведении аварийно - спасательных и других неотложных работ **Не позднее 2 часов**

Форма 4/ЧС Информация (донесение) о силах и средствах, задействованных для ликвидации чрезвычайной ситуации **Не позднее 2 часов**

Форма 5/ЧС

Итоговое донесение о ЧС (техногенного, природного, биолого-социального характера, террористических актах). **Не позднее 14 суток после ликвидации ЧС**



Третий вопрос

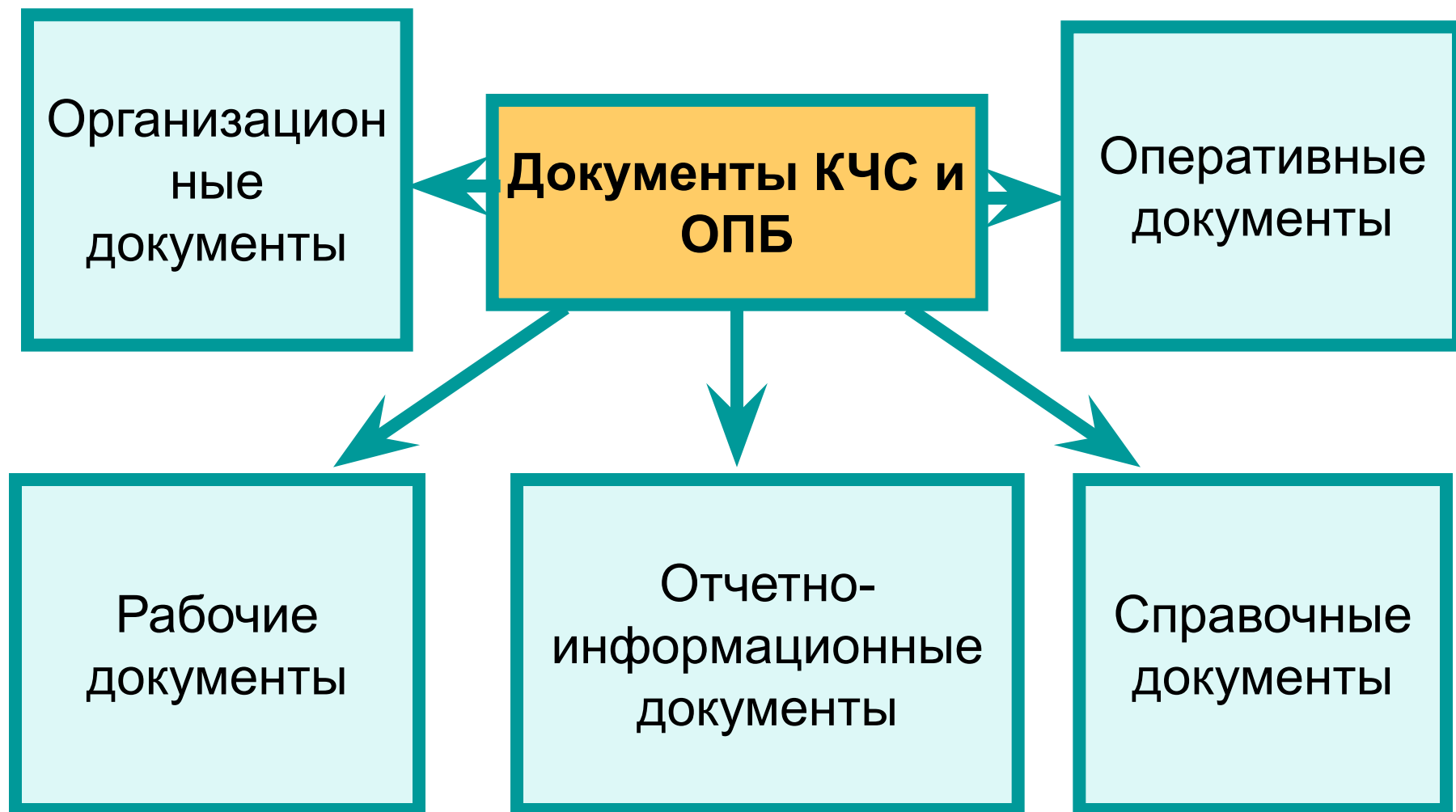
Планирование работы КЧС и ОПБ

Планирование деятельности объектовой КЧС и ОПБ

Основным документом которым пользуется председатель объектовой КЧС и ОПБ является **"План действий по предупреждению и ликвидации последствий чрезвычайных ситуаций природного и техногенного характера"**, который разрабатывается заблаговременно в повседневных условиях **под руководством КЧС и ОПБ** при непосредственном участии органа, уполномоченного на решение задач в области ГО и ЧС.

К плану прилагаются: Рабочая карта (план объекта) с возможной обстановкой, пояснительная записка и необходимые расчёты.

Планирование деятельности объектовой КЧС и ОПБ



Планирование деятельности объектовой КЧС и ОПБ

Организационные документы:

- ◆ **Приказ руководителя о создании объектовой КЧС и ОПБ.**
- ◆ **Положение об объектовой КЧС и ОПБ.**
- ◆ **Персональный состав объектовой КЧС и ОПБ**
- ◆ **Функциональные обязанности членов КЧС и ОПБ**

Планирование деятельности объектовой КЧС и ОПБ

Оперативные документы:

- ◆ **План действий по предупреждению и ликвидации ЧС.**
- ◆ **Годовой план работы комиссии.**
- ◆ **План - график работы комиссии в ЧС.**
- ◆ **Карты (схемы) территории организации.**

Планирование деятельности объектовой КЧС и ОПБ

Рабочие документы :

- ◆ Рабочая карта председателя КЧС.
- ◆ Схема оповещения и сбора членов КЧС.
- ◆ Схема управления и связи.
- ◆ Табель срочных донесений.
- ◆ Схема размещения членов комиссии в пункте управления (помещениях).
- ◆ Проекты приказов, распоряжений, варианты докладов.
- ◆ Справочник оперативных телефонов.
- ◆ Рабочие тетради и документы членов комиссии.
- ◆ Документы оперативной группы.
- ◆ Бланки донесений.

Планирование деятельности объектовой КЧС и ОПБ

Отчетно-информационные документы:

- ◆ Донесения, отчеты, сообщения, сводки.
- ◆ Журналы учета, контроля, отданных и принятых распоряжений.

Справочные документы:

- ◆ Инструкции по действиям дежурно – диспетчерских служб в ЧС.
- ◆ Таблицы, графики, схемы, справки, описания.
- ◆ Стандарты в области безопасности.